

SINIESTROS VIALES CON LESIONADOS Y FALLECIDOS

AÑO 2016

Agencia Provincial de Seguridad Vial
Ministerio de Seguridad
Provincia de Santa Fe



Dirección Provincial del Observatorio Vial

Santa Fe: 25 de mayo N° 2251, Galería Santa Fe, 2º piso. CP 3000. Tel: 0342-4577055/4815576

Rosario: Santa Fe 1950. Piso 2. Ala Moreno. CP 2000. Tel: 0341-4721586/4721526

observatoriovial@santafe.gov.ar

 /seguridadvialsantafe

 @redsegvial

redseguridadvialsantafe.com

INTRODUCCIÓN

La provincia de Santa Fe tiene una población total de 3.194.527 habitantes, según el censo 2010, lo que la convierte en la tercera provincia con mayor población del país, después de Buenos Aires y Córdoba. Además, cuenta con un total de 16.100 kilómetros de Rutas y Autopistas, nacionales y provinciales, que la atraviesan, esto implica un alto tránsito pasante debido a la ubicación estratégica de un importante corredor bioceánico entre Chile, Argentina, Uruguay y Brasil.

El órgano competente en materia de seguridad vial es la Agencia Provincial de Seguridad Vial (APSV), que tiene una estructura con diferentes direcciones que le permite afrontar los asuntos que ambiciosamente se propone.

La Dirección Provincial del Observatorio Vial (DPOV) es el área de la APSV que, a través de una organización, unos procesos y unos sistemas de información recaba datos, los analiza, crea información y la difunde. Su objetivo es disponer de una mayor y mejor información que describa las circunstancias de cómo se producen los incidentes en el tránsito, conocer sus efectos más frecuentes y más graves, con el fin de generar información oportuna, objetiva y confiable que contribuya a concientizar a la sociedad y permita la toma de decisiones estratégicas para hacer frente a la siniestralidad vial sobre la base de enfoques y aportes multidisciplinarios.

La Organización Mundial de la Salud (O.M.S.) define a la siniestralidad vial como una epidemia social y plantea la necesidad de datos de buena calidad y enfoque científico, pero esos datos, deben ser transformados en información.

En ese sentido la DPOV, a partir de los datos provenientes de la Policía de la Provincia registrados en los Formularios Amarillos (fuente principal de información de siniestros viales) implementados en noviembre de 2011, registrados en el Sistema de Hechos de Tránsito y, consolidados a través de múltiples fuentes de información (distintas áreas de Policía que concentran el registro de eventos con intervención policial, Ministerio de Salud, información propia, de fuentes periodísticas, etc.); genera estadísticas que permiten la toma de decisiones estratégicas para hacer frente a la siniestralidad vial a través de las acciones programadas por las diferentes áreas de la APSV. Asimismo, elabora diferentes tipos de documentos con el fin de informar y concientizar a la sociedad.

El presente informe constituye un nuevo eslabón en el proceso de la recopilación y presentación de los datos recolectados en el año 2016, sobre Hechos de tránsito con Lesionados y Fallecidos (HL) por esta causa, que se producen en la provincia de Santa Fe.



RESUMEN DE DATOS

Provincia Santa Fe	2010	2011	2012	2013	2014	2015	2016	Diferencia 2016-2015	Variación Interanual
Hechos con Lesionados y Fallecidos	16.386	19.265	17.478	15.520	11.168	10.202	10.087	-1,1%	-6,3%
Fallecidos	546	598	628	732	594	595	491	-17,5%	-1,3%
Heridos Graves	680	1.245	1.692	1.775	1.328	1.145	1.111	-3,0%	4,8%
Heridos Leves	17.373	21.368	20.453	18.020	12.758	11.777	11.586	-1,6%	-5,1%
Población	3.194.537	3.216.074	3.237.612	3.259.149	3.280.686	3.308.284	3.333.797	0,8%	0,6%
Fallecidos cada 100.000 habitantes	17,1	18,6	19,4	22,5	18,1	18,0	14,7	-18,1%	-1,8%
Heridos Graves cada 100.000 habitantes	21,3	38,7	52,3	54,5	40,5	34,6	33,3	-3,7%	4,4%
Parque Vehicular	1.396.575	1.553.358	1.677.698	1.810.942	1.893.967	1.981.372	2.665.702	34,5%	9,8%
Fallecidos cada 10.000 vehículos	3,9	3,8	3,7	4,0	3,1	3,0	1,8	-38,7%	-8,8%
HG cada 10.000 vehículos	4,9	8,0	10,1	9,8	7,0	5,8	4,2	-27,9%	-1,4%
Kms Rutas y Autopistas Provinciales	15.761,87	15.884,48	15.884,48	16.096,44	16.096,44	16.096,44	16.096,44	0,0%	0,3%
Fallecidos cada 100 km.	3,5	3,8	4,0	4,5	3,7	3,7	3,1	-17,5%	-1,6%
Heridos Graves cada 100 km.	4,3	7,8	10,7	11,0	8,3	7,1	6,9	-3,0%	4,6%

Nota: el signo negativo implica una reducción del indicador respecto al año anterior.



EVOLUCIÓN Y TENDENCIAS DE LA SINIESTRALIDAD VIAL DE LA PROVINCIA DE SANTA FE.

Datos generales

Para el análisis de la evolución de los datos generales de la siniestralidad vial provincia de Santa Fe, se considera el período de los últimos 8 años, desde 2008 hasta 2016 para los Hechos con Fallecidos (HF) y de 5 años, 2012 a 2016, para los Hechos con Lesionados y Fallecidos (HLF)¹.

Los datos del año 2015 mostraron una meseta respecto al año 2014, así como también, en la cantidad de personas fallecidas, siendo los parámetros de un año y el otro muy similares. En cambio, entre los años 2015 y 2016, exhibe una reducción importante, tanto en los índices como en los números absolutos.

	2008	2009	2010	2011	2012	2013	2014	2015	2016	Diferencia 2016-2015	Variación Interanual
Fallecidos (F)	604	543	546	598	628	732	594	595	491	-17,5%	-2,1%
Promedio mensual	50,3	45,3	45,5	49,8	52,3	61,0	49,5	49,6	40,9	-17,5%	-2,1%
Hechos con Fallecidos (HF)	530	462	461	527	559	630	533	521	442	-15,2%	-1,9%
Promedio mensual	44,2	38,5	38,4	43,9	46,6	52,5	44,4	43,4	36,8	-15,2%	-1,9%
Hechos con Lesionados y Fallecidos (HLF)			16.386	19.265	17.478	15.520	11.168	10.202	10.087	-1,1%	-11,5%

Tabla 1. Generales.

A continuación, se presenta gráficamente la **evolución de la siniestralidad vial en la provincia**, tomando como base el total de hechos con lesionados y fallecidos del año 2011:

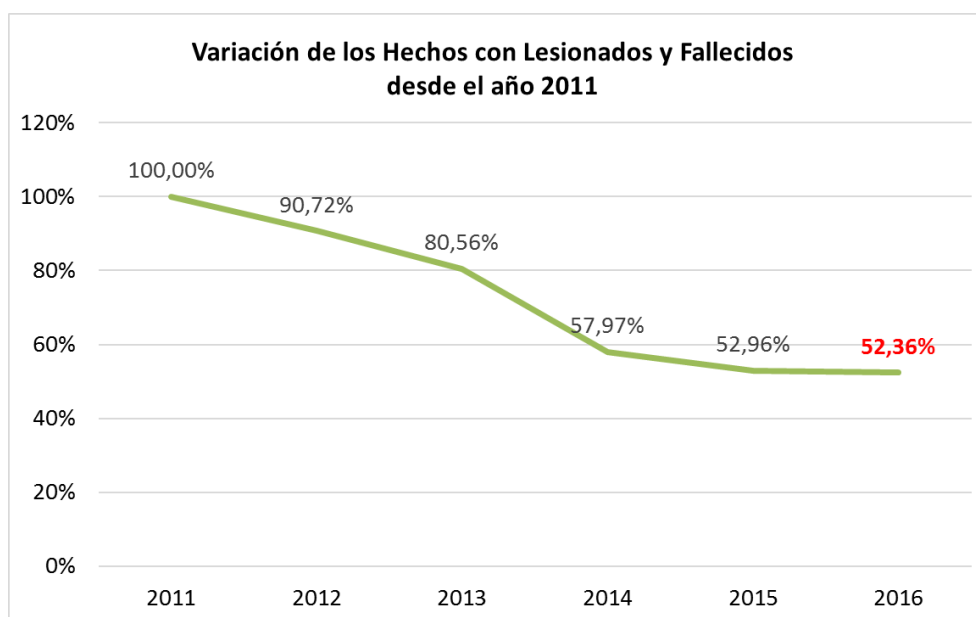


Gráfico 1

¹ En HF en los años 2008 y 2009 no se realizaba el cruzamiento de datos con el Ministerio de Salud. En HLF, los Formularios Amarillos se implementan en 2011, y a partir de 2012 se cuenta con una base completa sobre este tipo de hechos.

En el gráfico 1, puede observarse una curva en descenso notable hasta el año 2014, a partir del cual, se mantiene un registro en baja, pero con una pendiente mucho más suave.

En este punto, debe tenerse en cuenta que desde el año 2014 se han realizado sistemáticamente talleres de capacitación a la Policía para el llenado de los formularios de registro de hechos de tránsito, por lo tanto, puede considerarse que los valores son más ajustados, debido a que la captación ha ido mejorando mes a mes.

A partir de los **hechos con fallecidos y personas fallecidas**, se muestra la comparativa desde el año 2008 al 2016, arrojando los siguientes valores:

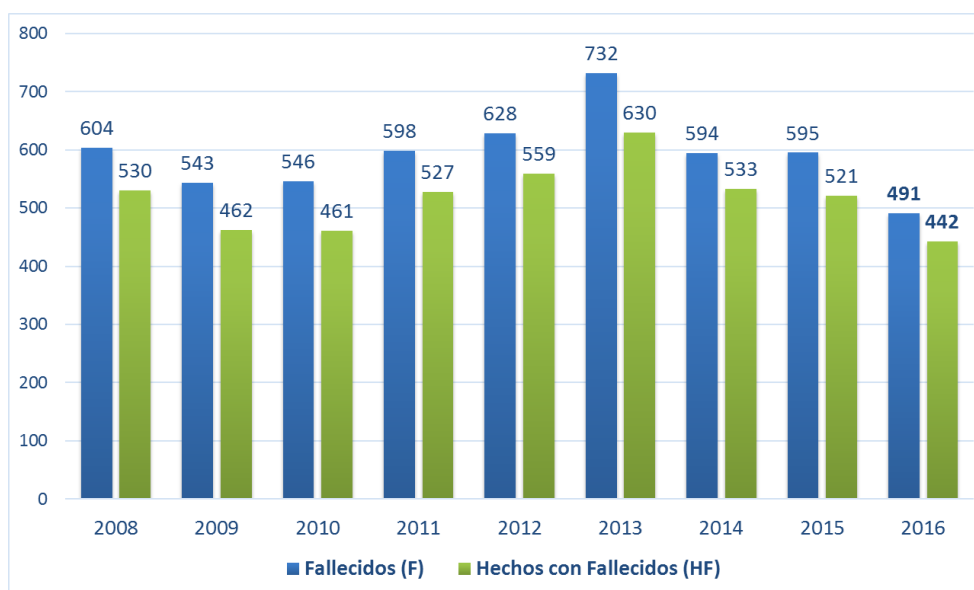


Gráfico 2. Cantidad de Fallecidos y Hechos con Fallecidos registrados en el período 2008-2016.

Hechos con Fallecidos distribuidos por meses

Hechos con Fallecidos x Mes	2008	2009	2010	2011	2012	2013	2014	2015	2016	Diferencia 2016-2015	Variación Interanual
Ene	45	51	35	46	62	48	54	43	37	-14,0%	-1,9%
Feb	35	35	31	43	39	48	41	42	37	-11,9%	0,6%
Mar	35	41	52	57	44	53	61	49	45	-8,2%	2,3%
Abr	37	52	36	41	47	50	46	57	39	-31,6%	0,5%
May	49	41	47	48	52	53	43	56	32	-42,9%	-4,0%
Jun	36	29	35	42	38	64	37	40	35	-12,5%	-0,3%
Jul	54	34	40	35	46	52	37	45	36	-20,0%	-4,7%
Ago	53	32	37	36	47	47	59	39	29	-25,6%	-6,3%
Sep	47	37	37	49	40	54	39	37	31	-16,2%	-4,3%
Oct	54	34	33	33	41	49	42	44	34	-22,7%	-5,5%
Nov	42	33	38	43	46	44	42	34	43	26,5%	0,3%
Dic	43	41	40	54	57	68	32	35	43	22,9%	0,0%
Total	530	460	461	527	559	630	533	521	441	-15,4%	-1,9%
Promedio	44,17	38,33	38,42	43,92	46,58	52,50	44,42	43,42	36,75	-13,0%	-2,0%

Tabla 2. Cantidad de HF registrados por mes durante los años 2008 a 2016.



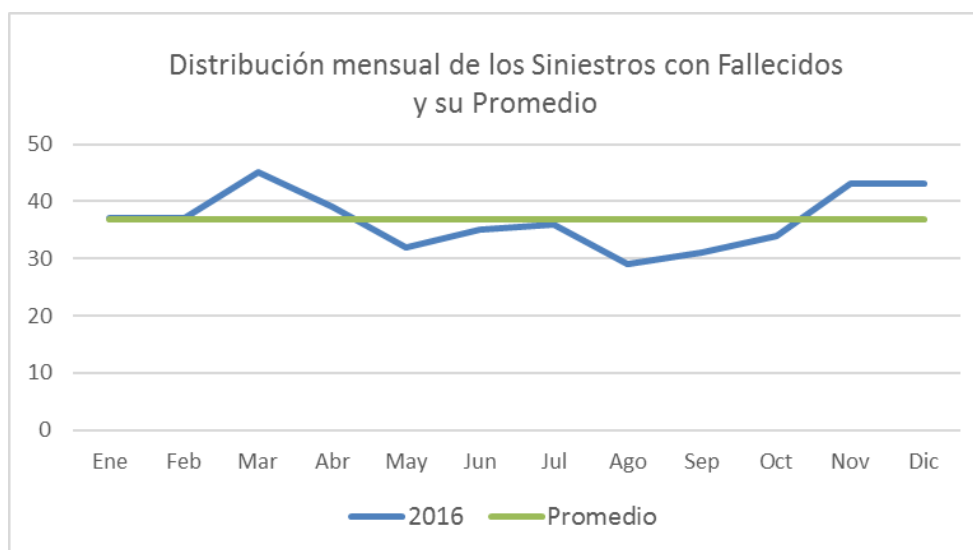


Gráfico 3

En la Tabla 2 y en el Gráfico 3 se observa que, en los meses de Marzo, Noviembre y Diciembre, la cantidad de siniestros con fallecidos supera la media mensual.

Evolución de los Principales indicadores

Mortalidad por Siniestros Viales:

Si bien se registran fallecidos en siniestros viales en la provincia de Santa Fe que no forman parte de la población local, se analiza la relación (el cociente) entre la cantidad de VF y los habitantes de la Provincia como una manera de medir en forma relativa el número de fallecidos (Tabla 3 y Gráfico 2). Se aplica similar relación para los HF (Tabla 4 y Gráfico 2).

Los datos de población se extraen de las proyecciones que realizan el Instituto de Estadística y Censo de la provincia de Santa Fe (IPEC) basadas en el censo 2010.

Año	Población	Fallecidos	Fallecidos cada 100.000 habitantes
2008	3151462	604	19,17
2009	3173000	543	17,11
2010	3194537	546	17,09
2011	3216074	598	18,59
2012	3237612	628	19,40
2013	3259149	732	22,46
2014	3280686	594	18,11
2015	3308284	595	17,99
2016	3333797	490	14,70

Tabla 3. Relación de VF registradas en los años 2008 a 2016 respecto a la Población.



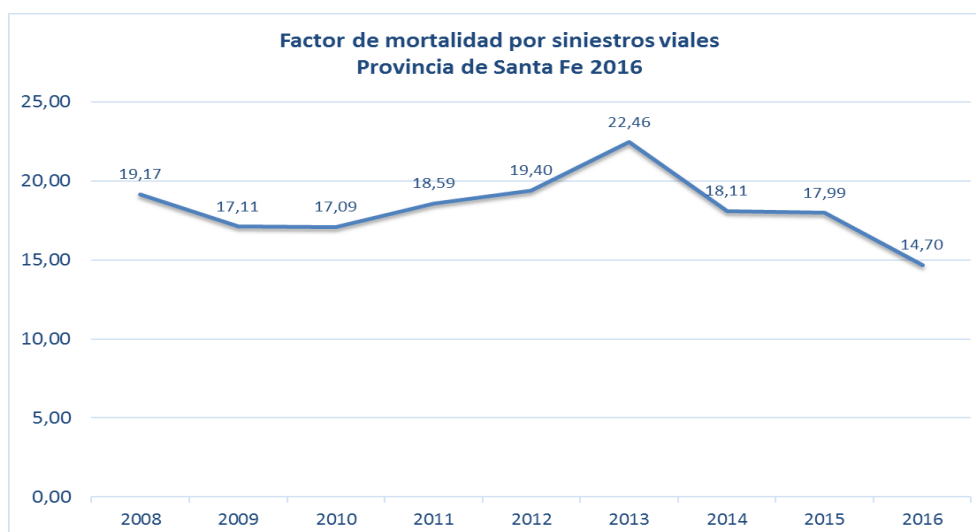


Gráfico 4. Variación del cociente VF/Población entre los años 2008 y 2016.

Mortalidad cada 10.000 vehículos:

Para analizar la relación entre vehículos circulantes y HF, se considera el número de boletas para el pago de patente-automotor emitidas en la Provincia, por año, según información aportada por API. Con el objetivo de encontrar una medida que relacione los HF y el parque automotor que sea útil para comparar entre años, se realiza el cociente entre los HF, los F y el total de emisiones de boletas (Tabla 4 y Gráfico 5).

Se observa que, si bien el parque del año 2015 al 2016 creció en 684.330 unidades, lo que representa un 25,7 %, la relación de HF con respecto al parque automotor disminuyó un 37,3 %.

	2008	2009	2010	2011	2012	2013	2014	2015	2016
Parque automotor (PA)	1.210.472	1.288.465	1.396.575	1.553.358	1.677.698	1.810.942	1.893.967	1.981.372	2.665.702
Fallecidos (F)	604	543	546	598	628	732	594	595	490
Fallecidos cada 10.000 vehículo	4,99	4,21	3,91	3,85	3,74	4,04	3,14	3,00	1,84
Hechos con Fallecidos (HF)	530	462	461	527	559	630	533	521	441
HF cada 10.000 vehículos	4,38	3,59	3,30	3,39	3,33	3,48	2,81	2,63	1,65

Tabla 4. Relación entre la cantidad de F, HF y el parque automotor.



Mortalidad cada 10.000 veh.

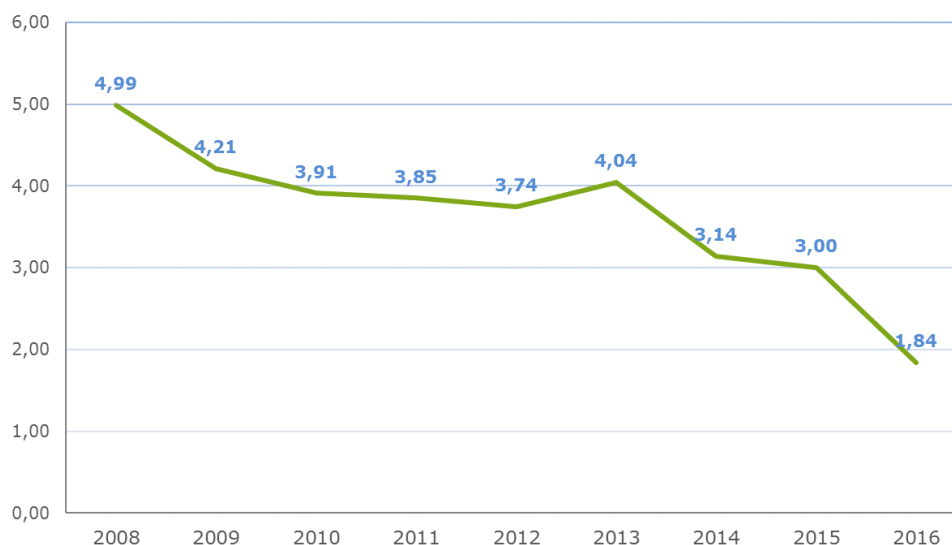


Gráfico 5. Variación del cociente Fallecidos cada 10.000 vehículos desde el año 2008 al 2016.

Mortalidad cada 100 Km de Rutas y Autopistas del territorio provincial:

A continuación, teniendo en cuenta las longitudes de las rutas y las autopistas de la provincia de Santa Fe, en continua modificación en el transcurso de los años, se obtiene el cociente entre el **total de personas fallecidas en siniestros viales por kilómetros de rutas y autopistas** con el fin de comparar los índices en el período 2008 - 2016:

	2008	2009	2010	2011	2012	2013	2014	2015	2016
Km Rutas y Autopista de la Provincia	15.658,07	15.761,87	15.761,87	15.884,48	15.884,48	16.096,44	16.096,44	16.096,44	16.096,44
Fallecidos en Rutas/Autopistas	384	326	346	370	392	440	357	362	277
Mortalidad c/100 Km de Ruta y Autopistas	2,45	2,07	2,20	2,33	2,47	2,73	2,22	2,25	1,72

Tabla 5. Relación entre la cantidad de Fallecidos y Kilómetros de Rutas y Autopistas.



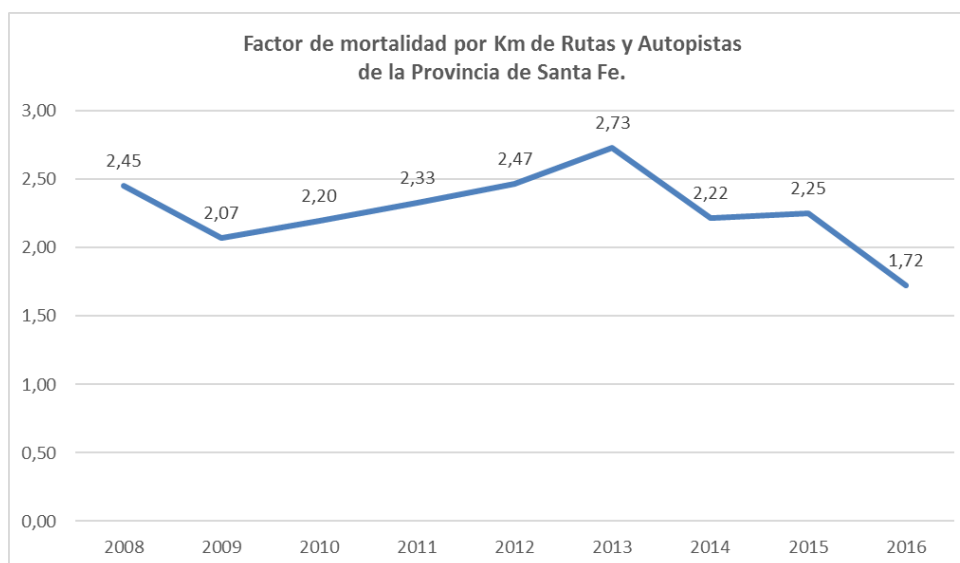


Gráfico 5. Variación del cociente Fallecidos cada 100 Kilómetros desde el año 2008 al 2016.

Red viaria

Cuando se analiza el tipo de vía de ocurrencia de los HF, surge también interés en conocer si tuvo lugar sobre una ruta o autopista, o bien, en calles que no forman parte de una ruta (Tabla 6).

Tipo de Vía	Hechos	HF	Fallecidos	Lesionados Graves	Lesionados Leves	% H/F
Rutas	1290	178	217	294	1616	40,3%
Autopistas	277	56	60	39	331	12,7%
Otras Vías	8569	208	214	792	8570	47,1%
Total	10136	442	491	1125	10517	100,0%

Tabla 6. Datos de Siniestralidad según tipo de vía en el año 2016.

De la Tabla 6, el 53 % de los HF ocurridos durante el año 2016, tuvieron lugar en *rutas o autopistas*, lo que representa una *disminución del 5% respecto al año 2015*. Sin embargo, en otras vías, presenta un incremento en HF respecto del mismo año (de 30,9% a 47,1%).

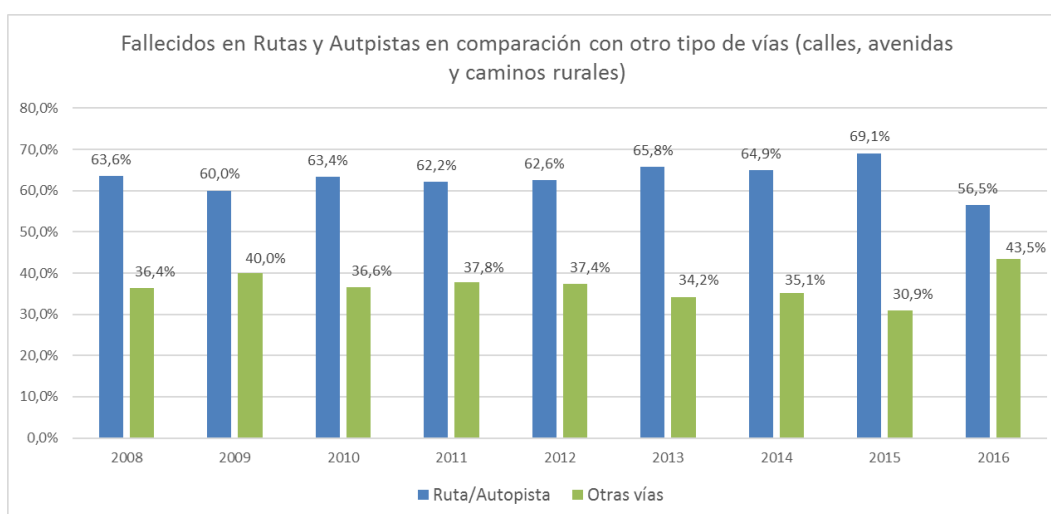


Gráfico 6. F y HF registrados según tipo de vía en los años 2008 al 2016.



Seguidamente, se presenta el análisis de **los participantes intervinientes y las personas involucradas en los siniestros de tránsito ocurridos en la Provincia**, con el fin de reflejar su tipología y características predominantes.

El Gráfico 7 muestra la evolución de la **mortalidad en siniestros viales según tipo de usuario** de las vías desde el año 2008 al 2016. En el último año, se observa una disminución en el porcentaje de fallecidos que se trasladaban en “motos”, así como también en “automóviles”, incrementándose la cantidad que circulaban en “bicicleta”, y observándose también un crecimiento, bastante menor, de fallecidos en “camiones” y en “transporte de pasajeros”.

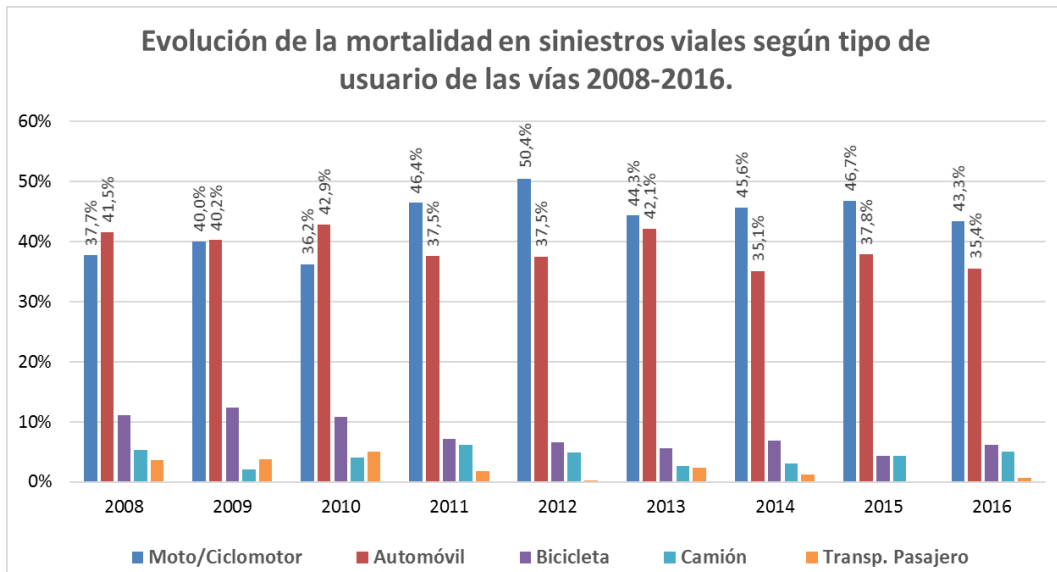


Gráfico 7

Al analizar la distribución por **edades de los lesionados y fallecidos** en los siniestros viales de la Provincia durante el año 2016 (Gráfico 8), se observa que la mayor proporción las acumulan los jóvenes y adolescentes.

El grupo etario de 15 a 29 años presenta la mayor mortalidad y morbilidad por siniestros de tránsito, observándose un pico elevado en los 20-24. En el grupo hasta los 39 años, se observa mayor cantidad de lesionados sobre fallecidos, en tanto que, en los mayores de 40, la mayoría lo representan los fallecidos.



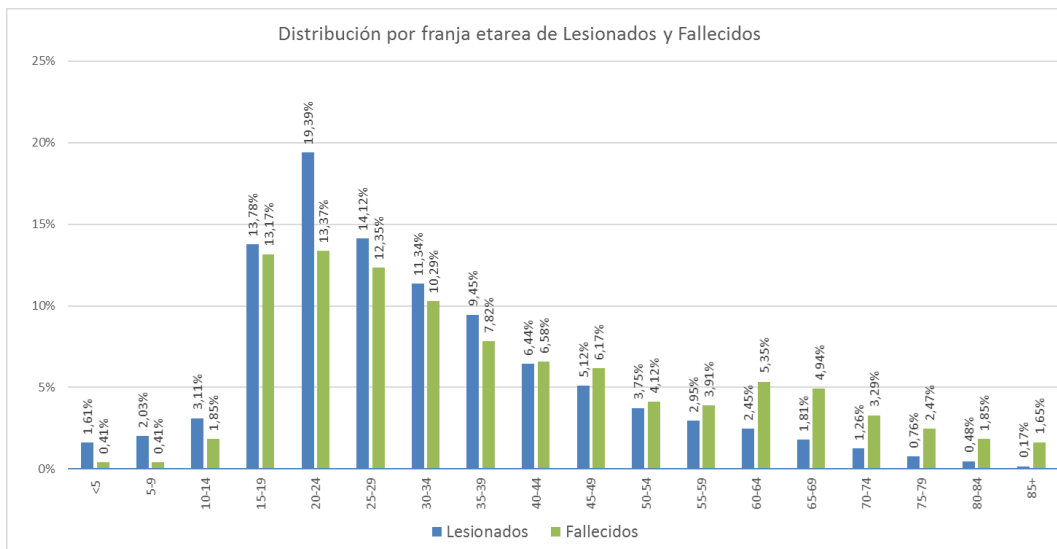


Gráfico 8

Con el objetivo de ampliar el análisis de los datos del gráfico precedente, acerca del **tipo de vehículo en el que circulaban los lesionados y fallecidos de los distintos grupos etarios** se presenta en el Gráfico 9, la distribución por edades de los lesionados y fallecidos en los siniestros viales con **“automóviles”** de la Provincia durante el año 2016:

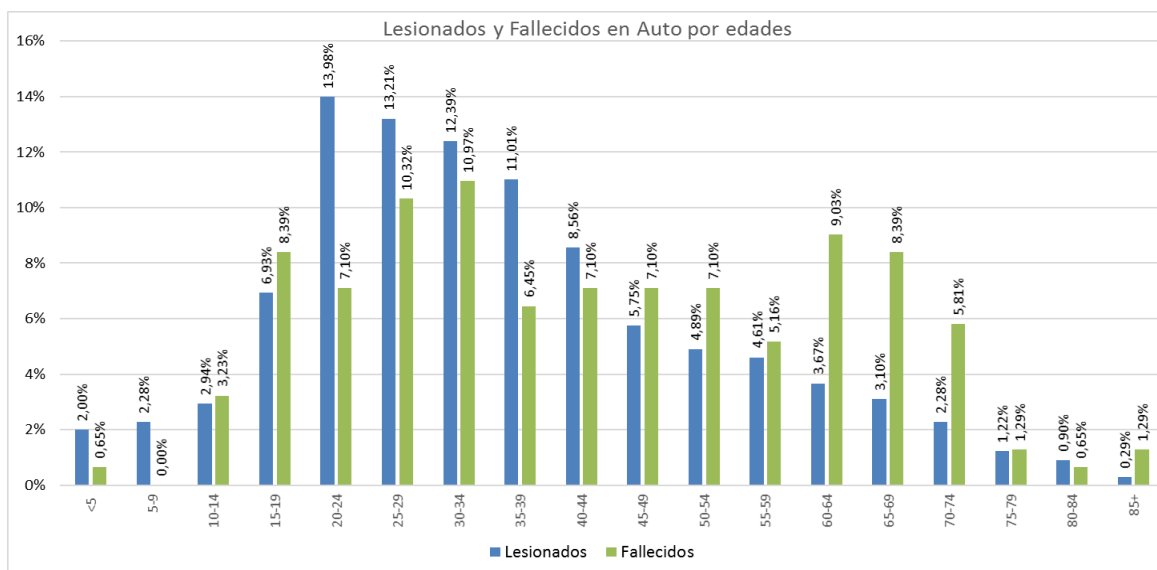


Gráfico 9

El grupo etario de 20 a 39 años presenta la mayor morbilidad por siniestros de tránsito, observándose un pico elevado en los 20-29.

De los 10 a los 19 años se observa un mayor porcentaje de fallecidos que lesionados, similar situación aparece de los 45 en adelante, duplicando incluso dicho porcentaje respecto de los lesionados, en la franja etaria de 60 a 74.

Respecto al grupo de 20 a 44 que presentan mayor porcentaje de lesionados que fallecidos, esta diferencia se duplica en los de 20 a 24, y de 35 a 39 años.

Particularmente, en los primeros años hasta los 9, prácticamente no se registra mortalidad.



Del mismo modo, se presenta en el Gráfico 10, la distribución por edades de los lesionados y fallecidos en los siniestros viales con **“motos”** de la Provincia durante el año 2016:

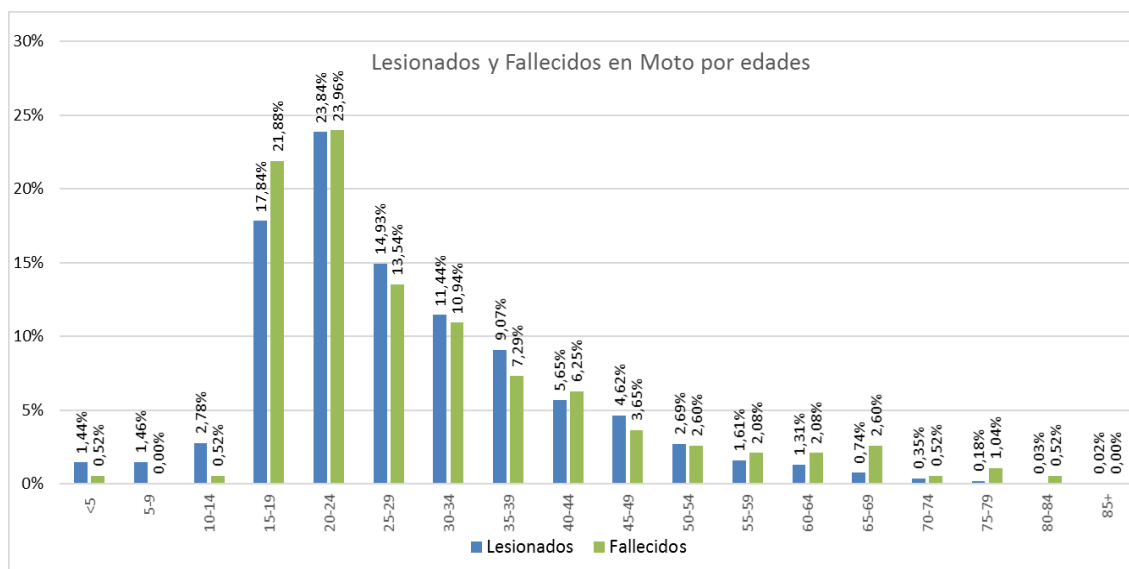


Gráfico 10

Se observa en general, que en las personas que circulaban en moto, prácticamente no existe la diferencia en el porcentaje de lesionados y fallecidos, que se presenta en la gráfica de automóviles.

El grupo etario de 15 a 24 años presenta mayor gravedad en las consecuencias en los siniestros de tránsito, observándose un pico elevado en los 20-24, donde personas lesionadas y fallecidas representan el mismo porcentaje.

De los 15 a los 19 años se observa un mayor porcentaje de fallecidos que lesionados, similar situación aparece de los 40 a 44 y de 55 en adelante.

En los menores de 14 años, se observa preponderancia de lesionados, registrándose un bajo porcentaje de mortalidad.

Dados los porcentajes de **mortalidad y morbilidad como consecuencia de los hechos de tránsito de las personas que circulaban en motos (Gráfico 11)**, se analiza su **localización** principal **por zona** según sea urbana o rural para definir las medidas preventivas a realizar.

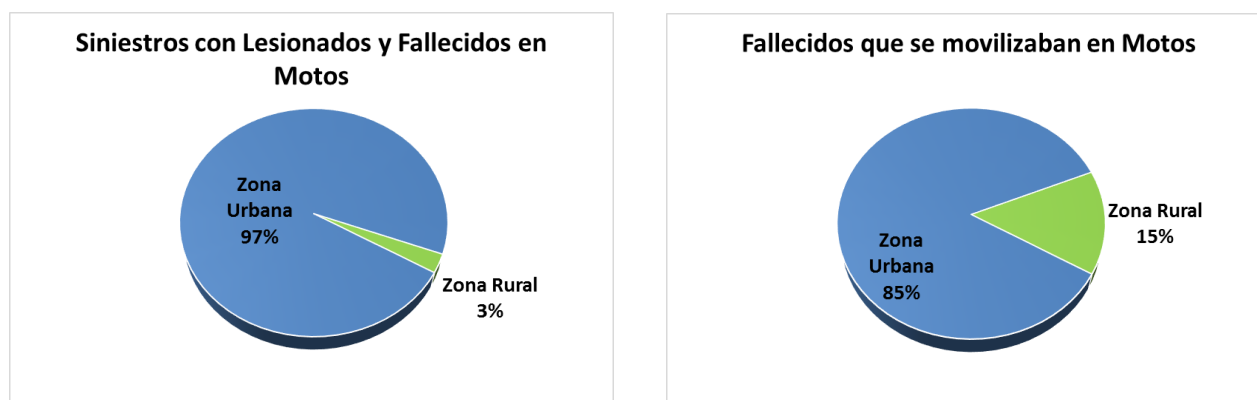


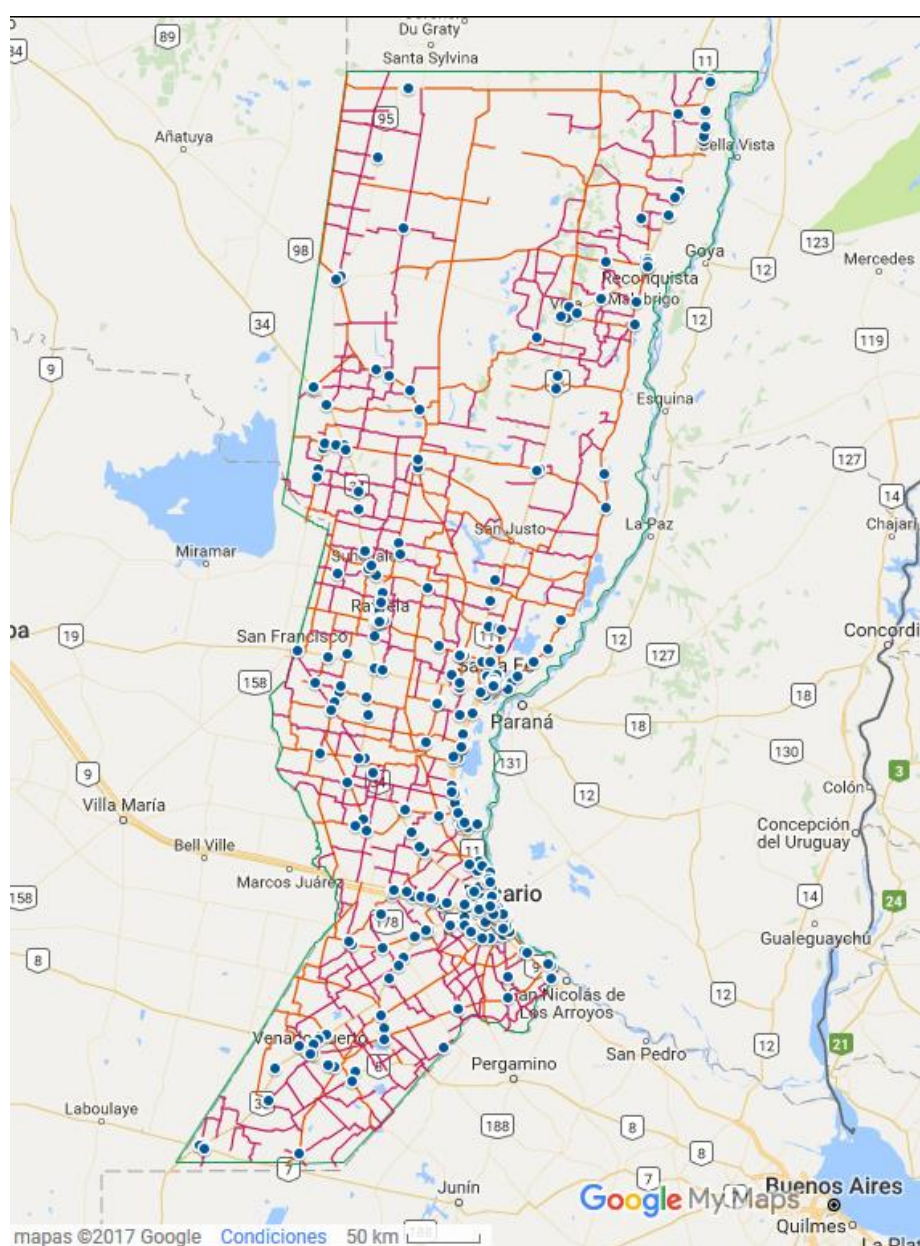
Gráfico 11



De los gráficos se concluye que, en zonas urbanas, ocurrieron el 97% de los siniestros con lesionados y fallecidos en motos, así como también que, en dicha zona, fallecieron el 85% de los usuarios de dichos vehículos.

Todos los datos obtenidos son indispensables para la confección de los distintos **informes y mapas** que son la base para la elaboración de planes, campañas y todo tipo de decisiones estratégicas en materia de gestión, a llevarse a cabo por las distintas direcciones de la APSV y/o coordinadas con otros actores, tanto públicos como privados, para intentar disminuir la siniestralidad. Esto permite optimizar recursos, planificar, controlar y realizar acciones efectivas.

- Mapa siniestros viales con fallecidos durante el año 2016: (442 hechos).



CONCLUSIONES

Las distintas cifras, tablas y opiniones que forman parte de este Informe son el resultado del trabajo de recolección de la información y de la carga de la misma en el Sistema de Datos de Hechos de Tránsito.

La recolección ha ido mejorando año tras año, tanto en lo cuantitativo como en lo cualitativo, mejora que se basa en la realización permanente de acciones destinadas a ello.

También se manifiestan progresos importantes en el cruzamiento de los datos con otras áreas gubernamentales y de la sociedad civil.

Esto se completa con el buen desempeño del Sistema en el aspecto de responder con claridad las consultas que se hacen al mismo por los distintos temas de análisis.

Un descenso de casi el 19% en fallecidos hace que Santa Fe sea de las pocas provincias que estaría cumpliendo con lo establecido en cuanto a la recolección de datos desde un enfoque epidemiológico como lo recomienda la Organización Mundial de la Salud.



DIRECCIÓN PROVINCIAL DEL OBSERVATORIO VIAL

Santa Fe: 25 de mayo N° 2251, Galería Santa Fe, 2º piso. CP 3000.

Tel: 0342-4577055/4815576

Rosario : Santa Fe 1950. Piso 2. Ala Moreno. CP 2000.

Tel: 0341-4721586/4721526

observatoriovial@santafe.gov.ar

 /seguridadvialsantafe

 @redsegvial

redseguridadvialsantafe.com

