



**SANTA  
FE**



Ministerio de  
Economía

# Análisis de exportaciones con origen en la provincia de Santa Fe

Período Enero – Julio 2017

[santafe.gob.ar](http://santafe.gob.ar)

**IPEC**  
Instituto Provincial de Estadística y Censos

**SANTAFE**

**Sr. Gobernador de la Provincia de Santa Fe**  
Ing. Miguel Lifschitz

**Ministro de Economía**  
Lic. Gonzalo Miguel Saglione

**Secretario de Finanzas**  
CPN Pablo Andrés Olivares

**Director Provincial del Instituto Provincial  
de Estadística y Censos**  
Lic. Jorge Alejandro Moore

**Equipo Responsable**  
Lic. Germán Rollandi  
Lic. Victoria Barbero  
Juan Martín Agosto

**Diseño y diagramación**  
Angelina Araiz

# ÍNDICE

- P.04 A. Evolución de los grandes rubros de exportación
- P.06 B. Principales productos provinciales exportados
- P.07 C. Valor y volumen de las exportaciones con origen en la provincia de Santa Fe, según país de destino
- P.12 D. Rubros con mayores diferencias absolutas respecto del mismo período del año anterior, según montos exportados



Salta 2661 - 3º Piso - (3000) Santa Fe - C.C. N: 140  
Tel.: +54 (342) 457-3753 / 457-3783 / 457-2539 | Tel/Fax: 457-4792 / 457-3747  
Correo electrónico: [ipec@santafe.gov.ar](mailto:ipec@santafe.gov.ar)

Santa Fe 1950 2º Piso - (2000) Rosario  
Tel.: +54 (341) 472-1115 / 472-1156 / 472-1317  
Correo electrónico: [ipecrosario@indec.mecon.gov.ar](mailto:ipecrosario@indec.mecon.gov.ar)

[www.santafe.gov.ar/ipec](http://www.santafe.gov.ar/ipec)  
[www.twitter.com/@IPECSantaFe](https://www.twitter.com/@IPECSantaFe)

Santa Fe, 27 de septiembre de 2017

## Análisis de las Exportaciones con origen en la Provincia de Santa Fe Período Enero - Julio 2017

### A. Evolución de los grandes rubros de exportación

En el período Enero – Julio de 2017 el monto de las exportaciones con origen en la provincia de Santa Fe alcanzó U\$S 7.987,1 millones, lo que implicó una variación de 2,3% respecto del mismo período del año anterior. Los volúmenes exportados, medidos en toneladas, reflejaron una caída de 1,2%. Los precios, medidos en dólares, mostraron un aumento de 3,6%.

El monto de las exportaciones de **Productos Primarios** en el período analizado fue de U\$S 776,8 millones, 6,2% menos que en el mismo período del año anterior. Las cantidades valuadas en toneladas disminuyeron 3,5%, acompañado por la caída en los precios de 2,7%.

Las ventas externas de **Manufacturas de Origen Agropecuario** llegaron a U\$S 5.906,2 millones, lo que significó una caída de 1,7% respecto del mismo período del año anterior en términos de valores exportados. En toneladas la variación interanual negativa fue de 2,2%, mientras que los precios aumentaron 0,6%.

Se registraron exportaciones de **Manufacturas de Origen Industrial** por un monto de U\$S 1.277,4 millones, un 33,8% más que en igual período del año anterior. Los volúmenes exportados registraron un aumento de 26,9%, por lo que la variación interanual de los precios fue de 5,4%. El biodiesel explica gran parte del comportamiento del rubro, ya que comprende el 42,6% de los valores exportados del mismo. En el período analizado, los envíos de dicho producto se incrementaron un 33,8% respecto del mismo período de 2016.

Los valores exportados de **Combustibles y Energía** fueron de U\$S 26,8 millones, reflejando una variación interanual de 24,4%. Las cantidades exportadas disminuyeron 4,0%, acompañado por un aumento en los precios internacionales de 29,6%.

**Cuadro 1. Comportamiento de los grandes rubros de exportación**  
Período Enero – Julio 2017

Rubros	En millones de U\$S	Var. % respecto de igual período año anterior	En miles de toneladas	Var. % respecto de igual período año anterior
<b>Total</b>	<b>7.987,1</b>	<b>2,3</b>	<b>19.074,8</b>	<b>-1,2</b>
Productos Primarios	776,8	-6,2	3.470,2	-3,5
Manufacturas de Origen Agropecuario	5.906,2	-1,7	14.523,0	-2,2
Manufacturas de Origen Industrial	1.277,4	33,8	1.032,3	26,9
Combustibles y Energía	26,8	24,4	49,2	-4,0

Fuente: IPEC en base a datos de INDEC

**Cuadro 2. Variación porcentual con respecto al mismo período del año anterior de los valores, precios y cantidades de las exportaciones**

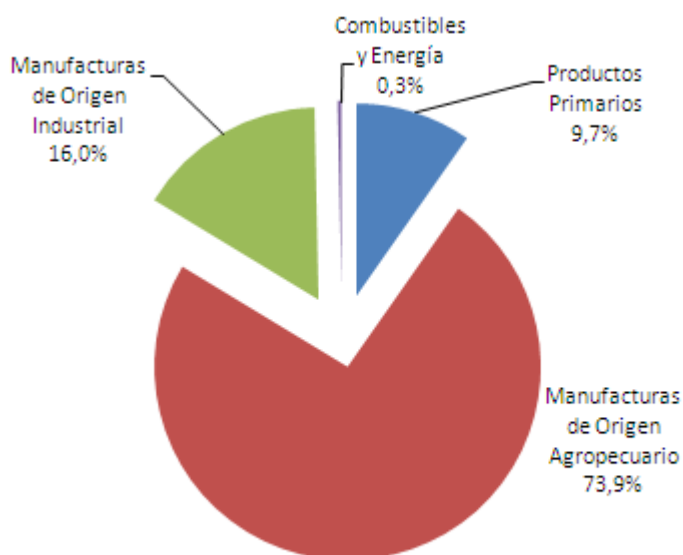
Período Enero – Julio 2017

Rubros	Variación % respecto de igual período año anterior		
	Valor	Precio	Cantidad
<b>Total</b>	<b>2,3</b>	<b>3,6</b>	<b>-1,2</b>
Productos Primarios	-6,2	-2,7	-3,5
Manufacturas de Origen Agropecuario	-1,7	0,6	-2,2
Manufacturas de Origen Industrial	33,8	5,4	26,9
Combustibles y Energía	24,4	29,6	-4,0

Fuente: IPEC en base a datos de INDEC

**Gráfico 1. Composición porcentual de las exportaciones por grandes rubros**

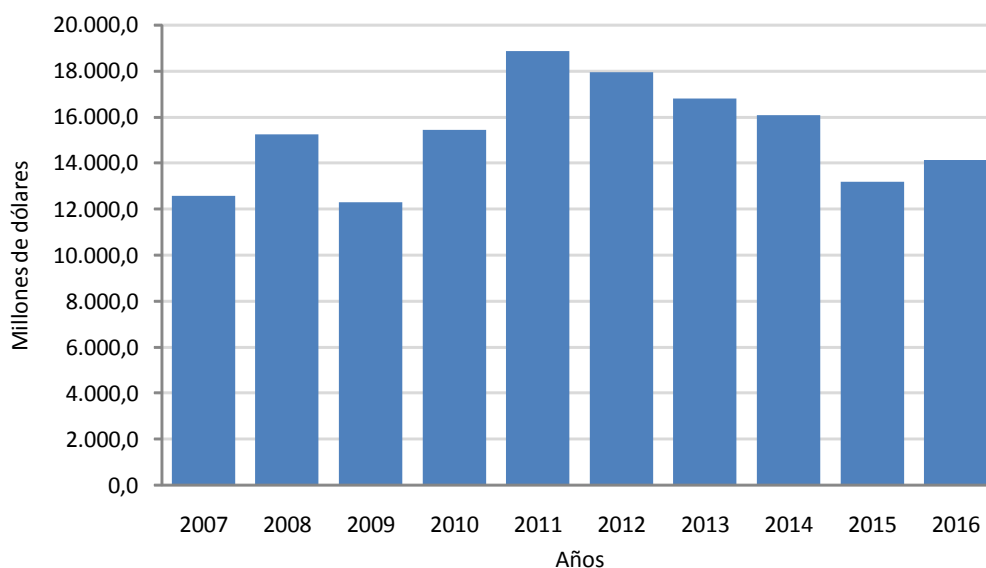
Período Enero – Julio 2017



Fuente: IPEC en base a datos de INDEC

En el siguiente gráfico se observa la evolución de los montos exportados en millones de U\$S de la provincia de Santa Fe para el período 2007 – 2016.

**Gráfico 2. Evolución del monto de las exportaciones de la provincia de Santa Fe**  
Período 2007 - 2016



Fuente: IPEC en base a datos de INDEC

## B. Principales productos provinciales exportados, según montos en dólares

En el rubro Productos Primarios, **porotos de soja** se posicionó como el primer producto exportado. Siguió en importancia **trigo, maíz, miel natural** y **arroz blanqueado no parboilizado**. Con excepción de trigo y miel, las ventas de los restantes productos se contrajeron respecto del mismo período del año anterior.

Dentro de las Manufacturas de Origen Agropecuario (MOA) se encuentra **harina y "pellets" de la extracción del aceite de soja**, que es el principal producto exportado por la provincia. Las exportaciones del mencionado producto prácticamente no variaron respecto del mismo período del año anterior. Registraron variaciones positivas importantes **carne de la especie bovina deshuesada y congelada, cueros y pieles de bovinos curtidos en estado seco** y **aceite de girasol en bruto**. Completaron los primeros cinco productos **aceite de soja en bruto** y **carne de la especie bovina deshuesada y refrigerada**.

Manufacturas de Origen Industrial fue el rubro que experimentó el mayor crecimiento respecto del mismo período del año anterior. Su crecimiento se explica principalmente por dos productos: **biodiesel** y **automóviles de cilindrada mayor a 1000 cm<sup>3</sup> y menor a 1500 cm<sup>3</sup> para el transporte de personas sentadas. Motores diesel o semi – diesel, válvulas de admisión o escape para motores** y **glicerol** también registraron variaciones positivas importantes en el período analizado.

Con respecto a Combustibles y Energía, el principal producto exportado fue **naftas**, que presentó una variación interanual de 33,4%.

**Cuadro 3. Principales productos exportados de la provincia de Santa Fe**  
Período Enero – Julio 2017

Productos	En millones de U\$S	Var. % respecto de igual período año anterior	En miles de toneladas	Var. % respecto de igual período año anterior
<b>Total</b>	<b>7.987,1</b>	<b>2,3</b>	<b>19.074,8</b>	<b>-1,2</b>
<b>Productos Primarios</b>	<b>776,8</b>	<b>-6,2</b>	<b>3.470,2</b>	<b>-3,5</b>
Porotos de soja	245,3	-21,8	672,8	-25,0
Trigo	241,8	17,0	1.348,3	18,5
Maíz	217,3	-2,9	1.305,1	-4,1
Miel natural	17,2	10,9	6,9	-1,6
Arroz blanqueado no parboilizado	11,3	-13,4	25,1	-23,0
Resto de Productos Primarios	43,8	-20,3	112,1	-31,2
<b>Manufacturas de Origen Agropecuario</b>	<b>5.906,2</b>	<b>-1,7</b>	<b>14.523,0</b>	<b>-2,2</b>
Harina y "pellets" de la extracción del aceite de soja	3.644,2	0,1	11.219,3	0,5
Aceite de soja en bruto	1.389,9	-11,7	1.897,6	-17,8
Carne de la especie bovina deshuesada congelada	110,8	25,1	23,8	29,4
Aceite de girasol en bruto	92,3	4,0	125,7	5,9
Carne de la especie bovina deshuesada refrigerada	88,0	-6,2	9,3	3,4
Cueros y pieles de bovino curtidos en estado seco	73,1	14,1	4,9	20,7
Resto de MOA	507,9	10,9	1.242,3	0,8
<b>Manufacturas de Origen Industrial</b>	<b>1.277,4</b>	<b>33,8</b>	<b>1.032,3</b>	<b>26,9</b>
Biodiesel	542,8	33,8	726,9	30,8
Automóviles de cilindrada mayor a 1000 cm3 y menor a 1500 cm3 para el transporte de personas sentadas inferior o igual a 6	279,0	379,3	18,2	339,5
Motores diesel o semi - diesel	65,2	45,9	5,3	41,2
Válvulas de admisión o de escape	26,6	19,3	0,8	21,8
Glicerol	25,4	30,0	52,1	12,5
Resto de MOI	338,5	-16,2	229,0	12,9
<b>Combustibles y Energía</b>	<b>26,8</b>	<b>24,4</b>	<b>49,2</b>	<b>-4,0</b>
Naftas	22,8	33,4	42,8	0,2
Xilol (xilenos)	1,6	-15,8	2,2	-18,8
Resto de Combustibles y Energía	2,3	-6,9	4,2	-27,8

Fuente: IPEC en base a datos de INDEC

### C. Valor de las exportaciones con origen en la provincia de Santa Fe, según países de destino

**India** fue el principal destino de exportación, que mostró una variación interanual en los valores exportados de 2,8%. Su participación sobre el total de las ventas externas fue de 11,0%.

**Brasil** se situó en el segundo lugar, concentrando el 7,9% de los envíos. Las exportaciones a este destino crecieron un 42,5% en términos interanuales.

En tercer lugar se ubicó **Estados Unidos**, con una participación del 7,5% del total. Las ventas a este país se incrementaron un 45,8% respecto del mismo período del año anterior.

Los primeros cinco destinos de exportación se completan con **Vietnam**, que registró un aumento de 15,1%, y **China**, cuya variación fue negativa de 11,9%.

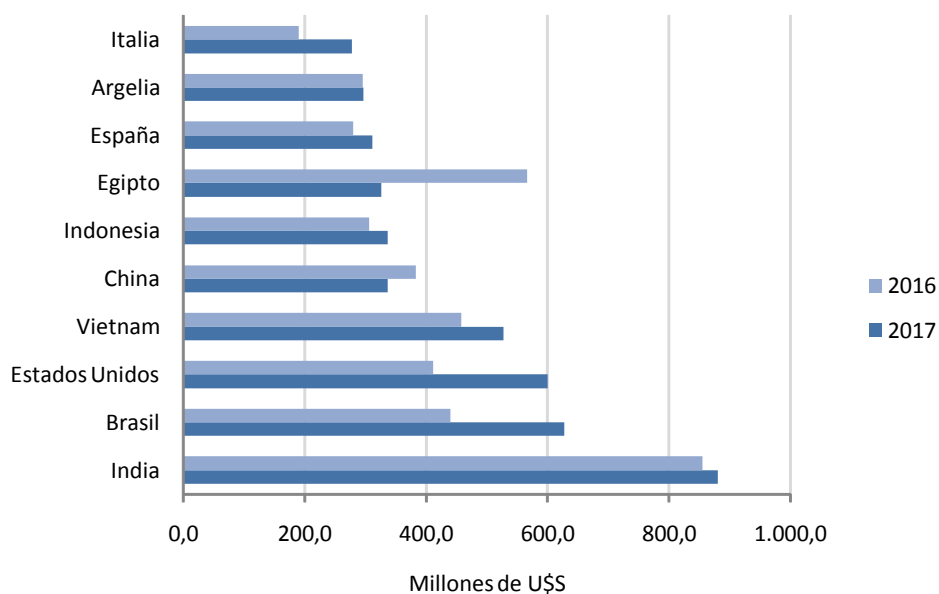
**Indonesia**, **España** e **Italia** se ubicaron entre los diez principales compradores, registrando importantes variaciones positivas respecto del mismo período del año anterior. **Egipto**, pese a la caída interanual observada, y **Argelia**, cuyas exportaciones prácticamente no variaron, completan la tabla.

**Cuadro 4. Valor y volumen de las exportaciones con origen en la provincia de Santa Fe, según país de destino**  
Período Enero – Julio 2017

Destino	En millones de U\$S	Var. % respecto de igual período año anterior	Participación %	En miles de toneladas	Var. % respecto de igual período año anterior
<b>Total</b>	<b>7.987,1</b>	<b>2,3</b>	<b>100,0</b>	<b>19.074,8</b>	<b>-1,2</b>
India	880,5	2,8	11,0	1.202,3	-4,2
Brasil	628,3	42,5	7,9	698,1	12,0
Estados Unidos	601,1	45,8	7,5	749,5	44,2
Vietnam	528,0	15,1	6,6	1.788,3	21,9
China	337,4	-11,9	4,2	686,4	-21,2
Indonesia	337,0	10,0	4,2	1.037,2	0,4
Egipto	327,0	-42,3	4,1	1.012,7	-31,2
España	311,9	11,3	3,9	1.020,9	12,4
Argelia	296,9	0,3	3,7	1.031,7	21,9
Italia	277,9	46,1	3,5	846,8	44,3
Resto	3.461,1	-4,4	43,3	9.000,8	-7,5

Fuente: IPEC en base a datos de INDEC

**Gráfico 3. Valor de las exportaciones con origen en la provincia de Santa Fe, según país de destino**  
Enero – Julio 2016 / Enero – Julio 2017



Fuente: IPEC en base a datos de INDEC



El principal destino en el período analizado fue **India**. Las exportaciones estuvieron compuestas, casi en su totalidad, por aceite de soja (Grasas y aceites). Además se registró un importante incremento en los envíos de cueros de bovino curtidos en estado seco (Pieles y cueros).

**Brasil** es el principal destino de automóviles para el transporte de personas de cilindrada superior a 1000 cm<sup>3</sup> e inferior a 1500 cm<sup>3</sup> (Material de transporte terrestre), envíos que se duplicaron respecto del mismo período del año anterior. Además se exportaron Cereales (principalmente trigo y maíz), Máquinas y aparatos, material eléctrico (motores diesel o semi – diesel), Productos lácteos (leche en polvo, queso mozzarella y quesos duros y semi – duros), Grasas y aceites (aceite de girasol en bruto) y Productos de molinería (harina de trigo y productos a base de harina sin cacao). Todos los rubros mencionados mostraron variaciones interanuales positivas.

**Estados Unidos** capta prácticamente la totalidad de los envíos de biodiesel (Productos químicos y conexos). Válvulas de admisión o escape (Máquinas y aparatos, material eléctrico) y miel natural registraron variaciones interanuales positiva, ubicándose entre los principales productos exportados. También se exportaron cueros bovinos curtidos (Pieles y cueros) y gelatinas y sus derivados (Extractos curtientes y tintóreos), si bien disminuyeron respecto del mismo período del año anterior.

En tercer lugar se ubicó **Vietnam**. El país asiático es destinatario principalmente de harina y “pellets” de la extracción del aceite de soja (Residuos y desperdicios de la industria alimenticia). Se destaca el considerable incremento en las exportaciones de Cereales (maíz y trigo) y Pieles y cueros (cueros curtidos de bovino).

Las exportaciones a **China** disminuyeron 11,9% en el período analizado. Principalmente se exportaron porotos de soja (Semillas y frutos oleaginosos). Se registraron variaciones positivas respecto del mismo período del año anterior en los envíos de carne de la especie bovina deshuesada y congelada (Carnes) y cueros de bovino curtidos (Pieles y cueros).

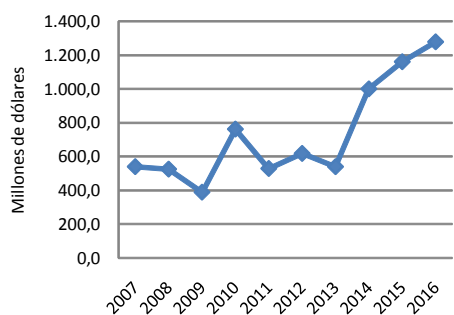
**Cuadro 5. Principales productos exportados según principales países de destino**  
Período Enero – Julio 2017

Países de destino y Rubros	En millones de U\$S	Var. % respecto de igual período año anterior	Participación %
<b>Total</b>	<b>7.987,1</b>	<b>2,3</b>	
<b>India</b>	<b>880,5</b>	<b>2,8</b>	<b>100,0</b>
Grasas y aceites	863,6	2,1	98,1
Pieles y cueros	8,4	22,7	1,0
Resto	8,4	127,9	1,0
<b>Brasil</b>	<b>628,3</b>	<b>42,5</b>	<b>100,0</b>
Material de transporte terrestre	281,9	91,1	44,9
Cereales	105,2	13,7	16,7
Máquinas y aparatos, material eléctrico	91,1	25,0	14,5
Productos lácteos	57,5	39,8	9,1
Grasas y aceites	21,0	2,6	3,3
Productos de molinería	14,5	6,2	2,3
Resto	57,2	8,2	9,1
<b>Estados Unidos</b>	<b>601,1</b>	<b>45,8</b>	<b>100,0</b>
Productos químicos y conexos	534,7	53,9	89,0
Máquinas y aparatos, material eléctrico	15,6	50,9	2,6
Pieles y cueros	11,4	-1,9	1,9
Miel natural	8,5	35,7	1,4
Extractos curtientes y tintóreos	7,4	-35,6	1,2
Resto	23,5	-7,1	3,9
<b>Vietnam</b>	<b>528,0</b>	<b>15,1</b>	<b>100,0</b>
Residuos y desperdicios de la industria alimenticia	456,9	12,0	86,5
Cereales	62,4	39,5	11,8
Pieles y cueros	6,3	42,1	1,2
Resto	2,3	53,9	0,4
<b>China</b>	<b>337,4</b>	<b>-11,9</b>	<b>100,0</b>
Semillas y frutos oleaginosos	223,1	-18,0	66,1
Carnes	72,5	42,1	21,5
Pieles y cueros	24,0	16,4	7,1
Grasas y aceites	5,5	-80,7	1,6
Resto	12,3	10,8	3,7

Fuente: IPEC en base a datos de INDEC

**Gráfico 4. Evolución del monto de las exportaciones: India**

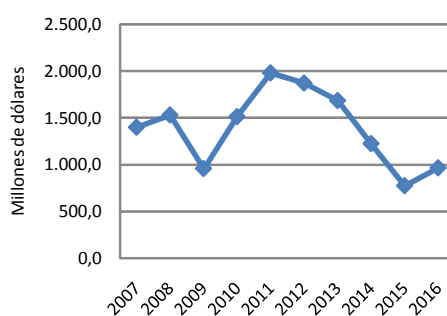
Período 2007 - 2016



Fuente: IPEC en base a datos de INDEC

**Gráfico 5. Evolución del monto de las exportaciones: Brasil**

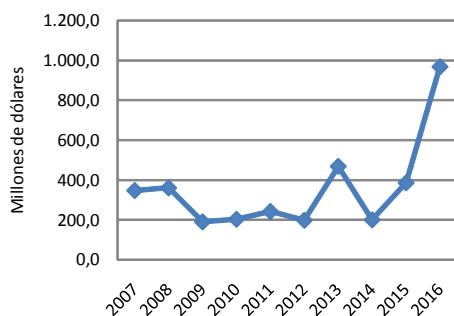
Período 2007 - 2016



Fuente: IPEC en base a datos de INDEC

**Gráfico 6. Evolución del monto de las exportaciones: Estados Unidos**

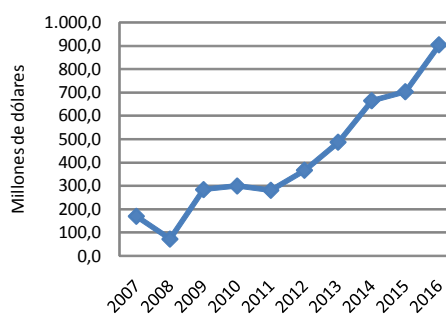
Período 2007 - 2016



Fuente: IPEC en base a datos de INDEC

**Gráfico 7. Evolución del monto de las exportaciones: Vietnam**

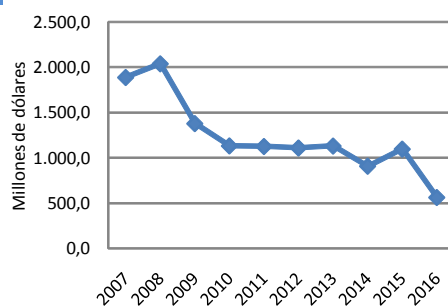
Período 2007 - 2016



Fuente: IPEC en base a datos de INDEC

**Gráfico 8. Evolución del monto de las exportaciones: China**

Período 2007 - 2016



Fuente: IPEC en base a datos de INDEC

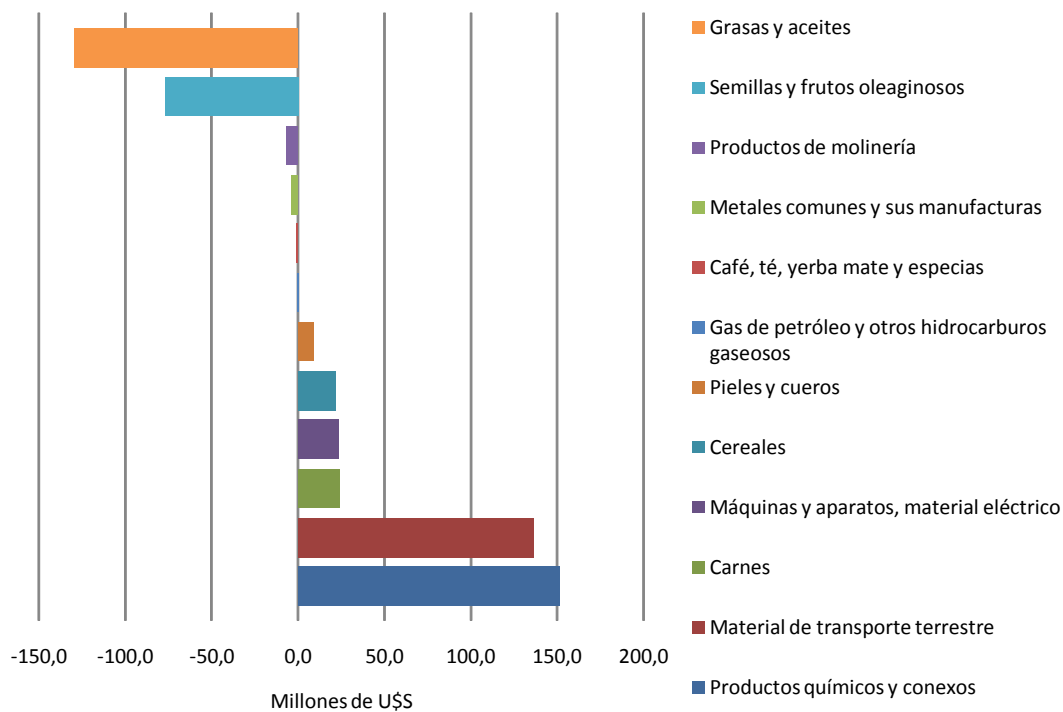
## D. Rubros con mayores diferencias absolutas respecto del mismo período del año anterior, según montos exportados

**Cuadro 6. Rubros con mayores diferencias absolutas, según montos exportados**  
Enero – Julio 2016 / Enero – Julio 2017

Rubros	Enero - Julio		Diferencias absolutas
	2017	2016	
	Millones de U\$S		
<b>Total</b>	<b>7.987,1</b>	<b>7.810,8</b>	<b>176,3</b>
Productos químicos y conexos	689,3	537,7	151,6
Material de transporte terrestre	295,3	158,8	136,5
Carnes	218,4	194,2	24,2
Máquinas y aparatos, material eléctrico	189,9	166,2	23,7
Cereales	488,9	466,9	22,0
Pieles y cueros	137,2	128,0	9,2
Carburantes	22,8	17,1	5,7
Vehículos de navegación aérea, marítima y fluvial	7,1	3,0	4,1
Cauchos y sus manufacturas	16,4	12,5	3,8
Residuos y desperdicios de la industria alimenticia	3.755,3	3.751,6	3,7
Animales vivos	0,0	0,0	0,0
Textiles y confecciones	0,1	0,3	-0,2
Productos lácteos	140,1	140,4	-0,3
Bebidas, líquidos alcohólicos y vinagres	3,1	3,6	-0,5
Gas de petróleo y otros hidrocarburos gaseosos	0,0	0,6	-0,6
Café, té, yerba mate y especias	1,2	2,0	-0,8
Metales comunes y sus manufacturas	40,6	44,5	-3,9
Productos de molinería	39,2	45,8	-6,6
Semillas y frutos oleaginosos	250,7	327,7	-77,0
Grasas y aceites	1.577,3	1.706,7	-129,4

Fuente: IPEC en base a datos de INDEC

**Gráfico 9. Rubros con mayores diferencias absolutas, según montos exportados**  
Enero – Julio 2016 / Enero – Julio 2017



Fuente: IPEC en base a datos de INDEC