



JUNIO 2014

Informe laboral de la Encuesta Pemanente de Hogares

Gran Rosario, Gran Santa Fe y San Nicolás/Villa Constitución
Primer Trimestre de 2014
PRIMERA PARTE (1/2)



+ INFO: **Ministro de Economía**
Secretaría de Planificación y Política Económica
www.santafe.gov.ar/ipeec



Gobierno de Santa Fe



**SANTA FE
AVANZA**

www.santafe.gov.ar

Señor Gobernador de la Provincia de Santa Fe
DR. Antonio Bonfatti

Ministro de Economía
CPN Ángel José Sciara

Secretario de Planificación y Política Económica
CPN Pablo Andrés Olivares

**Director Provincial del Instituto Provincial
de Estadística y Censos**
LIC. Jorge Alejandro Moore

Equipo Responsable
LIC. David Muratore
LIC. Leticia Araiz

Corrección
Manuel López de Tejada

Diseño y diagramación
Angelina Araiz



ÍNDICE

- P.05** **Introducción**
- P.06** **Parte A. Principales indicadores laborales de los tres aglomerados de la Provincia**
- P.06** *Cuadro. Tasa de actividad, de empleo de desocupación, de subocupación y de empleo demandante. Gran Rosario, Gran Santa Fe y San Nicolás-Villa Constitución. Primer trimestre de 2013 - Primer trimestre de 2014*
- P.07** **ACTIVIDAD**
- P.07** *Gráfico 1. Tasa de actividad de la población total por aglomerado. Gran Rosario, Gran Santa Fe y San Nicolás-Villa Constitución. Primer trimestre de 2013 - Primer trimestre de 2014*
- P.07** **EMPLEO**
- P.08** *Gráfico 2. Tasa de empleo de la población total por aglomerado. Gran Rosario, Gran Santa Fe y San Nicolás-Villa Constitución. Primer trimestre de 2013 - Primer trimestre de 2014*
- P.08** **Asalariados sin descuentos jubilatorios**
- P.09** *Gráfico 3. Población asalariada sin descuentos jubilatorios. Gran Rosario, Gran Santa Fe y San Nicolás/Villa Constitución. Primer trimestre de 2013 - Primer trimestre de 2014*
- P.09** *Gráfico 4. Población asalariada sin descuentos jubilatorios, según sexo. Gran Rosario, Gran Santa Fe y San Nicolás/Villa Constitución. Primer trimestre de 2014*
- P.09** **DESOCUPACIÓN**
- P.09** *Gráfico 5. Tasa de desocupación por aglomerado. Gran Rosario, Gran Santa Fe y San Nicolás - Villa Constitución. Primer trimestre de 2013 - Primer trimestre de 2014*
- P.10** **En las Mujeres**
- P.10** *Gráfico 6. Personas desocupadas mujeres. Gran Rosario, Gran Santa Fe y San Nicolás - Villa Constitución. Primer trimestre de 2013 - Primer trimestre de 2014*
- P.10** *Gráfico 7. Tasa de desocupación de las mujeres. Gran Rosario y Gran Santa Fe. Primer trimestre de 2013 - Primer trimestre de 2014*
- P.11** **En los Jóvenes**
- P.11** *Gráfico 8. Población desocupada de 20 a 29 años. Gran Rosario y Gran Santa Fe. Primer trimestre de 2013 - Primer trimestre de 2014*
- P.11** *Gráfico 9. Tasa de desocupación de la población de 20 a 29 años por aglomerado. Gran Rosario y Gran Santa Fe. Primer trimestre de 2013 - Primer trimestre de 2014*
- P.11** **En el Gran Rosario**
- P.12** *Gráfico 10. Población ocupada, población desocupada y población inactiva según sexo. Gran Rosario. Primer trimestre de 2014*
- P.12** *Gráfico 11. Tasa de actividad de la población total y tasa de desocupación según sexo. Gran Rosario. Primer trimestre de 2014*
- P.13** *Gráfico 12. Tasa de actividad y tasa de desocupación de la población de 10 años y más, según grupos de edad. Gran Rosario. Primer trimestre de 2014*
- P.14** *Gráfico 13. Tasa de actividad y tasa de desocupación de la población de 10 años y más, según nivel de instrucción. Gran Rosario. Primer trimestre de 2014*
- P.14** *Gráfico 14. Población desocupada por tipo de desocupado. Gran Rosario. Primer trimestre de 2014*
- P.14** *Gráfico 15. Población desocupada con ocupación anterior finalizada hace 3 años o menos, según tiempo de finalización del último trabajo. Gran Rosario. Primer trimestre de 2014*
- P.15** *Gráfico 16. Tasa de subocupación por aglomerado. Gran Rosario, Gran Santa Fe y San Nicolás-Villa Constitución. Primer trimestre de 2013 - Primer trimestre de 2014*
- P.15** *Gráfico 17. Personas subocupadas según intensidad de la ocupación, por aglomerado. Gran Rosario y Gran Santa Fe. Primer trimestre de 2014*
- P.15** *Gráfico 18. Personas subocupadas según sexo, por aglomerado. Gran Rosario y Gran Santa Fe. Primer trimestre de 2014*
- P.16** **EMPLEO DEMANDANTE**
- P.16** *Gráfico 19. Tasa de empleo demandante por aglomerado. Gran Rosario, Gran Santa Fe y San Nicolás-Villa Constitución. Primer trimestre de 2013 - Primer trimestre de 2014*

JUNIO 2014

INFORME LABORAL DE LA ENCUESTA PERMANENTE DE HOGARES
Gran Rosario, Gran Santa Fe y San Nicolás/Villa Constitución
Primer Trimestre 2014 · PRIMERA PARTE (1/2)

PROVINCIA DE SANTA FE

Introducción

Esta es la **primera parte** del Informe Laboral de los aglomerados urbanos de la provincia de Santa Fe en base a datos del primer trimestre de 2014, relevados por la Encuesta Permanente de Hogares que realizan el IPEC y el INDEC. Aquí se presentan los valores de las principales tasas laborales del último año. Entre otras cuestiones, se observa la evolución de los trabajadores asalariados sin descuentos jubilatorios, y la situación según sexo. En el caso de la población desocupada se analiza especialmente el caso de las mujeres y de los jóvenes.

En el Gran Rosario se estima un total de 1.370.952 personas, en el Gran Santa Fe, un total de 522.699 personas, y en San Nicolás-Villa Constitución, un total de 185.971 personas -este último interprovincial: Buenos Aires y Santa Fe-, cantidades que muestran grandes diferencias de magnitud entre los aglomerados de la Provincia. Por lo tanto, en los gráficos se pretende resumir la información de los aglomerados sin la intención de compararlos.

En breve se publicará la **segunda parte** del documento Informe Laboral en donde se sumarán datos sobre las distintas ramas de actividad de los ocupados, más precisamente de los asalariados, teniendo en cuenta que alrededor de tres de cada cuatro ocupados pertenecen a esta categoría ocupacional. Así como información desagregada según sector de actividad, y la participación de las mujeres ocupadas en las diferentes ramas de actividad. También se profundiza sobre los asalariados que no tienen descuentos jubilatorios, considerando rama de actividad a cual pertenecen, calificación de sus ocupaciones y antigüedad.

Principales indicadores laborales del Gran Rosario, el Gran Santa Fe y el aglomerado San Nicolás-Villa Constitución. Primer trimestre de 2013 - Primer trimestre de 2014

A continuación se presentan la tasa de actividad, de empleo, de desocupación, de subocupación y de empleo demandante durante el período comprendido entre el primer trimestre de 2013 y el primer trimestre de 2014, tanto para el Gran Rosario (Cuadro 1), el Gran Santa Fe (Cuadro 2) y el aglomerado San Nicolás - Villa Constitución (Cuadro 3). Se incorporan estos cuadros a fin de hacer más simple la comparación entre trimestres.

Población total - Tasas básicas trimestrales.
Primer trimestre de 2013 - Primer trimestre de 2014

Cuadro 1. Gran Rosario

	Trimestre				
	1°T 13	2°T 13	3°T 13	4°T 13	1°T 14
	(%)				
Tasa de actividad	49,0	48,6	48,2	47,6	48,3
Tasa de empleo	44,8	44,6	44,5	43,8	45,0
Tasa de desocupación	8,6	8,2	7,7	7,9	6,7
Tasa de subocupación	7,5	7,8	6,5	7,8	7,3
Tasa de empleo demandante	19,0	21,3	18,4	16,5	17,1

Cuadro 2. Gran Santa Fe

	Trimestre				
	1°T 13	2°T 13	3°T 13	4°T 13	1°T 14
	(%)				
Tasa de actividad	43,2	44,1	42,2	40,2	44,4
Tasa de empleo	39,7	40,7	40,0	37,7	41,7
Tasa de desocupación	8,1	7,7	5,2	6,3	6,0
Tasa de subocupación	6,3	5,8	7,2	6,2	5,8
Tasa de empleo demandante	16,2	17,2	13,4	12,4	14,5

Cuadro 3. San Nicolás - Villa Constitución

	Trimestre				
	1°T 13	2°T 13	3°T 13	4°T 13	1°T 14
	(%)				
Tasa de actividad	39,0	43,0	40,9	38,1	38,1
Tasa de empleo	36,9	39,4	38,6	35,9	35,4
Tasa de desocupación	5,4 *	8,5	5,8*	5,7*	7,2
Tasa de subocupación	2,9 **	3,7**	1,2**	3,5**	4,4*
Tasa de empleo demandante	11,5	13,5	8,1	10,2	15,0

Nota: * Estimación con coeficiente de variación entre 20% y 25%.

** Estimación con coeficiente de variación mayor a 25%.

ACTIVIDAD

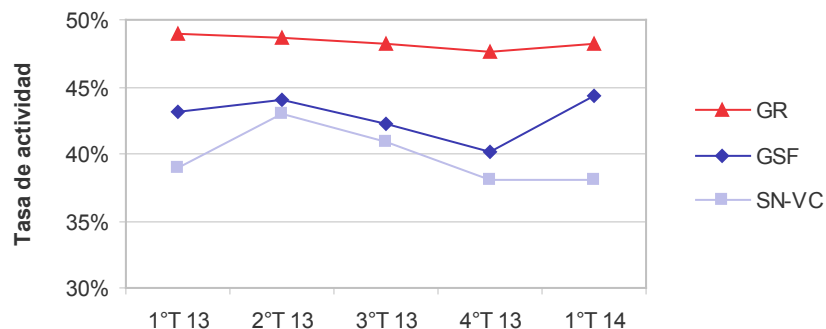
La tasa de actividad del Gran Rosario durante los trimestres del año 2013 descendió levemente desde 49,0 a 47,6 por ciento, y en el primer trimestre de 2014 aumentó a 48,3 por ciento. Este valor indica que el 48,3 por ciento de la población total es económicamente activa, es decir, tienen trabajo o están buscando uno.

En el Gran Santa Fe, la tasa de actividad tuvo una tendencia decreciente en el 2013, de 43,2 en el primer trimestre hasta 40,2 por ciento en el cuarto trimestre, y a continuación, en el primer trimestre de 2014 trepó a 44,4 por ciento.

En el aglomerado San Nicolás-Villa Constitución dicha tasa decrece desde el segundo trimestre de 2013 hasta el cuarto trimestre, desde 43,0 a 38,1 por ciento, y se mantiene en el mismo nivel en el primer trimestre de 2014, valor similar a igual trimestre del año anterior, con el 39,0 por ciento.

Durante el período considerado, la tasa de actividad es mayor en el Gran Rosario, intermedia en el Gran Santa Fe e inferior en el aglomerado San Nicolás-Villa Constitución, con promedios de 48,3; 42,8 y 39,8 por ciento, respectivamente.

Gráfico 1. Tasa de actividad de la población total por aglomerado. Gran Rosario, Gran Santa Fe y San Nicolás-Villa Constitución. Primer trimestre de 2013 - Primer trimestre de 2014



EMPLEO

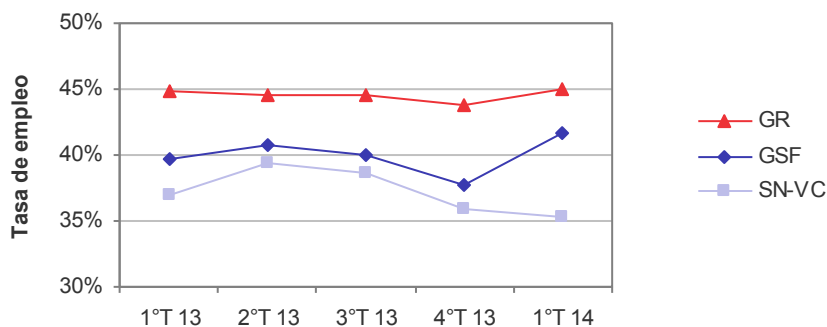
En este período, el porcentaje de personas ocupadas respecto de la población total, conocida como la tasa de empleo, es mayor en el Gran Rosario, intermedia en el Gran Santa Fe e inferior en el aglomerado San Nicolás-Villa Constitución, análogamente a la tasa de actividad, con valores promedio de 44,5; 40,0 y 37,2 por ciento.

La tasa de empleo del Gran Rosario en el último trimestre muestra un leve ascenso respecto al tres trimestres anterior, pasando de 43,8 a 45,0 por ciento.

En el Gran Santa Fe, la tasa de empleo se mantuvo alrededor de 40,0 por ciento desde el primer trimestre de 2013 hasta el tercer trimestre de 2013, luego cae 37,7 por ciento en el cuarto trimestre, y en el primer trimestre de 2014 crece fuertemente a 41,7 por ciento.

En el aglomerado San Nicolás-Villa Constitución dicha tasa disminuye desde el segundo trimestre de 2013 hasta el primer trimestre de 2014, desde 39,4 hasta 35,4 por ciento.

Gráfico 2: Tasa de empleo de la población total por aglomerado. Gran Rosario, Gran Santa Fe y San Nicolás-Villa Constitución. Primer trimestre de 2013 - Primer trimestre de 2014



Asalariados sin descuentos jubilatorios

En los aglomerados de la Provincia, alrededor de tres de cada cuatro ocupados pertenecen a la categoría asalariados, mientras que el resto de los ocupados se reparten entre cuentapropistas, patronos y trabajadores familiares sin remuneración. Por lo tanto, se analiza uno de los indicadores más importantes de la precariedad laboral de las personas asalariadas, la no realización de descuentos jubilatorios, considerando ambos sexos.

En el Gran Rosario, el 77,5 por ciento de los ocupados pertenecen a la categoría asalariados. El 30,0 por ciento de estos asalariados no tienen descuentos jubilatorios, es la cifra más baja entre los últimos cinco trimestres observados. En el trimestre anterior fue de 35,0 por ciento. Si se desagrega esta información por género, el nivel de precariedad de las mujeres es superior al de los varones, con valores de 35,8 y 25,8 por ciento, como ocurre frecuentemente. El mayor porcentaje de precariedad en las mujeres puede ser explicado, en buena parte, por la rama vinculada a Servicios domésticos, donde la mayoría de las mujeres asalariadas no posee descuentos jubilatorios¹.

En el Gran Santa Fe, el 70,9 de los ocupados son asalariados. En el primer trimestre de 2014, el 36,6 por ciento de los empleados/as del Aglomerado no tienen descuentos jubilatorios, siendo el mayor valor en el período considerado. En los trimestres anteriores los valores rondan alrededor de 29 por ciento.

Según género, la precariedad laboral en este trimestre es levemente mayor en los varones. Las trabajadoras asalariadas que no poseen descuentos jubilatorios alcanzan el 35,7 por ciento, en tanto que el porcentaje para los varones es de 37,3 por ciento.

En el aglomerado Villa Constitución–San Nicolás el 75,5 de los ocupados/as son asalariados. El 26,4 por ciento de dichos trabajadores no tienen descuentos jubilatorios. Valor menor al del trimestre anterior que superaba el 30 por ciento y al mismo trimestre del año anterior, cuando fue de 29,2 por ciento.

Según género, la precariedad laboral afecta más a las mujeres en este trimestre, con una gran diferencia. Las trabajadoras asalariadas que no poseen descuentos jubilatorios alcanzan el 40,7 por ciento, en tanto que el porcentaje de varones sin descuentos jubilatorios en el primer trimestre de 2014 es de 17,4 por ciento, una diferencia entre géneros que es una constante en este aglomerado urbano.

1) La desocupación por ramas de actividad se desarrolla en la Segunda Parte del Informe Laboral de la EPH.

Gráfico 3. Población asalariada sin descuentos jubilatorios. Gran Rosario, Gran Santa Fe y San Nicolás/Villa Constitución. Primer trimestre de 2013 - Primer trimestre de 2014

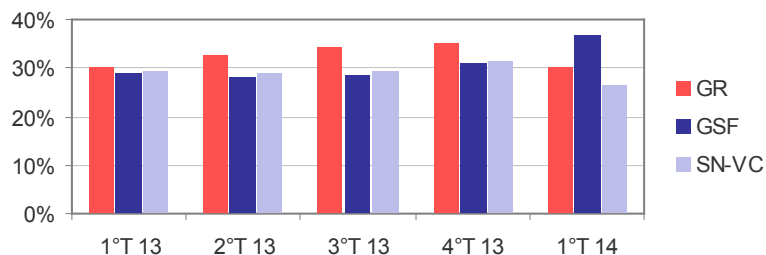
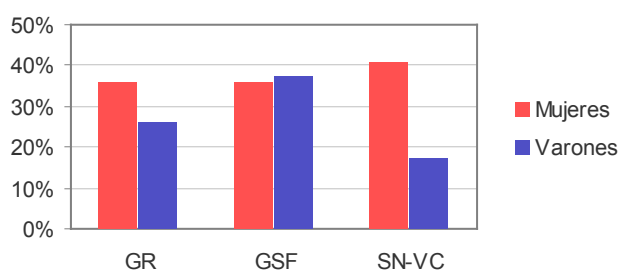


Gráfico 4. Población asalariada sin descuentos jubilatorios, según sexo. Gran Rosario, Gran Santa Fe y San Nicolás/Villa Constitución. Primer trimestre de 2014



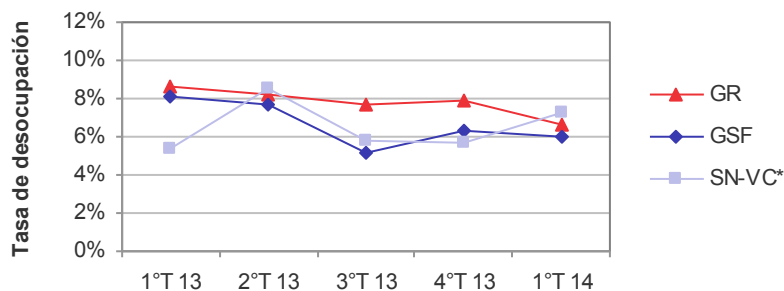
DESOCUPACIÓN

En el primer trimestre de 2014, el porcentaje de personas desocupadas con respecto a la Población Económicamente Activa, más conocida como la tasa de desocupación en el Gran Rosario muestra los valores más bajos de las últimas dos décadas² con el 6,7 por ciento. Esta tasa había sido del 8,6 por ciento en el mismo trimestre de 2013.

En el Gran Santa Fe, la tasa de desocupación bajó al 6,0 por ciento, con respecto al 6,3 del trimestre anterior y del 8,1 por ciento del mismo trimestre de 2013.

Por su parte, el aglomerado conformado por las ciudades de Villa Constitución y San Nicolás dio una tasa de desocupación del 7,2 por ciento, muy por encima del 5,4 mostrado en el mismo trimestre del año anterior y del 5,7 del último trimestre de 2013.

Gráfico 5. Tasa de desocupación por aglomerado. Gran Rosario, Gran Santa Fe y San Nicolás - Villa Constitución. Primer trimestre de 2013 - Primer trimestre de 2014



Nota: * En el caso del 1°; 3° y 4° trim de 2013.

2) La onda de mayo de 1983 mostró una tasa de desocupación del 6,5 por ciento.

En las Mujeres

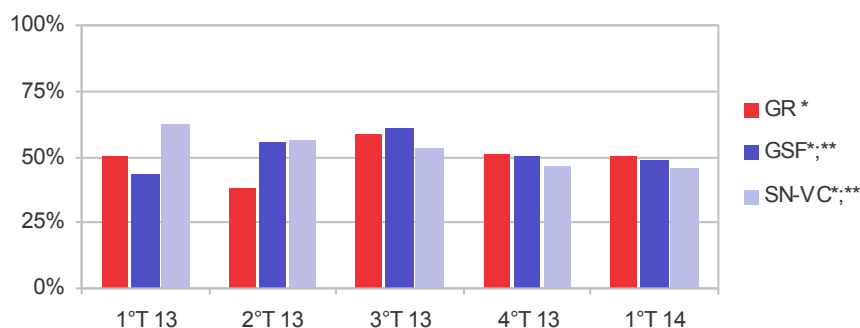
Las mujeres han mostrado un asombro crecimiento en el mercado laboral en todo el mundo, cuyo inicio puede fecharse en la Segunda Guerra Mundial, fenómeno que ya se había insinuado en la Primera Gran Guerra. El acceso al trabajo rentado va de la mano con las tasas de ingreso a la educación superior de las mujeres. El crecimiento de la mujer en el mundo laboral es un indicio del avance de las sociedades. Es cierto también, que en períodos de crisis, la mujer busca estrategias para el mantenimiento de su grupo familiar. Esto último se ve reflejado en el aumento de mujeres "jefes de hogares". Por supuesto no están agotadas aquí las explicaciones y sirve este comentario sólo a modo de introducción.

Del total de personas desocupadas en el Gran Rosario, la mitad son mujeres. La tasa de desocupación femenina baja por segunda vez, a 7,9 por ciento, sin embargo es más alta que el 5,7 que se da en los varones.

En el aglomerado Santa Fe el porcentaje de mujeres sobre el total de las personas sin empleo se mantiene respecto al trimestre anterior, con el 48,9 por ciento. La tasa de desocupación femenina disminuye a 7,1 por ciento, pero es superior a la de los varones (5,3 por ciento).

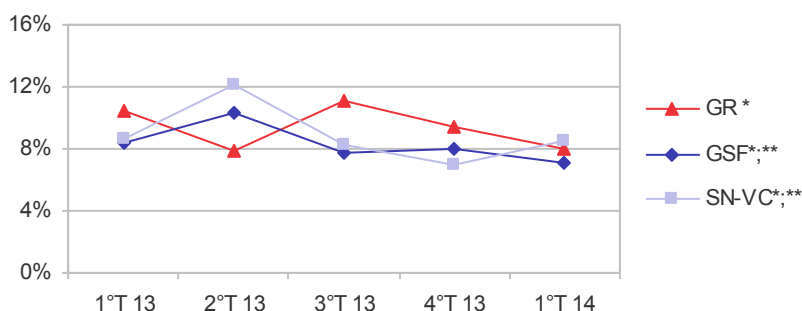
En San Nicolás-Villa Constitución el porcentaje de mujeres sobre el total de las personas sin empleo se mantiene respecto al trimestre anterior, con el 45,5 por ciento. La tasa de desocupación femenina crece a 8,6, por ciento, pero es superior a la de los varones (6,4 por ciento).

Gráfico 6. Personas desocupadas mujeres. Gran Rosario, Gran Santa Fe y San Nicolás - Villa Constitución. Primer trimestre de 2013 - Primer trimestre de 2014



Nota: en Gran Santa Fe: ** corresponde al 4º trim de 2013 y al 1º trim de 2014
 en San Nicolás-Villa Constitución: el * corresponde al 2º trim de 2013

Gráfico 7. Tasa de desocupación de las mujeres. Gran Rosario y Gran Santa Fe. Primer trimestre de 2013 - Primer trimestre de 2014



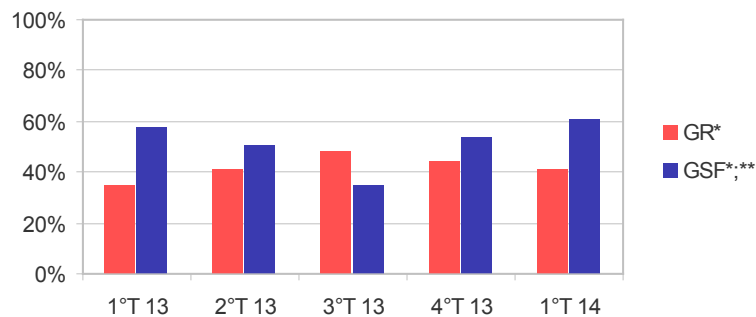
Nota: en Gran Santa Fe ** corresponde al 4º trim de 2013 y 1º trim de 2014
 en San Nicolás-Villa Constitución: el * corresponde al 2º trim de 2013

En los Jóvenes

El 40,9 por ciento de la población desocupada del Gran Rosario son jóvenes de entre 20 y 29 años. La tasa de desocupación de este grupo etario disminuye a 10,6 por ciento.

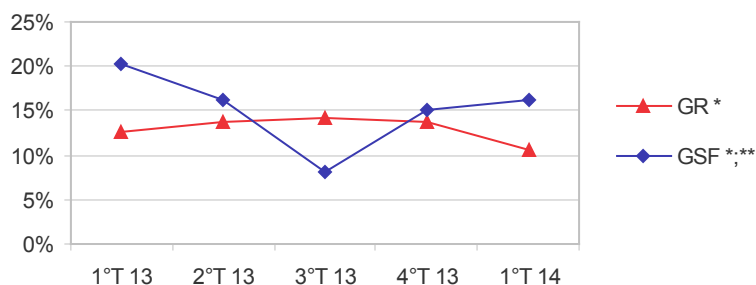
En el aglomerado Santa Fe dos de cada cinco personas que no tienen empleo y buscan tener uno, son jóvenes de entre 20 y 29 años, con el 60,4 por ciento, valor superior a los trimestres anteriores. En este grupo etario, la tasa de desocupación sube levemente a 16,3 por ciento.

Gráfico 8. Población desocupada de 20 a 29 años. Gran Rosario y Gran Santa Fe. Primer trimestre de 2013 - Primer trimestre de 2014



Nota: en Gran Rosario el * corresponde al 1º trim de 2013 y al 1º trim de 2014
 en Gran Santa Fe el ** corresponde al 3º trim de 2013

Gráfico 9. Tasa de desocupación de la población de 20 a 29 años por aglomerado. Gran Rosario y Gran Santa Fe. Primer trimestre de 2013 - Primer trimestre de 2014



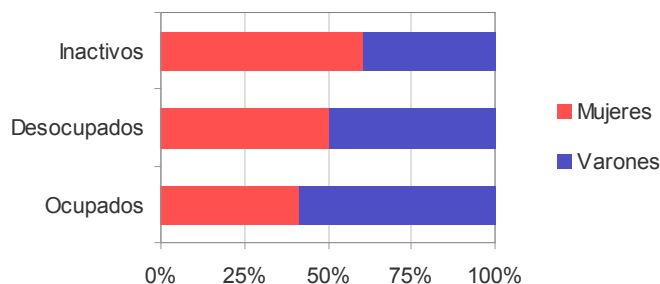
Nota: en Gran Rosario el * corresponde al 1º trim de 2013 y al 1º trim de 2014
 en Gran Santa Fe el ** corresponde al 3º trim de 2013

En el Gran Rosario

Este aglomerado permite observar con más en detalle ciertas características de las personas desocupadas durante el primer trimestre de 2014, como sexo, edad, nivel de instrucción y antigüedad en el mercado laboral.

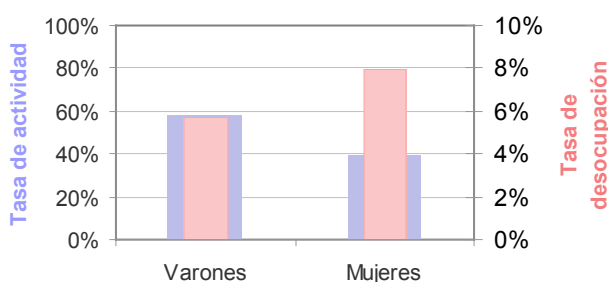
En este trimestre, la mitad de las personas desocupadas son varones y la mitad son mujeres. Por otra parte en el caso de los ocupados, predominan los varones con el 58,6 por ciento.

Gráfico 10. Población ocupada, población desocupada y población inactiva según sexo. Gran Rosario. Primer trimestre de 2014



La tasa de actividad para el Gran Rosario en el primer trimestre de 2014, como ya se dijo, es del 48,3 por ciento. Desagregada por sexo, alcanza entre los varones el 57,9 por ciento, mientras que para las mujeres es inferior, con el 39,2 por ciento. Contrariamente, la tasa de desocupación femenina es superior en la mujeres con el 7,9 por ciento, en tanto que la masculina alcanza el 5,7 por ciento.

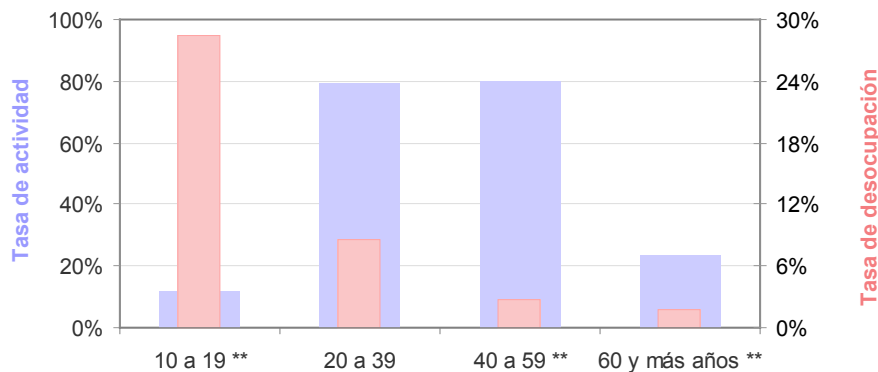
Gráfico 11. Tasa de actividad de la población total y tasa de desocupación según sexo. Gran Rosario. Primer trimestre de 2014



Con respecto a la edad, los grupos etarios con mayor actividad económica son de 20 a 39 años y de 40 a 59 años, con una tasa de actividad de 79,1 y 79,7 por ciento, respectivamente. Para aquellos con 60 años y más dicha tasa desciende fuertemente a 23,3 por ciento. Finalmente para los más jóvenes de 10 a 19 años, la tasa de actividad es la más baja, con el 11,8 por ciento.

La tasa de desocupación en el primer trimestre de 2014 fue de 6,7 por ciento. Si se observa la desocupación en los grupos con mayor actividad, en aquellos que tienen entre 20 y 39 años, la tasa es superior al nivel general, se ubica en el 8,5 por ciento, mientras que en el grupo que tienen entre 40 y 59 años la tasa de desocupación es inferior, del 2,7 por ciento.

Gráfico 12. Tasa de actividad y tasa de desocupación de la población de 10 años y más, según grupos de edad. Gran Rosario. Primer trimestre de 2014



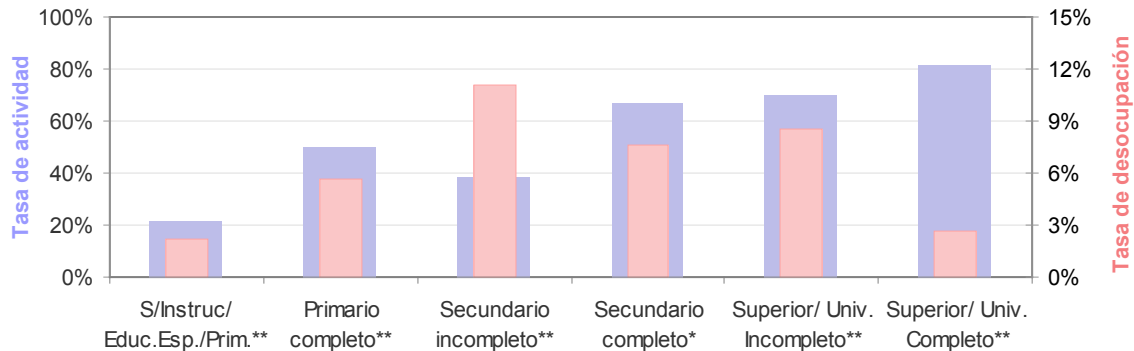
Nota: ** corresponden a la tasa de desocupación

A continuación se tiene en cuenta el nivel de instrucción, para conocer la tasa de actividad de cada grupo, la cual indica la cantidad de personas que realmente está incorporada o intenta incorporarse al mercado de trabajo. Como se observa, la misma varía entre cada grupo. En algunas ocasiones estas variaciones pueden deberse a que aquellos que están estudiando tanto en el nivel medio como en el superior (secundario incompleto o universitario incompleto), se retirarían del mercado de trabajo para dedicarse a sus estudios. Otras razones generales de una baja en la tasa de actividad pueden deberse a que las personas tiendan a desalentarse ante la falta de oportunidades laborales, retirándose del mercado de trabajo, es decir, de la búsqueda de empleo. También puede darse el caso contrario; ante una mejoría económica en el interior de un grupo familiar, algunos de estos integrantes se retiran del mercado laboral.

En el aglomerado más poblado de la Provincia, entre quienes se declaran sin instrucción o con primario incompleto, la tasa de actividad alcanza el 21,6 por ciento. Dicha tasa se incrementa a medida que sube el nivel de instrucción, pero lo hace en forma de "serrucho". Para quienes terminaron la primaria, la tasa de actividad sube a 50,1 por ciento. Para aquellos que no llegaron a terminar la secundaria, baja a 38,2 por ciento. Para quienes tienen secundario completo alcanza el 67,3 por ciento. Entre quienes tienen estudios superiores o universitarios incompletos, es de 69,7 por ciento. Por último, para los que tienen estudios superiores o universitarios completos, llega al mayor valor, con el 81,9 por ciento.

En este trimestre, de los tres grupos con mayor tasa de actividad en el Gran Rosario, la tasa de desocupación es mayor en el grupo de personas que tienen estudios superiores o universitarios incompletos o secundario completo, con valores de 8,5 y 7,6 por ciento, respectivamente, y es inferior entre aquellos con superior o universitario completo, con el 2,6 por ciento.

Gráfico 13. Tasa de actividad y tasa de desocupación de la población de 10 años y más, según nivel de instrucción. Gran Rosario. Primer trimestre de 2014

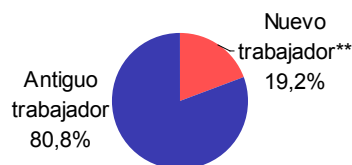


Nota: ** corresponden a la tasa de desocupación

Existen en el aglomerado Rosario 44.068 trabajadores/as desocupados. De ellos, el 80,8 por ciento son antiguos trabajadores, es decir, individuos que trabajaban y perdieron o dejaron su empleo y buscan reinsertarse en el mercado laboral, en tanto que el 19,2 por ciento restante está buscando su primer trabajo.

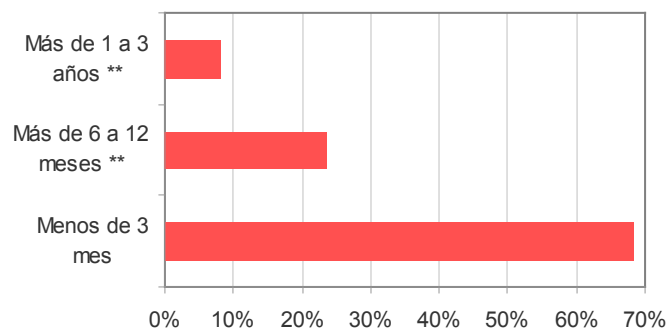
Del total de las 22.050 mujeres desocupadas, el 22,5 por ciento busca su primer trabajo, mientras que en el caso de los 22.018 varones desocupados, el 15,9 por ciento intenta insertarse en el mercado laboral por primera vez.

Gráfico 14. Población desocupada por tipo de desocupado. Gran Rosario. Primer trimestre de 2014



De los antiguos trabajadores desocupados, el 68,7 por ciento hace menos de tres meses que perdió o dejó su ocupación y está buscando una nueva.

Gráfico 15. Población desocupada con ocupación anterior finalizada hace 3 años o menos, según tiempo de finalización del último trabajo. Gran Rosario. Primer trimestre de 2014

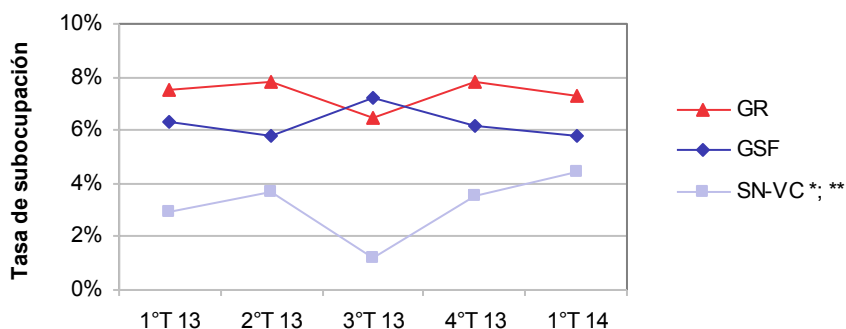


SUBOCUPACIÓN

En primer lugar debe aclararse que las personas subocupadas están incorporadas dentro de las personas ocupadas, es decir, tienen trabajo, según las definiciones del INDEC³. Los subocupados están conformados por las personas que trabajan menos de 35 horas semanales y manifiestan querer trabajar más horas, lo intenten o no. Los mismos se clasifican en subocupados demandantes, que son quienes realmente buscan sumar más horas a las que ya tienen, y los no demandantes, que no están buscando activamente sumar más horas a las que ya tienen.

En el Gran Rosario, la tasa de subocupación en el primer trimestre de 2014 disminuye a 7,3 por ciento, valor similar al mismo trimestre del año anterior. En el Gran Santa Fe, en el primer trimestre de 2014 también cae, por segunda vez, a 5,8 por ciento, cuando en el tercer trimestre de 2013 fue de 7,2 por ciento. En el aglomerado San Nicolás-Villa Constitución, en el primer trimestre de 2014 aumenta, por segunda vez, a 4,4 por ciento, mientras que en el tercer trimestre de 2013 fue de 1,2 por ciento, valor muy por debajo al resto de los trimestres.

Gráfico 16. Tasa de subocupación por aglomerado. Gran Rosario, Gran Santa Fe y San Nicolás-Villa Constitución. Primer trimestre de 2013 - Primer trimestre de 2014

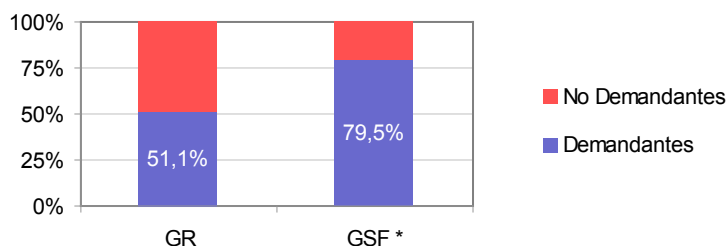


Nota: * En el caso del 1º trim de 2013
 ** En el caso de todos los trimestres de 2013

En Gran Rosario, las personas subocupadas se reparte parejamente entre demandantes y no demandantes. En el Gran Santa Fe predominan los subocupados demandantes.

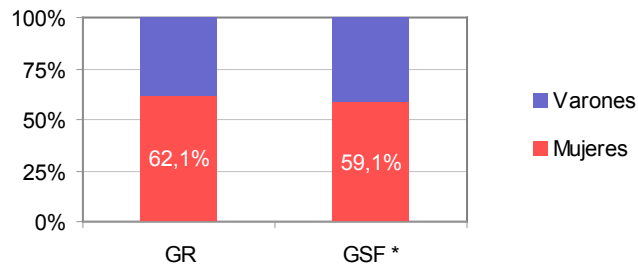
En ambos aglomerados predominan los subocupados mujeres, de cinco subocupados tres son mujeres.

Gráfico 17. Personas subocupadas según intensidad de la ocupación, por aglomerado. Gran Rosario y Gran Santa Fe. Primer trimestre de 2014



3) Se incluye a quienes trabajaron aunque fuera una hora en la semana inmediata anterior al relevamiento, percibiendo un pago en dinero o en especie por la tarea que efectuaron. También a quienes realizan tareas regulares de ayuda en la actividad de un familiar, reciban o no una remuneración por ello, y a quienes se hallan en uso de licencia por cualquier motivo.

Gráfico 18. Personas subocupadas según sexo, por aglomerado.
 Gran Rosario y Gran Santa Fe. Primer trimestre de 2014



EMPLEO DEMANDANTE

A partir del primer trimestre de 2013 se incorpora la tasa de empleo demandante. El grupo de demandantes de empleo está conformado por los desocupados y los ocupados que afirman estar buscando algún otro empleo, ocupación o actividad. La tasa de empleo demandante surge de contraponer este grupo de personas con la Población Económicamente Activa.

En los dos aglomerados más chicos dicha tasa crece con respecto al trimestre anterior, mientras que en el Gran Rosario se mantiene.

En el Gran Rosario, la tasa de empleo demandante es de 17,1 por ciento, manteniéndose respecto al trimestre anterior, el valor más alto del período fue de 21,0 por ciento, y se dio en el segundo trimestre de 2013.

En el Gran Santa Fe, aumenta a 14,5 por ciento, mientras que en el segundo trimestre de 2013 también se dio el valor más alto con el 17,2 por ciento.

En San Nicolás-Villa Constitución, en el primer trimestre de 2014 la tasa crece a 15,0 por ciento, valor superior del período, mientras que en el tercer trimestre de 2013 se da el menor valor con el 8,1 por ciento.

Gráfico 19. Tasa de empleo demandante por aglomerado. Gran Rosario, Gran Santa Fe y San Nicolás-Villa Constitución. Primer trimestre de 2013 - Primer trimestre de 2014

