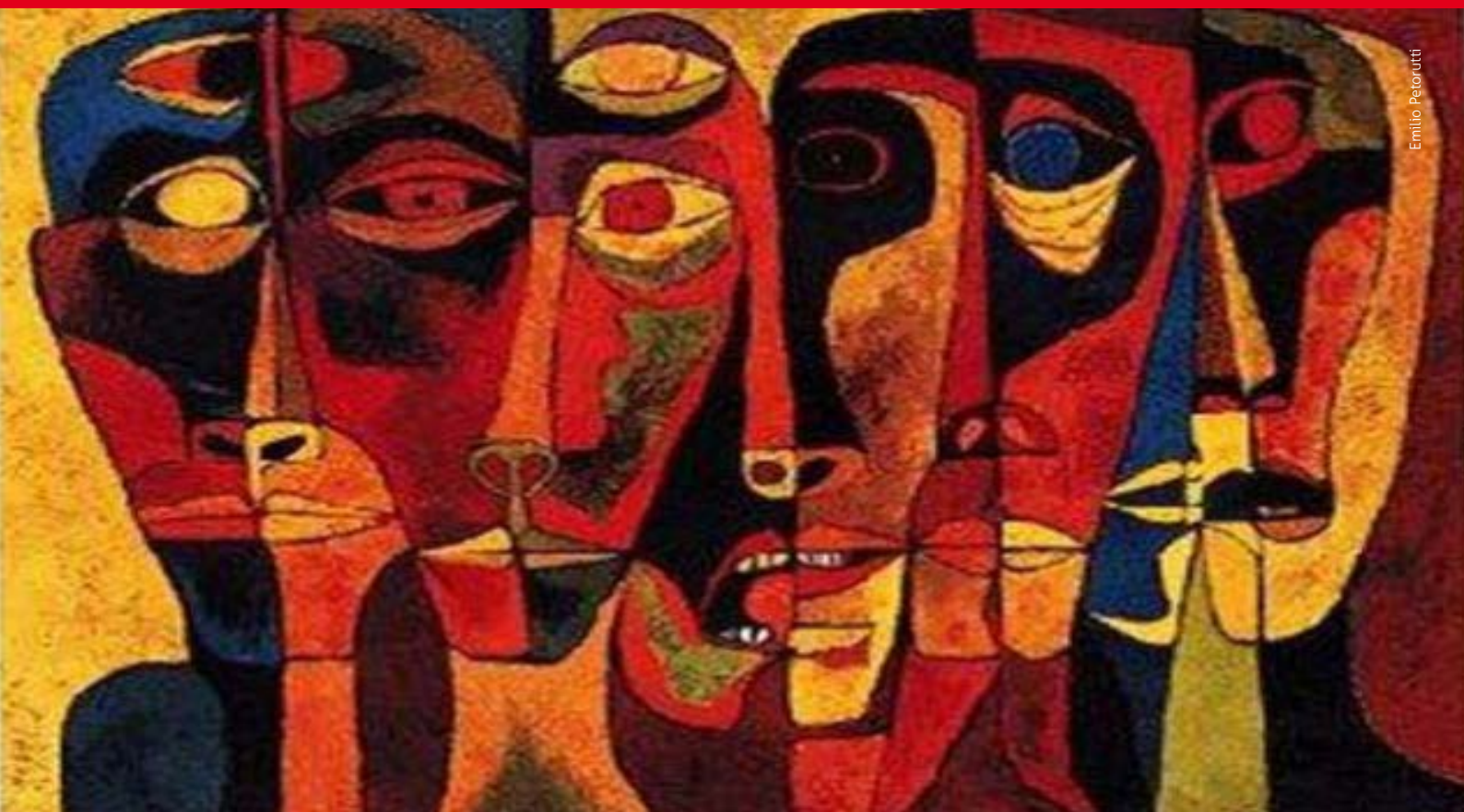




ENERO 2014

Informe laboral de la Encuesta Pemanente de Hogares

Gran Rosario, Gran Santa Fe y San Nicolás/Villa Constitución
Tercer Trimestre de 2013



Emilio Petorutti

+ INFO: **Ministro de Economía**
Secretaría de Planificación y Política Económica
www.santafe.gov.ar/ipec



Gobierno de Santa Fe



**SANTA FE
AVANZA**

www.santafe.gov.ar

Señor Gobernador de la Provincia de Santa Fe
DR. Antonio Bonfatti

Ministro de Economía
CPN Ángel José Sciara

Secretario de Planificación y Política Económica
CPN Pablo Andrés Olivares

**Director Provincial del Instituto Provincial
de Estadística y Censos**
LIC. Jorge Alejandro Moore

Equipo Responsable
LIC. David Muratore
LIC. Leticia Araiz

Corrección
Manuel López de Tejada

Diseño y diagramación
Angelina Araiz



ÍNDICE

P.06	Síntesis
P.09	Parte A. Gran Rosario. Tercer trimestre 2013
P.09	<i>Gráfico 1: Población económicamente activa según situación ocupacional</i>
P.09	I) OCUPADOS Y ASALARIADOS
P.10	<i>Gráfico 2: Personas ocupadas según categoría ocupacional</i>
P.10	I.1) Ramas de actividad y sectores
P.11	<i>Gráfico 3: Personas ocupadas según rama de actividad</i>
P.12	<i>Gráfico 4: Personas asalariadas según rama de actividad</i>
P.13	<i>Gráfico 5: Personas asalariadas por rama de actividad</i>
P.14	<i>Gráfico 6: Personas ocupadas por categoría ocupacional, según sector de actividad</i>
P.14	<i>Gráfico 7: Personas asalariadas, excluido servicio doméstico, según sector</i>
P.15	<i>Gráfico 8: Personas asalariadas que trabajan en el sector estatal, excluido servicio doméstico, por rama de actividad</i>
P.15	<i>Gráfico 9: Personas ocupadas por sector, según sexo</i>
P.16	<i>Gráfico 10: Mujeres ocupadas por rama de actividad</i>
P.16	<i>Gráfico 11: Personas ocupadas por calificación ocupacional, según sexo</i>
P.17	I.2) Precariedad laboral de los asalariados: descuentos jubilatorios y subocupación
P.17	<i>Gráfico 12: Personas asalariadas sin descuentos jubilatorios</i>
P.17	<i>Gráfico 13: Personas asalariadas sin descuentos jubilatorios por sexo</i>
P.18	<i>Gráfico 14: Personas asalariadas sin descuentos jubilatorios por rama de actividad</i>
P.19	<i>Gráfico 15: Personas asalariadas sin descuentos jubilatorios por calificación ocupacional</i>
P.19	<i>Gráfico 16: Personas asalariadas sin descuentos jubilatorios por características específicas</i>
P.20	<i>Gráfico 17: Personas asalariadas por antigüedad</i>
P.20	<i>Gráfico 18: Personas asalariadas sin descuentos jubilatorios por antigüedad</i>
P.21	<i>Gráfico 19: Personas subocupadas según intensidad de la ocupación</i>
P.21	<i>Gráfico 20: Personas subocupadas y personas ocupadas según sexo</i>
P.21	II) DESOCUPADOS
P.22	<i>Gráfico 21: Población de 10 años y más, y población económicamente activa, según grupos de edad</i>
P.23	<i>Gráfico 22: Tasa de desocupación según grupos de edad</i>
P.23	<i>Gráfico 23: - Tasa de actividad de la población de 10 años y más, según grupos de edad</i>
P.24	<i>Gráfico 24: Tasa de actividad de la población de 10 años y más, según nivel de instrucción</i>
P.24	<i>Gráfico 25: Tasa de desocupación según nivel de instrucción</i>
P.25	<i>Gráfico 26: Tasa de actividad de la población total y tasa de desocupación según sexo</i>
P.25	<i>Gráfico 27: Población desocupada por tipo de desocupado según sexo</i>
P.26	<i>Gráfico 28: Población desocupada con ocupación anterior finalizada hace 3 años o menos, según tiempo de finalización del último trabajo</i>
P.27	Parte B. Gran Santa Fe. Tercer trimestre 2013
P.27	<i>Gráfico 1: Población económicamente activa según situación ocupacional</i>
P.27	<i>Gráfico 2: Población total, población económicamente activa y población desocupada, según sexo</i>
P.28	I) OCUPADOS Y ASALARIADOS
P.28	<i>Gráfico 3: Personas ocupadas según categoría ocupacional</i>
P.29	I.1) Ramas de actividad y sectores
P.30	<i>Gráfico 4: Personas ocupadas según rama de actividad</i>
P.31	<i>Gráfico 5: Personas asalariadas por categoría ocupacional, según rama de actividad</i>
P.32	<i>Gráfico 6: Personas ocupadas por rama de actividad, según categoría ocupacional</i>
P.32	<i>Gráfico 7: Personas ocupadas por categoría ocupacional, según sector de actividad</i>
P.33	<i>Gráfico 8: Personas asalariadas, excluido servicio doméstico, según sector</i>
P.34	<i>Gráfico 9: Personas asalariadas que trabajan en el sector estatal, excluido servicio doméstico, por rama de actividad</i>
P.34	<i>Gráfico 10: Mujeres ocupadas por rama de actividad</i>
P.35	<i>Gráfico 11: Personas ocupadas por sector, según sexo</i>

- P.35** *Gráfico 12: Personas ocupadas por calificación ocupacional según sexo*
- P.35** I.2) Precariedad laboral de los asalariados: descuentos jubilatorios y subocupación
- P.36** *Gráfico 13: Personas asalariadas sin descuentos jubilatorios*
- P.36** *Gráfico 14: Personas asalariadas sin descuentos jubilatorios por rama de actividad*
- P.37** *Gráfico 15: Personas asalariadas sin descuentos jubilatorios por sexo*
- P.37** *Gráfico 16: Personas asalariadas sin descuentos jubilatorios por características específicas*
- P.37** *Gráfico 17: Personas asalariadas sin descuentos jubilatorios por calificación ocupacional*
- P.38** *Gráfico 18: Personas subocupadas según intensidad de la ocupación*
- P.38** *Gráfico 19: Personas subocupadas y personas ocupadas según sexo*
- P.38** II) DESOCUPADOS
- P.39** **Parte C. San Nicolás-Villa Constitución. Tercer trimestre 2013**
- P.39** *Gráfico 1: Población económicamente activa según situación ocupacional*
- P.39** *Gráfico 2: Población total, población económicamente activa y población ocupada, según sexo*
- P.40** I) OCUPADOS Y ASALARIADOS
- P.40** *Gráfico 3: Personas ocupadas según categoría ocupacional*
- P.41** I.1) Ramas de actividad y sectores
- P.41** *Gráfico 4: Personas ocupadas según rama de actividad*
- P.43** *Gráfico 5: Personas asalariadas según rama de actividad*
- P.43** *Gráfico 6: Personas ocupadas por rama de actividad, según categoría ocupacional*
- P.44** *Gráfico 7: Personas ocupadas por categoría ocupacional, según sector de actividad*
- P.44** *Gráfico 8: Personas asalariadas, excluido servicio doméstico, según sector*
- P.45** *Gráfico 9: Mujeres ocupadas por rama de actividad*
- P.45** *Gráfico 10: Mujeres ocupadas por sector de actividad según sexo*
- P.45** *Gráfico 11: Mujeres ocupadas por calificación ocupacional*
- P.45** I.2) Precariedad laboral de los asalariados: descuentos jubilatorios y subocupación
- P.46** *Gráfico 12: Personas asalariadas sin descuentos jubilatorios*
- P.46** *Gráfico 13: Personas asalariadas sin descuentos jubilatorios por rama de actividad*
- P.47** *Gráfico 14: Personas asalariadas sin descuentos jubilatorios por sexo*
- P.47** *Gráfico 15: Personas asalariadas por antigüedad*
- P.47** *Gráfico 16: Personas asalariadas sin descuentos jubilatorios por antigüedad*
- P.48** *Gráfico 17: Personas asalariadas sin descuentos jubilatorios por características específicas*
- P.48** *Gráfico 18: Personas asalariadas sin descuentos jubilatorios por calificación ocupacional*
- P.48** II) DESOCUPADOS
- P.48** **Parte D. Comparaciones de los principales indicadores laborales entre el Gran Rosario, el Gran Santa Fe y el aglomerado San Nicolás-Villa Constitución. Tercer trimestre de 2012 - Tercer trimestre de 2013**
- P.48** *Cuadro 1. Población total - Tasas básicas trimestrales. Gran Rosario*
- P.48** *Cuadro 2. Población total - Tasas básicas trimestrales. Gran Santa Fe*
- P.48** *Cuadro 3. Población total - Tasas básicas trimestrales. San Nicolás – Villa Constitución*
- P.49** *Gráfico 1: Tasa de actividad de la población total*
- P.50** *Gráfico 2: Tasa de empleo de la población total*
- P.50** *Gráfico 3: Tasa de desocupación*
- P.51** *Gráfico 4: Tasa de subocupación*
- P.51** *Gráfico 5: Tasa de empleo demandante*

ENERO 2014

INFORME LABORAL DE LA ENCUESTA PERMANENTE DE HOGARES
Gran Rosario, Gran Santa Fe y San Nicolás/Villa Constitución
Tercer Trimestre 2013

PROVINCIA DE SANTA FE

Síntesis

Uno de los objetivos de este informe es describir las actividades de las personas ocupadas, principalmente de los asalariados, es decir obreros o empleados, por ser la categoría ocupacional predominante en Gran Rosario y en Gran Santa Fe, con 73,4 y 69,4 por ciento del total de ocupados, respectivamente. A partir del primer trimestre, se analiza el aglomerado urbano conformado por las ciudades de Villa Constitución (Santa Fe) y San Nicolás (Buenos Aires), en el cual en el tercer trimestre de 2013 el 80,8 por ciento de los ocupados son asalariados. En este último caso se debe explicar que conforma un aglomerado interprovincial y que de ninguna manera se pueden inferir datos de una u otra localidad por separado. También es importante aclarar que al ser éste un aglomerado más pequeño que el Gran Rosario y el Gran Santa Fe, las desagregaciones que se hagan deben ser tomadas con cuidado ya que, en algunos casos, se va a estar hablando de reducidos grupos de personas encuestadas. El análisis se basa en los datos proporcionados por la Encuesta Permanente de Hogares (EPH), del tercer trimestre de 2013 de los aglomerados Rosario, Santa Fe y Villa Constitución-San Nicolás¹; ².

En el Gran Rosario, las ramas de actividad Industrias manufactureras y Comercio concentran la mayor cantidad de asalariados con el 15,8 y 15,4 por ciento, respectivamente. Luego se ubican las ramas Actividades de los hogares como empleadores, actividades no diferenciadas de los hogares como productores de bienes y servicios para uso propio y Enseñanza, con el 10,9 y 10,0 por ciento, respectivamente. Las ramas donde más del 80 por ciento de sus ocupados perciben salarios son: Administración pública, Servicio doméstico y Enseñanza. Del total de asalariados del Gran Rosario, el 26,9 por ciento trabaja en el sector productivo, conformado fundamentalmente por Industrias manufactureras y Construcción. Por otra parte, el 17,1 por ciento de los asalariados pertenece al sector estatal.

En el Gran Santa Fe, las tres principales ramas de actividad en cuanto a volumen de asalariados son Administración pública, Comercio y Enseñanza, ya que concentran el 17,8, 15,0 y 15,0 por ciento del total de asalariados, respectivamente. Las ramas con mayor proporción de asalariados son, Administración pública, Servicio doméstico y Enseñanza, con valores superiores al 95,0 por ciento. Del total de asalariados, el 17,8 por ciento trabaja en las ramas vinculadas al sector productivo. Un número importante de asalariados trabaja en el sector estatal, con el 37,3 por ciento.

En el aglomerado San Nicolás-Villa Constitución, Industrias manufactureras concentra la mayor cantidad de personas asalariadas, con casi el 24,6 por ciento del total, seguida por Servicio doméstico, Enseñanza, Comercio y Construcción, con entre el 10,7 y el 10,1 por ciento, respectivamente. En Servicio doméstico, Industrias manufactureras y Enseñanza más del 90,0 por ciento de los ocupados son asalariados, y en Construcción y Comercio más de la mitad. Del total de asalariados, una parte importante trabaja en las ramas vinculadas al sector productivo, el 37,3 por ciento. Uno de cada cinco asalariados trabaja en el sector estatal, con el 19,3 por ciento.

Un tema importante es conocer el papel que desempeña la mujer en el mundo laboral. En el Gran Rosario el 39,1 por ciento de los ocupados son mujeres, en el Gran Santa Fe, el 39,9 por ciento, y en el aglomerado San Nicolás-Villa Constitución, el 37,0 por ciento.

1) En el portal de la provincia de Santa Fe, en la sección IPEC, se encuentran publicados los cuadros con la "Información Rama y Tarea" <http://santafe.gov.ar/index.php/web/content/view/full/112949/%28subtema%29/93664>

2) En el portal de la provincia de Santa Fe, en el sector IPEC, se encuentran publicados los cuadros con la "Información básica" <http://santafe.gov.ar/index.php/web/content/view/full/112735/%28subtema%29/93664>

En el Gran Rosario, en el sector estatal más de la mitad son mujeres (52,0 por ciento), porcentaje que baja sensiblemente en el sector privado (37,5 por ciento). Ellas predominan fuertemente en Servicio doméstico, Enseñanza y Salud humana. Con relación a las calificaciones ocupacionales, las mujeres son mayoría en los trabajos no calificados, con el 63,7 por ciento y son casi la mitad en los trabajos técnicos.

En el Gran Santa Fe, en el sector estatal algo más de la mitad son mujeres, porcentaje que baja sensiblemente en el sector privado (37,5 por ciento). Servicio doméstico se destaca, ya que casi la totalidad de sus ocupados son mujeres. En la rama Enseñanza, tres de cada cuatro ocupados son mujeres, en Otras actividades de servicios el 67,6 por ciento y en Salud humana más de la mitad. Con respecto a las calificaciones ocupacionales, en los trabajos no calificados tres de cada cinco ocupados son mujeres.

En el aglomerado San Nicolás-Villa Constitución en el sector estatal, más de la mitad de los ocupados son mujeres, porcentaje que baja sensiblemente en el sector privado (34,0 por ciento). Servicio doméstico se destaca, ya que la totalidad de sus ocupados son mujeres. En la rama Enseñanza el 84,7 por ciento de los ocupados son mujeres. Con respecto a las calificaciones ocupacionales, tres de cada cinco ocupados son mujeres en los trabajos no calificados y en los técnicos.

Otro tema de suma importancia en el ámbito del trabajo está relacionado con la precariedad laboral. En el Gran Rosario, el 34,4 por ciento de los asalariados no tienen descuentos jubilatorios; en el Gran Santa Fe, el 28,4 por ciento, y en el aglomerado San Nicolás-Villa Constitución, el 29,3 por ciento. También la tasa de subocupación es otro indicador de precariedad laboral, alcanzando el 6,5; 7,2 y 1,2 por ciento en el Gran Rosario, en el Gran Santa Fe y en el aglomerado San Nicolás-Villa Constitución, respectivamente, con preeminencia de los subocupados demandantes en los tres aglomerados.

En el Gran Rosario, en la rama Servicio doméstico tres de cada cuatro asalariados no tienen descuentos jubilatorios (75,7 por ciento). Esto empuja a que la precarización afecte más a las mujeres que a los varones, en tanto que en Construcción algo más de la mitad de ellos, el 61,3 por ciento. La proporción de asalariados sin descuentos jubilatorios, en este trimestre, es similar entre mujeres y varones, con 36,8 y 32,6 por ciento, respectivamente.

El 7,3 por ciento de la población ocupada del Gran Rosario ingresó al mercado laboral en los últimos tres meses; de estos nuevos ocupados, la gran mayoría son asalariados (81,9 por ciento). Si se analizan sólo los nuevos asalariados, siete de cada diez de ellos accedieron a un trabajo sin descuentos jubilatorios. Entre quienes tienen contratos sin tiempo de finalización, el porcentaje de precarización es del 15,2 por ciento, mientras que entre quienes tienen contratos con tiempo de finalización, es del 86,7 por ciento.

En el Gran Santa Fe, el Servicio doméstico es la rama donde la gran mayoría de los asalariados no tienen descuentos jubilatorios (89,4 por ciento), en tanto que en Construcción el 70,9 por ciento de los asalariados no cuentan con este beneficio.

Del total de ocupados del Gran Santa Fe, el 6,8 por ciento ingresó en los últimos tres meses; de ellos, el 37,6 por ciento son asalariados. Entre quienes tienen contratos sin tiempo de finalización, el porcentaje de precarización es del 11,8 por ciento, mientras que entre quienes tienen contratos con tiempo de finalización es del 89,1 por ciento. En este trimestre el nivel de precarización afecta similarmente a varones y mujeres.

En el aglomerado San Nicolás-Villa Constitución, el Servicio doméstico es la rama donde la gran mayoría de los asalariados no tienen descuentos jubilatorios (84,1 por ciento).

Del total de ocupados de San Nicolás-Villa Constitución, el 4,7 por ciento ingresó en los últimos tres meses; de ellos, el 89,7 por ciento son asalariados. Entre quienes tienen contratos sin tiempo de finalización, el porcentaje de precarización es de 14,6 por ciento, mientras que entre quienes tienen contratos con tiempo de finalización, es del 91,2 por ciento. La proporción de asalariados sin descuentos jubilatorios es mayor para las mujeres que para los varones, llegando al 38,4 por ciento.

Como una parte de la Población Económica Activa está compuesta por las personas desocupadas, se describen ciertas características de las mismas. En el tercer trimestre de 2013, en el Gran Rosario la tasa de desocupación es del 7,7 por ciento, en el Gran Santa Fe es del 5,2 por ciento y en San Nicolás-Villa Constitución es del 5,8 por ciento. Con respecto a este último aglomerado, es todo lo que se puede decir en cuanto a desocupación.

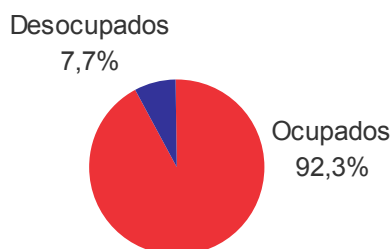
En el Gran Rosario, la mayor tasa de desocupación corresponde a quienes tienen entre 20 y 39 años, con 10,5 por ciento. En este trimestre, la tasa femenina es mayor con 11,1 por ciento, mientras que la masculina es de 5,4 por ciento. Con respecto al nivel de instrucción, este indicador es mayor en el grupo con estudio superior o universitario incompleto, con 16,6 por ciento. De los trabajadores desocupados, la mayoría son antiguos trabajadores (el 80,9 por ciento), en tanto que el 19,1 por ciento busca su primer trabajo. De los antiguos trabajadores desocupados, más de la mitad hace como máximo tres meses que perdió o dejó su empleo y está buscando uno nuevo.

También se presenta la evolución de los principales indicadores laborales, entre el tercer trimestre de 2012 y el tercer trimestre de 2013, para los tres aglomerados.

Parte A. Gran Rosario. Tercer trimestre de 2013

La Población Económicamente Activa (PEA) del aglomerado Gran Rosario³ está conformada en el tercer trimestre de 2013 por 618.411 personas, 10.315 personas menos que en el trimestre anterior, aunque 32.877 más que en el mismo trimestre del año anterior, sobre una población total de 1.283.524. La PEA comprende al 48,2 por ciento del total de la población. Los varones explican el 59,4 por ciento de la Población Económicamente Activa y las mujeres el 40,6 por ciento. El 7,7 por ciento de la PEA está desocupada – es lo que normalmente se conoce como “desocupación”- (Gráfico 1). Si comparamos la tasa de desocupación con la del trimestre anterior esta baja algunas décimas (fue de 8,2 por ciento), aunque muestra el mismo porcentaje que en el mismo trimestre del año anterior.

Gráfico 1: Población económicamente activa según situación ocupacional.
Gran Rosario. Tercer trimestre de 2013



I) OCUPADOS Y ASALARIADOS

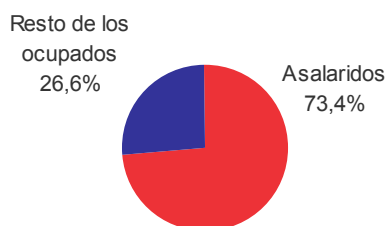
En Gran Rosario hay 570.780 ocupados/as, unos dos mil menos con respecto al trimestre anterior, a la vez que una suba de 30.393 ocupados con respecto al mismo trimestre del año anterior. La tasa de actividad en este aglomerado urbano alcanzó en el tercer trimestre de 2013 el 48,2 por ciento, una décima por debajo de los datos arrojados por el trimestre anterior, aunque superior al mismo trimestre del año anterior. La tasa de empleo en el Gran Rosario se ubicó este trimestre en 44,5 por ciento, una décima por debajo del trimestre anterior, y más de dos puntos por encima de los datos mostrados por la EPH en el mismo trimestre del año anterior.

Del total de ocupados, 419.149 son asalariados. Los datos del tercer trimestre de 2013 reflejan que hay 6.396 asalariados más que en el trimestre anterior y 16.517 asalariados más que en el mismo trimestre del año anterior.

Los asalariados explican el 73,4 por ciento del total de personas ocupadas (Gráfico 2). En esta categoría ocupacional se pondrá el acento en este trabajo. El resto se divide entre patronos con 4,7 por ciento, cuentapropistas con 21,4 por ciento y trabajadores familiares sin remuneración con 0,5 por ciento.

3) El Gran Rosario está conformado por las localidades de Rosario, Puerto General San Martín, San Lorenzo, Fray Luis Beltrán, Capitán Bermúdez, Granadero Baigorria, Villa Gobernador Gálvez, Funes, Roldán, Pérez y Soldini.

Gráfico 2: Personas ocupadas según categoría ocupacional. Gran Rosario. Tercer trimestre de 2013



I.1) Ramas de actividad y sectores⁴

De qué trabajan los que trabajan

En el tercer trimestre de 2013, en el aglomerado Rosario, casi la mitad de los ocupados/as se ubican en tres de las 21 ramas de actividad, al igual que en toda la serie desde 2009. Éstas son: Comercio al por mayor y al por menor, reparación de vehículos automotores y motocicletas, Industrias manufactureras y Construcción, que reúnen al 18,2, al 14,8 y al 12,6 por ciento de la población ocupada, respectivamente. Entre estas tres ramas de actividad se explica el 45,6 por ciento de las personas que manifiestan tener una ocupación en Gran Rosario. La cuarta rama de actividad en importancia es Actividades de los hogares como empleadores; actividades no diferenciadas de los hogares como productores de bienes y servicios para uso propio (mayoritariamente Servicio doméstico, con el 97,9 por ciento), que engloba al 8,2 por ciento del total de ocupados, y en quinto lugar Enseñanza con el 7,8 por ciento.

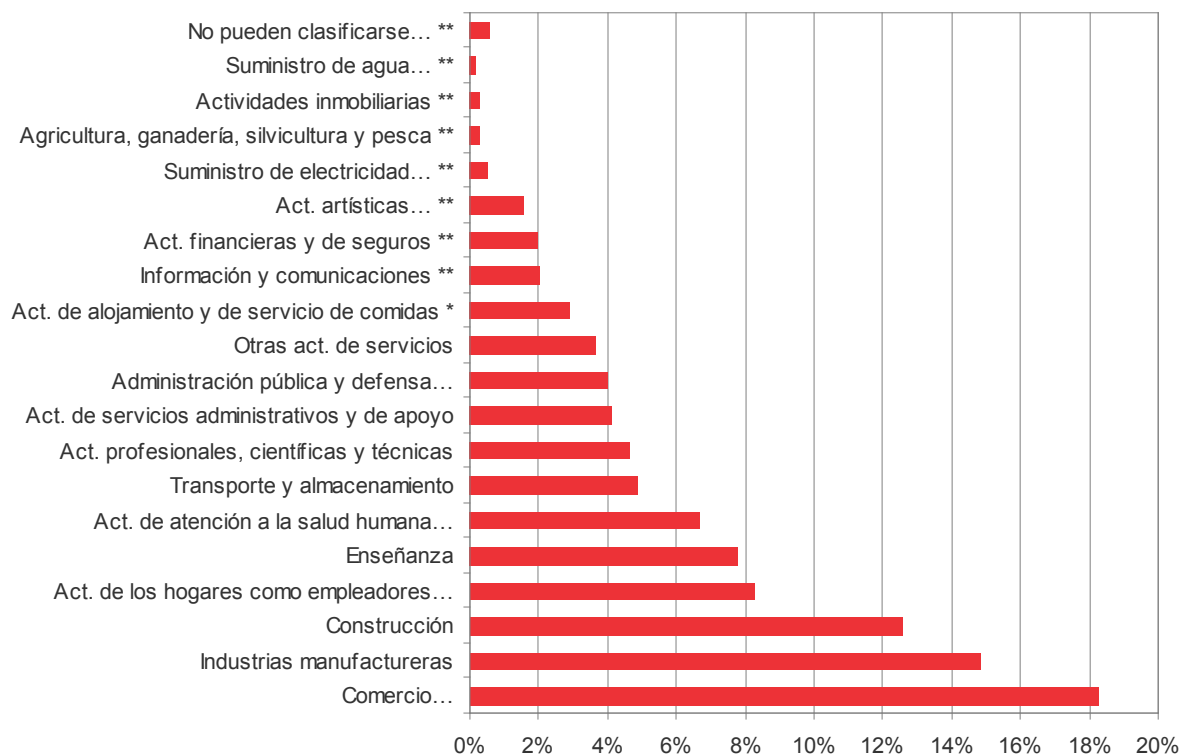
Las demás ramas de ocupación se ubican en el siguiente orden: Actividades de atención de la salud humana y de asistencia social; Transporte y almacenamiento; Actividades profesionales, científicas y técnicas; Actividades de servicios administrativos y de apoyo, y Administración Pública y defensa; planes de seguridad social de afiliación obligatoria y Otras actividades de servicios.

Con menor cantidad de personas ocupadas⁵ siguen: Actividades de Alojamiento y de servicios de comida; Información y comunicaciones; Actividades financieras y de seguros; Actividades artísticas, de entretenimientos y recreativas; Suministro de electricidad, gas, vapor y aire acondicionado; Agricultura, ganadería, silvicultura y pesca; Actividades inmobiliarias; Suministro de agua, evacuación de aguas residuales, gestión de desechos y descontaminación. En este trimestre no se encontraron ocupados que trabajan en la rama Explotación de minas y canteras. El resto de las personas se agrupan en el concepto "No pueden clasificarse según la actividad económica" (Gráfico 3).

4) Es importante saber que a partir del primer trimestre de 2012 las Ramas de Actividades que mide el INDEC se han adecuando a la Clasificación Industrial Internacional Uniforme de Todas las Actividades Económicas (CIIU Rev. 4), por lo que se ha pasado de 13 ramas de actividad a 21. Ver Web OIT: <http://laborsta.ilo.org/applv8/data/isic4s.html>

5) El total de personas ocupadas en estas ramas de actividad es demasiado pequeño como para obtener estimaciones precisas, es por esto que debe ser tratado con precaución.

**Gráfico 3: Personas ocupadas según rama de actividad.
Gran Rosario. Tercer trimestre de 2013**



Nota: * Estimación con coeficiente de variación entre 20% y 25%.

** Estimación con coeficiente de variación mayor a 25%.

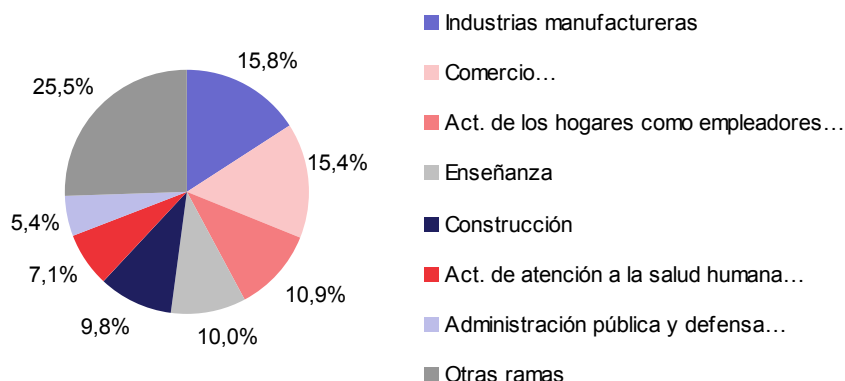
Esta aclaración es válida para todos los gráficos de aquí en adelante.

De qué trabajan las personas asalariadas

Es de interés conocer de qué trabajan los 419.149 asalariados y asalariadas del Gran Rosario, ya que esta categoría ocupacional implica, como ya se dijo, el 73,4 por ciento de todos los ocupados; el resto, en orden de importancia, se reparte entre cuentapropistas, patrones y trabajadores familiares sin remuneración.

A continuación se presentan las ramas de actividad teniendo en cuenta el volumen de personas asalariadas, es decir, obreros o empleados (Gráfico 4).

**Gráfico 4: Personas asalariadas según rama de actividad.
Gran Rosario. Tercer trimestre de 2013**



Industrias manufactureras

La Industria, en el tercer trimestre de 2013, es la primera rama generadora de puestos de trabajo asalariado en el Gran Rosario, concentrando el 15,8 por ciento del total. Dentro de la rama Industrias manufactureras, la categoría asalariados explica el 78,5 por ciento de los ocupados/as (Gráfico 5).

Comercio al por mayor y al por menor, reparación de vehículos automotores y motocicletas

El 15,4 por ciento de los asalariados pertenecen a Comercio, que es la segunda rama generadora de empleo asalariado en el aglomerado. Dentro de esta rama de actividad, el 61,9 por ciento de los ocupados son asalariados, mientras que el 33,2 por ciento son cuentapropistas (Gráfico 5).

Actividades de los hogares como empleadores; actividades no diferenciadas de los hogares como productores de bienes y servicios para uso propio

La tercera rama en importancia, según cantidad de asalariados en este trimestre, es Actividades de los hogares como empleadores; actividades no diferenciadas de los hogares como productores de bienes y servicios para uso propio -más conocida como Servicio doméstico, ya que abarca la gran mayoría de los ocupados de esta rama-, que da cuenta del 10,9 por ciento del total de los asalariados y asalariadas. Casi la totalidad de los ocupados de esta rama son asalariados, con el 97,6 por ciento (Gráfico 5).

Enseñanza

Enseñanza es la cuarta rama de actividad con respecto a generación de empleo asalariado en el Gran Rosario en el tercer trimestre de 2013, con el 10,0 por ciento del total. Enseñanza está entre las ramas de actividad con mayor porcentaje de asalariados en el Aglomerado al interior de la misma, con el 93,8 por ciento (Gráfico 5).

Construcción

En quinto lugar se ubica la rama Construcción que da cuenta del 9,8 por ciento del total de asalariados. Una característica destacable de esta rama es el relativamente bajo porcentaje de asalariados al interior de la misma -el 57,4 por ciento-, a la vez que es importante el porcentaje de cuentapropistas -37,6 por ciento- (Gráfico 5).

Actividades de atención a la salud humana y de asistencia social

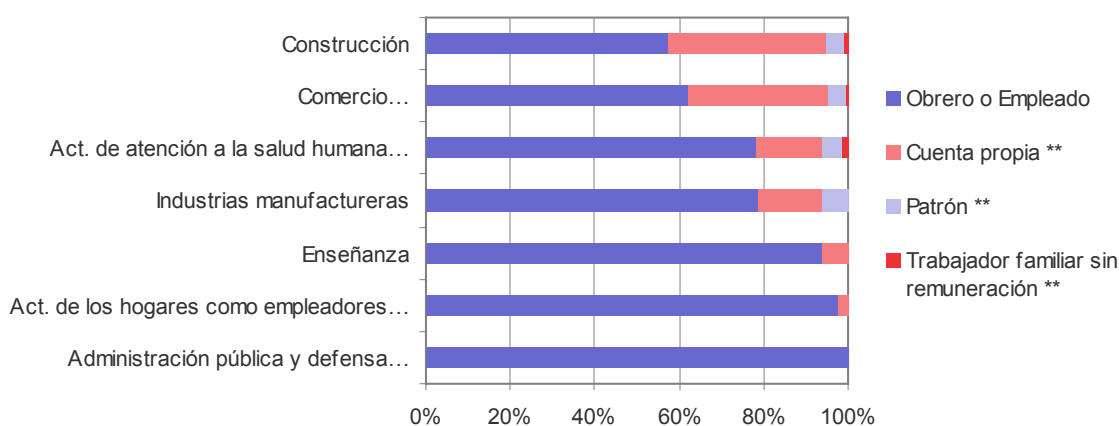
El sexto lugar en cuanto a cantidad de trabajadores asalariados es Actividades de atención a la salud humana y de asistencia social, con el 7,1 por ciento del total. Dentro de esta rama, del total de ocupados el 93,8 por ciento son asalariados (Gráfico 5).

Administración pública y defensa; planes de seguridad social de afiliación obligatoria

La Administración pública explica el 5,4 por ciento del total de asalariados, por lo que en este trimestre ocupa el séptimo puesto en cuanto al trabajo asalariado. La totalidad de quienes desempeñan sus actividades en esta rama son trabajadores asalariados (Gráfico 5).

En las restantes catorce ramas de actividad⁶, el total de personas asalariadas es demasiado pequeño como para obtener estimaciones precisas, es por esto que deben ser tratadas con precaución. Todas ellas reúnen el 25,5 por ciento del total de asalariados.

Gráfico 5: Personas ocupadas por rama de actividad, según categoría ocupacional.
Gran Rosario. Tercer trimestre de 2013



Nota: En el caso de Cuenta propia, el ** se aplica para todas las ramas, excepto Comercio y Construcción.

En qué sectores trabajan los que trabajan

Las ramas de actividad vistas anteriormente se pueden clasificar en dos grandes sectores, el productivo y el de servicios. El sector productivo incluye a las ramas Industrias manufactureras y Construcción, como las mayores, y se deben agregar Agricultura, ganadería, silvicultura y pesca; Suministro de electricidad, gas, vapor y aire acondicionado, así como la rama Suministro de agua, evacuación de aguas residuales, gestión de desechos y descontaminación (estas ramas, valga la aclaración, son pequeñas comparadas con Industria y Construcción), en tanto que el sector servicios comprende a todas las demás ramas excluyendo la categoría No pueden clasificarse según la actividad económica.

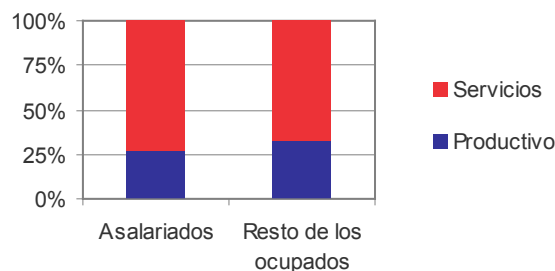
En el Gran Rosario, el 28,4 por ciento de los ocupados está vinculado al sector productivo⁷, el 71,0 por ciento pertenece al sector servicios y el 0,6 por ciento restante no puede clasificarse según actividad económica.

Del total de asalariados, el 26,9% trabaja en el sector productivo (Gráfico 6).

6) En orden de importancia respecto al total de trabajadores asalariados: Actividades de servicios administrativos y de apoyo - Actividades de alojamiento y de servicio de comidas - Otras actividades de servicios - Información y comunicaciones - Actividades profesionales, científicas y técnicas - Actividades financieras y de seguro - Actividades artísticas, de entretenimiento y recreativas - Suministro de electricidad, gas, vapor y aire acondicionado - Agricultura, ganadería, silvicultura y pesca - Actividades inmobiliarias - Suministro de agua, evacuación de aguas residuales, gestión de desechos y descontaminación -. El resto se agruparon en No pueden clasificarse según la actividad económica. La categoría Explotación de minas y canteras no presenta ningún tipo de actividad en este trimestre.

7) A partir del primer trimestre de 2012, coinciden las ramas de actividad consideradas del sector productivo en Cuentas Nacionales y EPH. Anteriormente, las ramas que tomaba la EPH para dicho sector son *Construcción e Industrias manufactureras*. En el sector servicios, aparecen las mismas ramas en EPH y en Cuentas Nacionales.

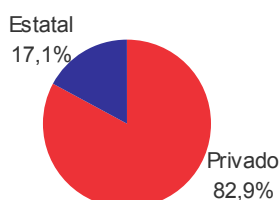
Gráfico 6: Personas ocupadas por categoría ocupacional, según sector de actividad. Gran Rosario. Tercer trimestre de 2013



Asalariados en el sector estatal

Del total de ocupados del Gran Rosario, el 11,3 por ciento trabaja en el Estado (nacional, provincial o municipal), donde se incluyen tanto administración pública, enseñanza, suministro de electricidad, suministro de agua y salud, como importantes sectores vinculados al Estado; en tanto que el 88,7 por ciento trabaja en el sector privado. Con respecto a los asalariados, el 15,4 por ciento del total está vinculado al sector estatal. Si se excluye la rama Servicio doméstico, este porcentaje llega al 17,1 por ciento (Gráfico 7).

Gráfico 7: Personas asalariadas, excluido servicio doméstico, según sector. Gran Rosario. Tercer trimestre de 2013



A continuación se exhibe el porcentaje de asalariados vinculados al Estado dentro de las grandes ramas. Se considera el volumen de asalariados y se excluye la rama Servicio doméstico.

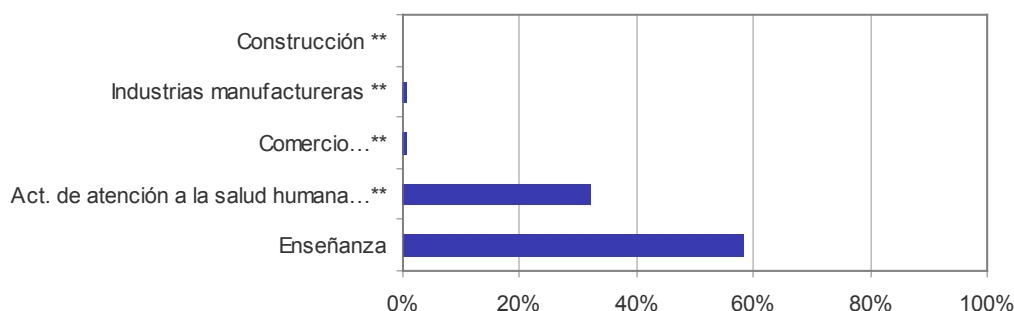
Del total de las ramas de actividad del Gran Rosario, doce presentan trabajadores/as del Estado.

La rama con mayor porcentaje de asalariados estatales -después de Administración pública y defensa; planes de seguridad social de afiliación obligatoria- es Enseñanza, con el 58,4 por ciento.

En Actividades de atención a la salud humana y de asistencia social, cerca de un tercio de los asalariados trabaja en el sector estatal (Gráfico 8).

En las restantes ramas de actividad, el total de personas asalariadas es demasiado pequeño como para obtener estimaciones precisas. Por tal motivo debe ser tratado con precaución.

Gráfico 8: Personas asalariadas que trabajan en el sector estatal, excluido Servicio doméstico, por rama de actividad. Gran Rosario. Tercer trimestre de 2013



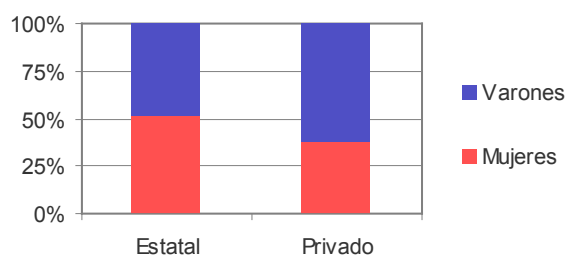
Nota: Se excluye la rama Administración pública y defensa; planes de seguridad social de afiliación obligatoria por pertenecer al sector estatal.

Dónde trabajan las mujeres

Es importante observar en qué lugares del mundo del trabajo las mujeres tienen más incidencia. El 39,1 por ciento del total de ocupados en el Gran Rosario son mujeres en el tercer trimestre de 2013. Si tomamos sólo los asalariados, el 42,3 por ciento son mujeres.

El sector estatal es el que brinda más oportunidades de empleo a las mujeres, ya que más de la mitad de sus ocupados son mujeres (52,0 por ciento). Esto puede ser explicado por las ramas de actividad enseñanza y salud pública, donde las mujeres predominan muy por encima de los varones. En el sector privado la participación de ellas es menor, abarcando el 37,5 por ciento del total de ocupados (Gráfico 9).

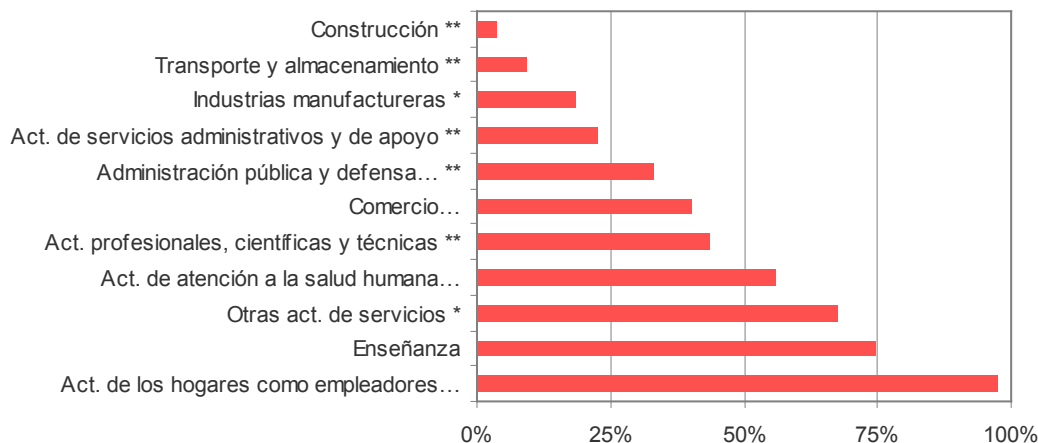
Gráfico 9: Personas ocupadas por sector, según sexo. Gran Rosario. Tercer trimestre de 2013



El 91,6 por ciento de las mujeres ocupadas en el Gran Rosario trabajan en el sector servicios, mientras que en el caso de los varones este porcentaje baja al 55,9 por ciento. Las mujeres tienen también mayor preponderancia -por encima del 50 por ciento -en las ramas vinculadas al sector servicios- tomado todo el conjunto de ocupados- (Gráfico 10). Con respecto a las ramas más grandes en cuanto a volumen de ocupados, éstas son mayoría en Actividades de los hogares como empleadores; actividades no diferenciadas de los hogares como productores de bienes y servicios para uso propio (97,3 por ciento), Enseñanza (74,7 por ciento), Otras actividades de servicios (67,6 por ciento) y Actividades de atención a la salud humana y asistencia social (55,9 por ciento). Estas ramas de actividad empujan el porcentaje de mujeres en el mundo laboral. Otras ramas en las que las mujeres están por encima del nivel general, es decir de 39,1 por ciento, que es el porcentaje de mujeres en el total de los ocupados/as del Gran Rosario en el tercer trimestre de 2013, son: Actividades profesionales, científicas y técnicas (55,9 por ciento) y Comercio (39,9 por ciento).

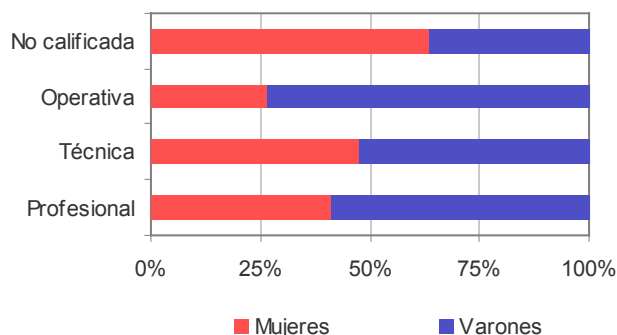
Luego las grandes ramas con menor participación de mujeres son: Industria (18,2 por ciento), Transporte y almacenamiento (9,2 por ciento) y Construcción (3,6 por ciento).

Gráfico 10: Mujeres ocupadas por rama de actividad.
 Gran Rosario. Tercer trimestre de 2013



Si se analizan las ocupaciones según la calificación de las mismas, las mujeres son mayoría en los trabajos no calificados, abarcando el 63,7 por ciento (esta cifra probablemente es impulsada por la categoría Servicio doméstico). En los trabajos técnicos las mujeres son casi la mitad, con el 47,7 por ciento, mientras que cuatro de cada diez tienen una ocupación profesional (41,0 por ciento). Contrariamente, en los trabajos operativos la minoría son mujeres, con el 26,5 por ciento (Gráfico 11).

Gráfico 11: Personas ocupadas por calificación ocupacional, según sexo.
 Gran Rosario. Tercer trimestre de 2013



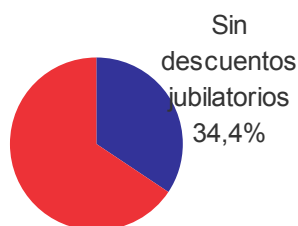
I.2) Precariedad laboral de los asalariados: descuentos jubilatorios y subocupación

Descuentos jubilatorios

Es de interés conocer más sobre la situación de las personas asalariadas que no tienen descuentos jubilatorios. Por lo tanto se clasifica a las mismas según género, rama de actividad, calificación ocupacional, tiempo de finalización de contratos y tiempo de ocupación.

El 34,4 por ciento de los asalariados del Gran Rosario no tiene descuentos jubilatorios, es decir, están en una situación de precariedad laboral. Con respecto al mismo trimestre del año anterior, la diferencia es mínima, ya que había sido del 32,4 por ciento. Como se ha observado a lo largo de esta serie, no se ha podido perforar el piso del 30,0 por ciento de asalariados sin descuentos jubilatorios (Gráfico 12).

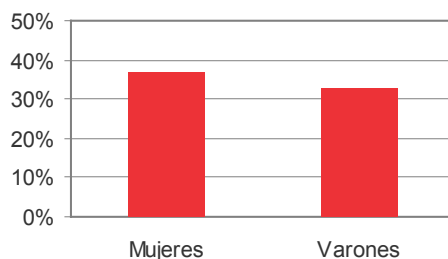
Gráfico 12: Personas asalariadas sin descuentos jubilatorios.
Gran Rosario. Tercer trimestre de 2013



Si se desagrega esta información por género, se observa que las mujeres asalariadas presentan un porcentaje levemente mayor de precariedad, el 36,8 por ciento no tienen descuentos jubilatorios, mientras que el porcentaje entre los varones es de, 32,6 por ciento (Gráfico 13).

El mayor porcentaje de precariedad en las mujeres puede ser explicado, en buena parte, por la rama vinculada a Servicios domésticos, donde el 75,7 por ciento de las mujeres asalariadas no posee descuentos jubilatorios.

Gráfico 13: Personas asalariadas sin descuentos jubilatorios por sexo.
Gran Rosario. Tercer trimestre de 2013

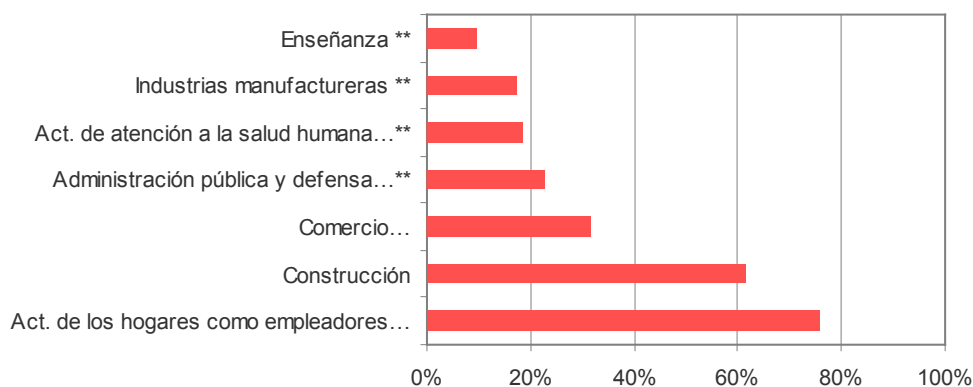


La principal rama en el tercer trimestre de 2013 en cuanto a "no descuentos jubilatorios" es Actividades de hogares como empleadores, actividades no diferenciadas de los hogares como productores de bienes y servicios para uso propio con 75,7 por ciento -rama que invariablemente mantiene el primer puesto en cuanto a precarización laboral-; y la segunda rama es Construcción con el 61,3 por ciento.

Si tomamos las dos ramas más importantes en cuanto a cantidad de asalariados/as, la Industria presentó en este trimestre un 17,6 por ciento de precariedad, mientras que Comercio (en este trimestre por debajo del promedio (31,6 por ciento).

En cuanto a la rama (de las importantes) que menos empuja la precarización se ubica la Enseñanza que con el 9,6 por ciento de "no descuentos jubilatorios" es la que mostró el menor porcentaje de precarización.

Gráfico 14: Personas asalariadas sin descuentos jubilatorios por rama de actividad.
Gran Rosario. Tercer trimestre de 2013



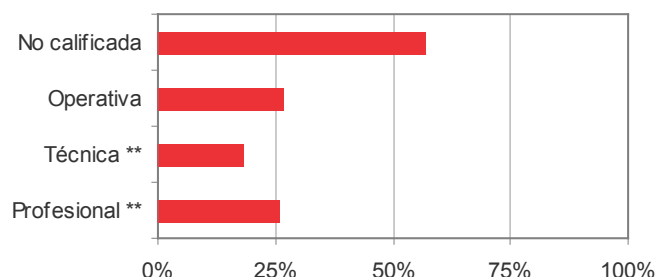
Si se toma al total de asalariados/as que no tienen descuentos jubilatorios en el Gran Rosario se observa que, en términos absolutos, Servicio doméstico con el 24,1 por ciento es la que más impulsa esta condición, seguida por Construcción (17,5 por ciento del total de los trabajadores precarizados) y Comercio (14,2 por ciento del total de los trabajadores en negro) son las ramas que suman mayor porcentaje de falta de descuentos jubilatorios. Como es fácilmente observable, sólo estas tres ramas de actividad suman – bastante – más de la mitad de los/as asalariados/as sin descuentos jubilatorios del Gran Rosario (55,8 por ciento)

Se analizan los asalariados a los que no se les hace el correspondiente descuento jubilatorio, según la calificación de su trabajo.

Los datos para el tercer trimestre de 2013 muestran que los trabajadores/as sin descuentos jubilatorios se reparten de la siguiente manera según la calificación ocupacional: el 47,6 por ciento realiza trabajos no calificados, el 41,2 hace trabajos calificados como operativos, el 7,1 por ciento ocupaciones denominadas técnicas y el 4,2 por ciento restante actividades profesionales.

Si se indaga hacia el interior de cada una de las calificaciones el panorama es el siguiente: entre los trabajadores que realizan tareas no calificadas, el 57,0 por ciento no tiene descuentos jubilatorios, entre aquellos cuya tarea es operativa el 27,0 por ciento no cuenta con este beneficio, entre los técnicos el 18,3 por ciento y entre los profesionales el 34,2 por ciento (Gráfico 15).

Gráfico 15: Personas asalariadas sin descuentos jubilatorios por calificación ocupacional. Gran Rosario. Tercer trimestre de 2013

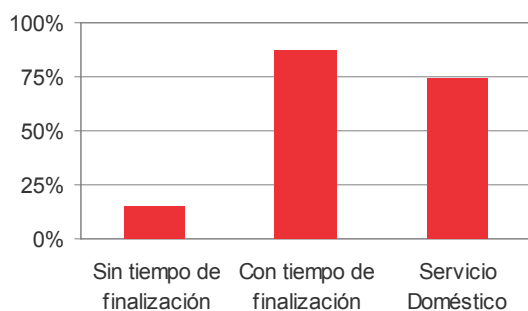


Para avanzar un poco más en la composición de los trabajadores y trabajadoras precarizados/as, se verá cómo la gran mayoría de quienes tienen contratos con tiempo de finalización, carecen de descuentos jubilatorios.

Entre los asalariados/as, cuyos contratos no tienen tiempo de finalización, la precarización (basada sólo en el no aporte de los descuentos jubilatorios) alcanza al 15,2 por ciento de este grupo. Estos números se invierten cuando se observa a los asalariados/as que tienen contratos por un tiempo determinado. En este último caso, el no pago de descuentos jubilatorios alcanza al 86,7 por ciento.

No está dentro de esta medición el trabajo denominado Servicio doméstico, donde, como ya se dijo más arriba, la precarización alcanza al 74,0 por ciento de sus trabajadores (Gráfico 16).

Gráfico 16: Personas asalariadas sin descuentos jubilatorios por características específicas. Gran Rosario. Tercer trimestre de 2013



Según la EPH del tercer trimestre de 2013, hay en el Gran Rosario 41.605 nuevos ocupados⁸, 6.877 más que en el trimestre anterior, y 1.727 más que los presentados en el mismo trimestre del año anterior. En cuanto a los "nuevos" asalariados estos son 34.092. Este dato, contrastado con el mismo trimestre del año anterior, da una cifra de 1.620 asalariados más y, con respecto al trimestre anterior, implica un aumento de 1.617 asalariados.

Estos nuevos ocupados representan el 7,3 por ciento del total, de los cuales el 81,9 por ciento son asalariados (Gráfico 17). Por otra parte, del total de asalariados el 8,1 por ciento son "nuevos asalariados", es decir, 34.092 asalariados se sumaron en el tercer trimestre de 2013.

8) Nuevos ocupados: son aquellas personas que están ocupadas hace tres meses o menos.

Gráfico 17: Personas asalariadas por antigüedad.
Gran Rosario. Tercer trimestre de 2013



Si se analizan sólo los nuevos asalariados -los que ingresaron al mercado laboral en los últimos tres meses-, se observará que en su mayoría accedieron a un trabajo con algún grado de precariedad. El 73,2 por ciento de los nuevos asalariados no tienen descuentos jubilatorios (Gráfico 18).

Gráfico 18: Personas asalariadas sin descuentos jubilatorios por antigüedad.
Gran Rosario. Tercer trimestre de 2013



De los nuevos ocupados, el 29,5 por ciento son mujeres, una diferencia importante con respecto al trimestre anterior, cuando estas fueron casi la mitad (48,2 por ciento), en tanto que el 70,5 por ciento de quienes comenzaron a trabajar en los últimos tres meses son varones.

Si se toman en cuenta las edades, se observa que el grupo de personas de 20 a 24 años es en este trimestre el más numeroso y explica el 32,4 por ciento del total de los nuevos ocupados/as, seguidos por el grupo que va de los 30 a los 39 años con el 18 por ciento. Si se suman los nuevos/as ocupados/as de 20 a 24 y del de 25 a 29 años alcanzan el 42,1 por ciento. El 81,9 por ciento de los nuevos ocupados en el tercer trimestre de 2013 son asalariados.

Subocupados

En primer lugar debe aclararse que las personas subocupadas están incorporadas dentro de las personas ocupadas, es decir, tienen trabajo, según las definiciones del INDEC⁹. Los subocupados están conformados por las personas que trabajan menos de 35 horas semanales y manifiestan querer trabajar más horas, lo intenten o no. Los mismos se clasifican en subocupados demandantes, que son quienes realmente buscan sumar más horas

9) Se incluye a quienes trabajaron aunque fuera una hora en la semana inmediata anterior al relevamiento, percibiendo un pago en dinero o en especie por la tarea que efectuaron. También a quienes realizan tareas regulares de ayuda en la actividad de un familiar, reciban o no una remuneración por ello, y a quienes se hallan en uso de licencia por cualquier motivo.

a las que ya tienen, y los no demandantes, que no están buscando activamente sumar más horas a las que ya tienen.

En Gran Rosario, la tasa de subocupación¹⁰ alcanza el 6,5 por ciento, repartida entre subocupados demandantes con el 4,2 por ciento y subocupados no demandantes con el 2,3 por ciento (Gráfico 19).

El 5,4 de los varones buscan - o desean - otro empleo o trabajar más horas, mientras que este porcentaje entre las mujeres sube al 8 por ciento. Del total de subocupados, la mitad son mujeres (Gráfico 20).

Gráfico 19: Personas subocupadas según intensidad de la ocupación.
Gran Rosario. Tercer trimestre de 2013

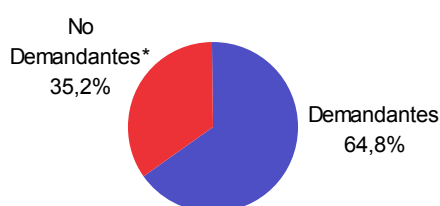
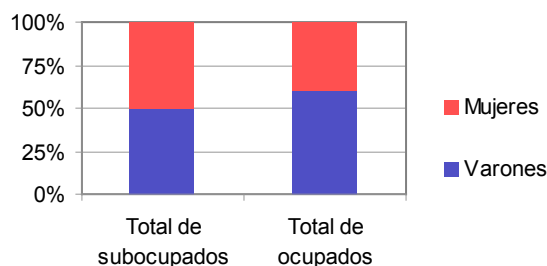


Gráfico 20: Personas subocupadas y personas ocupadas según sexo.
Gran Rosario. Tercer trimestre de 2013



II) DESOCUPADOS

En Gran Rosario, la tasa de desocupación¹¹ del tercer trimestre de 2013 bajó al 7,7 por ciento si se la compara con el 8,2 por ciento del trimestre anterior. Si la comparación es con el mismo trimestre de 2012 la cifra es la misma.

Habitantes de 10 años y más por edades

De las personas de 10 años y más que viven en Gran Rosario, el 16,6 por ciento tiene entre 10 y 19 años, el 19,9 por ciento tiene entre 20 y 29 años, el 18,0 por ciento tiene entre 30 y 39 años, el 13,3 por ciento tiene 40 y 49 años, el 12,7 por ciento entre 50 y 59 años, el 9 por ciento entre 60 y 69 años, y el 10,6 por ciento tiene 70 o más años.

10) Tasa de subocupación: porcentaje de la población subocupada con respecto al total de la Población Económicamente Activa.

11) Tasa de desocupación: porcentaje de la población desocupada con respecto al total de la Población Económicamente Activa.

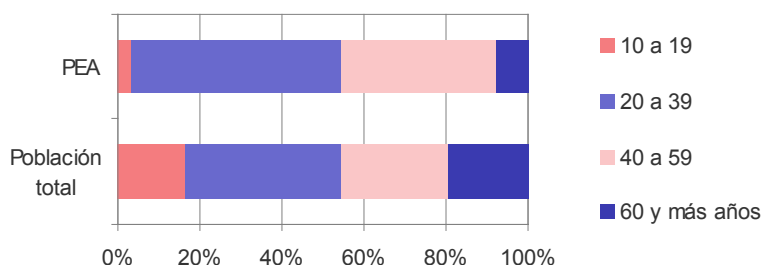
Población Económicamente Activa por edades

Así como se observa que la población disminuye a medida que envejece -aunque es notoria en Rosario una población que se puede denominar "envejecida"¹²-, con la Población Económicamente Activa (PEA) ocurre lo mismo. El grupo de edad que va de los 10 a los 19 años representan apenas el 3,4 por ciento y podemos definirla como una población demasiado heterogénea en cuanto a la dinámica laboral – la mayoría de las personas en esta edad está por ejemplo, estudiando, por lo cual no forman parte de la PEA - . El 25,9 por ciento de la PEA tiene entre 20 y 29 años, el 25,6 por ciento tiene de 30 a 39 años, el 20,2 por ciento tiene entre 40 y 49 años, el 17,0 por ciento entre 50 y 59 años, el 6,7 entre 60 y 69 años, mientras quienes tienen 70 o más años apenas significan el 1,2 por ciento del total de la Población Económicamente Activa.

Desocupados/as por edades

Si se toma al 100 por ciento de los desocupados/as y se desagrega ese total según edades, se observará que la mayoría de la población desocupada – casi la mitad - se encuentra en el rango de edades que va de los 20 a los 29 años con el 48 por ciento del total. En el rango etario que va de los 30 a los 39 se encuentra el 22,3 de desocupados/as del Gran Rosario, mientras que quienes tienen entre 40 y 49 son el 12,5 por ciento del total. Por su parte, la franja que va de los 50 a los 59 años sólo implica el 5,6 por ciento del total de desocupados de la región, mientras que no se registraron en este trimestre desocupados en las edades que van entre los de 60 y más años.

Gráfico 21: Población de 10 años y más y población económicamente activa según grupos de edad. Gran Rosario. Tercer trimestre de 2013

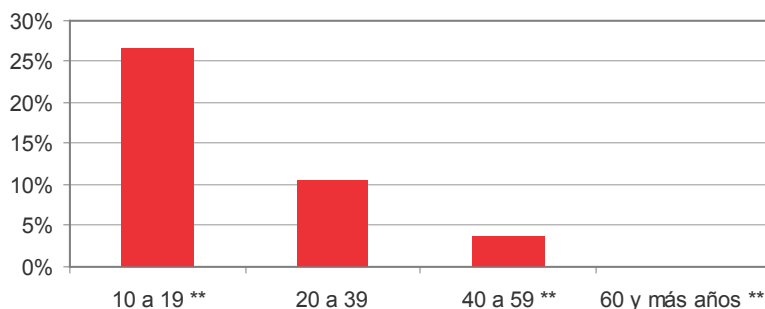


Tasa de desocupación por edades

La tasa de desocupación que en el tercer trimestre de 2013 fue de 7,7 por ciento, si la vemos entre los distintos grupos etarios observaremos lo siguiente: entre quienes tienen entre 20 y 39 años se ubica en el 10,5 por ciento (por encima del promedio del 7,7). En el grupo etario que va de los 40 a los 59 años la tasa de desocupación disminuye al 3,7 (ya por debajo del promedio), bajando aún más para el grupo conformado por quienes tienen 60 y más, la tasa de desocupación es nula en este trimestre. Es fácil inferir que la tasa de desocupación en este aglomerado urbano está empujada por las franjas de edades más jóvenes.

12) Ver trabajo sobre envejecimiento poblacional en la provincia de Santa Fe:
<http://www.santafe.gov.ar/index.php/web/content/download/134238/661117/file/Envejecimiento.pdf>

Gráfico 22: Tasa de desocupación según grupos de edad.
Gran Rosario. Tercer trimestre de 2013

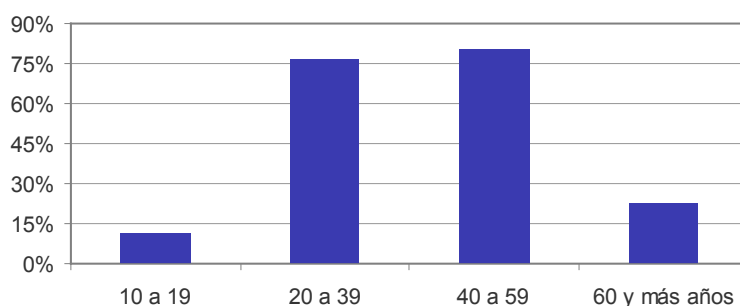


Para entender mejor las características de los distintos grupos etarios, se observará la tasa de actividad¹³ de cada uno de ellos, es decir el porcentaje entre la PEA y la población total.

La tasa de actividad para el tercer trimestre de 2013 en el Gran Rosario es del 48,2 por ciento, mostrando así cierta estabilidad con respecto al trimestre anterior (fue de 48,6 por ciento), pero superior al mismo trimestre del año anterior cuando alcanzaba el 45,9 por ciento.

Para el grupo etario de 10 a 19 años, la tasa de actividad es de apenas 11,4 por ciento. La misma sube de manera manifiesta para el grupo de 20 a 39 años a 76,2 por ciento. Entre la población de 40 a 59 años, la tasa de actividad asciende a 79,9 por ciento, y para el grupo de 60 años y más baja abruptamente a 22,7 por ciento (Gráfico 23).

Gráfico 23: Tasa de actividad de la población de 10 años y más, según grupos de edad.
Gran Rosario. Tercer trimestre de 2013



Desocupados por nivel de instrucción

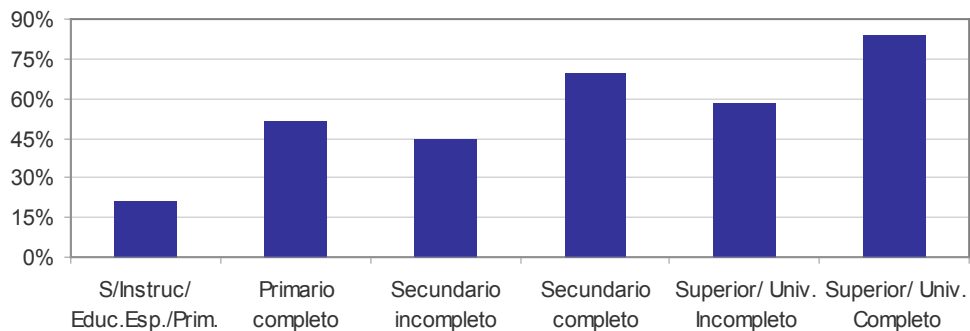
Se conocerá en primer lugar la tasa de actividad de cada grupo estudiado, la cual indica la cantidad de personas que realmente está incorporada o intenta incorporarse al mercado de trabajo, teniendo en cuenta en este caso el nivel de instrucción. Como se observará, la misma varía entre cada grupo. En algunas ocasiones estas variaciones pueden deberse a que aquellos que están estudiando (secundario incompleto o universitario incompleto), se retirarían del mercado de trabajo para dedicarse a sus estudios. Otras razones, generales, de una baja en la tasa de actividad también pueden deberse a que las personas tiendan a desalentarse ante la falta de oportunidades

¹³) La tasa de actividad resulta de contraponer la población total con la Población Económicamente Activa (es decir aquellos que tienen o buscan activamente trabajo).

laborales, retirándose del mercado de trabajo, es decir, de la búsqueda de empleo. También puede darse el caso contrario; ante una mejoría económica en el interior de un grupo familiar, algunos de estos integrantes se retiran del mercado laboral.

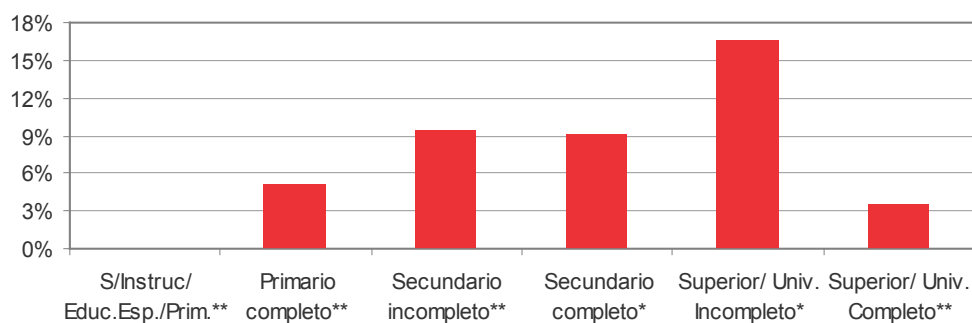
Entre quienes se declaran sin instrucción o con primario incompleto, la tasa de actividad alcanza el 21,5 por ciento. Dicha tasa se incrementa a medida que sube el nivel de instrucción, pero lo hace en forma de "serrucho". Para quienes terminaron la primaria, la tasa de actividad sube a 51,2 por ciento. Para aquellos que no llegaron a terminar la secundaria, baja a 44,5 por ciento. Para quienes tienen secundario completo alcanza el 69,8 por ciento. Entre quienes tienen estudios superiores o universitarios incompletos, baja varios puntos ubicándose en 58,4 por ciento. Por último, para los que tienen estudios superiores o universitarios completos, la misma llega al mayor valor, con el 84,2 por ciento (Gráfico 24).

Gráfico 24: Tasa de actividad de la población de 10 años y más, según nivel de instrucción. Gran Rosario. Tercer trimestre de 2013



En este trimestre, en el Gran Rosario la tasa de desocupación es mayor en el grupo de personas que tienen estudios superiores o universitarios incompletos con el 16,6 por ciento (Gráfico 25).

Gráfico 25: Población de 10 años y más - Tasa de desocupación según nivel de instrucción. Gran Rosario. Tercer trimestre de 2013



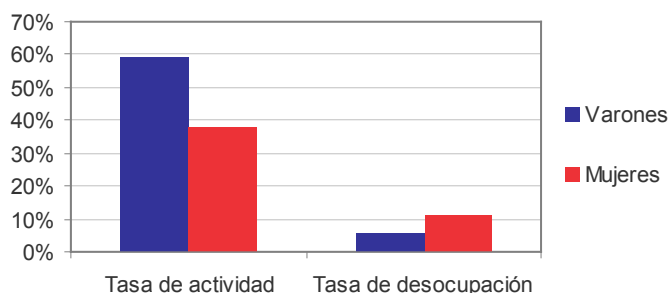
Desocupados según género

De la PEA del Gran Rosario, el 40,6 por ciento son mujeres en el tercer trimestre de 2013. La tasa de desocupación femenina alcanza el 11,1 por ciento. Por otra parte los varones explican el 59,4 por ciento de la PEA, en tanto que la tasa de desocupación masculina alcanza el 5,4 por ciento (Gráfico 26).

En este trimestre, el 41,6 por ciento de las personas desocupadas son varones y el 58,4 por ciento son mujeres. Si se observa esta serie a lo largo del tiempo se podrá determinar que generalmente predominan las mujeres.

La tasa de actividad para el Gran Rosario en el tercer trimestre de 2013, como ya se dijo, es del 48,2 por ciento. Desagregada por sexo, alcanza entre los varones el 59,3 por ciento, mientras que para las mujeres es inferior, con el 37,8 por ciento (Gráfico 26).

Gráfico 26: Tasa de actividad de la población total y tasa de desocupación según sexo. Gran Rosario. Tercer trimestre de 2013

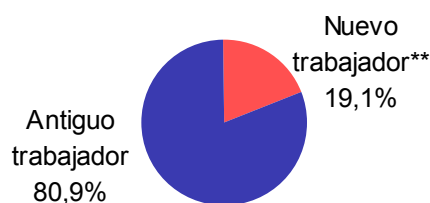


Desocupados según antigüedad en el mercado laboral

Existen en el aglomerado Rosario 47.631 trabajadores/as desocupados (3.451 menos que en el trimestre anterior, aunque 2.484 más que en el mismo trimestre del año anterior). De ellos, el 80,9 por ciento son antiguos trabajadores, es decir, individuos que trabajaban y perdieron o dejaron su empleo y buscan reinsertarse en el mercado laboral, en tanto que el 19,1 por ciento restante está buscando su primer trabajo (Gráfico 27).

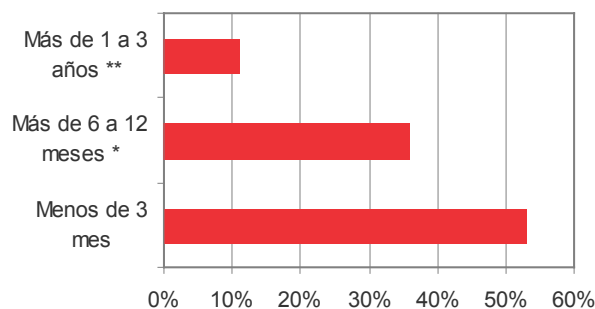
Del total de las 27.821 mujeres desocupadas, el 23,7 por ciento busca su primer trabajo, mientras que en el caso de los 19.810 varones desocupados, el 12,6 por ciento intenta insertarse en el mercado laboral por primera vez. Desde que se hace este informe se ha comentado sobre el mayor porcentaje de mujeres que buscan trabajo, lo que podría explicar una mayor participación de éstas en el mercado laboral.

Gráfico 27: Población desocupada por tipo de desocupado, según sexo. Gran Rosario. Tercer trimestre de 2013



De los antiguos trabajadores desocupados, más de la mitad hace menos de tres meses que perdió o dejó su ocupación y está buscando una nueva: el 52,9 por ciento (Gráfico 28).

Gráfico 28: Población desocupada con ocupación anterior finalizada hace 3 años o menos, según tiempo de finalización del último trabajo.
Gran Rosario. Tercer trimestre de 2013



Parte B. Gran Santa Fe. Tercer trimestre de 2013

El Gran Santa Fe¹⁴ tiene una población estimada al tercer trimestre de 2013 de 521.872 habitantes y una Población Económicamente Activa de 220.260 personas (el 42,2 por ciento). Con respecto al mismo trimestre del año 2012, la PEA disminuyó en 8.834 personas.

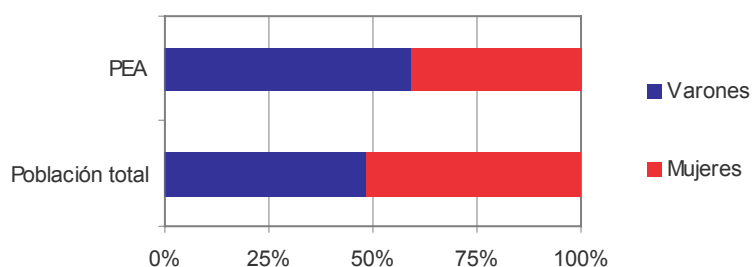
Hay 208.739 personas ocupadas, mientras que 11.521 personas se encuentran desocupadas, es decir el 5,2 por ciento de la PEA -o sea, el valor de la tasa de desocupación- (Gráfico 1). Según sexo, el 58,9 por ciento de la PEA santafesina son varones, en tanto que el 41,1 son mujeres (Gráfico 2).

Gráfico 1: Población económicamente activa según situación ocupacional.
Gran Santa Fe. Tercer trimestre de 2013



De los ocupados, el 60,1 por ciento son varones, mientras que el 39,9 por ciento son mujeres (Gráfico 2). El 61,3 por ciento de los desocupados son mujeres.

Gráfico 2: Población total, Población Económicamente Activa y población desocupada según sexo. Gran Santa Fe. Tercer trimestre de 2013^A



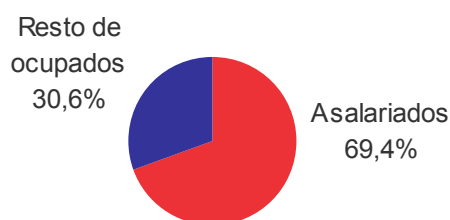
I) OCUPADOS Y ASALARIADOS

De los 208.739 ocupados del Gran Santa Fe, el 4,9 por ciento son patrones, el 25,4 por ciento son cuentapropistas y el 69,4 por ciento son asalariados (Gráfico 3).

14) El Gran Santa Fe está conformado por las localidades de Santa Fe, Recreo, San José del Rincón, Santo Tomé y Sauce Viejo.

A) Nota de gráficos: *, ** ver página 11.

**Gráfico 3: Personas ocupadas según categoría ocupacional.
Gran Santa Fe. Tercer trimestre de 2013**



I.1) Ramas de actividad y sectores

Dónde trabajan los que trabajan: ocupados

En el Gran Santa Fe, de todas las ramas de actividad el Comercio es la que concentra la mayor cantidad de personas ocupadas, con el 20,1 por ciento del total, en el tercer trimestre de 2013.

Luego las ramas sobresalientes son Construcción, Administración pública y Enseñanza, con el 12,8, 12,4 y 10,7 por ciento de las personas ocupadas, respectivamente.

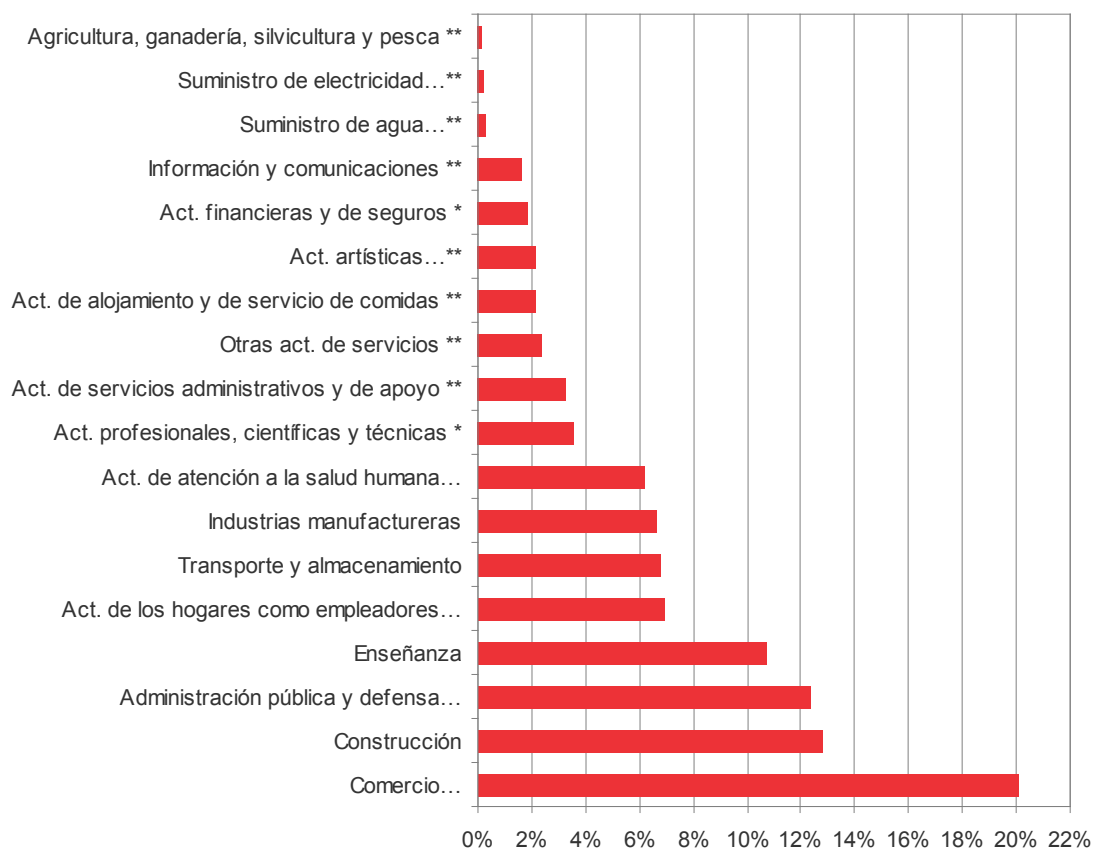
Las siguientes ramas con respecto a cantidad de ocupados son Actividades de los hogares como empleadores; actividades no diferenciadas de los hogares como producción de bienes y servicios para uso propio (6,9 por ciento), Transporte y almacenamiento (6,7 por ciento), Industrias manufactureras (6,6 por ciento) y Actividades de atención de la salud humana y de asistencia social (6,2 por ciento).

Las categorías que concentran menor cantidad de personas ocupadas¹⁵ en el Gran Santa Fe, en orden de importancia son, Actividades profesionales, científicas y técnicas - Actividades de servicios administrativos y de apoyo - Otras actividades de servicios - Actividades de alojamiento y de servicio de comidas - Actividades artísticas, de entretenimiento y recreativas - Actividades financieras y de seguros - Información y comunicaciones - Suministro de agua, evacuación de aguas residuales, gestión de desechos y descontaminación - Suministro de electricidad, gas, vapor y aire acondicionado - Agricultura, ganadería, silvicultura y pesca.

En este trimestre no se observaron personas ocupadas en las ramas Explotación de minas y canteras, Actividades inmobiliarias y No pueden clasificarse según la actividad económica (Gráfico 4).

15) El total de personas ocupadas en estas ramas de actividad es demasiado pequeño como para obtener estimaciones precisas. Por tal motivo debe ser tratado con precaución.

**Gráfico 4: Personas ocupadas según rama de actividad.
 Gran Santa Fe. Tercer trimestre de 2013**

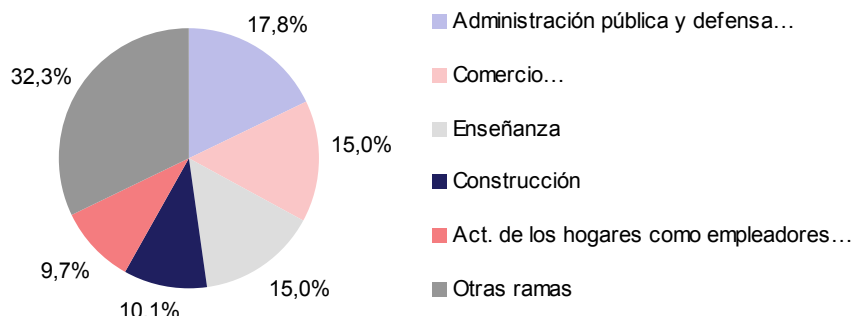


De qué trabajan los asalariados

Es de interés conocer en qué lugar de la economía se desempeñan las personas asalariadas, ya que el 69,4 por ciento de los ocupados del Gran Santa Fe pertenecen a esta categoría ocupacional en el tercer trimestre de 2013. El resto, en orden de importancia en cuanto al número de ocupados, se reparte entre cuentapropistas, patrones y trabajadores familiares sin remuneración.

A continuación se presentan las ramas de actividad teniendo en cuenta el volumen de personas asalariadas, es decir, obreros o empleados (Gráfico 5).

**Gráfico 5: Personas asalariadas según rama de actividad.
Gran Santa Fe. Tercer trimestre de 2013**



Administración pública y defensa, planes de seguridad social de afiliación obligatoria

El 17,8 por ciento de los asalariados pertenecen a la Administración pública, defensa y seguridad social de afiliación obligatoria. Esta es la primera rama generadora de empleo asalariado en el Gran Santa Fe en el tercer trimestre de 2013. Dentro de esta rama de actividad, la totalidad de los trabajadores son asalariados (100 por ciento, Gráfico 6).

Comercio al por mayor y al por menor, reparación de vehículos automotores y motocicletas

El Comercio es, en el Gran Santa Fe, la segunda rama generadora de puestos de trabajo asalariado en el tercer trimestre de 2013, concentrando el 15,0 por ciento del total. En esta rama de actividad, el 52,0 por ciento de los ocupados son asalariados, en tanto que presenta un porcentaje importante de cuentapropistas con el 38,2 por ciento (Gráfico 6).

Enseñanza

La tercera rama en importancia, según cantidad de personas asalariadas, es la Enseñanza que da cuenta del 15,0 por ciento del total de ellos. El 97,6 por ciento de los ocupados de esta rama son asalariados. Una gran parte de estos asalariados y asalariadas desarrollan sus tareas en el ámbito del Estado (Gráfico 6).

Construcción

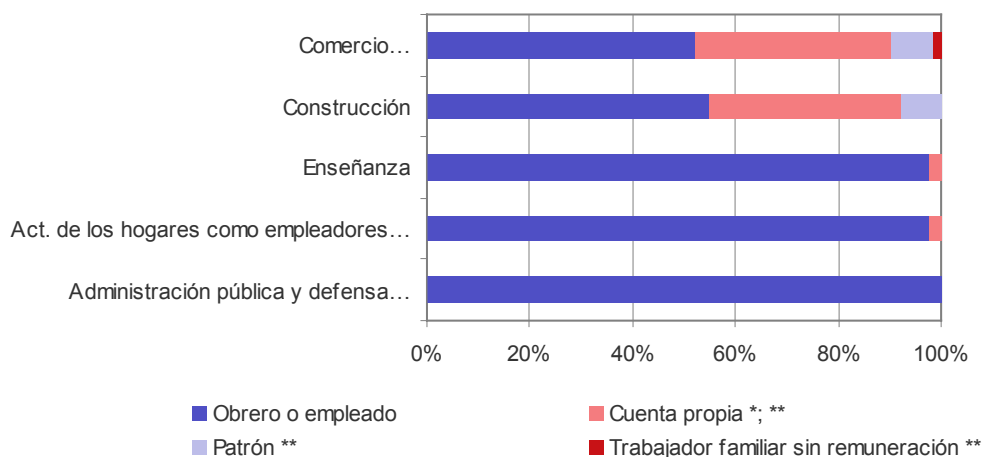
La rama Construcción se ubica en la cuarta posición con respecto a generación de empleo asalariado en el tercer trimestre de 2013, concentrando el 10,1 por ciento del total. El 54,8 por ciento de quienes se dedican a esta actividad son asalariados (Gráfico 6).

Actividades de los hogares como empleadores, actividades no diferenciadas de los hogares como productores de bienes y servicios para uso propio

En quinto lugar se ubica la rama Actividades de los hogares como empleadores, actividades no diferenciadas de los hogares como productores de bienes y servicios para uso propio, a la que se conoce como Servicio doméstico y concentra casi la totalidad de los asalariados de esta rama, que da cuenta del 9,7 por ciento del total de asalariados. En este trimestre casi la totalidad de los ocupados de esta rama son asalariados, con el 97,8 por ciento (Gráfico 6).

En las restantes dieciséis ramas de actividad¹⁶, el total de personas asalariadas es demasiado pequeño como para obtener estimaciones precisas. Por esto mismo debe ser tratado con precaución. La suma de ellas reúne al 32,3 por ciento del total de asalariados.

Gráfico 6: Personas ocupadas por rama de actividad, según categoría ocupacional.
Gran Santa Fe. Tercer trimestre de 2013



Nota: En el caso de Cuenta propia, el * se aplica sólo para la rama Construcción, y el ** se aplica para las restantes ramas, excepto Comercio.

En qué sectores trabajan los que trabajan

Las ramas de actividad vistas anteriormente se pueden clasificar en dos grandes sectores, el productivo y el de servicios. El sector productivo incluye a las ramas Industrias manufactureras y Construcción, como las mayores, y se deben agregar Agricultura, ganadería, silvicultura y pesca; Explotación de minas y canteras (que en este trimestre no tuvo ninguna participación); Suministro de electricidad, gas, vapor y aire acondicionado, así como Suministro de agua, evacuación de aguas residuales, gestión de desechos y descontaminación, en tanto que el sector servicios comprende a todas las demás ramas, excluyendo la categoría No pueden clasificarse según la actividad económica.

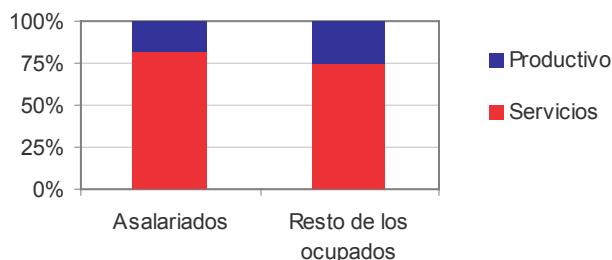
En el Gran Santa Fe, el 20,1 por ciento de los ocupados está vinculado al sector productivo¹⁷ y el 79,9 por ciento pertenece al sector servicios.

Del total de asalariados, en el tercer trimestre de 2013, el 17,8 por ciento trabaja en el sector productivo (Gráfico 7).

16) En orden de importancia con respecto al total de asalariados: Actividades de atención de la salud humana y de asistencia social - Industrias manufactureras - Transporte y almacenamiento - Actividades profesionales, científicas y técnicas - Actividades artísticas, de entretenimiento y recreativas - Información y comunicaciones - Otras actividades de servicios - Actividades de servicios administrativos y de apoyo - Actividades financieras y de seguros - Actividades de alojamiento y de servicio de comidas - Suministro de electricidad, gas, vapor y aire acondicionado - Agricultura, ganadería, silvicultura y pesca - Suministro de agua, evacuación de aguas residuales, gestión de desechos y descontaminación. Las categorías Explotación de minas y canteras, Actividades inmobiliarias y No pueden clasificarse según la actividad económica, no presentaron ningún tipo de actividad en este trimestre.

17) A partir del primer trimestre de 2012, coinciden las ramas de actividad consideradas del sector productivo en Cuentas Nacionales y EPH. Anteriormente, las ramas que tomaba la EPH para dicho sector son Construcción e Industrias manufactureras. En el sector servicios, aparecen las mismas ramas en EPH y en Cuentas Nacionales.

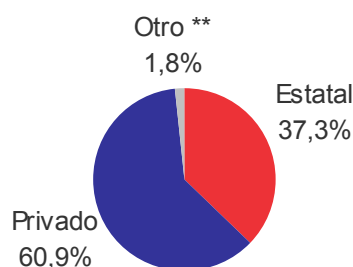
Gráfico 7: Personas ocupadas por categoría ocupacional, según sector de actividad. Gran Santa Fe. Tercer trimestre de 2013



Asalariados en el sector estatal

En el Gran Santa Fe, el 23,4 por ciento de la población ocupada lo hace en el Estado. Si lo que se toma en cuenta son los asalariados, el 37,3 por ciento de éstos son empleados públicos (Gráfico 8).

Gráfico 8: Personas asalariadas, excluido servicio doméstico, según sector. Gran Santa Fe. Tercer trimestre de 2013

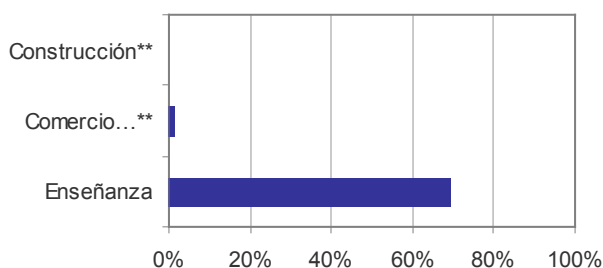


La información que se exhibe a continuación habla sobre el porcentaje de asalariados vinculados al Estado -organismos nacionales, provinciales y municipales- dentro de cada rama. Del total de las ramas de actividad del Gran Santa Fe, diez presentan trabajadores del Estado.

Sólo se pueden evaluar las ramas con mayor cantidad de asalariados, es decir, Administración pública, Enseñanza, Comercio al por mayor y al por menor y Construcción. La rama con mayor porcentaje de asalariados estatales -después de Administración pública y defensa, planes de seguridad social de afiliación obligatoria- es Enseñanza, con el 69,4 por ciento. Actividades de atención de la salud humana y de asistencia social también tienen una participación importante de asalariados estatales.

Contrariamente, en Comercio y Construcción casi la totalidad de los empleados observados pertenecen al sector privado (Gráfico 9).

Gráfico 9: Personas asalariadas que trabajan en el sector estatal, excluido Servicio doméstico, por rama de actividad. Gran Santa Fe. Tercer trimestre de 2013



Nota: Se excluye la rama Administración pública y defensa; planes de seguridad social de afiliación obligatoria por pertenecer al sector estatal.

Dónde trabajan las mujeres

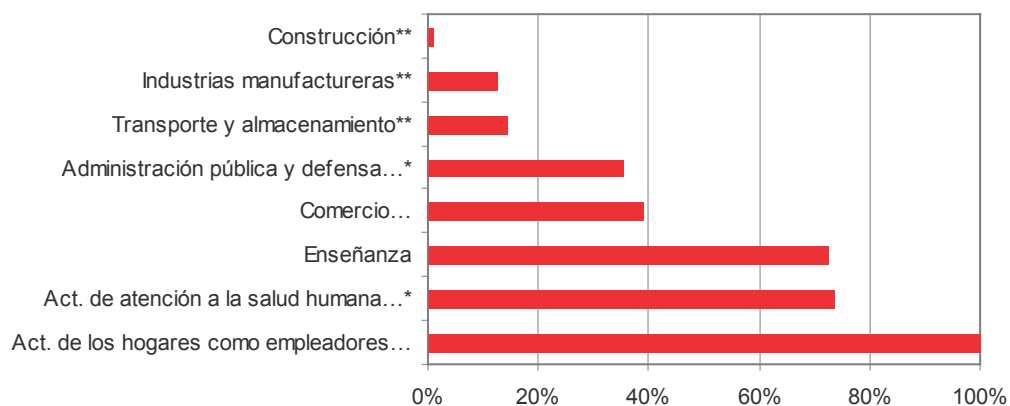
Las mujeres en el Gran Santa Fe implican el 39,9 por ciento del total de ocupados. Si se analiza por ramas, se puede observar que las mujeres ocupan distintos lugares que los hombres en el mundo del trabajo.

La rama Actividades de los hogares como empleadores; actividades no diferenciadas de los hogares como productores de bienes y servicios para uso propio se destaca, ya que la totalidad de los ocupados son mujeres. Las otras ramas -de importancia en cuanto a cantidades- en las cuales más de la mitad de sus ocupados son mujeres, son Actividades de atención de la salud humana y de asistencia social con el 73,6 por ciento y Enseñanza con el 72,5 por ciento.

En la rama Comercio al por mayor y al por menor, el 39,3 por ciento de los ocupados son mujeres; en Administración pública y defensa; planes de seguridad social de afiliación obligatoria, el 35,4 por ciento, y en Transporte y almacenamiento e Industrias manufactureras, el 14,4 y 12,6 por ciento, respectivamente. Por otra parte, en la Construcción, casi la totalidad son varones (Gráfico 10).

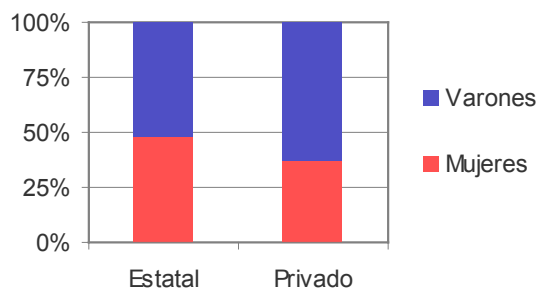
En las restantes ramas de actividad, el total de personas ocupadas es demasiado pequeño como para obtener estimaciones precisas en cuanto a la participación de mujeres. Por lo tanto los porcentajes deben ser tratados con precaución.

**Gráfico 10: Mujeres ocupadas por rama de actividad.
 Gran Santa Fe. Tercer trimestre de 2013**



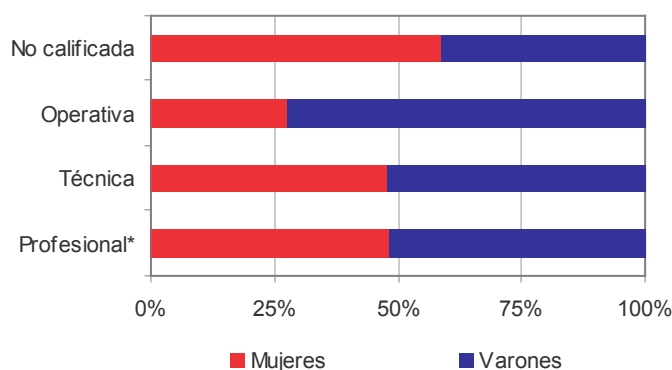
Si se separa esta información en los sectores privado y estatal, las mujeres ocupadas tienen una gran presencia en el segundo, abarcando casi la mitad (47,7 por ciento de los puestos de trabajo), mientras que en el sector privado este porcentaje es inferior, con el 37,1 por ciento (Gráfico 11).

**Gráfico 11: Personas ocupadas por sector, según sexo.
 Gran Santa Fe. Tercer trimestre de 2013**



Si se analizan las ocupaciones según la calificación de las mismas, en los trabajos denominados no calificados predominan las mujeres, con el 58,6 por ciento. En los trabajos profesionales como en los técnicos se reparten equitativamente entre mujeres y varones (con 48,2 y 47,7 por ciento de mujeres, respectivamente). Por otra parte, en los trabajos operativos la minoría son mujeres, con el 27,7 por ciento (Gráfico 12).

Gráfico 12: Personas ocupadas por calificación ocupacional, según sexo.
Gran Santa Fe. Tercer trimestre de 2013



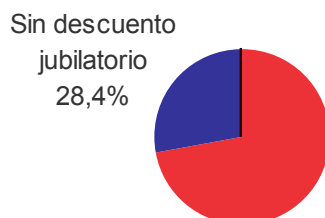
Nota: * En el caso de Mujeres y Varones.

I.2) Precariedad laboral de los asalariados: descuentos jubilatorios y subocupación

Descuentos jubilatorios

De los 144.931 asalariados del Gran Santa Fe, el 28,4 por ciento no tiene descuentos jubilatorios (Gráfico 13).

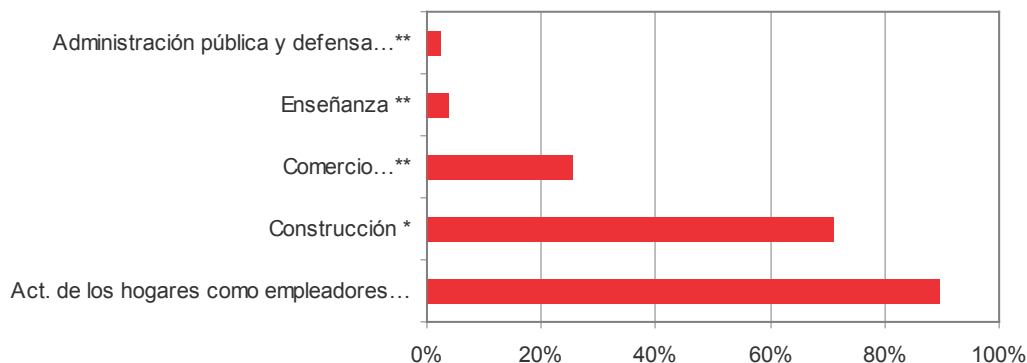
Gráfico 13: Personas asalariadas sin descuentos jubilatorios.
Gran Santa Fe. Tercer trimestre de 2013



Si esta información se desagrega por ramas, se observa que una parte importantísima de los asalariados en la rama Servicio doméstico no cuenta con descuentos jubilatorios (89,4 por ciento), como tampoco en la rama Construcción (70,9 por ciento).

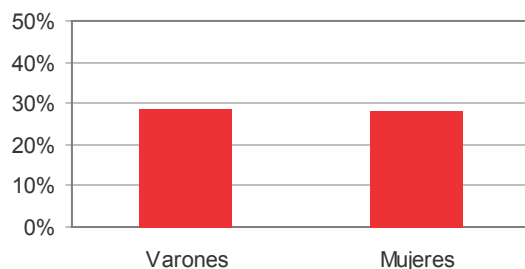
La rama Comercio presenta un nivel de precarización del 25,4 por ciento (Gráfico 14).

Gráfico 14: Personas asalariadas sin descuentos jubilatorios por rama de actividad. Gran Santa Fe. Tercer trimestre de 2013



Según género, la precariedad laboral en las mujeres y en los hombres es similar. Las trabajadoras asalariadas que no poseen descuentos jubilatorios alcanzan el 27,9 por ciento, en tanto que el porcentaje de varones sin descuentos jubilatorios llega en el tercer trimestre de 2013 al 28,8 por ciento. (Gráfico 15).

Gráfico 15: Personas asalariadas sin descuentos jubilatorios por sexo. Gran Santa Fe. Tercer trimestre de 2013



Según la EPH del tercer trimestre de 2013, en el aglomerado Santa Fe hay 14.161 nuevos ocupados¹⁸ y representan el 6,8 por ciento del total de personas ocupadas.

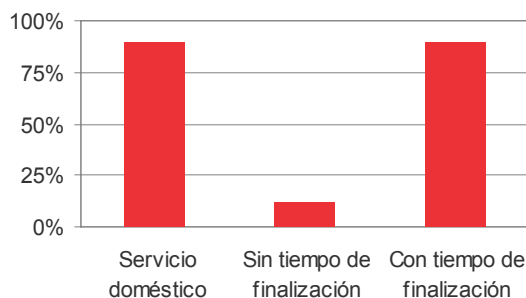
Si se toma al total de asalariados/as que no tienen descuentos jubilatorios en el Gran Santa Fe, se observa que en términos absolutos -es decir, sobre el 100 por ciento de los asalariados que no tienen descuentos- Servicio doméstico, con el 30,6 por ciento, Construcción, con el 25,2 por ciento, y Comercio, con el 13,5 por ciento, son las ramas que más impulsan el porcentaje de falta de descuentos jubilatorios, por lo que casi el 70 por ciento de los precarizados/as en el aglomerado Santa Fe trabajan en algunas de estas tres ramas de actividad.

Si lo que se analiza es la precarización según el tipo de contrato, se observa que entre quienes manifiestan que sus contratos no tienen fecha de vencimiento, el porcentaje de precarización es del 11,8 por ciento. La contrapartida está dada por aquellos que expresan que sus contratos sí tienen fecha de vencimiento, con el 89,1 por ciento.

No está dentro de esta medición el trabajo denominado Servicio doméstico, en donde, como ya se dijo más arriba, la precarización alcanza al 89,4 por ciento de sus trabajadores (Gráfico 16).

18) Nuevos ocupados: son aquellas personas que están ocupadas hace tres meses o menos.

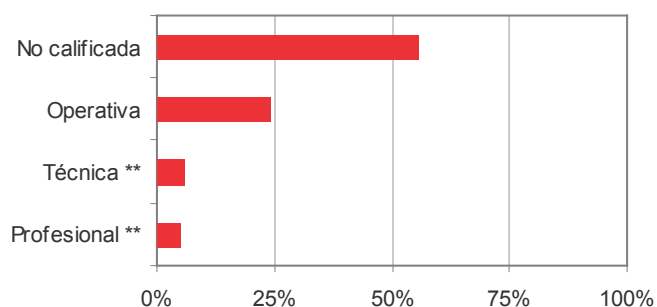
Gráfico 16: Personas asalariadas sin descuentos jubilatorios por características específicas. Gran Santa Fe. Tercer trimestre de 2013



Se analizan los asalariados a los que no se les hace el correspondiente descuento jubilatorio, según la calificación de su trabajo.

Los datos para el tercer trimestre de 2013 muestran que entre los trabajadores/as con ocupaciones denominadas no calificadas la precarización alcanza el 55,8 por ciento. Ésta disminuye a 24,3 por ciento en los trabajos calificados como operativos (Gráfico 19).

Gráfico 17: Personas asalariadas sin descuentos jubilatorios por calificación ocupacional. Gran Santa Fe. Tercer trimestre de 2013



Subocupados

En primer lugar debe aclararse que las personas subocupadas están incorporadas dentro de las personas ocupadas, es decir, tienen trabajo. Los subocupados están conformados por las personas que trabajan menos de 35 horas semanales y manifiestan el deseo de trabajar más horas. Los mismos se clasifican en subocupados demandantes, que son quienes realmente buscan sumar más horas a las que ya tienen, y los no demandantes, que no están buscando activamente sumar más horas a las que ya tienen.

En el Gran Santa Fe hay 15.931 subocupados, lo que da una tasa de subocupación¹⁹ del 7,2 por ciento. La gran mayoría de los subocupados son demandantes, a diferencia de los últimos tres trimestres que se repartían más parejamente con aquellos no demandantes (Gráfico 18).

Con respecto al sexo, del total de ocupados la mayoría son varones con el 60,1 por ciento, levemente superior al subconjunto de subocupados, con el 56,9 por ciento (Gráfico 19).

19) La tasa de subocupación sale de contraponer a los que trabajan menos de 35 horas con la Población Económicamente Activa.

Gráfico 18: Personas subocupadas según intensidad de la ocupación.
Gran Santa Fe. Tercer trimestre de 2013

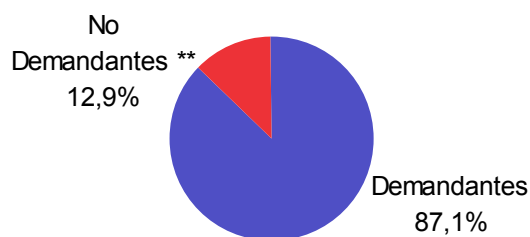
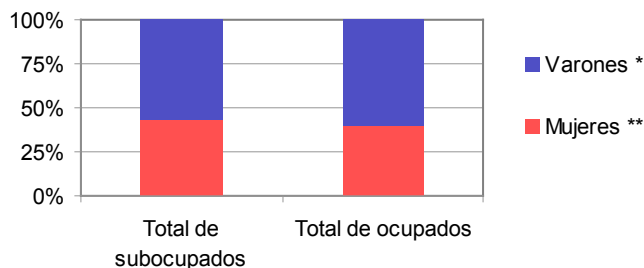


Gráfico 19: Población de 10 años y más subocupada y ocupada según sexo.
Gran Santa Fe. Tercer trimestre de 2013



Nota: * y ** en el caso del total de subocupados.

II) DESOCUPADOS

En el Gran Santa Fe la tasa de desocupación²⁰ alcanza en el tercer trimestre de 2013 el 5,2 por ciento. En este trimestre no se va a realizar la desagregación por edad y sexo, ya que la cantidad de desocupados es pequeño y las estimaciones pierden precisión a tal nivel de desagregación.

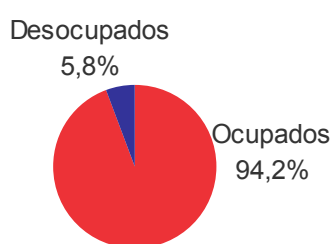
20) Tasa de desocupación: porcentaje de la población desocupada con respecto al total de la población económicamente activa.

Parte C. San Nicolás-Villa Constitución. Tercer trimestre de 2013

El aglomerado San Nicolás-Villa Constitución tiene una población estimada al tercer trimestre de 2013 de 182.710 habitantes y una Población Económicamente Activa (PEA) de 74.803 personas (el 40,9 por ciento).

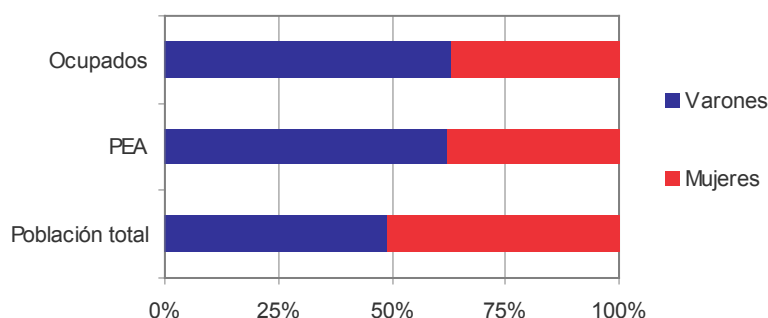
Hay 70.436 personas ocupadas, mientras que 4.367 personas se encuentran desocupadas, es decir el 5,8 por ciento de la PEA -o sea, el valor de la tasa de desocupación- (Gráfico 1).

Gráfico 1: Población económicamente activa según situación ocupacional. San Nicolás-Villa Constitución. Tercer trimestre de 2013



De la Población Económicamente Activa (PEA), el 62,0 por ciento son varones, mientras que el 38,0 por ciento son mujeres. El 63,0 por ciento de los ocupados son varones y el 37,0 por ciento son mujeres (Gráfico 2).²¹

Gráfico 2: Población total, población económicamente activa y población ocupada según sexo. San Nicolás-Villa Constitución. Tercer trimestre de 2013

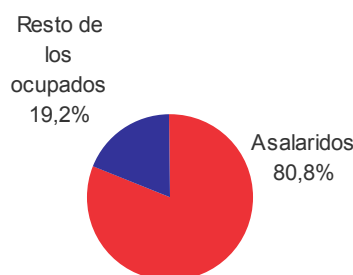


I) OCUPADOS Y ASALARIADOS

De los 70.436 ocupados de San Nicolás-Villa Constitución, el 16,6 por ciento son cuentapropistas, el 80,8 por ciento son asalariados y el resto se reparte entre patrones y trabajadores familiares sin remuneración (Gráfico 3).

21) Nota de gráficos: *, ** ver página 11.

Gráfico 3: Personas ocupadas según categoría ocupacional. San Nicolás-Villa Constitución. Tercer trimestre de 2013



I.1) Ramas de actividad y sectores

De qué trabajan los que trabajan: ocupados

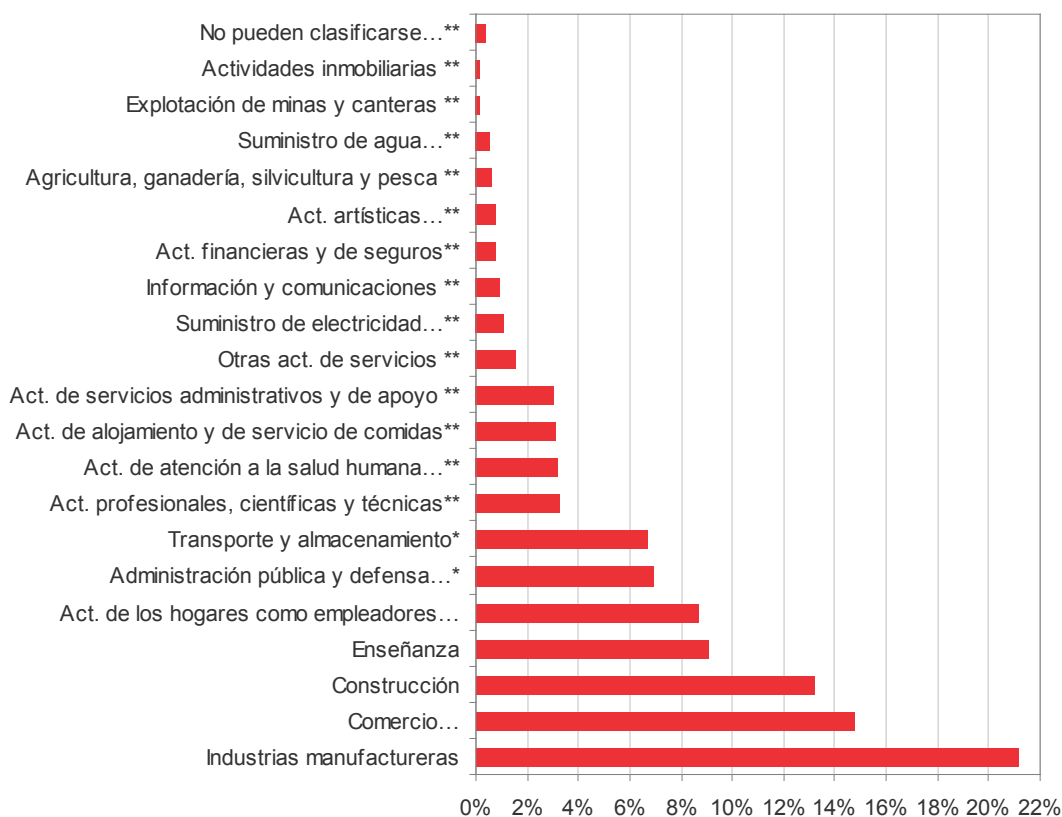
En el aglomerado San Nicolás-Villa Constitución, de todas las ramas de actividad, Industrias manufactureras es la que concentra la mayor cantidad de personas ocupadas, con el 21,1 por ciento del total.

En segundo y tercer lugar, el Comercio ocupa al 14,7 y la Construcción al 13,2 por ciento de las personas del aglomerado San Nicolás-Villa Constitución. Luego aparecen las ramas Enseñanza y Actividades de los hogares como empleadores; actividades no diferenciadas de los hogares como producción de bienes y servicios para uso propio, con el 9,1 y 8,7 por ciento, respectivamente.

Administración pública y defensa; planes de seguridad social de afiliación obligatoria y Transporte y Almacenamiento, abarcan 7,0 y 6,7 por ciento del total. Las demás categorías concentran menor cantidad de personas ocupadas²² en el aglomerado San Nicolás-Villa Constitución, entre el 0,1 y el 3,2 por ciento (Gráfico 4).

²²) El total de personas ocupadas en estas ramas de actividad es demasiado pequeño como para obtener estimaciones precisas. Por lo tanto debe ser tratado con precaución.

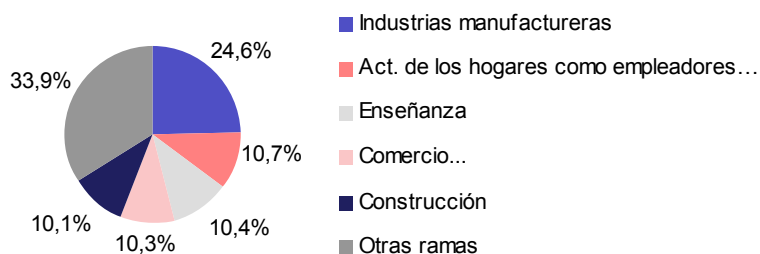
**Gráfico 4: Personas ocupadas según rama de actividad.
 San Nicolás-Villa Constitución. Tercer trimestre de 2013**



De qué trabajan los asalariados

Es de interés conocer en qué lugar de la economía se desempeñan las personas asalariadas, ya que el 80,8 por ciento de los ocupados del aglomerado San Nicolás-Villa Constitución pertenecen a esta categoría ocupacional en el tercer trimestre de 2013.

**Gráfico 5: Personas asalariadas según rama de actividad.
 San Nicolás-Villa Constitución. Tercer trimestre de 2013**



A continuación se presentan las ramas de actividad teniendo en cuenta el volumen de personas asalariadas, es decir, obreros o empleados (Gráfico 5).

Industrias manufactureras

La Industria es, en el aglomerado San Nicolás-Villa Constitución, la primera rama generadora de puestos de trabajo asalariado en el tercer trimestre de 2013, concentrando el 24,6 por ciento del total. En esta rama de actividad, el 94,0 por ciento de los ocupados son asalariados (Gráfico 6).

Actividades de los hogares como empleadores, actividades no diferenciadas de los hogares como productores de bienes y servicios para uso propio

En segundo lugar se ubica la rama Actividades de los hogares como empleadores, actividades no diferenciadas de los hogares como productores de bienes y servicios para uso propio -llamada también Servicio doméstico ya que, generalmente la totalidad de las personas dentro de esta rama desempeñan esta actividad-, que da cuenta del 10,7 por ciento del total de asalariados. En este trimestre la totalidad de los ocupados de esta rama son asalariados (Gráfico 6).

Enseñanza

La tercera rama en importancia según cantidad de personas asalariadas es la Enseñanza, que da cuenta del 10,4 por ciento del total de ellas. El 92,7 por ciento de los ocupados de esta rama son asalariados (Gráfico 6).

Comercio al por mayor y al por menor, reparación de vehículos automotores y motocicletas

En San Nicolás-Villa Constitución, el Comercio es la cuarta rama generadora de puestos de trabajo asalariado en el tercer trimestre de 2013, concentrando el 10,3 por ciento del total. En esta rama de actividad, el 56,8 por ciento de los ocupados son asalariados (Gráfico 6).

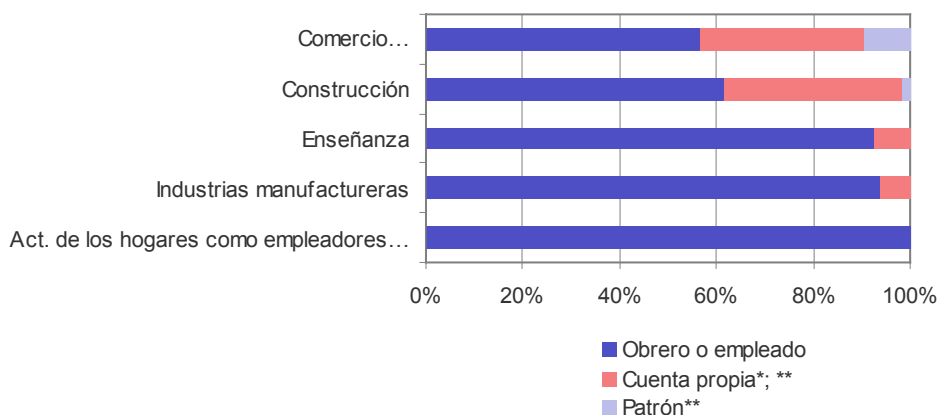
Construcción

La rama Construcción se ubica en la quinta posición con respecto a generación de empleo asalariado en el tercer trimestre de 2013, concentrando el 10,1 por ciento del total. El 61,7 por ciento de quienes se dedican a esta actividad son asalariados (Gráfico 6).

En las restantes ramas de actividad²³, el total de personas asalariadas es demasiado pequeño como para obtener estimaciones precisas. Por lo tanto debe ser tratado con precaución.

23) En orden de importancia respecto al total de asalariados: Administración pública y defensa; planes de seguridad social de afiliación obligatoria - Transporte y almacenamiento - Actividades de servicios administrativos y de apoyo - Actividades de atención de la salud humana y de asistencia social - Actividades de alojamiento y de servicio de comidas - Actividades profesionales, científicas y técnicas - Suministro de electricidad, gas, vapor y aire acondicionado - Otras actividades de servicios - Actividades financieras y de seguros - Suministro de agua, evacuación de aguas residuales, gestión de desechos y descontaminación - Información y comunicaciones - Agricultura, ganadería, silvicultura y pesca - Actividades artísticas, de entretenimiento y recreativas - Explotación de minas y canteras - Actividades inmobiliarias - No pueden clasificarse según la actividad económica.

Gráfico 6: Personas ocupadas por rama de actividad, según categoría ocupacional.
 San Nicolás-Villa Constitución. Tercer trimestre de 2013



Nota: En el caso de Cuenta propia, el * se aplica para Construcción y Comercio, y el ** para las restantes ramas.

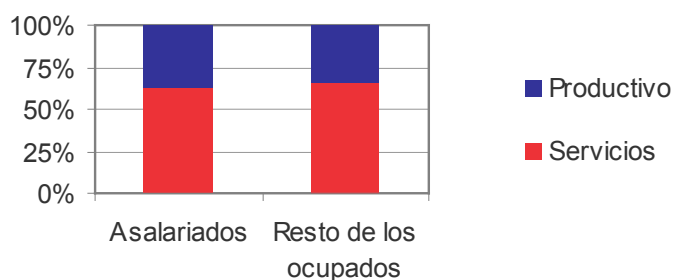
En qué sectores trabajan los que trabajan

Las ramas de actividad vistas anteriormente se pueden clasificar en dos grandes sectores, el productivo y el de servicios. El sector productivo incluye a las ramas Industrias manufactureras y Construcción, como las mayores, y se deben agregar Agricultura, ganadería, silvicultura y pesca; Explotación de minas y canteras (que en este trimestre no tuvo ninguna participación); Suministro de electricidad, gas, vapor y aire acondicionado, así como Suministro de agua, evacuación de aguas residuales, gestión de desechos y descontaminación, en tanto que el sector servicios comprende a todas las demás ramas excluyendo la categoría No pueden clasificarse según la actividad económica.

En el aglomerado San Nicolás-Villa Constitución, el 36,7 por ciento de los ocupados está vinculado al sector productivo²⁴, el 62,9 por ciento, al sector servicios, y el 0,4 por ciento restante a No pueden clasificarse según la actividad económica.

Del total de asalariados en el tercer trimestre de 2013, el 37,3 por ciento trabaja en el sector productivo (Gráfico 7).

Gráfico 7: Personas ocupadas por categoría ocupacional, según sector de actividad. San Nicolás-Villa Constitución. Tercer trimestre de 2013

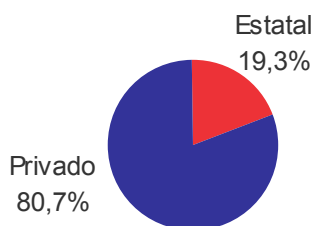


24) A partir del primer trimestre de 2012, coinciden las ramas de actividad consideradas del sector productivo en Cuentas Nacionales y EPH. Anteriormente las ramas que tomaba la EPH para dicho sector son *Construcción e Industrias manufactureras*. En el sector servicios, aparecen las mismas ramas en EPH y en Cuentas Nacionales.

Dónde trabajan los que trabajan

En el aglomerado San Nicolás-Villa Constitución, el 13,8 por ciento de la población ocupada lo hace en el Estado. Si lo que se toma en cuenta son los asalariados, el 19,3 por ciento de éstos son empleados públicos (Gráfico 8).

Gráfico 8: Personas asalariadas, excluido Servicio doméstico, según sector.
San Nicolás-Villa Constitución. Tercer trimestre de 2013



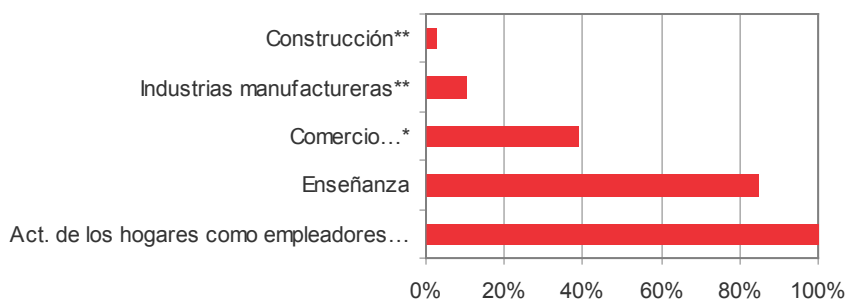
Dónde trabajan las mujeres

Las mujeres en el aglomerado San Nicolás-Villa Constitución implican el 37,0 por ciento del total de ocupados. Si se analiza por ramas, se puede observar que las mujeres ocupan distintos lugares que los hombres en el mundo del trabajo.

La rama Actividades de los hogares como empleadores; actividades no diferenciadas de los hogares como productores de bienes y servicios para uso propio se destaca, ya que la totalidad de los ocupados son mujeres. La otra rama en la cual la gran mayoría de sus ocupados son mujeres es Enseñanza con 84,7 por ciento.

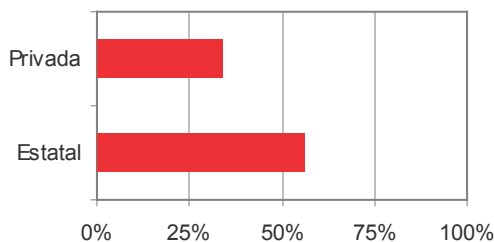
En la rama Comercio al por mayor y al por menor, el 38,7 por ciento de los ocupados son mujeres. Las ramas con menor participación de mujeres son Industrias manufactureras y Construcción (Gráfico 9).

Gráfico 9: Mujeres ocupadas por rama de actividad.
San Nicolás-Villa Constitución. Tercer trimestre de 2013



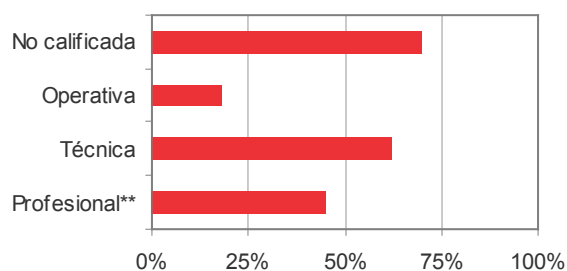
Si se separa esta información en los sectores privado y estatal, las mujeres ocupadas tienen una gran presencia en el segundo, abarcando más de la mitad (56,1 por ciento de los puestos de trabajo), mientras que en el sector privado este porcentaje disminuye a 34,0 por ciento (Gráfico 10).

Gráfico 10: Mujeres ocupadas por sector de actividad.
San Nicolás-Villa Constitución. Tercer trimestre de 2013



Si se analizan las ocupaciones según la calificación de las mismas, en los trabajos denominados no calificados, más de la mitad de los ocupados son mujeres, abarcando el 69,7 por ciento. Dentro de los denominados trabajos técnicos, también predominan las mujeres con el 62,2 por ciento. Contrariamente, en los trabajos operativos la minoría son mujeres, con el 18,3 por ciento (Gráfico 11).

Gráfico 11: Mujeres ocupadas por calificación ocupacional.
San Nicolás-Villa Constitución. Tercer trimestre de 2013

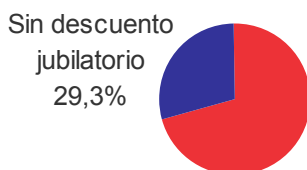


I.2) Precarización laboral de los asalariados: descuentos jubilatorios y subocupación

Descuentos jubilatorios

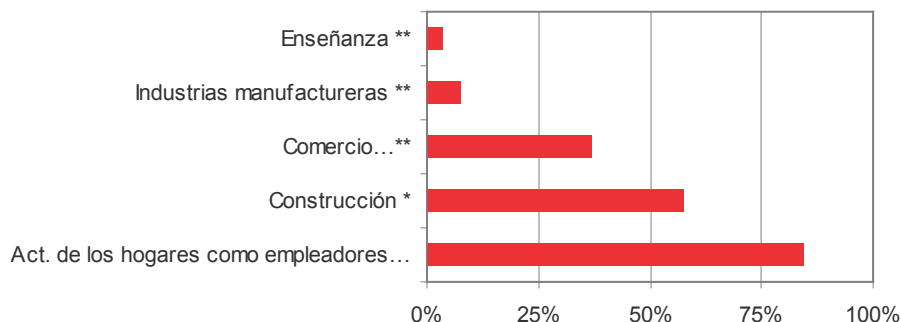
De los 56.915 asalariados del aglomerado San Nicolás-Villa Constitución, el 29,3 por ciento no tiene descuentos jubilatorios (Gráfico 12).

Gráfico 12: Personas asalariadas sin descuentos jubilatorios.
San Nicolás-Villa Constitución. Tercer trimestre de 2013



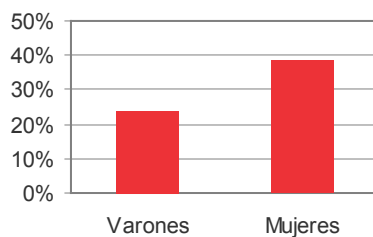
Si esta información se desagrega por ramas, se observa que una parte importantísima de los asalariados en la rama Servicio doméstico no cuenta con descuentos jubilatorios, con el 84,1 por ciento, y en Construcción más de la mitad de los asalariados, con el 57,6 por ciento (Gráfico 13).

Gráfico 13: Personas asalariadas sin descuentos jubilatorios por rama de actividad. San Nicolás-Villa Constitución. Tercer trimestre de 2013



Según género, la precariedad laboral afecta más a las mujeres en este trimestre. Las trabajadoras asalariadas que no poseen descuentos jubilatorios alcanzan el 38,4 por ciento, en tanto que el porcentaje de varones sin descuentos jubilatorios en el tercer trimestre de 2013 es de 24,1 por ciento (Gráfico 14).

Gráfico 14: Personas asalariadas sin descuentos jubilatorios por sexo. San Nicolás-Villa Constitución. Tercer trimestre de 2013

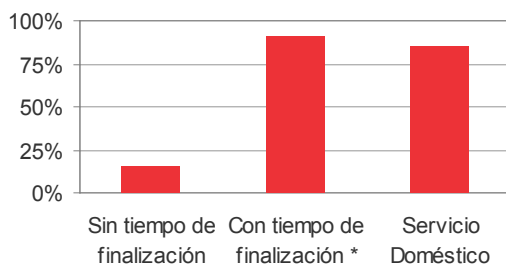


Según la EPH del tercer trimestre de 2013, en el aglomerado San Nicolás-Villa Constitución hay 3.328 nuevos ocupados²⁵ y representan el 4,7 por ciento del total de personas ocupadas (Gráfico 15).

Se observa la precarización según el tipo de contrato, entre quienes manifiestan que sus contratos no tienen fecha de vencimiento, el porcentaje de precarización es del 14,6 por ciento. La contrapartida está dada por aquellos que manifiestan que sus contratos sí tienen fecha de vencimiento, con el 91,2 por ciento. De los asalariados que trabajan en servicio doméstico, el 85,3 por ciento no cuenta con este derecho laboral (Gráfico 17).

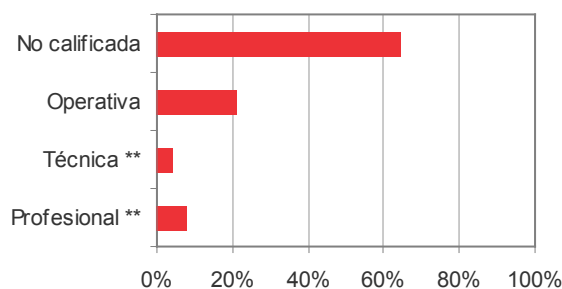
25) Nuevos ocupados: son aquellas personas que están ocupadas hace tres meses o menos.

Gráfico 17: Personas asalariadas sin descuentos jubilatorios por características específicas. San Nicolás-Villa Constitución. Tercer trimestre de 2013



Para el tercer trimestre de 2013 entre los asalariados/as con ocupaciones denominadas no calificadas, la precarización alcanza el 64,6 por ciento. Ésta disminuye a 21,4 por ciento en los trabajos calificados como operativos (Gráfico 18).

Gráfico 18: Personas asalariadas sin descuentos jubilatorios por calificación ocupacional. San Nicolás-Villa Constitución. Tercer trimestre de 2013



II) DESOCUPADOS

En el aglomerado San Nicolás-Villa Constitución la tasa de desocupación²⁶ alcanza en el tercer trimestre de 2013 el 5,8 por ciento.

26) Tasa de desocupación: porcentaje de la población desocupada con respecto al total de la población económicamente activa.

Parte D. Comparaciones de los principales indicadores laborales entre el Gran Rosario, el Gran Santa Fe y el aglomerado San Nicolás-Villa Constitución. Tercer trimestre de 2012 - Tercer trimestre de 2013

A continuación se presentan la tasa de actividad, de empleo, de desocupación, de subocupación y de empleo demandante durante el período comprendido entre el tercer trimestre de 2012 y el tercer trimestre de 2013, tanto para el Gran Rosario (Cuadro 1), el Gran Santa Fe (Cuadro 2) y el aglomerado San Nicolás - Villa Constitución (Cuadro 3). Se incorporan estos cuadros a fin de hacer más simple la comparación entre trimestres.

Población total - Tasas básicas trimestrales. Tercer trimestre de 2012 - Tercer trimestre de 2013

Cuadro 1. Gran Rosario

	Trimestre				
	3ºT 12	4ºT 12	1ºT 13	2ºT 13	3ºT 13
	(%)				
Tasa de actividad	45,9	47,4	49,0	48,6	48,2
Tasa de empleo	42,3	43,3	44,8	44,6	44,5
Tasa de desocupación	7,7	8,6	8,6	8,2	7,7
Tasa de subocupación	9,5	7,7	7,5	7,8	6,5
Tasa de empleo demandante	16,7	21,0	19,0	21,3	18,4

Cuadro 2. Gran Santa Fe

	Trimestre				
	3ºT 12	4ºT 12	1ºT 13	2ºT 13	3ºT 13
	(%)				
Tasa de actividad	44,3	43,6	43,2	44,1	42,2
Tasa de empleo	41,0	40,6	39,7	40,7	40,0
Tasa de desocupación	7,5	6,9	8,1	7,7	5,2
Tasa de subocupación	8,1	6,6	6,3	5,8	7,2
Tasa de empleo demandante	19,5	14,3	16,2	17,2	13,4

Cuadro 3. San Nicolás - Villa Constitución

	Trimestre				
	3ºT 12	4ºT 12	1ºT 13	2ºT 13	3ºT 13
	(%)				
Tasa de actividad	41,7	40,2	39,0	43,0	40,9
Tasa de empleo	37,5	37,8	36,9	39,4	38,6
Tasa de desocupación	10,1	6,1 *	5,4 *	8,5	5,8*
Tasa de subocupación	4,3 *	5,2 *	2,9 **	3,7**	1,2**
Tasa de empleo demandante	21,5	15,3	11,5	13,5	8,1

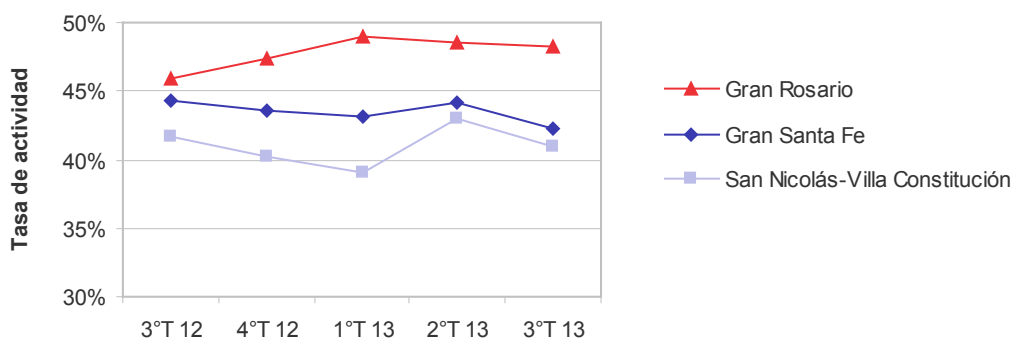
Nota: * Estimación con coeficiente de variación entre 20% y 25%.

** Estimación con coeficiente de variación mayor a 25%.

La tasa de actividad del Gran Rosario en los últimos tres trimestres toma los valores más altos, particularmente en el tercer trimestre de 2013 es de 48,2 por ciento, mientras que en el tercer trimestre de 2012 toma el valor más bajo, con el 45,9 por ciento. En el Gran Santa Fe, la tasa de actividad muestra una baja respecto a los trimestres anteriores, del segundo trimestre de 2013 al tercer trimestre de 44,1 a 42,2 por ciento. En el aglomerado San Nicolás-Villa Constitución dicha tasa decrece desde el tercer trimestre de 2012 hasta el primer trimestre de 2013, desde 41,7 hasta 39,0 por ciento, respectivamente, mientras que en el segundo trimestre de 2013 crece fuertemente a 43,0 por ciento y en el tercer trimestre retrocede a 40,9 por ciento.

Desde el tercer trimestre de 2012 hasta el tercer trimestre de 2013, la tasa de actividad es mayor en el Gran Rosario, intermedia en el Gran Santa Fe e inferior en el aglomerado San Nicolás-Villa Constitución, con promedios de 47,8; 43,5 y 41,0 por ciento, respectivamente (Gráfico 1).

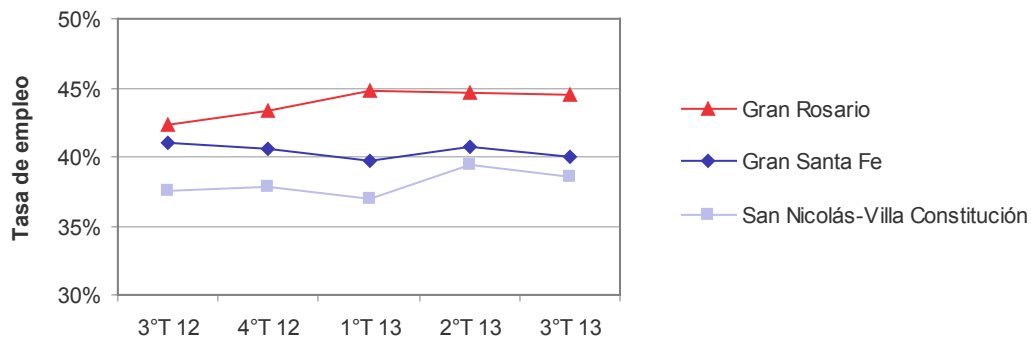
Gráfico 1: Tasa de actividad de la población total por aglomerado. Gran Rosario, Gran Santa Fe y San Nicolás-Villa Constitución. Tercer trimestre de 2012 - Tercer trimestre de 2013



En este período, el porcentaje de personas ocupadas respecto de la población total, conocida como la tasa de empleo, es mayor en el Gran Rosario, intermedia en el Gran Santa Fe e inferior en el aglomerado San Nicolás-Villa Constitución, análogamente a la tasa de actividad, con valores promedio de 43,9; 40,4 y 38,6 por ciento.

La tasa de empleo del Gran Rosario en los tres últimos trimestres se mantiene en la cima, en el tercer trimestre de 2013 es de 44,5 por ciento, mientras que en el tercer trimestre de 2012 toma el valor más bajo, 42,3 por ciento. En el Gran Santa Fe, la tasa de empleo en este período se mantiene constante alrededor de su promedio, particularmente en el tercer trimestre de 2013, es de 40,0 por ciento. En el aglomerado San Nicolás-Villa Constitución dicha tasa es mayor en los dos últimos trimestres, en el tercer trimestre de 2013 es de 38,6 por ciento, mientras que en los tres trimestres anteriores rondaba en 37,4 por ciento (Gráfico 2).

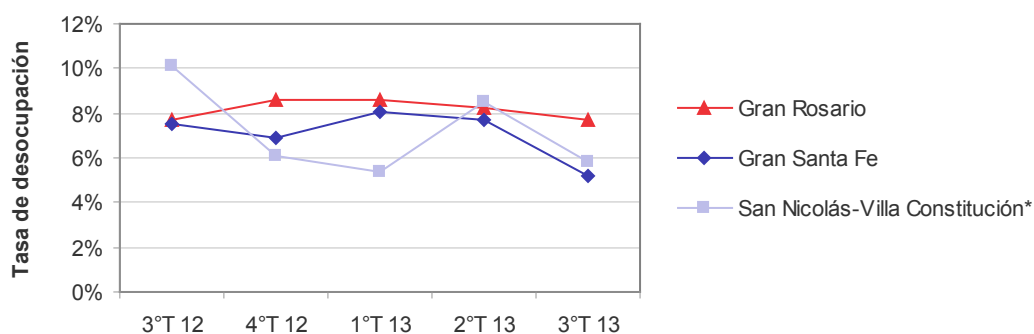
Gráfico 2: Tasa de empleo de la población total por aglomerado. Gran Rosario, Gran Santa Fe y San Nicolás-Villa Constitución. Tercer trimestre de 2012 - Tercer trimestre de 2013



En el tercer trimestre de 2013, el porcentaje de personas desocupadas con respecto a la Población Económicamente Activa, más conocida como la tasa de desocupación, es similar entre el Gran Santa Fe y el aglomerado San Nicolás-Villa Constitución, en ambos aglomerados la misma decrece a 5,2 y 5,8 por ciento, respectivamente, mientras que en el Gran Rosario, se mantiene, con un valor de 7,7 por ciento.

En el Gran Rosario, la tasa de desocupación mantiene valores similares durante todo el período con un promedio de 8,2 por ciento, y un valor de 7,7 por ciento en el tercer trimestre de 2013. La tasa de desocupación del Gran Santa Fe, en el tercer trimestre de 2013 baja a 5,8 por ciento, viniendo con valores que promediaban en 8,1 por ciento entre el tercer trimestre de 2012 y el segundo trimestre de 2013. En el aglomerado San Nicolás-Villa Constitución, la tasa de desocupación en el tercer trimestre de 2013 también desciende a 5,2 por ciento, mientras que en el trimestre anterior fue de 8,5 por ciento y en el mismo trimestre del año anterior de 10,1 por ciento (Gráfico 3).

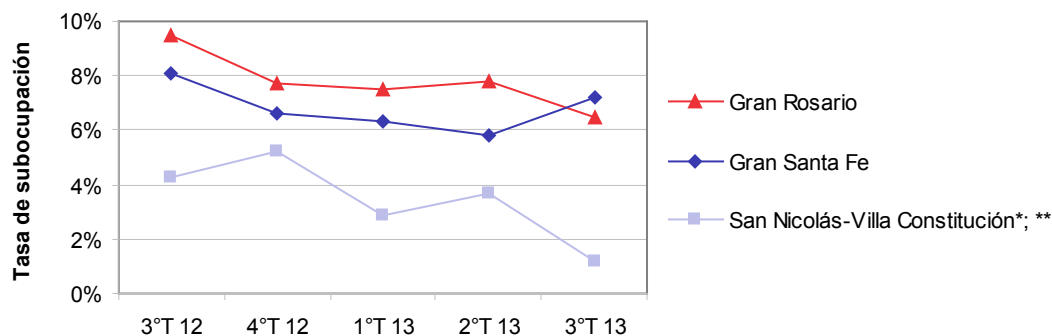
Gráfico 3: Tasa de desocupación por aglomerado. Gran Rosario, Gran Santa Fe y San Nicolás-Villa Constitución. Tercer trimestre de 2012 - Tercer trimestre de 2013



Nota: * En el caso del 4° trim de 2012 y 1° y 3° trim de 2013.

En el Gran Rosario, la tasa de subocupación en el tercer trimestre de 2013 desciende a 6,5 por ciento, luego de tres trimestres muy parejos, con un promedio de 7,7 por ciento. Con respecto al mismo trimestre del año anterior es inferior, ya que fue del 9,5 por ciento. En el Gran Santa Fe, desde el tercer trimestre de 2012 al segundo trimestre de 2013 decrece desde 8,1 a 5,8 por ciento, mientras que en el tercer trimestre de 2013 sube a 7,2 por ciento. En el aglomerado San Nicolás-Villa Constitución, desde el tercer trimestre de 2012 hasta el tercer trimestre de 2013 se observa, en general una baja, desde 4,3 hasta 1,2 por ciento (Gráfico 4).

Gráfico 4: Tasa de subocupación por aglomerado. Gran Rosario, Gran Santa Fe y San Nicolás-Villa Constitución. Tercer trimestre de 2012 - Tercer trimestre de 2013



Nota: * En el caso de 3° y 4° trim de 2012.
 ** En el caso de 1°, 2° y 3° trim de 2013.

A partir del primer trimestre de 2013 se incorpora la tasa de empleo demandante. El grupo de demandantes de empleo está conformado por los desocupados y los ocupados que afirman estar buscando algún otro empleo, ocupación o actividad. La tasa de empleo demandante surge de contraponer este grupo de personas con la Población Económicamente Activa.

En los tres aglomerados dicha tasa decrece respecto al trimestre anterior.

En el Gran Rosario, la tasa de empleo demandante es de 18,4 por ciento en el tercer trimestre de 2013, similar a los tres trimestres anteriores, mientras que en el tercer trimestre de 2012 fue levemente inferior, del 16,7 por ciento. En el Gran Santa Fe, en los cuatro últimos trimestres dicha tasa toma valores promediando en 15,3 por ciento. Particularmente, en el tercer trimestre de 2013 el valor es de 13,4 por ciento, mientras que en el mismo trimestre del año anterior fue de 19,5 por ciento. En el aglomerado San Nicolás-Villa Constitución tomó su mayor valor en el tercer trimestre de 2012 con 21,5 por ciento y disminuye hasta el tercer trimestre de 2013 a 8,1 por ciento. Es decir que ocho de cada cien personas que tienen o buscan empleo afirman estar buscando empleo, ocupación u otra actividad (Gráfico 5).

Gráfico 5: Tasa de empleo demandante por aglomerado. Gran Rosario, Gran Santa Fe y San Nicolás-Villa Constitución. Tercer trimestre de 2012 - Tercer trimestre de 2013

