

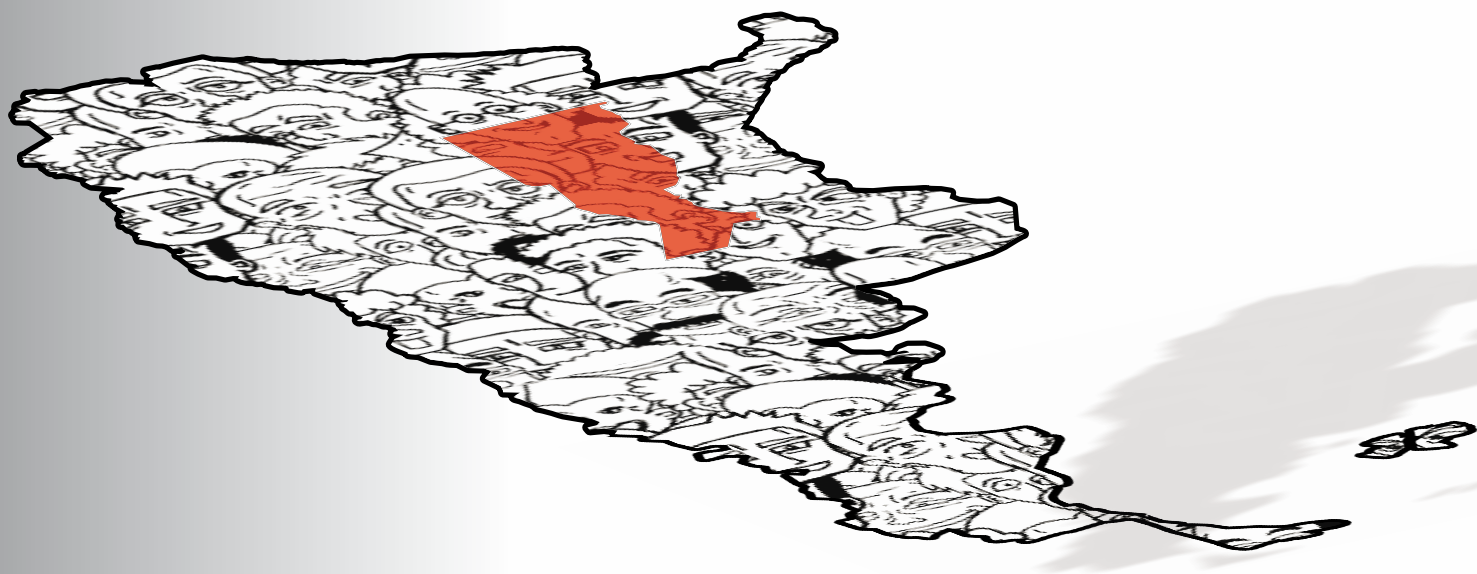


OCTUBRE 2013

EAHU

ENCUESTA ANUAL DE HOGARES URBANOS
Provincia de Santa Fe · Tercer trimestre 2012

INDICADORES SOCIODEMOGRÁFICOS
INDICADORES SOCIOECONÓMICOS



+ INFO: **Ministro de Economía**
Secretaría de Planificación y Política Económica
www.santafe.gob.ar/ipec



Gobierno de Santa Fe



**SANTA FE
AVANZA**

www.santafe.gob.ar

Señor Gobernador de la Provincia de Santa Fe
DR. Antonio Bonfatti

Ministro de Economía
CPN Ángel José Sciara

Secretario de Planificación y Política Económica
CPN Pablo Andrés Olivares

**Director Provincial del Instituto Provincial
de Estadística y Censos**
LIC. Jorge Alejandro Moore

Equipo Responsable
LIC. Leticia Araiz
LIC. Leonor María Maldonado

Corrección
Manuel López de Tejada

Diseño y diagramación
Angelina Araiz



ÍNDICE

P.05	INTRODUCCIÓN
P.06	INDICADORES SOCIODEMOGRÁFICOS
P.06	1. Población total urbana de Santa Fe, según aglomerado y Resto de la provincia
P.06	2. Población total según sexo
P.08	3. Población total según grupos de edad
P.09	4. Población total según relación de parentesco
P.10	5. Jefes/as de hogar según sexo
P.11	6. Jefes/as de hogar según edad
P.12	7. Jefas de hogar según edad
P.13	8. Porcentaje de mujeres entre 14 y 20 años unidas o casadas (1)
P.14	9. Tamaño del hogar
P.15	10. Promedio de personas, promedio de personas menores de 14 años y promedio de personas mayores de 64 años, por hogar
P.17	INDICADORES SOCIOECONÓMICOS
P.17	11. Principales indicadores del mercado de trabajo
P.18	12. Población económicamente activa según condición de subocupación, sobreocupación y demandantes de empleo
P.21	13. Población de 14 años. Tasa de actividad según sexo
P.22	14. Población de 14 años. Tasa de empleo según sexo
P.23	15. Población de 14 años. Tasa de desocupación según sexo
P.24	16. Jefes/as de hogar según condición de actividad y principales tasas del mercado de trabajo
P.25	17. Tasa de actividad según sexo y grupos de edad
P.25	18. Tasa de empleo según sexo y grupos de edad
P.25	19. Tasa de desocupación según sexo y grupos de edad
P.26	20. Población de 14 años y más ocupada según sexo
P.27	21. Población de 14 años y más ocupada según máximo nivel de instrucción alcanzado
P.29	22. Población de 14 años y más ocupada según cantidad de ocupaciones
P.30	23. Población de 14 años y más ocupada según horas trabajadas
P.32	24. Población de 14 años y más ocupada según tipo de empresa en la que trabaja
P.33	25. Porcentaje de nuevos ocupados
P.34	26. Población de 14 años y más ocupada según categoría ocupacional
P.36	27. Población de 14 años y más ocupada según rama de actividad
P.37	28. Población de 14 años y más ocupada según calificación de la ocupación
P.38	29. Asalariados de 14 años y más según tipo de empresa en la que trabaja
P.39	30. Porcentaje de nuevos asalariados
P.41	31. Asalariados de 14 años y más según rama de actividad
P.42	32. Asalariados de 14 años y más según calificación de la ocupación
P.43	33. Asalariados de 14 años y más sin descuento jubilatorio según sexo
P.44	34. Población de 14 años y más desocupada según sexo
P.45	35. Porcentaje de desocupados sin trabajo anterior
P.47	36. Población de 14 años y más desocupada según tiempo de búsqueda de empleo
P.48	CONCLUSIONES

OCTUBRE 2013

EAHU
ENCUESTA ANUAL DE HOGARES URBANOS
Provincia de Santa Fe. Tercer trimestre 2012
INDICADORE SOCIODEMOGRÁFICOS - INDICADORES SOCIOECONÓMICOS

PROVINCIA DE SANTA FE

INTRODUCCIÓN

Se presenta a continuación por tercer año consecutivo, y en el marco del PROGRAMA DE ACTUALIZACIÓN METODOLÓGICA desarrollado por los equipos de trabajo de la Dirección de Metodología Estadística y la Dirección de Encuesta Permanente de Hogares, el INDEC y las Direcciones Provinciales de Estadística; la ENCUESTA ANUAL DE HOGARES URBANOS (EAHU) durante el tercer trimestre de 2012.

Este operativo se realiza cada año en el mismo período, a partir del 2010, y sus áreas temáticas de indagación son las mismas que aborda la Encuesta Permanente de Hogares en su modalidad continua (desde el año 2003). La extensión de la muestra resulta de la incorporación de viviendas particulares pertenecientes a localidades de 2.000 y más habitantes, no comprendidas en los dominios de estimación del operativo continuo -denominado Resto Provincial-, para todas las provincias con excepción de las jurisdicciones de Tierra del Fuego, Antártida e Islas del Atlántico Sur (Tierra del Fuego-A-IAS) y la Ciudad Autónoma de Buenos Aires (CABA). Por otro lado, la EAHU incorpora a la provincia de Río Negro, ya que no participa en la EPH continua.

Por lo tanto, la EAHU permite contar con información a nivel del **total de la población urbana de las provincias** y sus dominios de estimación son:

- Total Nacional de población urbana residente en hogares particulares.
- Total por Jurisdicción de población urbana residente en hogares particulares¹.
- Total por Subdominio de población urbana residente en hogares particulares².

En este trabajo, el IPEC de la provincia de Santa Fe analiza la información de los principales indicadores sociodemográficos y socioeconómicos de los hogares generada por la EAHU en el tercer trimestre de 2012 para la provincia de Santa Fe. La misma es comparada con los valores de la EAHU anteriores 2010 y 2011, y también con las jurisdicciones del mismo período³.

1) Se denomina Jurisdicción a cada una de las 23 provincias argentinas y a la Ciudad Autónoma de Buenos Aires.

2) Los subdominios provinciales de estimación son: a) cada uno de los 31 aglomerados urbanos cubiertos tradicionalmente por la EPH en su modalidad continua y; b) Resto provincial.

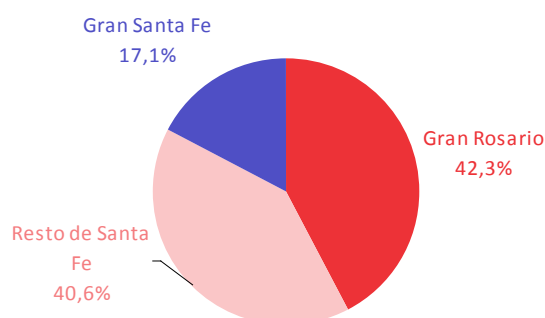
3) En el portal de la provincia de Santa Fe, en la sección IPEC, se encuentran publicados los cuadros "Encuesta Anual de Hogares Urbanos (EAHU) AÑO 2012 –Tercer trimestre":

http://santafe.gov.ar/index.php/web/content/download/177743/870044/file/I.7.573_EAHU_IS_3%C2%BAT12.pdf

INDICADORES SOCIODEMOGRÁFICOS

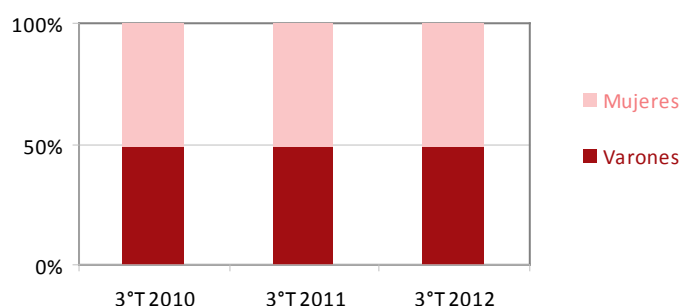
La población urbana dentro de la provincia de Santa Fe en el tercer trimestre de 2012 está compuesta principalmente por 1.278.100 habitantes del Gran Rosario, que representan el 42,3%, y 1.229.40 habitantes del Resto de la Provincia, que conforman el 40,6% del total de la población urbana provincial. El 17,1% restante lo constituye el Gran Santa Fe, con un total de 516.900 habitantes (Gráfico 1).

Gráfico 1. Población total urbana de Santa Fe, según aglomerados y Resto de la Provincia. Tercer trimestre de 2012



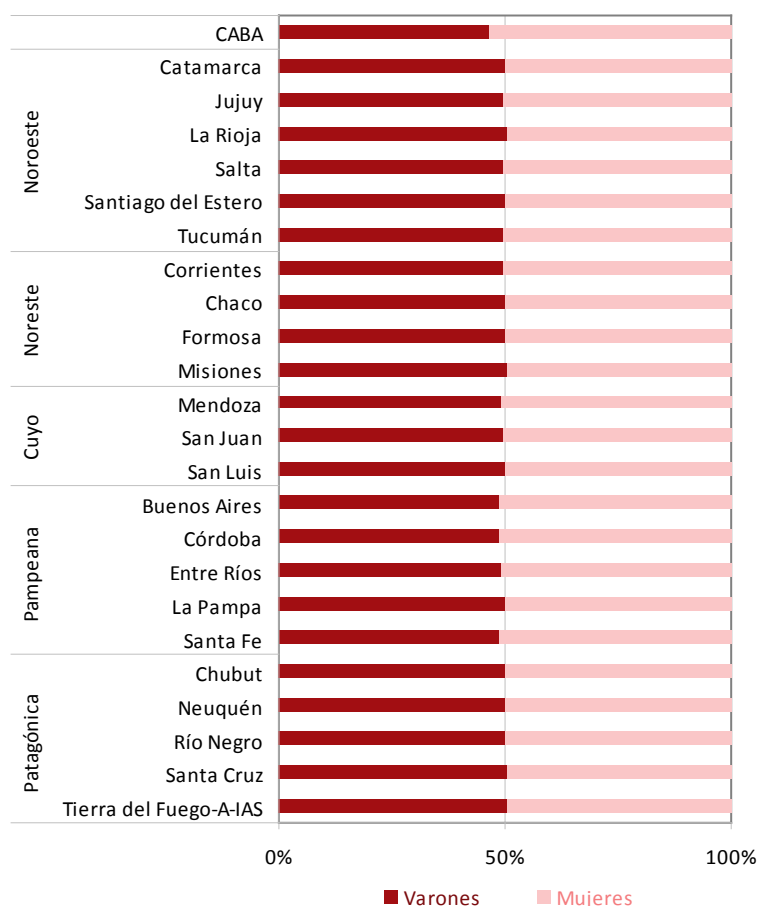
En cuanto a la división por sexo de la población urbana de la provincia de Santa Fe, en el tercer trimestre de 2012 el 51,2% son mujeres y el 48,8% son varones. Similar a los años anteriores (Gráfico 2.1).

Gráfico 2.1. Población total según sexo. Provincia de Santa Fe. Tercer trimestre. Años 2010 a 2012



Al comparar las poblaciones de las provincias, se reparten similarmente entre varones y mujeres, excepto la CABA, donde predominan las mujeres con el 53,6% (Gráfico 2.2).

**Gráfico 2.2. Población total según sexo, por provincia.
Tercer trimestre de 2012**



Con respecto a la composición por edad, en el tercer trimestre de 2012, los grupos de personas más frecuentes en la provincia de Santa Fe tienen entre 20 y 29 años (16,3%); entre 10 y 19 años (15,8%); entre 30 y 39 años (15,2%), y en cuarto lugar aquellos con hasta 9 años (14,9%). A partir de los 40 años disminuye la participación. Las personas entre 40 y 49 años representan el 11,3% y aquellas entre 50 y 59 años, el 10,3%. Por otra parte, las personas adultas mayores, entre 60 y 69 años, abarcan el 7,9% de la población y las que tienen 70 años y más, el 8,5%. Los valores más frecuentes en los dos años anteriores corresponden al grupo de personas de entre 10 y 19 años (Gráfico 3.1).

En la mayoría de las provincias, en el tercer trimestre de 2012 el grupo de personas más frecuente tiene entre 10 y 19 años de edad. En la CABA predominan los adultos de 30 a 39 años, con 16,9%, mientras que en las jurisdicciones Tierra del Fuego-A-IAS, Santa Cruz, Mendoza y Salta el grupo más numeroso de personas tienen hasta 9 años. Por otra parte, la edad menos frecuente en la mayoría de las provincias es 70 años y más, y luego las personas entre 60 y 69 años. La CABA es la más envejecida, con el 21,9% de la población con 60 años y más. Las siguientes provincias más envejecidas son Santa Fe, Buenos Aires, Córdoba, La Pampa, Mendoza y Entre Ríos, sus porcentajes disminuyen de 16,4% a 14,8%, respectivamente (Gráfico 3.2).

Gráfico 3.1. Población total según grupos de edad. Provincia de Santa Fe. Tercer trimestre. Años 2010 a 2012

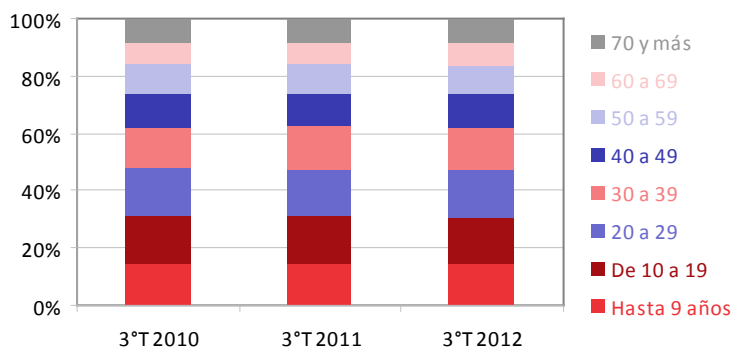
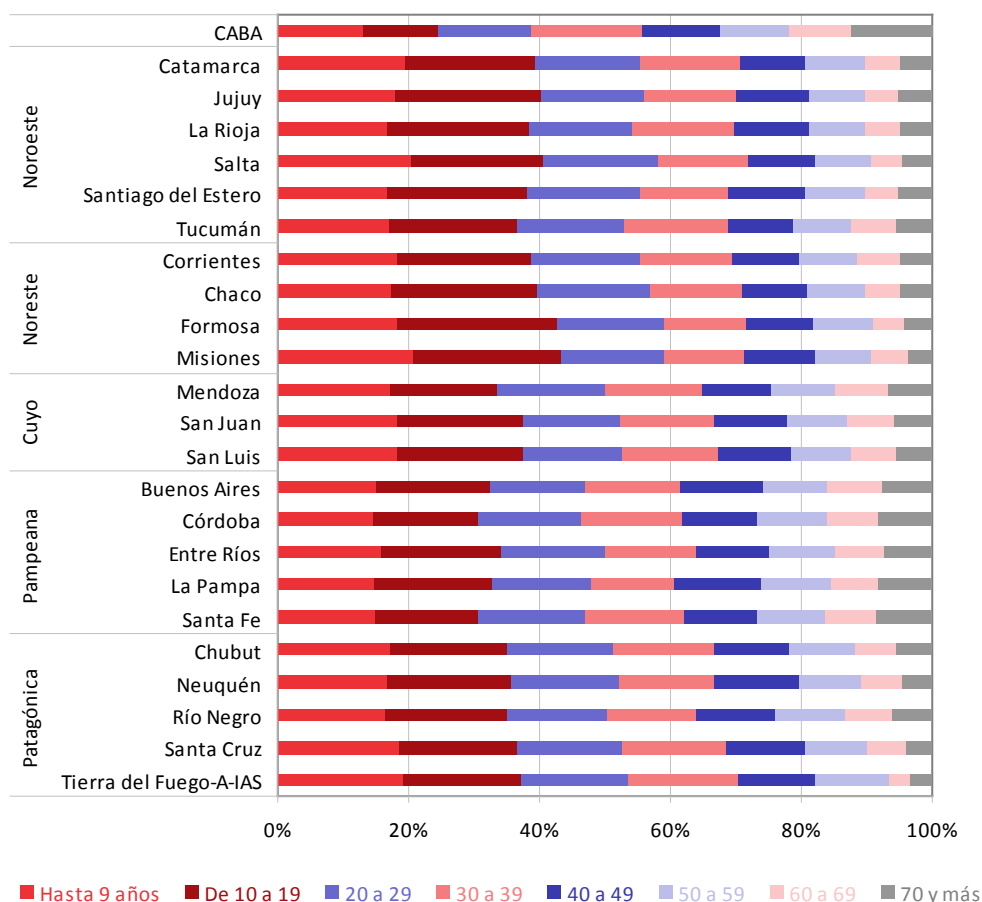
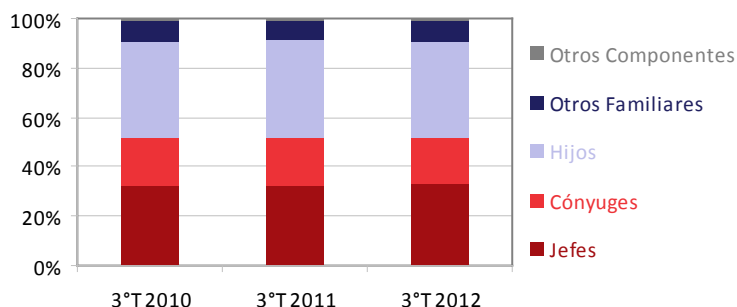


Gráfico 3.2 Población total según grupos de edad, por provincia. Tercer trimestre de 2012



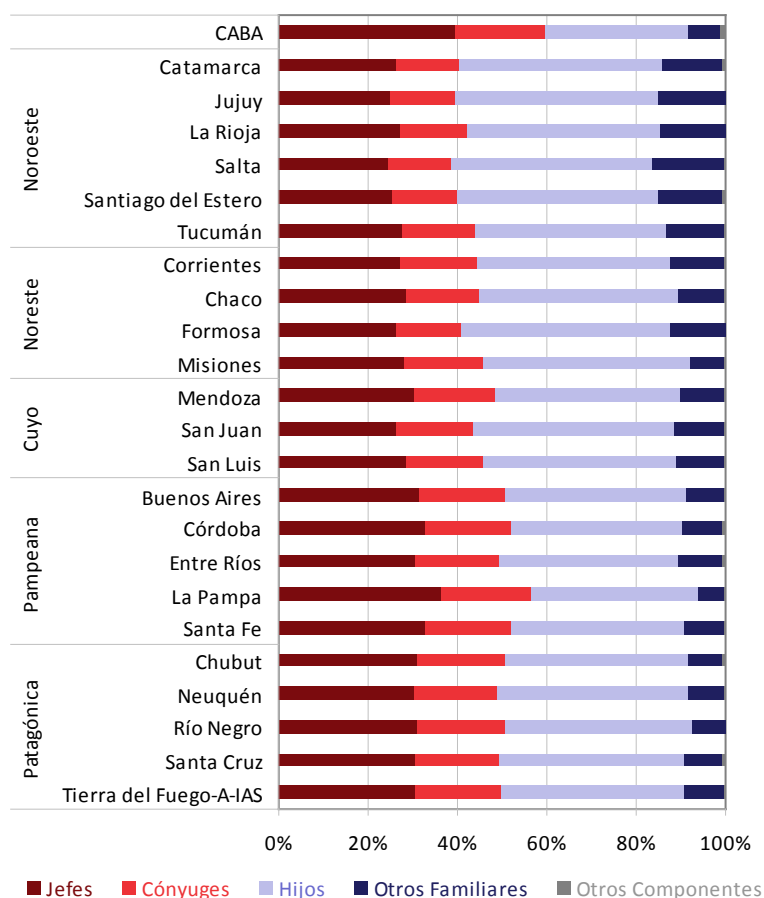
La composición de la población de la provincia de Santa Fe según relación de parentesco, en el tercer trimestre de 2012, se asemeja a la de los años anteriores. El 32,7% de la población son jefes de hogar, el 19,3% son cónyuges del jefe de hogar, el 38,7% son sus hijos, el 8,8% son otros familiares del mismo y el resto, 0,6%, otros componentes (Gráfico 4.1).

Gráfico 4.1. Población total según relación de parentesco. Provincia de Santa Fe. Tercer trimestre. Años 2010 a 2012



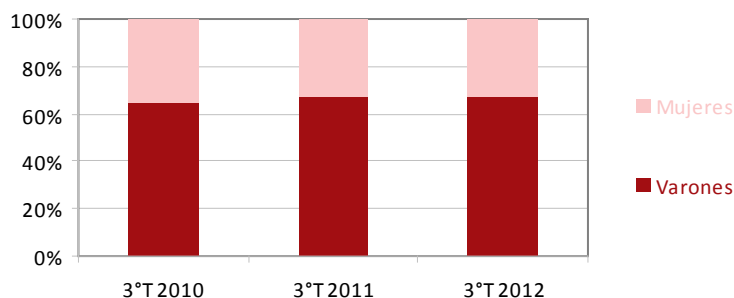
Al considerar las demás jurisdicciones, en el tercer trimestre de 2012, la CABA (39,7%), junto con La Pampa, Córdoba, Santa Fe (32,7%), Buenos Aires, Río Negro y Chubut presentan los mayores porcentajes de jefes de hogar. Por otra parte Santa Fe está entre las jurisdicciones con menor proporción de hijos (38,7%), acompañada por la CABA (31,7%), Córdoba y La Pampa (Gráfico 4.2).

Gráfico 4.2. Población total según relación de parentesco, por provincia. Tercer trimestre de 2012



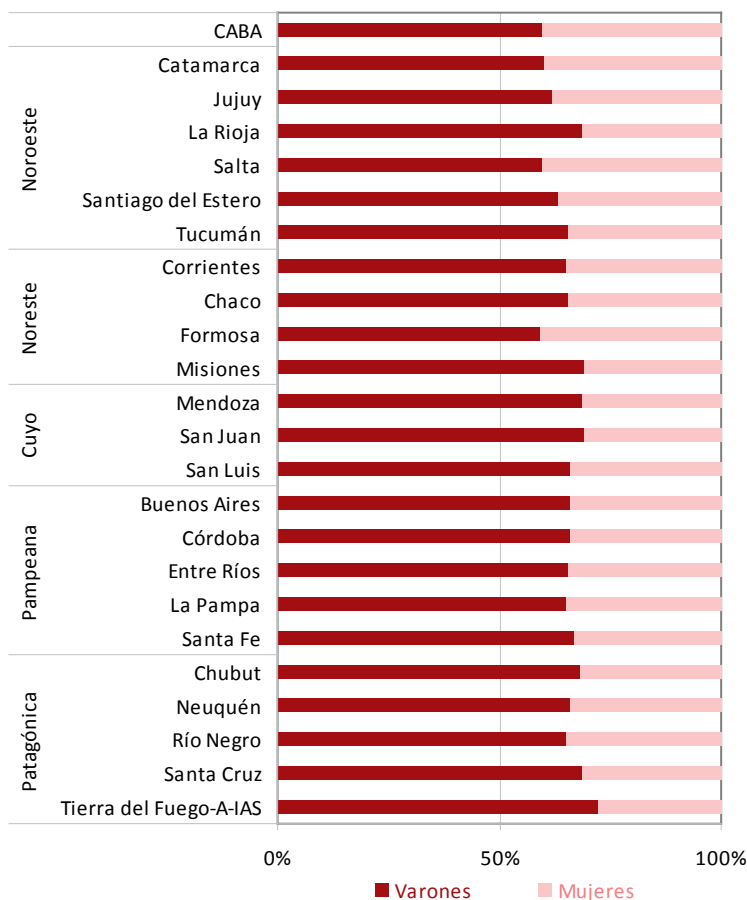
En la división por sexo de los jefes de hogar de la provincia de Santa Fe del tercer trimestre de 2012, prevalece el jefe de hogar masculino, donde 2 de cada 3 jefes de hogar son hombres y consecuentemente 1 de cada 3 jefes de hogar son mujeres (Gráfico 5.1).

Gráfico 5.1. Jefes/as de hogar según sexo.
Provincia de Santa Fe. Tercer trimestre.
Años 2010 a 2012



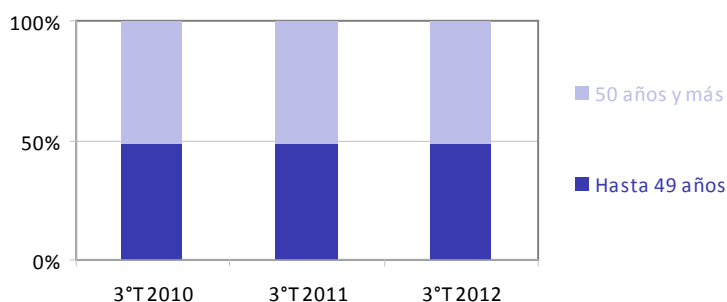
En todas las provincias se observa la misma dominancia masculina de los jefes de hogar sobre la femenina. La proporción de jefes de hogar varones es fuertemente mayor en las jurisdicciones de Tierra del Fuego-A-IAS, San Juan, Misiones, Santa Cruz, La Rioja, Mendoza y Chubut (valores superiores al 68%), mientras que es menor en Formosa, Salta y en la CABA (valores inferiores a 60%; Gráfico 5.2).

Gráfico 5.2. Jefes/as de hogar según sexo, por provincia. Tercer trimestre de 2012



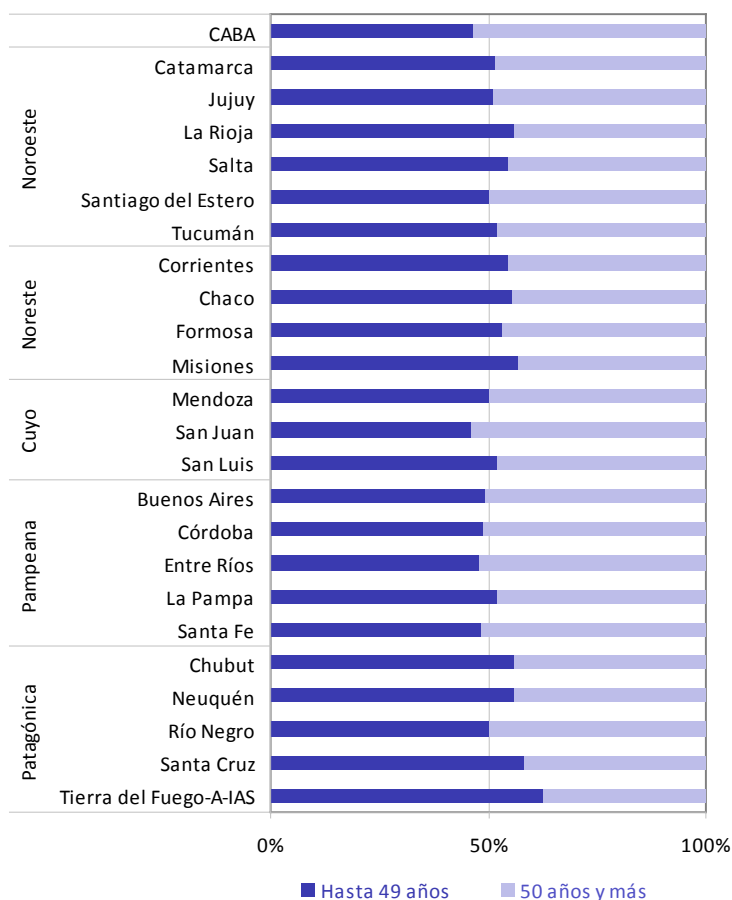
En el tercer trimestre de 2012 en la provincia de Santa Fe, la edad de los jefes de hogar se encuentra casi igualmente repartida entre personas menores de 50 años y personas de 50 años y más, como ocurrió durante el mismo trimestre de los años anteriores (Gráfico 7.1).

Gráfico 6.1. Jefes/as de hogar según edad. Provincia de Santa Fe. Tercer trimestre. Años 2010 a 2012



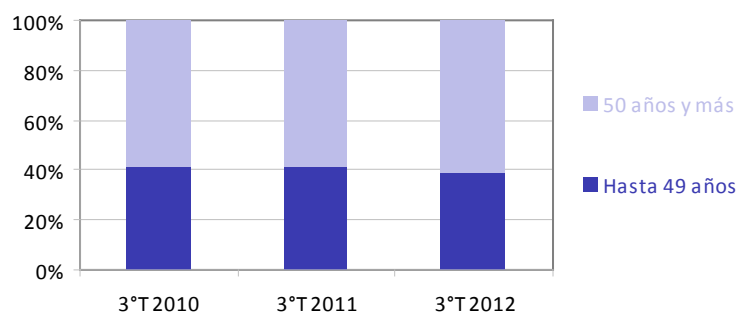
Santa Fe se encuentra en cuarto lugar con respecto a las demás provincias, después de San Juan (54,0%), la CABA y Entre Ríos, ya que presentan mayor porcentaje de jefes de hogar de 50 años y más. Inversamente, el mayor porcentaje de jefes menores de 50 años corresponde a Tierra del Fuego-A-IAS, con el 62,8% (Gráfico 6.2).

Gráfico 6.2. Jefes/as de hogar según edad, por provincia. Tercer trimestre de 2012



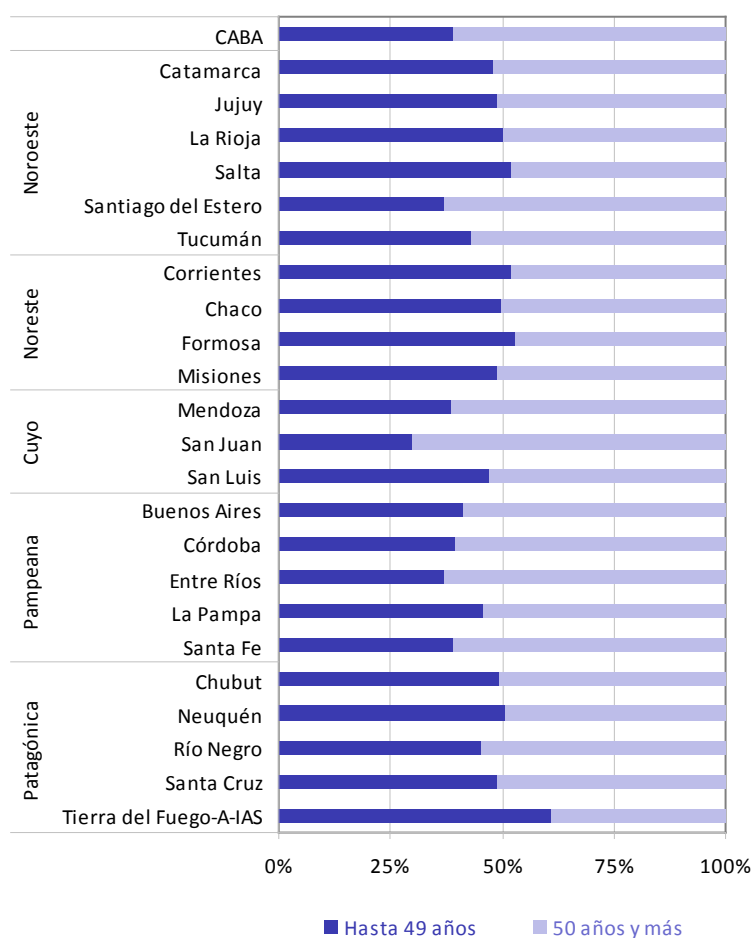
Tomando sólo a las mujeres jefas de hogar, la repartición por edad cambia, ya que la mayoría son mujeres de 50 años o más, en el tercer trimestre de 2012 representan el 60,9% en la provincia de Santa Fe, una cifra levemente superior a igual trimestre de los dos años anteriores (Gráfico 7.1).

Gráfico 7.1. Jefas de hogar según edad. Provincia de Santa Fe. Tercer trimestre. Años 2010 a 2012



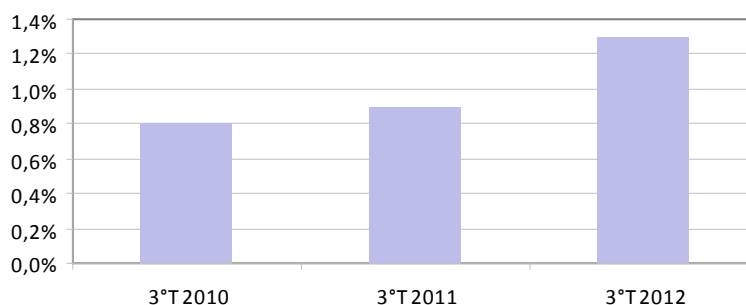
En la mayoría de las provincias hay más jefas de hogar de 50 años y más, destacándose San Juan, con el 70,1%. Contrariamente, en Tierra del Fuego-A-IAS predominan las jefas de hogar con hasta 49 años, con el 61% (Gráfico 7.2).

Gráfico 7.2. Jefas de hogar según edad, por provincia. Tercer trimestre de 2012



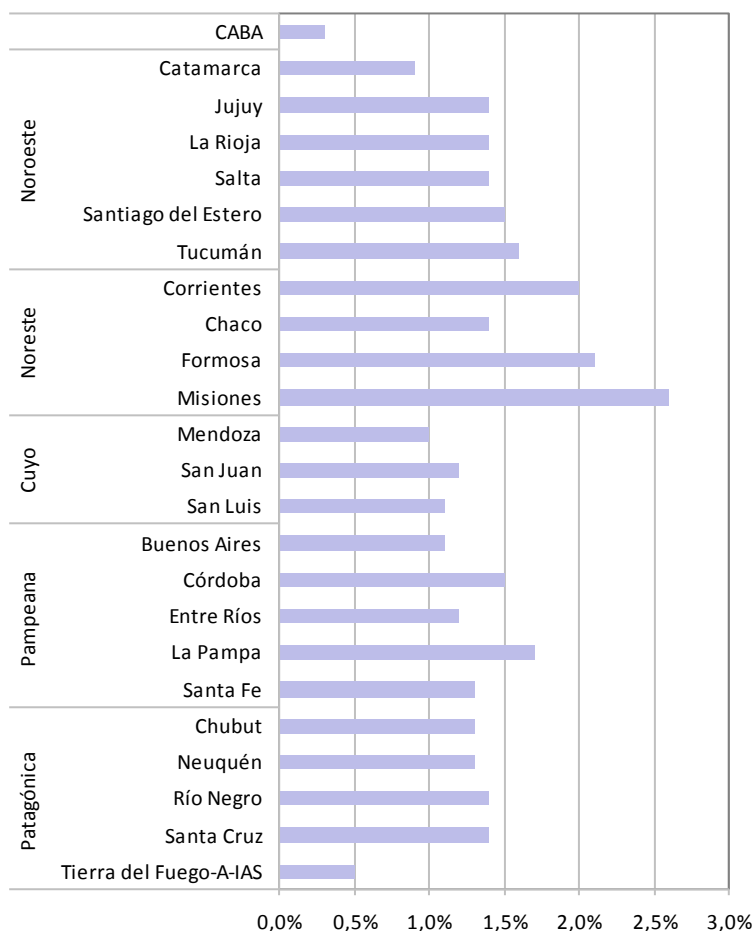
En el tercer trimestre de 2012, el 1,3% de las mujeres jóvenes, entre 14 y 20 años, que viven en la provincia de Santa Fe, están unidas o casadas, un número superior al de años anteriores (con 1,3%; Gráfico 8.1).

Gráfico 8.1. Porcentaje de mujeres de entre 14 y 20 años unidas o casadas. Provincia de Santa Fe. Tercer trimestre. Años 2010 a 2012



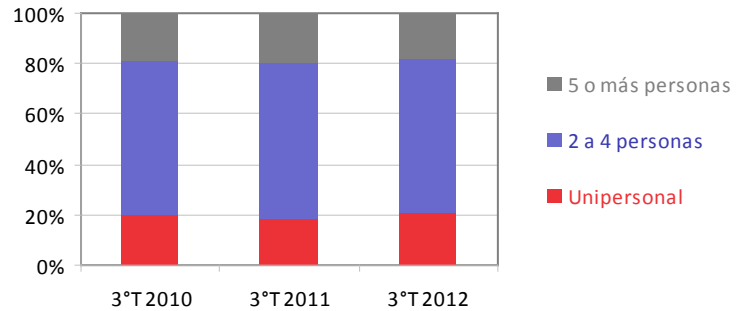
En el tercer trimestre de 2012, las provincias que se destacan por tener mayor porcentaje de mujeres jóvenes unidas o casadas son Misiones y Formosa con 2,6% y 2,1%, respectivamente, mientras que la CABA presenta el menor valor, con el 0,3% (Gráfico 8.2).

Gráfico 8.2. Porcentaje de mujeres de entre 14 y 20 años unidas o casadas, por provincia. Tercer trimestre de 2012



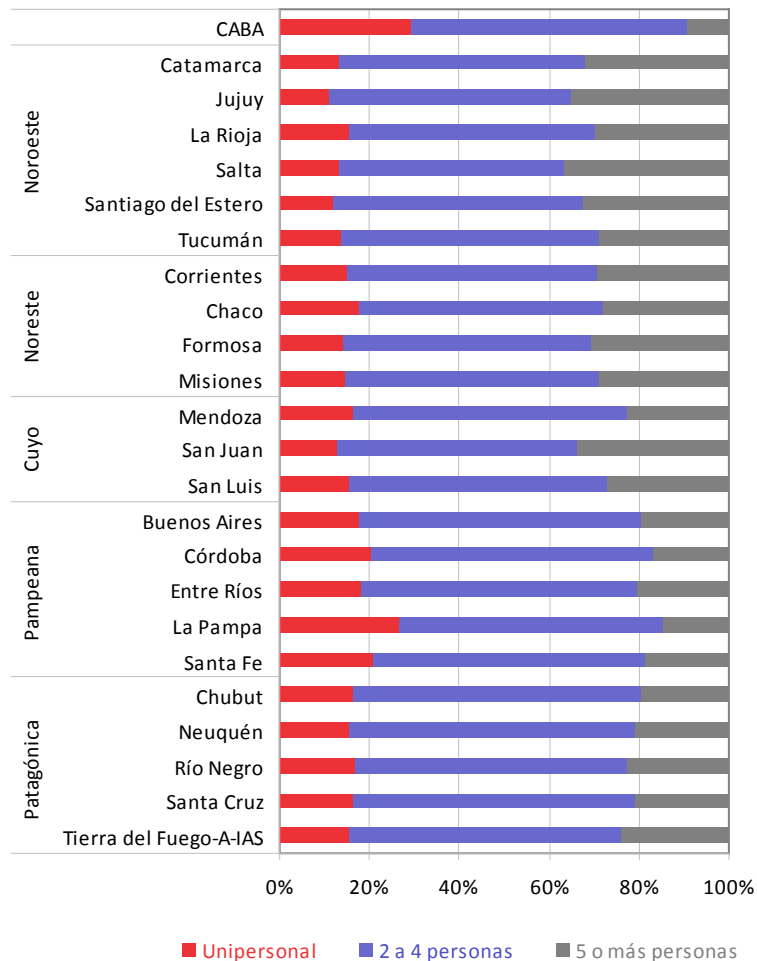
En el tercer trimestre de 2012, más de la mitad de los hogares están compuestos por 2, 3 o 4 personas por hogar, el 60,9% a nivel provincial. El resto de los hogares se reparte casi en partes iguales entre hogares unipersonales y hogares de 5 personas o más, con 20,6% y 18,6%, respectivamente (Gráfico 9.1).

Gráfico 9.1. Tamaño del hogar. Provincia de Santa Fe. Tercer trimestre. Años 2010 a 2012



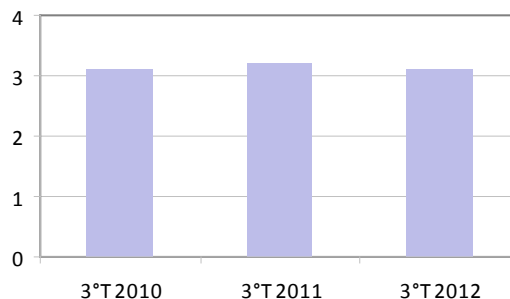
La provincia de La Pampa y principalmente la CABA presentan los mayores porcentajes de hogares unipersonales, un 26,4% y 29,2%, respectivamente. Las provincias que sobresalen por tener mayor porcentaje de hogares con 5 personas o más son: Salta con un 36,9% de los hogares y Jujuy con un 34,8% (Gráfico 9.2).

Gráfico 9.2. Tamaño del hogar, por provincia. Tercer trimestre de 2012



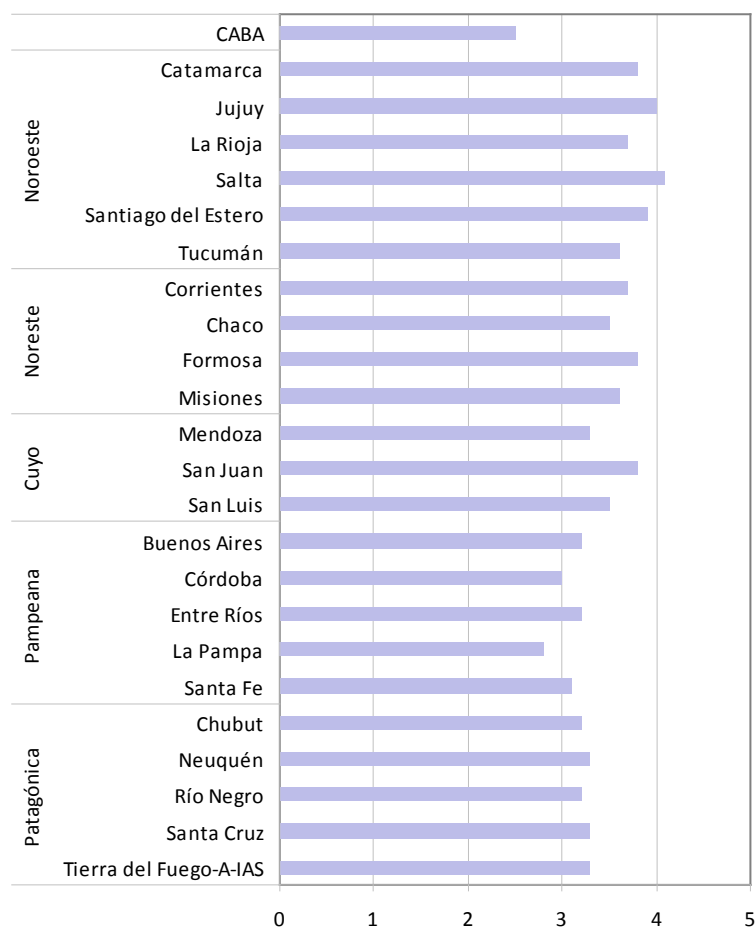
En el tercer trimestre de 2012, el promedio de personas por hogar resulta de 3,1 en la provincia de Santa Fe, una cifra similar a la de los dos años anteriores (Gráfico 10.1).

Gráfico 10.1. Promedio de personas por hogar. Provincia de Santa Fe. Tercer trimestre. Años 2010 a 2012



Al comparar las jurisdicciones, la única que supera las 4 personas por hogar es Salta con un promedio de 4,1 personas, y aquellas jurisdicciones con menores promedios son Córdoba, La Pampa y la CABA, con 3 personas por hogar o menos. Santa Fe es la cuarta provincia con menor promedio de personas por hogar (Gráfico 10.2).

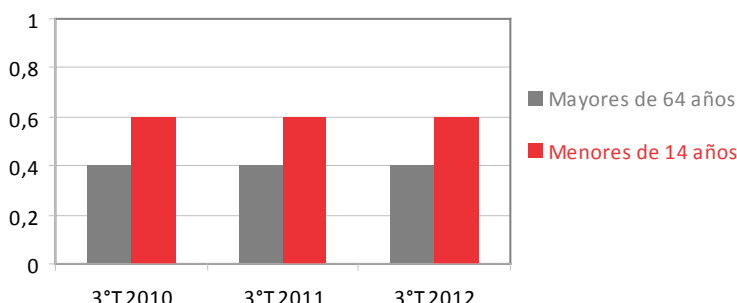
Gráfico 10.2. Promedio de personas por hogar, por provincia. Tercer trimestre de 2012



El promedio de personas mayores de 64 años por hogar es de 0,4 en la provincia de Santa Fe, en los tres terceros trimestres de 2010 a 2012.

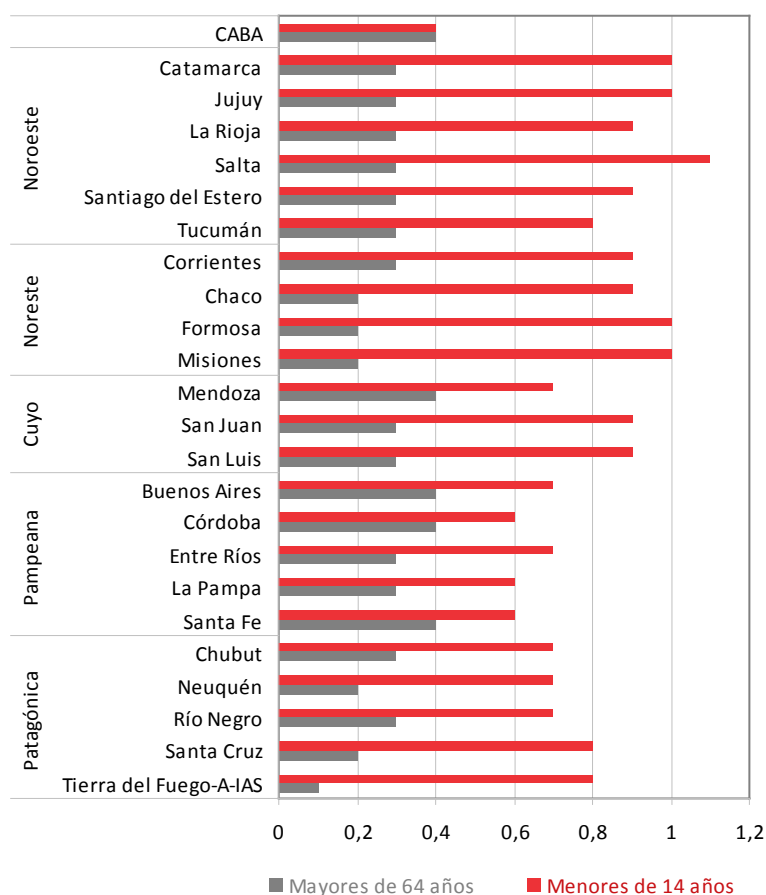
Gráfico 10.3. Promedio de personas menores de 14 años y de mayores de 64 años, por hogar. Provincia de Santa Fe. Tercer trimestre. Años 2010 a 2012

Los niños menores de 14 años representan un promedio por hogar de 0,6 a nivel provincial, en los tres relevamientos existentes (Gráfico 10.3).



Santa Fe es una de las jurisdicciones con mayor promedio de personas mayores de 64 años por hogar junto con Córdoba, Buenos Aires, Mendoza y la CABA (con 0,4 personas). Aquella con menor promedio es la jurisdicción de Tierra del Fuego-A-IAS (con 0,1 personas). Al comparar los promedios de personas menores de 14 años por hogar, las jurisdicciones con más niños por hogar resultan: Salta con 1,1 niños y Catamarca, Formosa, Jujuy y Misiones con un promedio de 1 niño por hogar, mientras que la CABA presenta el menor promedio, de 0,4 niños por hogar (Gráfico 10.4).

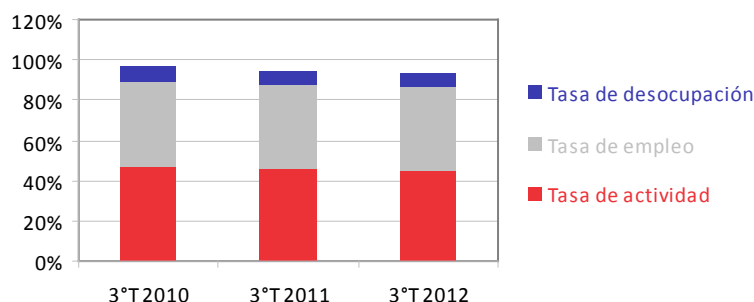
Gráfico 10.4. Promedio de personas menores de 14 años por hogar y de mayores de 64 años por hogar, por provincia. Tercer trimestre de 2012



INDICADORES SOCIOECONÓMICOS

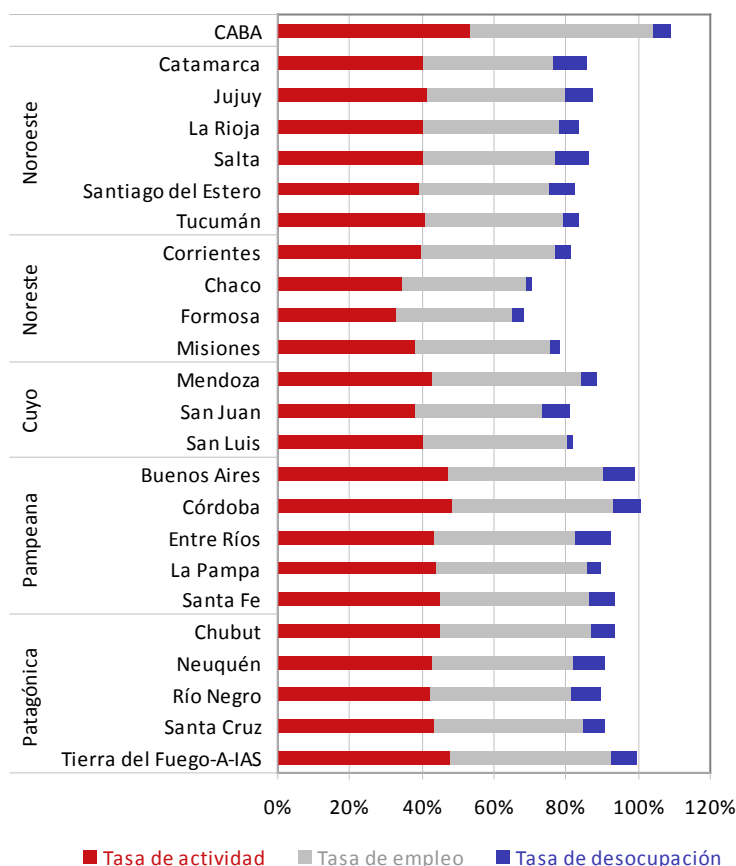
En la provincia de Santa Fe del tercer trimestre de 2010 al del 2012, las tres principales tasas indicadores del mercado laboral han disminuido. La tasa de actividad disminuye de 46,5% a 44,9%, la de empleo de 42,9% a 41,9% y la de desocupación de 7,6% a 7,0% (Gráfico 11.1).

Gráfico 11.1. Principales indicadores del mercado de trabajo. Provincia de Santa Fe. Tercer trimestre. Años 2010 a 2012



Cuando se observan las provincias, la mayor tasa de actividad abarca a algo más de la mitad de la población urbana de la CABA, con el 53,2%, y la menor tasa corresponde a Formosa, con el 31,9%. Los valores de la tasa de empleo más extremos entre las provincias coinciden con los de la tasa de actividad. La CABA presenta la mayor tasa de empleo, 50,6%, y la provincia de Formosa la menor tasa, 32,8%. Mientras que las tasas de desocupación más bajas corresponden a las provincias de San Luis, como el año anterior, de 1,8%, y a las provincias de Chaco y Misiones, de 1,9% y 2,3%, respectivamente. Por otra parte, las tasas más altas pertenecen a las provincias de Entre Ríos y Salta, de 10,0% y 9,7%, respectivamente (Gráfico 11.2).

Gráfico 11.2. Principales indicadores del mercado de trabajo, por provincia. Tercer trimestre de 2012

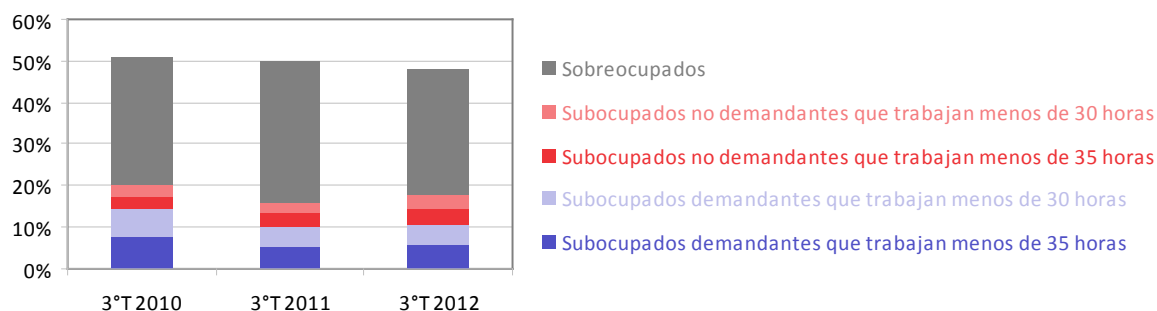


En el tercer trimestre de 2012, el porcentaje de subocupados demandantes de la provincia de Santa Fe con relación a la Población Económicamente Activa (PEA) es similar al del año anterior, de 10,6%, e inferior al del tercer trimestre de 2010, de 14,2%, sumando los subocupados demandantes que trabajan menos de 30 o 35 horas semanales.

Los valores porcentuales de los subocupados no demandantes son inferiores a los mencionados anteriormente, representando al 3,2% y al 3,8% para aquellos ocupados que trabajan menos de 30 o 35 horas semanales, respectivamente, valores superiores a los del año anterior de 2,5% y 3,0%, respectivamente.

A su vez, el porcentaje de sobreocupación presenta una disminución con respecto al año anterior, descendiendo de un 34,2% a un 30,6% de la PEA, valor similar al del año 2010, de 30,8% (Gráfico 12.1).

Gráfico 12.1. Población económicamente activa según condición de subocupación y sobreocupación. Provincia de Santa Fe. Tercer trimestre. Años 2010 a 2012

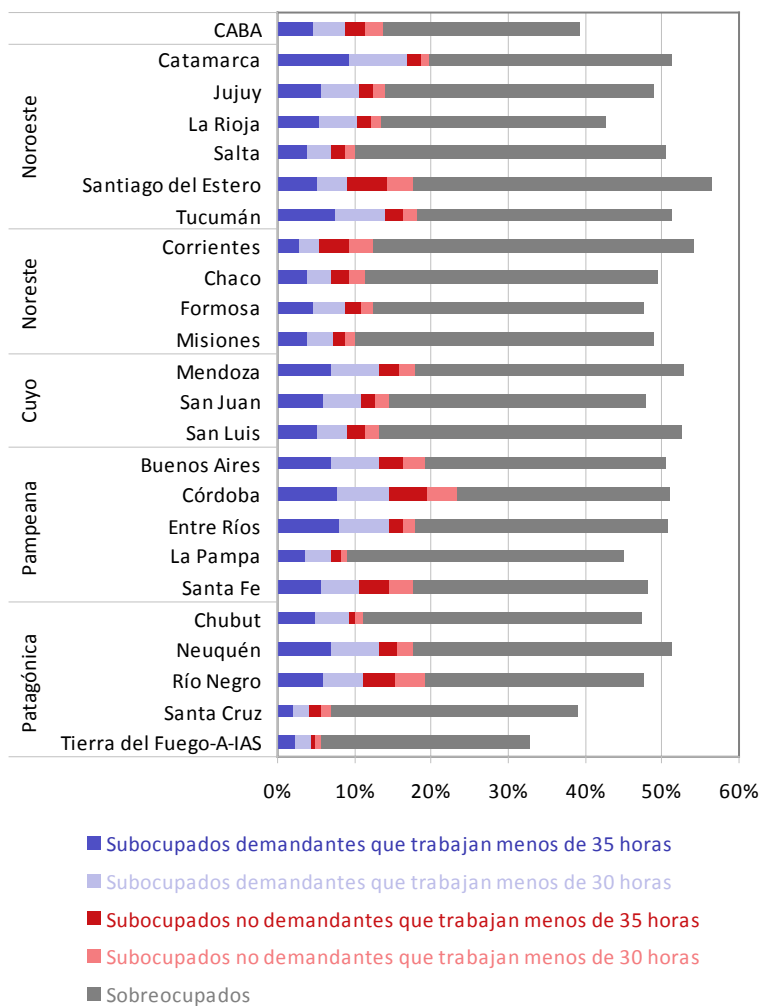


En las otras jurisdicciones el porcentaje de subocupados demandantes, que trabajan menos de 30 o 35 horas semanales, varía de 4,1% a 16,8% entre Santa Cruz y Catamarca, respectivamente. Además, como ocurre en la provincia de Santa Fe, son menos los subocupados que trabajan la misma cantidad de horas, pero que no desean trabajar más horas, es decir, el porcentaje de subocupados no demandantes, que varía de 1,2% a 8,7% entre la jurisdicción de Tierra del Fuego-A-IAS y la provincia de Córdoba, respectivamente.

Con relación a la participación de sobreocupados, dicho porcentaje toma valores del 25,6% al 41,7% para la CABA y Corrientes, respectivamente.

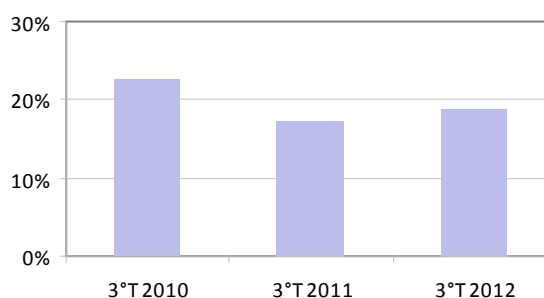
La provincia de Santa Fe se encuentra para todos los valores mencionados anteriormente en una posición intermedia entre las provincias (Gráfico 12.2).

Gráfico 12.2. Población económicamente activa según condición de subocupación y sobreocupación, por provincia. Tercer trimestre de 2012



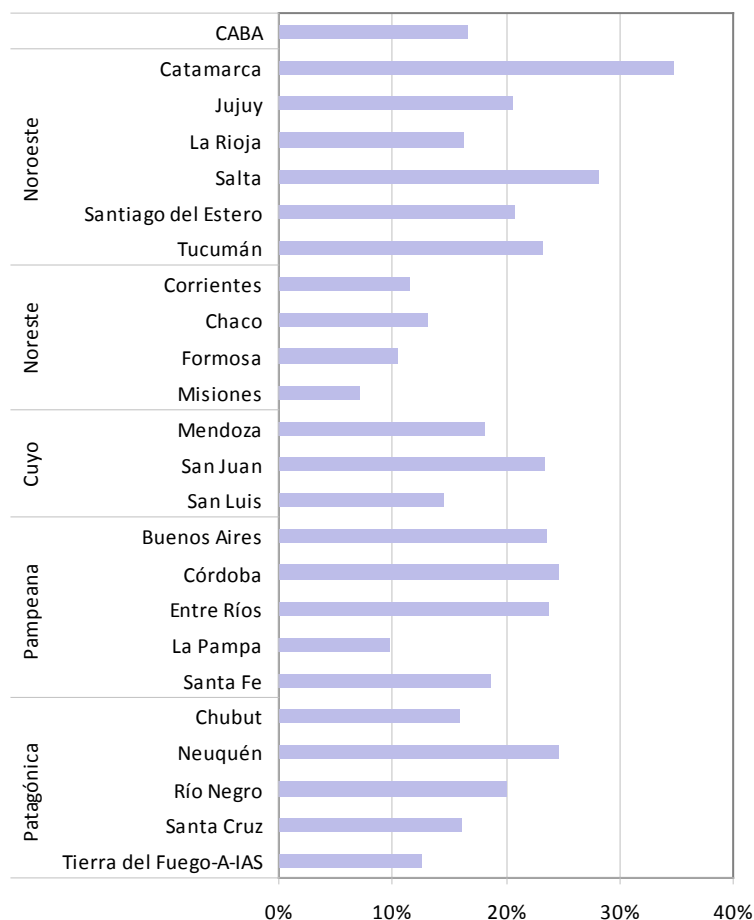
El grupo de demandantes de empleo está conformado por los desocupados y los ocupados que afirmaron estar buscando algún otro empleo, ocupación o actividad. El porcentaje que se presenta en la provincia de Santa Fe para el tercer trimestre disminuye de un año a otro, con una tasa de empleo demandante de 22,5% en 2010 y de 17,4% en 2011, mientras que en 2012 aumenta levemente a 18,7% (Gráfico 12.3).

Gráfico 12.3. Tasa de empleo demandante. Provincia de Santa Fe. Tercer trimestre. Años 2010 a 2012



En las demás provincias, el porcentaje de demandantes de empleo varía ampliamente. La tasa más baja se aprecia en la provincia de Misiones, 7,1%, y la más alta se da en Catamarca con 34,7%, lo que ubica a Santa Fe entre las provincias con valores intermedios (Gráfico 12.4).

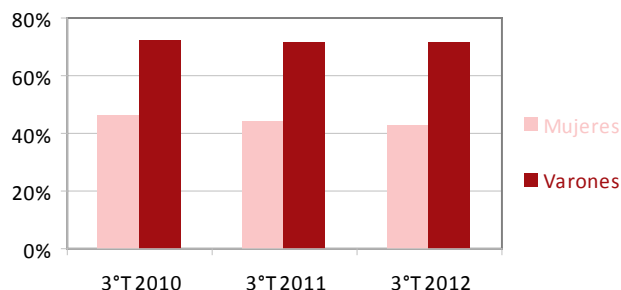
Gráfico 12.4. Tasa de empleo demandante, por provincia. Tercer trimestre de 2012



Población de 14 años y más

Para las principales tasas del mercado de trabajo se sigue apreciando una marcada diferencia con respecto al género. La tasa de actividad de la Provincia, en el tercer trimestre de 2010 al de 2012, es similar entre los varones mientras que disminuye levemente en las mujeres. La tasa de los varones mayores de 14 años en el tercer trimestre de 2012 es de 72,0%, encontrándose por sobre la tasa de actividad de las mujeres de igual edad de 43,1%, la cual en el tercer trimestre de 2010 fue de 46,1% (Gráfico 13.1).

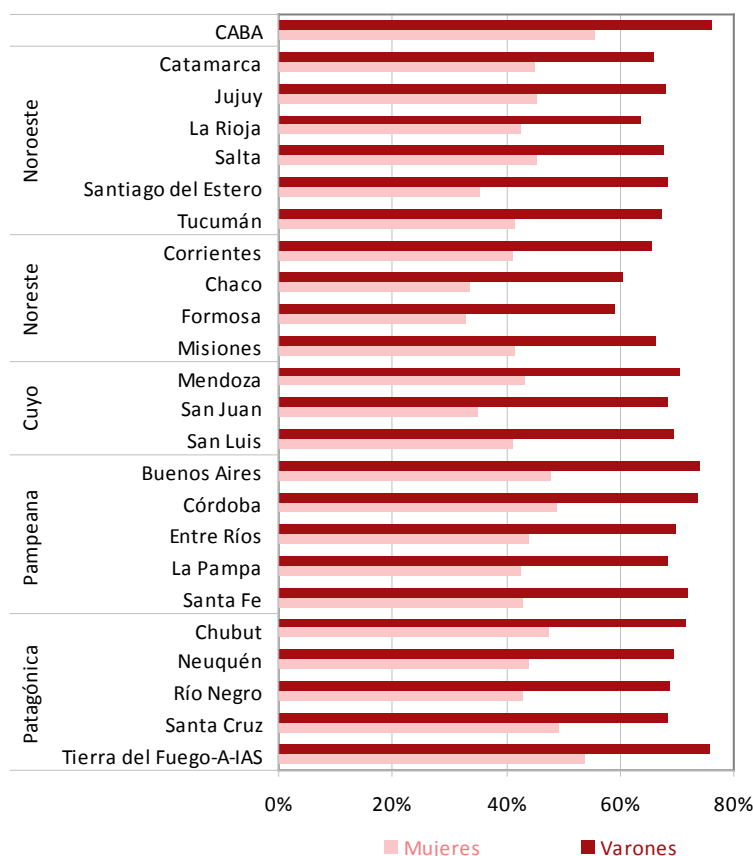
Gráfico 13.1. Tasa de actividad. Población de 14 años y más, varones y mujeres. Provincia de Santa Fe. Tercer trimestre. Años 2010 a 2012



En las demás provincias, igual que en Santa Fe, la tasa de actividad de los varones es superior a la de las mujeres. En el tercer trimestre de 2012 la tasa masculina de Santa Fe se encuentra en el quinto lugar entre los valores más altos. El primer lugar le corresponde a la CABA con el 76,1% y el último a la provincia de Formosa con el 59,2%.

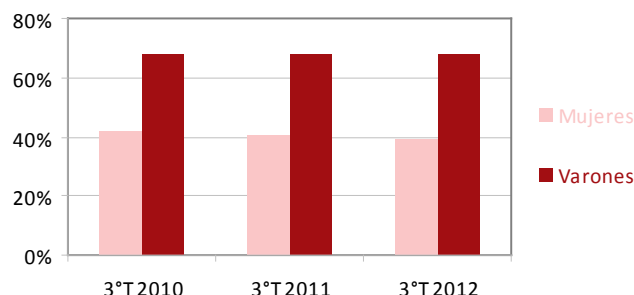
La tasa de actividad femenina de Santa Fe posee un lugar intermedio entre el valor más alto correspondiente a la CABA, de 55,5%, y el más bajo de la provincia de Formosa, de 32,9% (Gráfico 13.2).

Gráfico 13.2. Tasa de actividad. Población de 14 años y más, varones y mujeres, por provincia. Tercer trimestre de 2012



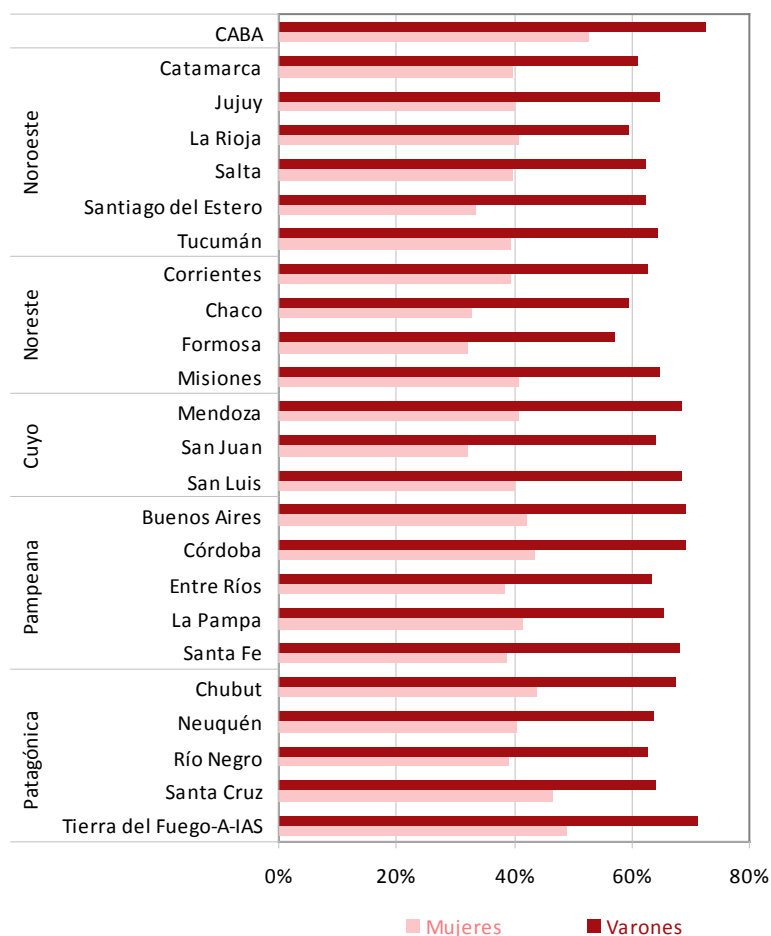
En relación a los mayores de 14 años, la tasa de empleo masculina de la provincia de Santa Fe es superior a la de las mujeres, de 68,1% y 38,9% en el tercer trimestre de 2012, respectivamente, tomando un valor algo inferior a los de los años anteriores en el caso de las mujeres (Gráfico 14.1).

Gráfico 14.1. Tasa de empleo. Población de 14 años y más, varones y mujeres. Provincia de Santa Fe. Tercer trimestre. Años 2010 a 2012



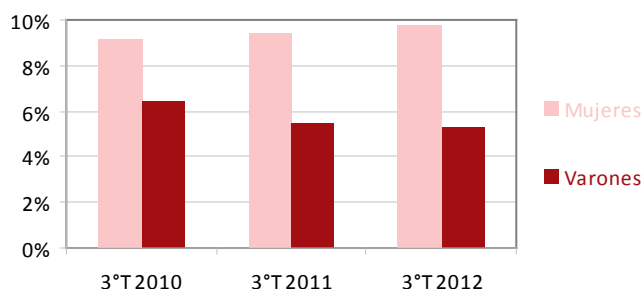
Como en el caso de la tasa de actividad, en todas las jurisdicciones la tasa de empleo de los varones mayores de 14 años es superior a la de las mujeres de la misma edad. La provincia de Formosa presenta la tasa de empleo más baja: 57,2% para los varones y 31,9% para las mujeres. Por otra parte, las tasas de empleo más altas corresponden a la CABA con 72,5% para los varones y 52,5% para las mujeres (Gráfico 14.2).

Gráfico 14.2. Tasa de empleo. Población de 14 años y más, varones y mujeres, por provincia. Tercer trimestre de 2012



La tasa de desocupación de la provincia de Santa Fe presenta diferencias en cuanto al género de las personas mayores de 14 años, es menor la de los varones. Con respecto a los años anteriores, la tasa masculina disminuye de 6,4% a 5,3%, mientras que la de las mujeres además de ser superior crece, de 9,1% a 9,7% (Gráfico 15.1).

Gráfico 15.1. Tasa de desocupación. Población de 14 años y más, varones y mujeres. Provincia de Santa Fe. Tercer trimestre. Años 2010 a 2012

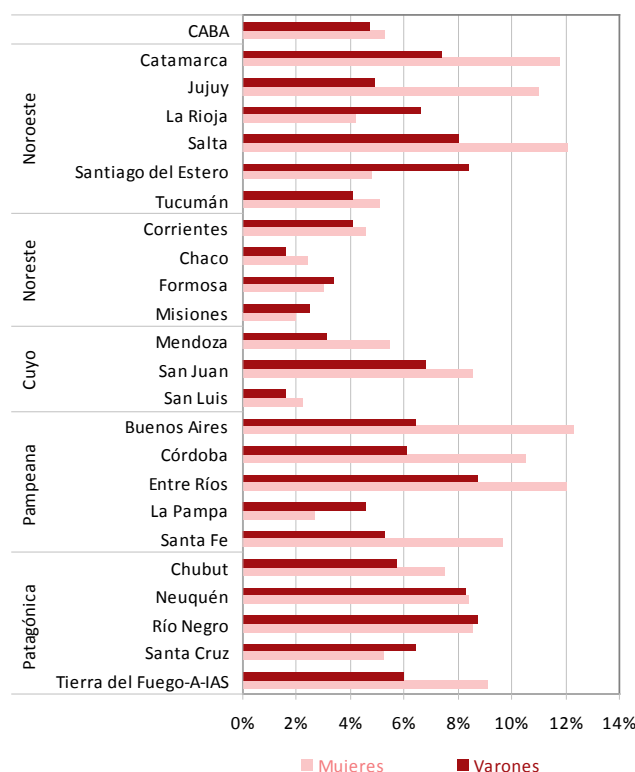


En las provincias se da la misma relación de dependencia que en Santa Fe, ya que la tasa de desocupación depende del sexo de las personas, en la mayoría de las jurisdicciones es menor para los varones y mayor para las mujeres. Con excepción de las provincias de Santiago del Estero, La Rioja y La Pampa, donde la tasa de desocupación predominante es la de varones sobre mujeres: 8,4%, 6,6% y 4,6% en los varones sobre 4,8%, 4,2% y 2,7% en las mujeres, respectivamente.

Misiones presenta la tasa más baja de desocupación de las mujeres, 2,0%. Por otra parte las más altas corresponden a las provincias de Buenos Aires, Salta y Entre Ríos, por encima del 12%. Santa Fe, con el 9,7%, se ubica entre las provincias con valores más altos.

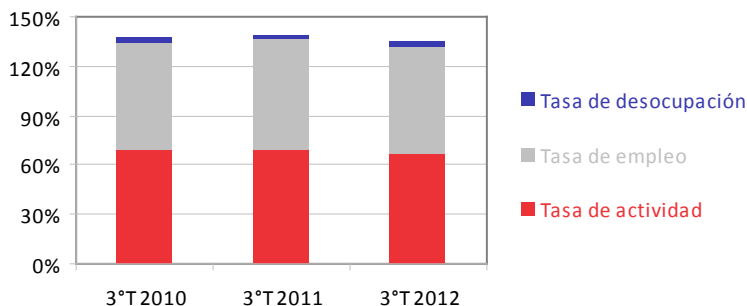
Con respecto a los varones, el valor más bajo se observa también en las provincias de Chaco y San Luis, ambas con un 1,6%; y los más altos corresponden a Río Negro, Entre Ríos, Santiago del Estero, Neuquén y Salta, con valores superiores a 8% (Gráfico 15.2).

Gráfico 15.2. Tasa de desocupación. Población de 14 años y más, varones y mujeres, por provincia. Tercer trimestre de 2012



Con respecto a los jefes o jefas de hogar, las principales tasas del mercado laboral son más optimistas, cuando se las compara con las de la población en general y las de los mayores de 14 años. En Santa Fe en el tercer trimestre de 2012 la tasa de actividad es de 67,1% (menor valor de los tres años registrados); la tasa de empleo es de 65,1% (también es el menor valor) y la tasa de desocupación es de 3,0% (igual al del año anterior, e inferior al del 2010, de 4,1%; Gráfico 16.1).

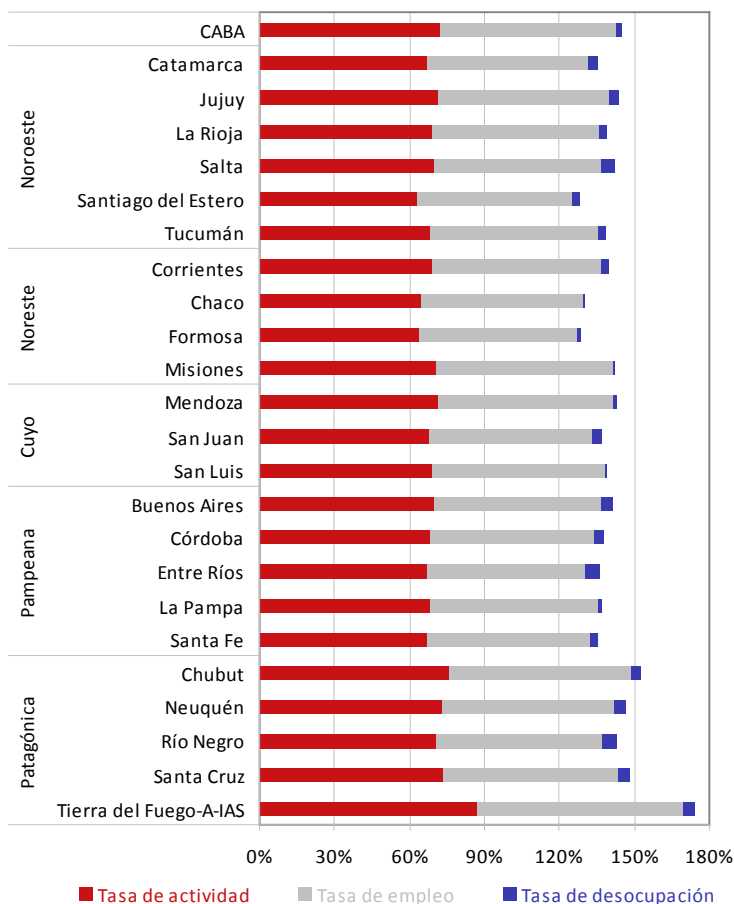
Gráfico 16.1. Jefes/as de hogar según principales tasas del mercado de trabajo. Provincia de Santa Fe. Tercer trimestre. Años 2010 a 2012



En las provincias los valores de las tasas de actividad de los jefes o jefas de hogar se mueven entre el 63,4% y el 86,9%, de las respectivas jurisdicciones de Santiago del Estero y Tierra del Fuego-A-IAS.

Con respecto a la tasa de empleo de los jefes/as de hogar, los valores se encuentran entre 61,8% y 83,0%. A la vez Santa Fe se encuentra en una posición central con respecto a las demás provincias para los tres indicadores. Por último, la tasa de desocupación de los jefes/as de hogar presenta valores que oscilan entre el 0,6% y 6,4%, correspondientes a las provincias de Chaco y Río Negro (Gráfico 16.2).

Gráfico 16.2. Jefes/as de hogar según principales tasas del mercado de trabajo, por provincia. Tercer trimestre de 2012



Como se aprecia en las Gráficos⁴ 17, 18 y 19, se divide a la población por edad y sexo. En la provincia de Santa Fe, en el tercer trimestre de 2012, el grupo que más se destaca es el de varones de 30 a 64 años al presentar los mejores valores con la mayor tasa de actividad, 92,6%, y de empleo, 89,5%; y con la menor tasa de desocupación de 3,3%. Los valores son similares a los de los años anteriores. Los grupos de mujeres de igual edad, entre 30 y 64 años, y el de varones más jóvenes de 14 a 29 años tienen números muy similares en las tasas de actividad -alrededor de 60%- y de empleo -alrededor de 54%- , mientras que difieren en la tasa de desocupación, las mujeres son favorecidas 5,7% vs 10,5%, en el tercer trimestre de 2012. Por último el grupo de las mujeres más jóvenes, de 14 a 29 años, presentan el panorama más lejano: con la menor tasa de actividad de 39,8% y de empleo de 31,7%; y con la mayor tasa de desocupación de 20,1% que aumentó fuertemente, ya que en el tercer trimestre de 2011 fue de 16,5%.

Gráfico 17. Tasa de actividad. Provincia de Santa Fe. Tercer trimestre. Años 2010 a 2012

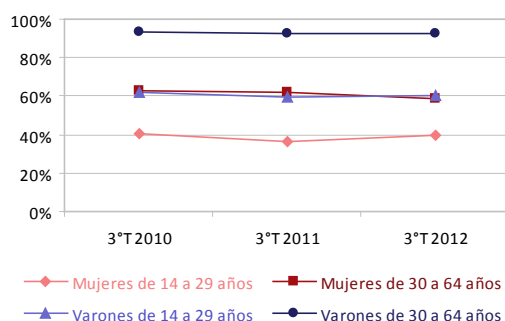


Gráfico 18. Tasa de empleo. Provincia de Santa Fe. Tercer trimestre. Años 2010 a 2012

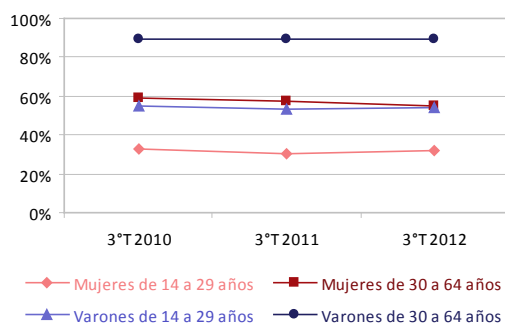
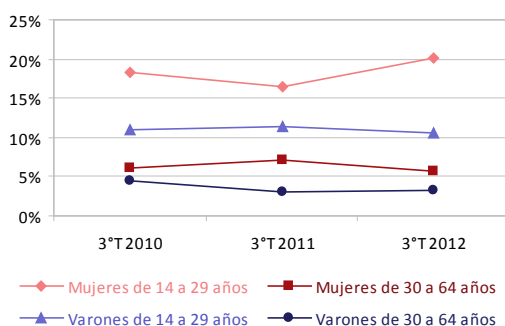


Gráfico 19. Tasa de desocupación. Provincia de Santa Fe. Tercer trimestre. Años 2010 a 2012

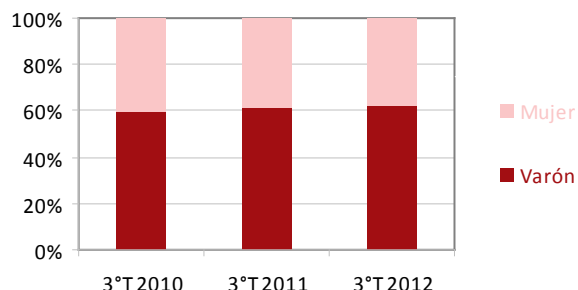


4) Las cifras correspondientes a valores absolutos se presentan redondeadas en centenas.

Ocupados mayores de 14 años

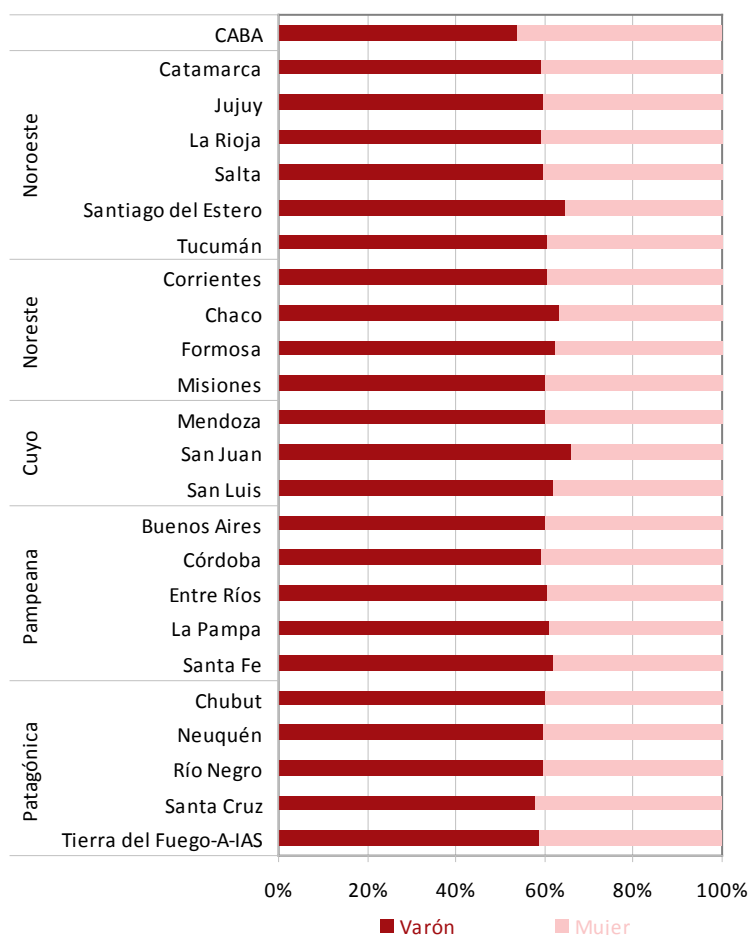
Particularmente, para las personas ocupadas mayores de 14 años en la provincia de Santa Fe, la composición por género se asemeja en los distintos períodos donde predominan los varones. En el tercer trimestre de 2012, el 61,7% de los ocupados son varones y el 38,3% mujeres (Gráfico 20.1).

Gráfico 20.1. Población de 14 años y más ocupada según sexo. Provincia de Santa Fe. Tercer trimestre. Años 2010 a 2012



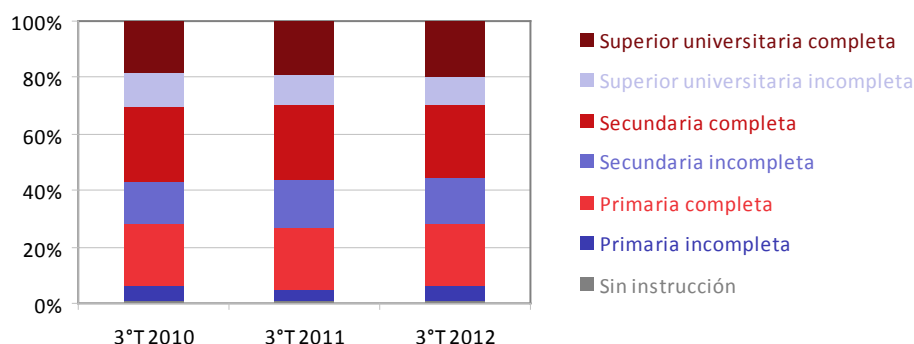
San Juan y Santiago del Estero son las provincias en donde más predominan los varones ocupados, ya que el 65,8% y el 64,5% de todos los ocupados mayores de 14 años son varones, respectivamente. Dicha diferencia es menor para las demás provincias. Sin embargo, siempre se mantiene la predominancia masculina en mayor o en menor medida. El mínimo valor se aprecia en la CABA con un 53,9% de varones ocupados y un 46,1% de mujeres. Por su parte, Santa Fe se encuentra en un lugar intermedio entre las provincias (Gráfico 20.2).

Gráfico 20.2. Población de 14 años y más ocupada según sexo, por provincia. Tercer trimestre de 2012



La distribución del nivel de instrucción entre las personas ocupadas mayores de 14 años de la provincia de Santa Fe se mantiene de un período a otro, es decir del tercer trimestre de 2010 al de 2012. El porcentaje de personas con secundario incompleto o menos va del 43,0% a 44,1% en el tercer trimestre de 2012, recíprocamente. La población con estudios secundarios completos o más representaban el 57,0%, mientras que en el 2012 alcanzan el 55,8% (Gráfico 21.1).

Gráfico 21.1. Población de 14 años y más ocupada según máximo nivel de instrucción alcanzado. Provincia de Santa Fe. Tercer trimestre. Años 2010 a 2012

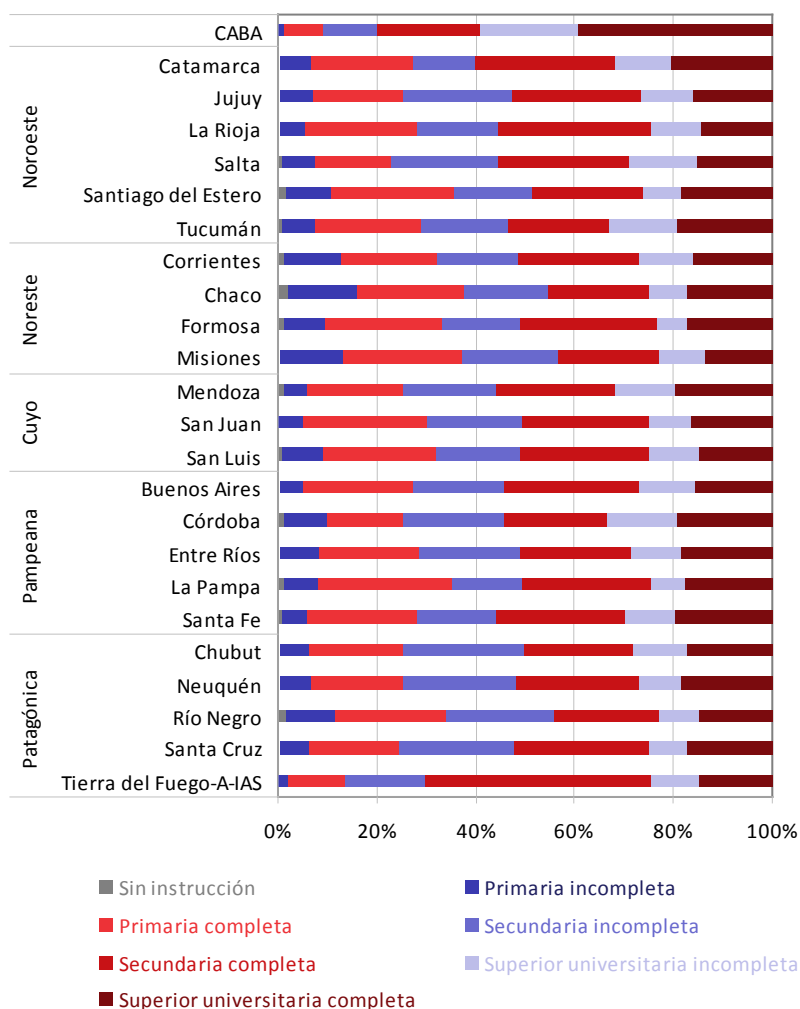


En las provincias de Misiones, Río Negro, Chaco y Santiago del Estero, más de la mitad de las personas de 14 años y más ocupadas alcanzó a lo sumo la secundaria incompleta.

Si se observa la situación más favorable en cuanto a la educación media de los mayores de 14 años ocupados, se aprecia principalmente en la CABA un 80,1% de personas con secundario completo y más. En tanto, en Tierra del Fuego-A-IAS se registra un 70,2% y en Catamarca, 60,2%, mientras que en Santa Fe llega al 55,8%.

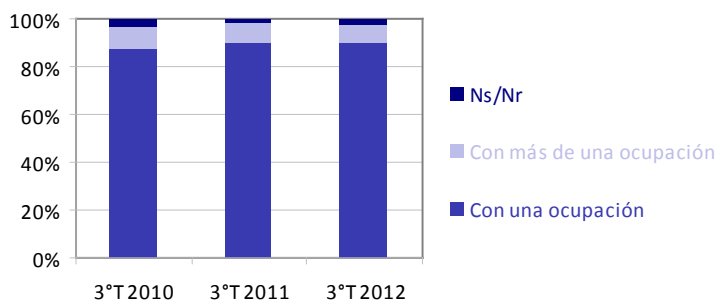
La CABA y Catamarca son las provincias con más proporción de personas mayores de 14 años ocupadas que tienen universitario completo, de 39,4% y 20,3%, respectivamente. Mientras que Santa Fe se acerca a este valor, con 19,5% (Gráfico 21.2).

Gráfico 21.2. Población de 14 años y más ocupada según máximo nivel de instrucción alcanzado, por provincia. Tercer trimestre de 2012



A nivel general, gran parte de la población ocupada de 14 años o más de la provincia de Santa Fe posee sólo una ocupación. Dicha proporción aumenta del tercer trimestre de 2010 al de 2012, de 87,1% a 89,7% (Gráfico 22.1).

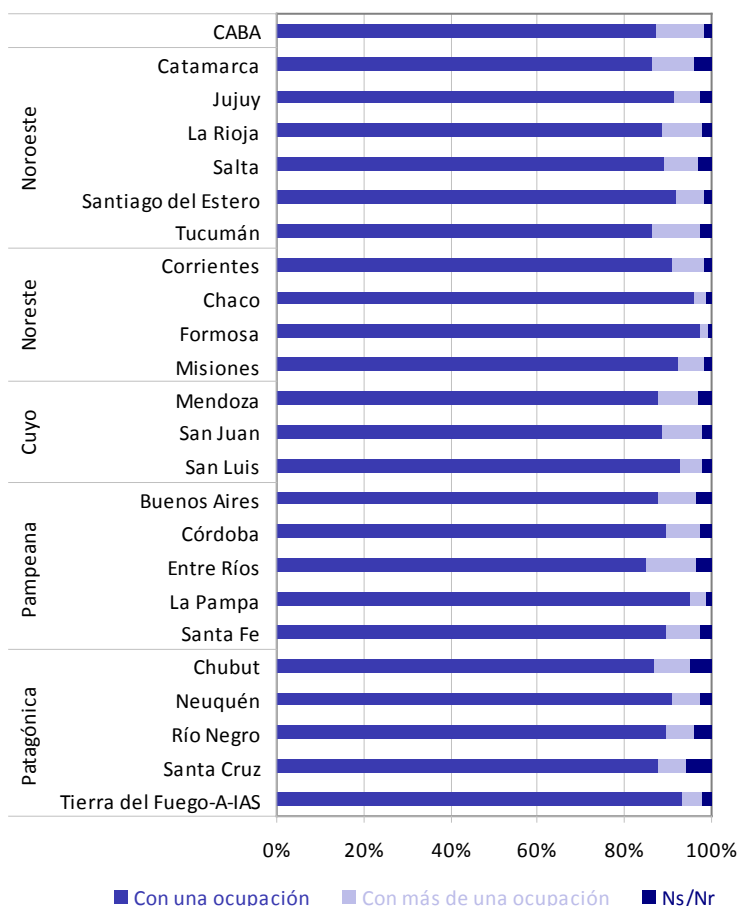
Gráfico 22.1. Población de 14 años y más ocupada según cantidad de ocupaciones. Provincia de Santa Fe. Tercer trimestre. Años 2010 a 2012



Las provincias también presentan predominancia de una sola ocupación. El porcentaje de población ocupada mayor de 14 años con una ocupación varía entre 84,8% y 97,2%, correspondientemente a las provincias de Entre Ríos y Formosa.

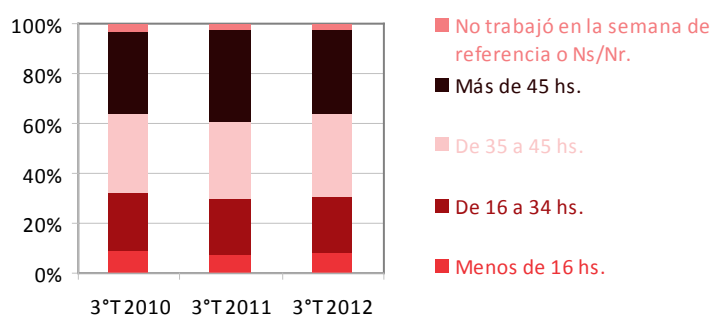
Entre Ríos, la CABA Y Tucumán se destacan por ser las jurisdicciones con mayor porcentaje de personas con más de una ocupación, de 11,7; 11,0% y 10,8%, respectivamente. Por su parte, Santa Fe se ubica entre los valores medios de las provincias (Gráfico 22.2).

Gráfico 22.2. Población de 14 años y más ocupada según cantidad de ocupaciones, por provincia. Tercer trimestre de 2012



Teniendo en cuenta la cantidad de horas laborales de las personas ocupadas de 14 años y más, se aprecia que en el tercer trimestre de este año -2012- la mayoría de las personas trabajan entre 35 y 45 horas semanales, a diferencia de los años anteriores cuando predominaban las personas que trabajaban más de 45 horas. En segundo lugar se encuentran aquellas personas que trabajan más de 45 horas por semana. En menor medida hay personas que trabajan de 16 a 34 horas en la semana y sólo un grupo muy reducido trabaja menos de 16 horas. En este último período, tercer trimestre de 2012, el 33,6% trabaja entre 35 y 45 horas, el 32,9% más de 45 horas por semana, el 22,6% trabaja entre 16 y 34 horas, el 8,2% menos de 16 horas semanales y el 2,7% restante no trabajó en la semana de referencia o no sabe y no contesta (Gráfico 23.1).

Gráfico 23. Población de 14 años y más ocupada según horas trabajadas. Provincia de Santa Fe. Tercer trimestre. Años 2010 a 2012

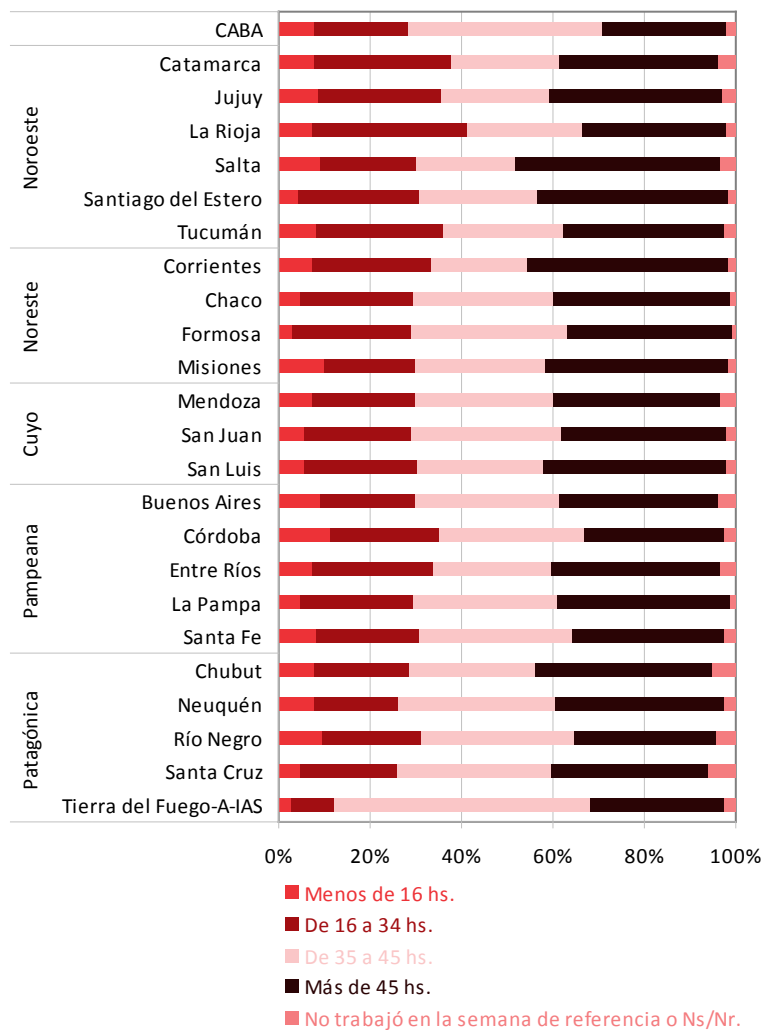


En las demás provincias, predominan las personas ocupadas que trabajan más de 45 horas, excepto en Tierra del Fuego-A-IAS, la CABA, Santa Fe, Río Negro y Córdoba donde predominan los que trabajan entre 35 y 45 horas, y en La Rioja donde son más frecuentes los que trabajan entre 16 y 34 horas en la semana.

Las provincias que presentan los mayores porcentajes de personas ocupadas que trabajan más de 45 horas resultan ser: Salta con un 44,8%, Corrientes con 43,7%, Santiago del Estero con 41,9% y Misiones con 40,0%. Las jurisdicciones que muestran proporciones altas entre 35 y 45 horas de trabajo semanales son: Tierra del Fuego-A-IAS con el 56,2% y la CABA con el 42,9%.

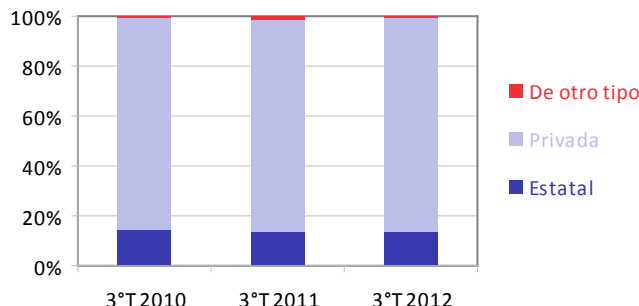
La provincia con mayor porcentaje de ocupados que trabajan menos de 16 horas semanales es Córdoba con el 11,2% de los ocupados (Gráfico 23.2).

Gráfico 23.2. Población de 14 años y más ocupada según horas trabajadas, por provincia. Tercer trimestre de 2012



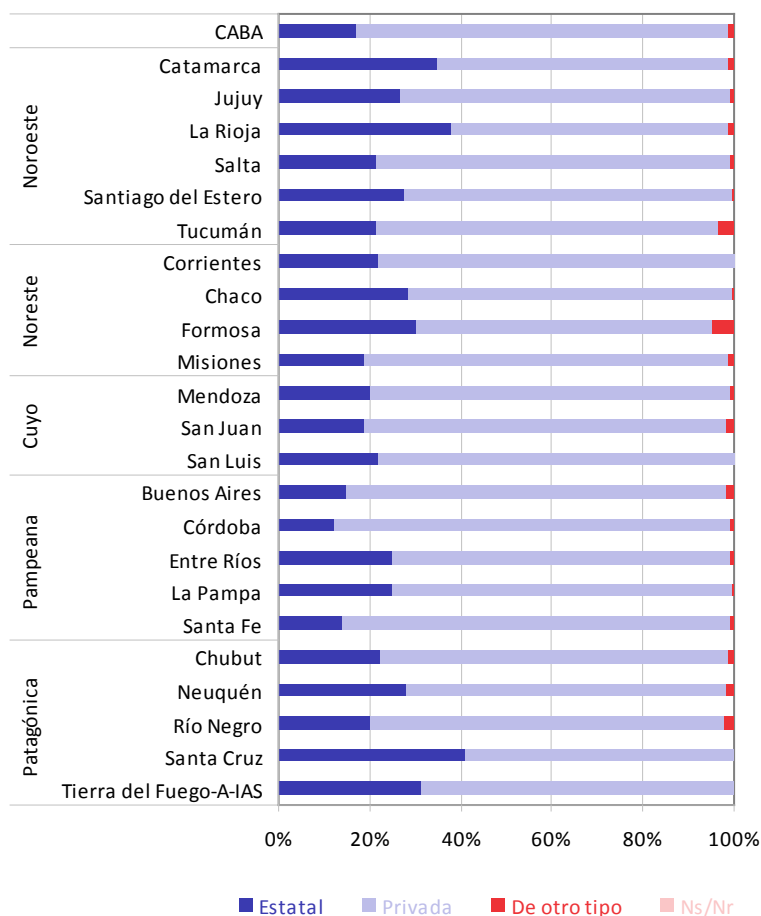
Analizando la población ocupada de 14 años y más, según tipo de empresa en la que trabaja, se encuentran tres clasificaciones principales: el sector privado que es el predominante, el sector público y el resto de los sectores que lo conforman la minoría de los trabajadores. La provincia de Santa Fe, en el tercer trimestre de 2012, presenta una proporción de ocupados en empresas privadas de 85,2%, en el sector público de 13,8% y en otro sector de 1,0% (Gráfico 24.1).

Gráfico 24.1. Población de 14 años y más ocupada según tipo de empresa en la que trabaja. Provincia de Santa Fe. Tercer trimestre. Años 2010 a 2012



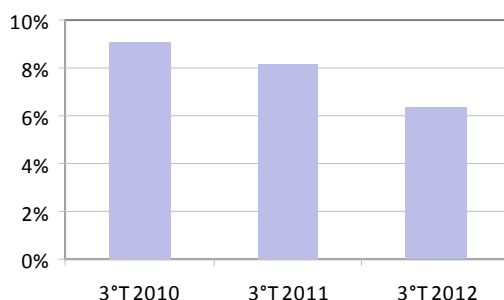
En las provincias se observan diferencias respecto de las participaciones en los diferentes sectores empresariales. Las jurisdicciones de Córdoba, Santa Fe, Buenos Aires y la CABA presentan los mayores porcentajes de ocupados que desempeñan sus actividades en el sector privado, entre 86,7% y 81,4%, respectivamente. Las provincias con mayor participación en el sector estatal son Santa Cruz con el 40,9% y La Rioja con el 38,0%. Formosa toma el máximo porcentaje de personas ocupadas en empresas de "otro tipo", de 5,0% (Gráfico 24.2).

Gráfico 24.2. Población de 14 años y más ocupada según tipo de empresa en la que trabaja, por provincia. Tercer trimestre de 2012



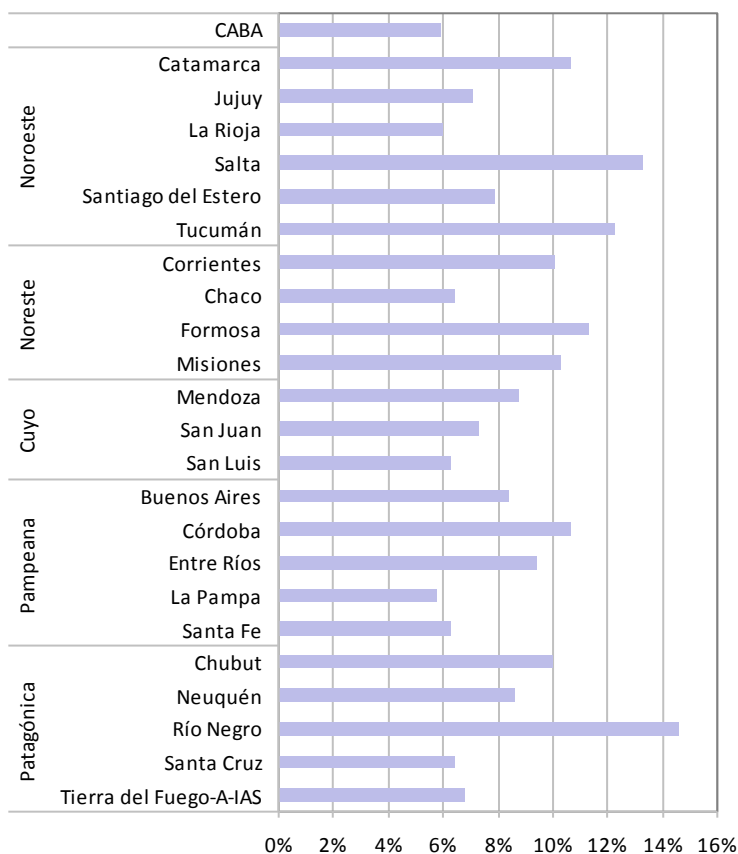
En Santa Fe, en el tercer trimestre de 2012, el 93,7% de la población ocupada de 14 años o más tienen más de 3 meses de antigüedad en sus ocupaciones, el 6,3% restante son nuevos ocupados⁵; algo menor al porcentaje de nuevos ocupados de los períodos anteriores de 2010 y 2011, de 9,1% y 8,2%, respectivamente (Gráfico 25.1).

Gráfico 25.1. Porcentaje de nuevos ocupados. Provincia de Santa Fe. Tercer trimestre. Años 2010 a 2012



Con relación a las provincias existen diferencias respecto del porcentaje de nuevos ocupados, ya que el mismo oscila entre 5,8% y 14,6%. Las provincias de Río Negro, Salta, Tucumán y Formosa presentan los mayores valores, superiores a 11%; mientras que La Pampa y la CABA presentan valores por debajo del 6%. El porcentaje de nuevos ocupados de Santa Fe se encuentra entre las provincias con valores bajos, con el 6,3% (Gráfico 25.2).

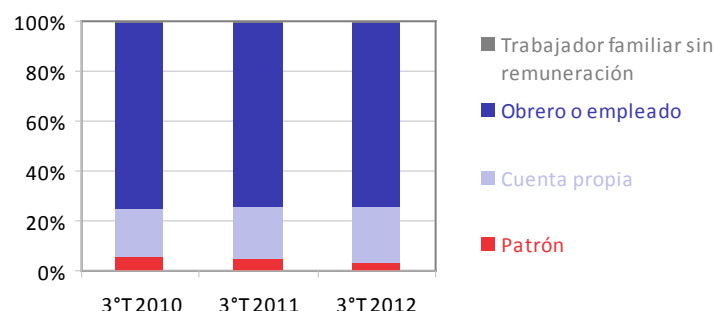
Gráfico 25.2. Porcentaje de nuevos ocupados, por provincia. Tercer trimestre de 2012



5) Nuevos ocupados: son aquellas personas que están ocupadas hace tres meses o menos.

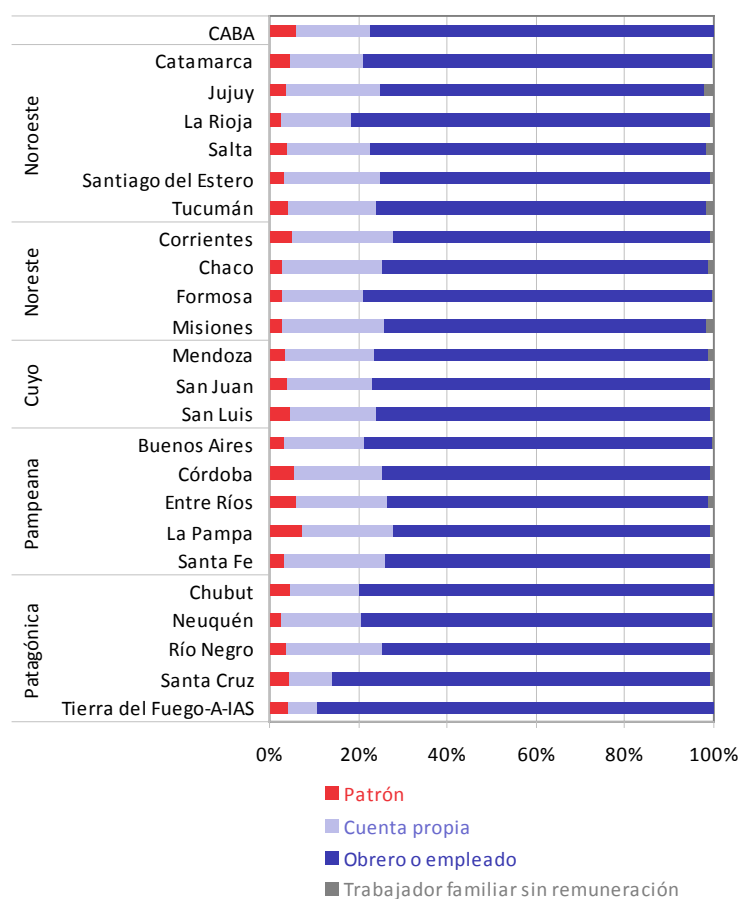
Se aprecia la distribución de la población de 14 años o más, según categoría ocupacional en la provincia de Santa Fe. Los asalariados abarcan la gran mayoría, casi tres cuartos de la población; del resto de ocupados predominan los trabajadores por cuenta propia, luego en menor medida le siguen los patrones y, por último, los trabajadores familiares sin remuneración. En el tercer trimestre de 2012, los asalariados representan el 73,3%, los trabajadores independientes el 22,5%, los patrones el 3,5% y los trabajadores familiares sin remuneración el 0,7% (Gráfico 26.1).

Gráfico 26.1. Población de 14 años y más ocupada según categoría ocupacional. Provincia de Santa Fe. Tercer trimestre. Años 2010 a 2012



Tierra del Fuego-A-IAS y Santa Cruz sobresalen por tener mayor participación de obreros o empleados, superiores a 85%. En Corrientes hay un 23,0% de cuentapropistas; es la provincia con mayor porcentaje. Con respecto a los patrones, la mayor proporción corresponde a La Pampa, 7,2%, y la menor a La Rioja, 2,6% (Gráfico 26.2).

Gráfico 26.2 Población de 14 años y más ocupada según categoría ocupacional, por provincia. Tercer trimestre de 2012



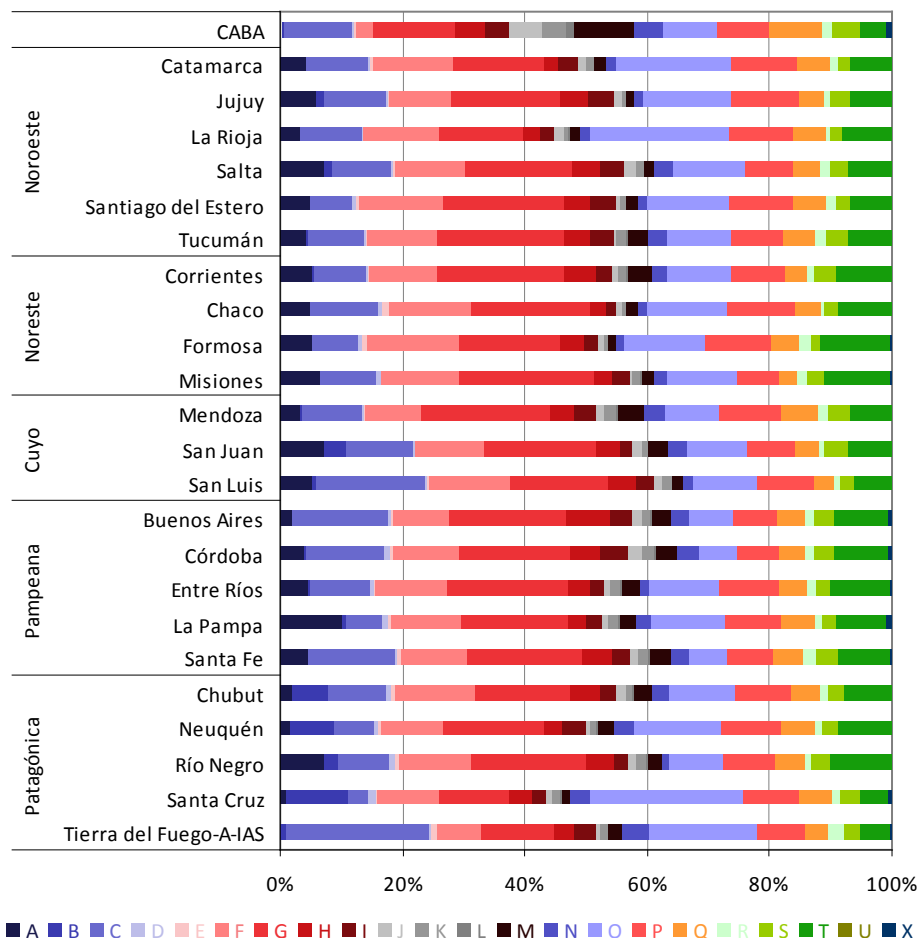
Si se estudia la división de las personas ocupadas de 14 años y más según rama de actividad, se destacan tres actividades principales en la provincia de Santa Fe en el tercer trimestre de 2012. La primera es el *Comercio al por mayor y al por menor, reparación de vehículos automotores y motocicletas* (G), donde el 18,8% de las personas ocupadas de la Provincia trabaja en el rubro. La segunda actividad es *Industrias manufactureras* (C), con una participación de 14,4%. La tercera actividad destacada es *Construcción* (F), con el 10,7% de participación. Las siguientes tres actividades en importancia son *Actividades de los hogares como empleadores; actividades no diferenciadas de los hogares como productores de bienes y servicios para uso propio* (8,4%); *Enseñanza* (7,4%), y *Administración pública y defensa; planes de seguridad social de afiliación obligatoria* (6,4%).

A partir del primer trimestre de 2012, las Ramas de Actividades que mide el INDEC se han adecuado a la Clasificación Industrial Internacional Uniforme de Todas las Actividades Económicas (CIIU Rev. 4), por lo que se ha pasado de 13 ramas de actividad a 21. Por esta razón no se realiza la comparación con los trimestres de los dos años anteriores⁶.

Al analizar la participación de los ocupados mayores de 14 años en las diferentes ramas de actividad, se observan diferencias entre las provincias. Por un lado, se destacan dos actividades principales que, en promedio, superan el 12%. La actividad más importante es el *Comercio al por mayor y al por menor, reparación de vehículos automotores y motocicletas* (G). La provincia con mayor participación resulta Misiones, con el 22,2%, mientras que Santa Fe para este rubro se posiciona en el noveno lugar con el 18,8%. La actividad secundaria es la *Administración pública y defensa; planes de seguridad social de afiliación obligatoria* (O), y la provincia que se destaca es Santa Cruz con un porcentaje de 24,9% de los ocupados; Santa Fe y Córdoba ocupan los últimos lugares entre las provincias, con el 6,4% y 6,1%, respectivamente. La tercera actividad resulta la *Construcción* (F), destacándose con un 14,8% la provincia de Formosa. La cuarta actividad es *Industrias manufactureras* (C) y la provincia que sobresale es Tierra del Fuego-A-IAS, con el 23,5%. Santa Fe se encuentra en cuarto lugar con el 14,4% (Gráfico 27.2).

6) Ver Web OIT: <http://laborsta.ilo.org/applv8/data/isic4s.html>

Gráfico 27. Población de 14 años y más ocupada según rama de actividad, por provincia. Tercer trimestre de 2012

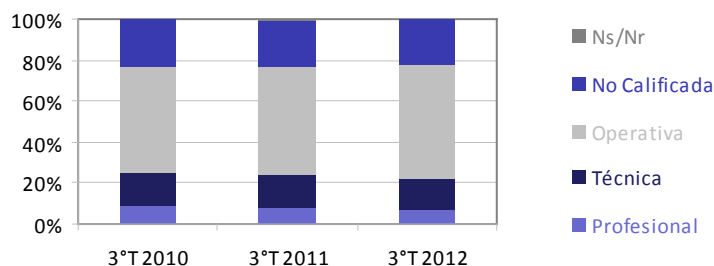


Referencias del Gráfico 27.

- | | | | |
|---|--|---|---|
| A | Agricultura, ganadería, silvicultura y pesca | L | Act. inmobiliarias |
| B | Explotación de minas y canteras | M | Act. profesionales, científicas y técnicas |
| C | Industrias manufactureras | N | Act. de servicios administrativos y de apoyo |
| D | Suministro de electricidad... | O | Administración pública y defensa... |
| E | Suministro de agua... | P | Enseñanza |
| F | Construcción | Q | Act. de atención de la salud humana... |
| G | Comercio... | R | Act. artísticas... |
| H | Transporte y almacenamiento | S | Otras Act. de servicios |
| I | Act. de alojamiento y de servicio de comidas | T | Act. de los hogares como empleadores... |
| J | Información y comunicaciones | U | Act. de organizaciones y órganos extraterritoriales |
| K | Act. financieras y de seguros | X | No pueden clasificarse ... |

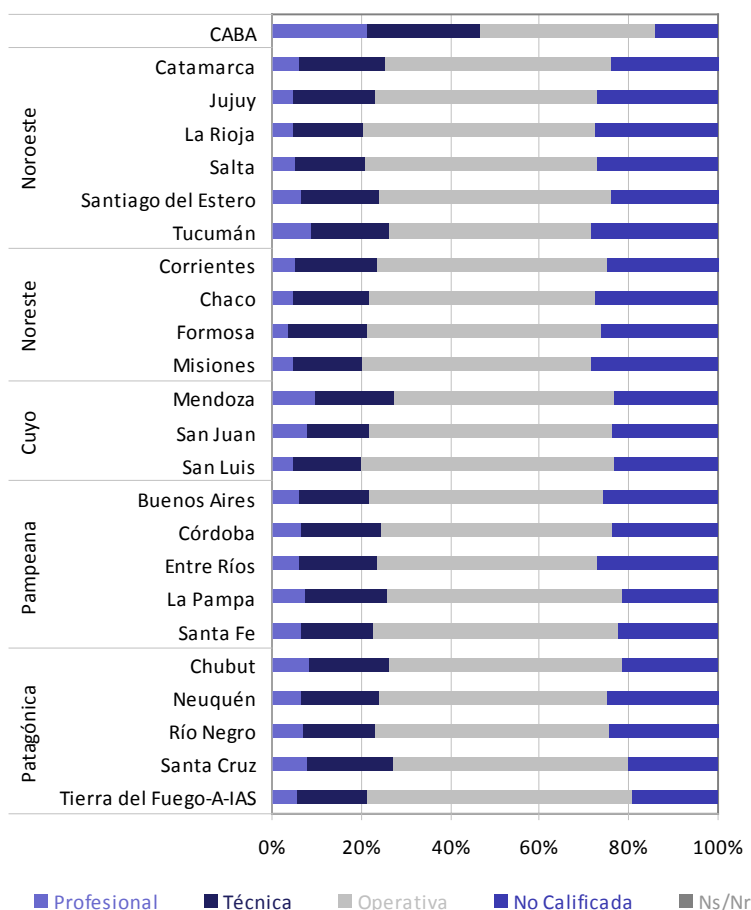
En la provincia de Santa Fe la calificación de las ocupaciones se reparte, en el tercer trimestre de 2012, principalmente entre el grupo de operarios, de 54,8%, le sigue el grupo de trabajadores no calificados, 22,4%, luego los técnicos, 16,1%, y el resto está conformado por un grupo minoritario de profesionales, de 6,7%, con similares valores en el mismo trimestre del año anterior (Gráfico 28.1).

Gráfico 28.1. Población de 14 años y más ocupada según calificación de la ocupación. Provincia de Santa Fe. Tercer trimestre. Años 2010 a 2012



A excepción de la CABA, todas las provincias poseen el mismo orden según calificación porcentual de los ocupados mayores de 14 años. En promedio, la mitad de los ocupados resultan ser operarios. La provincia que tiene el máximo porcentaje es Tierra del Fuego-A-IAS, 59,3%. Alrededor de un cuarto de los ocupados no posee calificación, tomando la provincia de Tucumán el máximo valor de 28,6%. Los técnicos alcanzan en promedio al 17,3% de los ocupados, y los profesionales el 7,0% de los mismos. La provincia de Santa Fe toma valores intermedios con respecto a la posición de todas las provincias. El total de ocupados de la CABA presenta un 39,0% de operarios, un 25,6% de técnicos, un 21,3% de profesionales y el resto, un 14,1%, sin calificación (Gráfico 28.2).

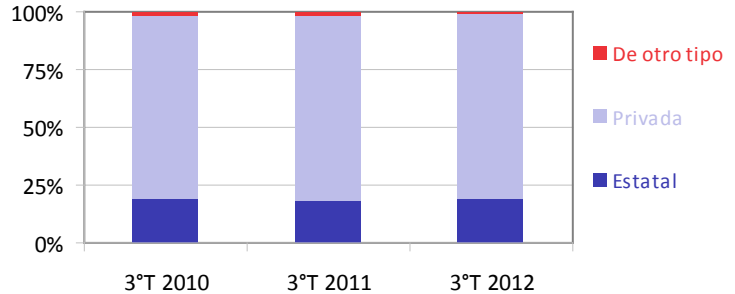
Gráfico 28.2. Población de 14 años y más ocupada según calificación de la ocupación, por provincia. Tercer trimestre de 2012



Asalariados de 14 años y más

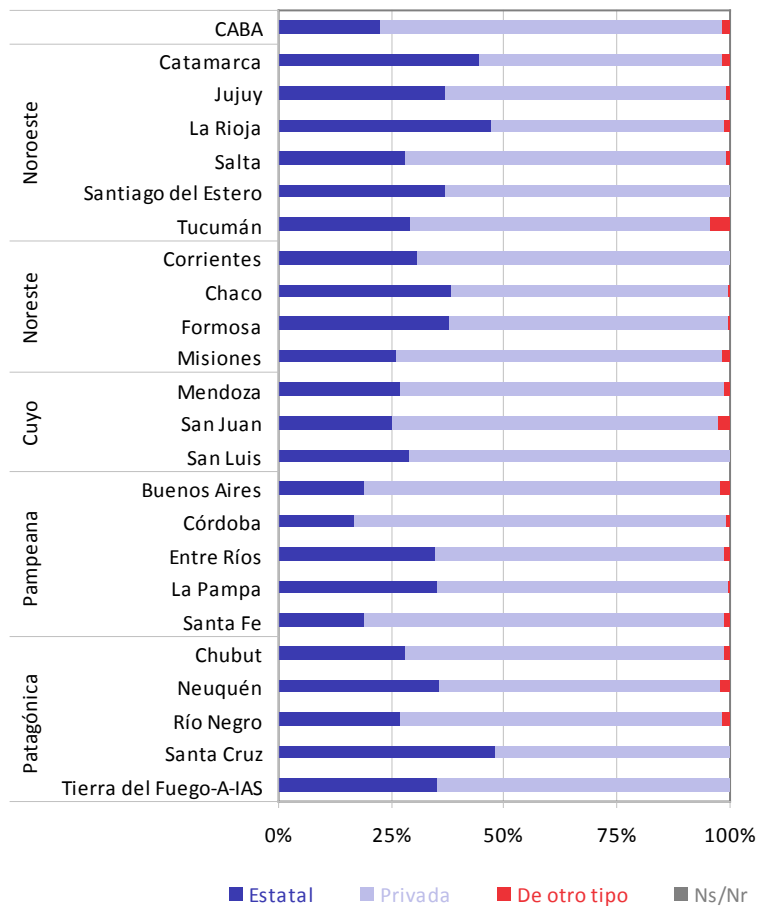
Particularmente la mayoría de los asalariados son empleados de empresas privadas. En Santa Fe, en el tercer trimestre de 2012, representan el 80,0%, el 18,8% son empleados públicos y el 1,2% trabajan en otro tipo de empresas (Gráfico 29.1).

Gráfico 29.1. Asalariados de 14 años y más según tipo de empresa en la que trabaja. Provincia de Santa Fe. Tercer trimestre. Años 2010 a 2012



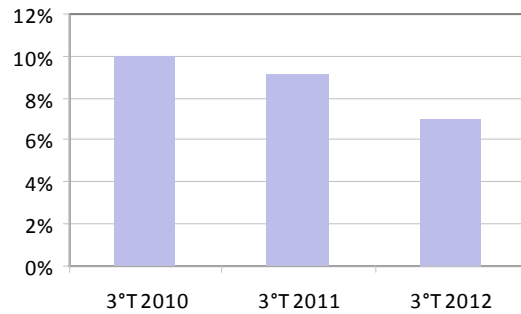
En el tercer trimestre de 2012, las provincias con menor proporción de asalariados que trabajan en empresas privadas son La Rioja con el 51,4%, Santa Cruz, con el 52,0%, y Catamarca con el 53,8% del total de sus asalariados. El mayor valor lo toma la provincia de Córdoba con el 82,2%, y Santa Fe sigue tomando el segundo lugar con el 80,0% (Gráfico 29.2).

Gráfico 29.2. Asalariados de 14 años y más según tipo de empresa en la que trabaja, por provincia. Tercer trimestre de 2012



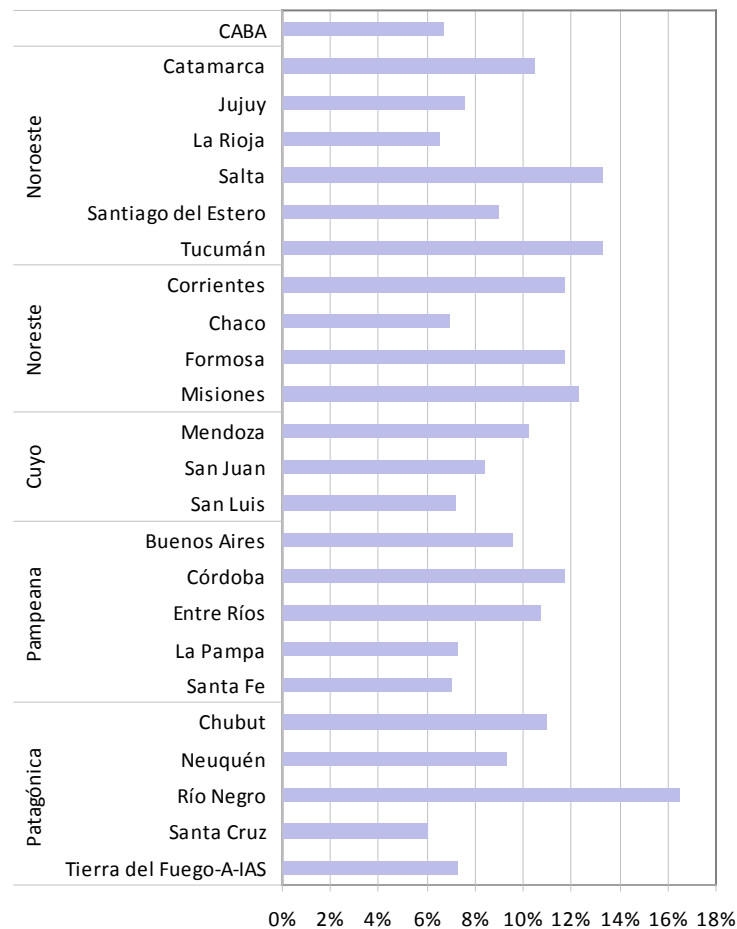
Con respecto a la antigüedad de la ocupación de los asalariados de 14 años y más, el 7,0% de ellos tiene una nueva ocupación dentro de los últimos 3 meses en la provincia de Santa Fe, en el tercer trimestre de 2012; este valor desciende respecto al tercer trimestre de 2010, que fue de 10,0%.

Gráfico 30.1 Porcentaje de nuevos asalariados. Provincia de Santa Fe. Tercer trimestre. Años 2010 a 2012



Con relación a las provincias existen diferencias respecto del porcentaje de nuevos ocupados en el grupo de asalariados, ya que el mismo oscila entre el 6,0% y el 16,5%. Santa Cruz presenta el menor valor, mientras que Río Negro el mayor, y Santa Fe tiene un valor por debajo del intermedio (Gráfico 30.2).

Gráfico 30.2. Porcentaje de nuevos asalariados, por provincia. Tercer trimestre de 2012



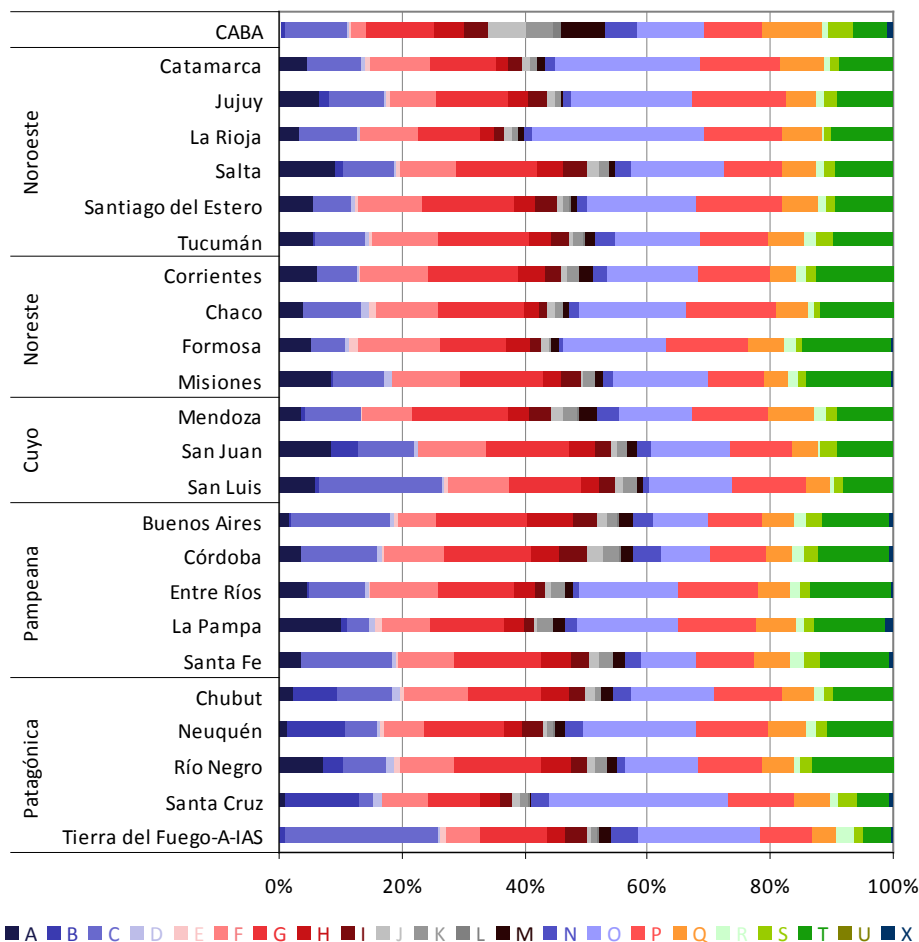
En la provincia de Santa Fe, en el tercer trimestre de 2012, las ramas de actividad que se destacan en los asalariados, o sea los obreros o empleados, son tres. En primer lugar se ubica *Industrias manufactureras (C)*, con el 14,9%. En segundo lugar *Comercio al por mayor y al por menor, reparación de vehículos automotores y motocicletas (G)*, con el 14,4%. Le sigue en orden de importancia *Actividades de los hogares como empleadores; actividades no diferenciadas de los hogares como productores de bienes y servicios para uso propio (T)*, con el 11,3% de asalariados (Gráfico 31.1).

A partir del primer trimestre de 2012 las Ramas de Actividades que mide el INDEC se han adecuado a la Clasificación Industrial Internacional Uniforme de Todas las Actividades Económicas (CIIU Rev. 4), por lo que se ha pasado de 13 ramas de actividad a 21. Por esta razón no se realiza la comparación con los trimestres de los dos años anteriores⁷.

Con respecto a los asalariados en la participación de las ramas de actividad entre las provincias se destacan las mismas dos actividades que para los ocupados, aunque en diferente orden, primero Administración pública y luego Comercio. Por otra parte, la tercera más importante es la Enseñanza. La *Administración pública, defensa y seguridad social obligatoria (O)* cobra mayor importancia con respecto a los asalariados, donde los porcentajes más destacados se dan en las provincias de Santa Cruz, 29,2%, y de La Rioja, 28,2%, Santa Fe se ubica en el penúltimo lugar, después de la provincia de Córdoba, de 8,8% y 8,2%, respectivamente. El *Comercio al por mayor y al por menor, reparación de vehículos automotores y motocicletas (G)* también se vincula en mayor medida con los asalariados, donde la provincia con mayor participación es Mendoza, de 15,5%, ocupando Santa Fe el quinto lugar entre las provincias con un 14,4% de participación. El tercer lugar es para la *Enseñanza (P)*, la provincia con mayor proporción en el rubro resulta Jujuy con un 15,2% (Gráfico 31.2).

7) Ver Web OIT: <http://laborsta.ilo.org/applv8/data/isic4s.html>

Gráfico 31. Asalariados de 14 años y más según rama de actividad, por provincia. Tercer trimestre de 2012

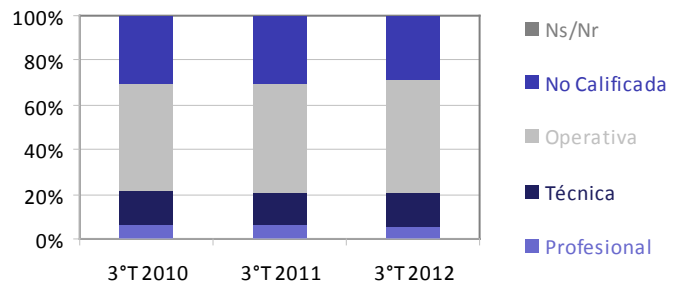


Referencias del Gráfico 31.

- | | |
|--|---|
| A Agricultura, ganadería, silvicultura y pesca | L Act. inmobiliarias |
| B Explotación de minas y canteras | M Act. profesionales, científicas y técnicas |
| C Industrias manufactureras | N Act. de servicios administrativos y de apoyo |
| D Suministro de electricidad... | O Administración pública y defensa... |
| E Suministro de agua... | P Enseñanza |
| F Construcción | Q Act. de atención de la salud humana... |
| G Comercio ... | R Act. artísticas ... |
| H Transporte y almacenamiento | S Otras Act. de servicios |
| I Act. de alojamiento y de servicio de comidas | T Act. de los hogares como empleadores... |
| J Información y comunicaciones | U Act. de organizaciones y órganos extraterritoriales |
| K Act. financieras y de seguros | X No pueden clasificarse... |

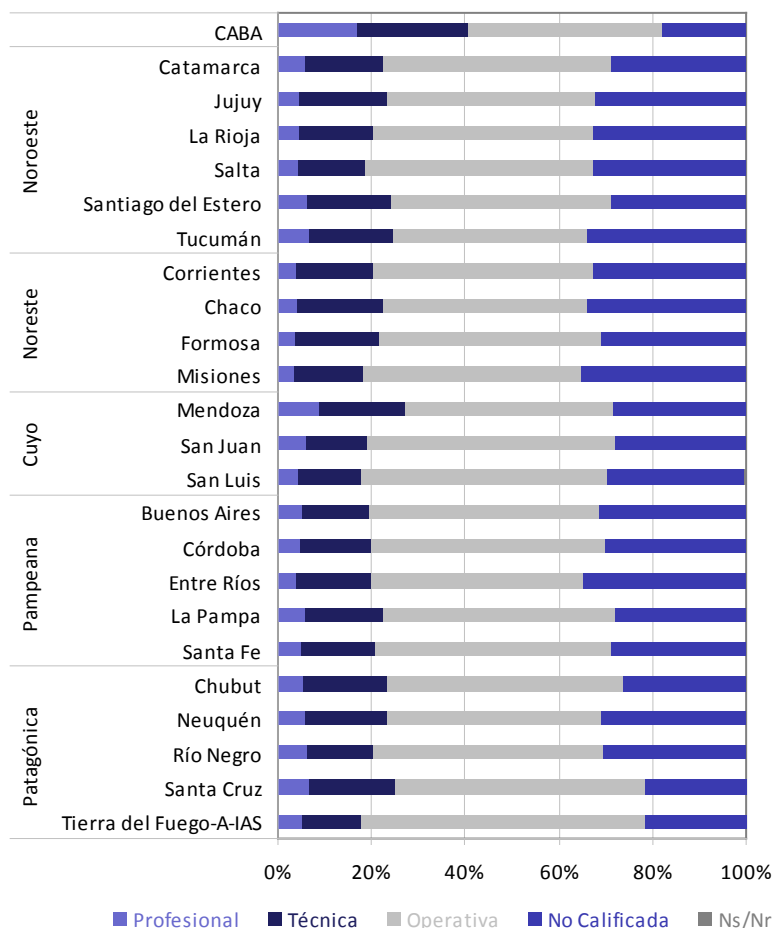
En la provincia de Santa Fe, los asalariados según calificación se reparten como el general de ocupados. En el tercer trimestre de 2012 el grupo que se destaca es el de operarios, que representan el 50,4% de los asalariados. Luego el de trabajadores no calificados, de 29,0%, le sigue el grupo de técnicos, de 15,6%, y el resto está conformado por los profesionales, 5,1%, cuyos valores son similares al año anterior (Gráfico 32.1).

Gráfico 32.1. Asalariados de 14 años y más según calificación de la ocupación. Provincia de Santa Fe. Tercer trimestre. Años 2010 a 2012



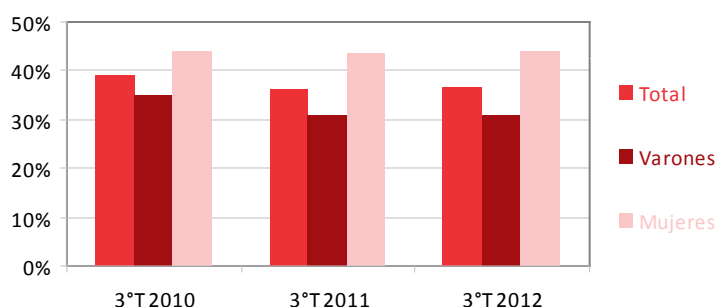
En las provincias el porcentaje de asalariados mayores de 14 años con calificación profesional se encuentra entre el 3,6% y el 17,1%, con calificación técnica entre 13,0% y 23,6%, con calificación operativa entre el 41,4% y 60,6%, y no calificada entre el 17,9% y el 35,3%. Santa Fe ocupa valores intermedios con respecto a los porcentajes de calificación entre las provincias. Misiones es la provincia que presenta el menor porcentaje de profesionales, 3,6%, y la jurisdicción de Tierra del Fuego-A-IAS de técnicos, 13,0%; en cambio la CABA presenta los mayores valores para ambas categorías, de 17,1% y 23,6%, respectivamente. Además presenta los menores valores para las categorías de operarios, de 41,4%, y sin calificación, de 17,9%; en consecuencia la misma posee la población con mayor calificación laboral (Gráfico 32.2).

Gráfico 32.2. Asalariados de 14 años y más según calificación de la ocupación, por provincia. Tercer trimestre de 2012



Como es sabido para los asalariados, ya sea empleados u obreros, es un derecho, entre tantos otros, que se les realicen los correspondientes aportes jubilatorios. La carencia de estos últimos se toma a menudo como una medida que indica precarización laboral. En el tercer trimestre de 2012 en Santa Fe, al 36,3% de los asalariados no se les realizan los aportes en jubilación. Particularmente, si se dividen los asalariados por género, dicho porcentaje resulta mayor para las mujeres, de 44,0% versus el 30,9% de los asalariados varones sin descuento jubilatorio. Esta relación es similar a la de los años anteriores (Gráfico 33.1).

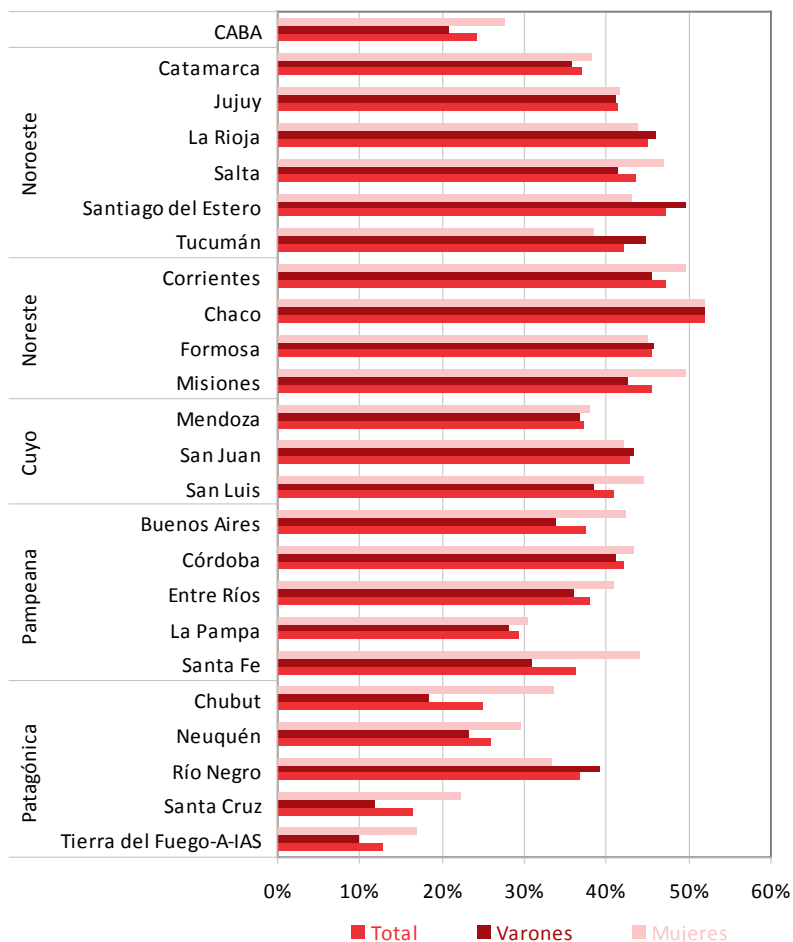
Gráfico 33.1. Asalariados de 14 años y más sin descuento jubilatorio según sexo. Provincia de Santa Fe. Tercer trimestre. Años 2010 a 2012



Con relación a este tema tan importante se observan discrepancias entre las provincias. Dicho porcentaje varía entre el 12,8% y el 51,9%. Las provincias más perjudicadas son Chaco, Corrientes, Santiago del Estero, Misiones, Formosa y La Rioja, donde los asalariados sin aportes de jubilación superan el 45%. En tanto, las provincias más favorecidas son Tierra del Fuego-A-IAS y Santa Cruz, donde la proporción es inferior al 17% de asalariados. Santa Fe, con el 36,3%, se encuentra en una situación intermedia entre ambas (Gráfico 33.2).

Por otro lado, con respecto al porcentaje por género entre las provincias, si bien en la mayoría de las mismas la proporción de mujeres sin aportes jubilatorios es mayor a la de varones, las más grandes diferencias se observan en Chubut, Santa Fe y Santa Cruz. En algunas provincias la situación es más pareja para ambos sexos, como en Chaco, Formosa y Jujuy, y en muy pocas la desventaja es mayor para los varones, como en Tucumán, Santiago del Estero y Río Negro.

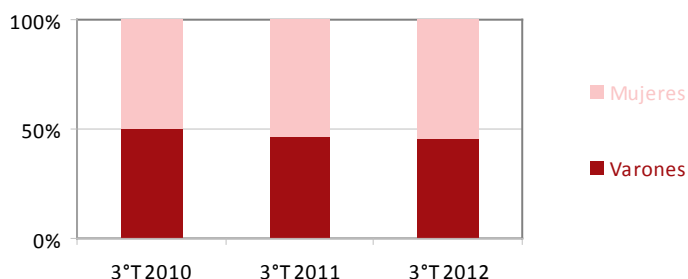
Gráfico 33.2 Asalariados de 14 años y más sin descuento jubilatorio según sexo, por provincia. Tercer trimestre de 2012



Desocupados de 14 años y más

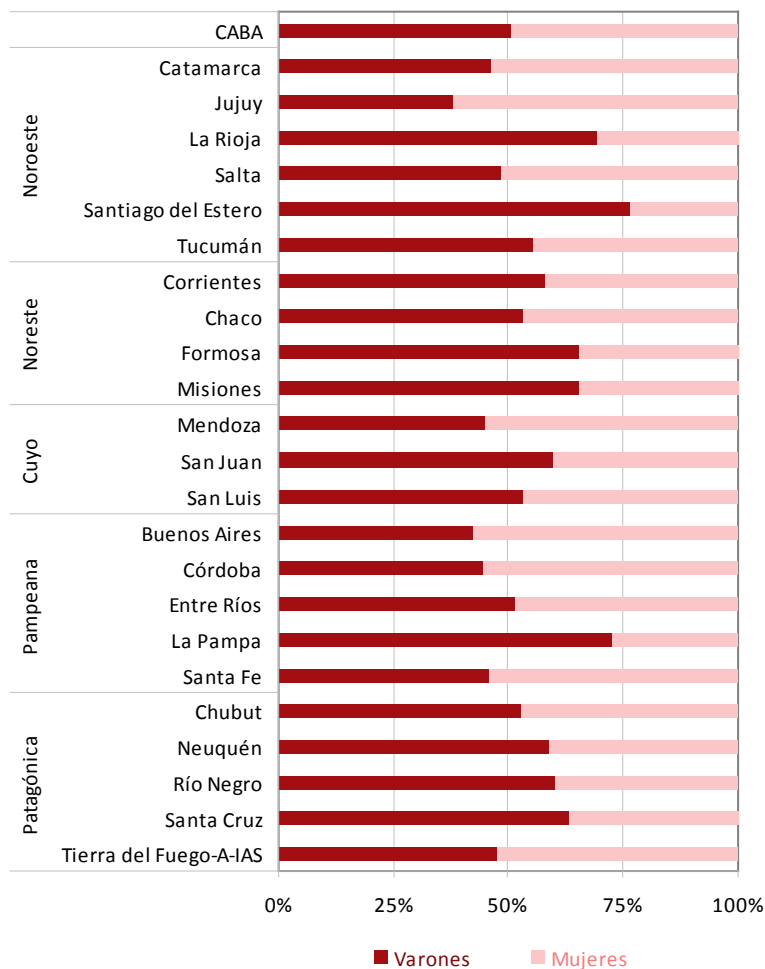
El porcentaje de población desocupada según género presenta una diferencia marcada en el tercer trimestre de 2012, ya que la porción de desocupados varones disminuye a 45,8% con respecto al año 2010 (50,2%), y la porción de mujeres en consecuencia aumenta a 54,2% (Gráfico 34.1).

Gráfico 34.1 Población de 14 años y más desocupada según sexo. Provincia de Santa Fe. Tercer trimestre. Años 2010 a 2012



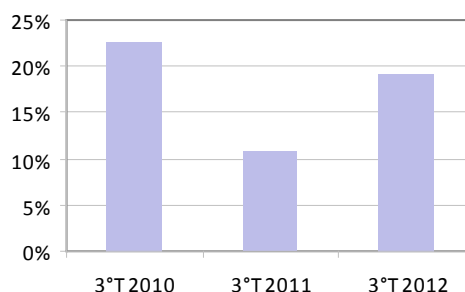
Con respecto a las provincias, la mayor diferencia de género de la población desocupada se observa en la predominancia masculina y la presentan las provincias de Santiago del Estero, La Pampa y La Rioja, con más del 70% de los desocupados varones. Inversamente, Santa Fe es una de las ocho provincias que presentan predominancia femenina de desocupación, con el 54,2% de mujeres desocupadas, mientras que Jujuy ocupa el primer lugar con el 61,9%. Para estas provincias, la brecha resulta menor que para aquellas con predominancia masculina de desocupados (Gráfico 34.2).

Gráfico 34.2 Población de 14 años y más desocupada según sexo, por provincia. Tercer trimestre de 2012



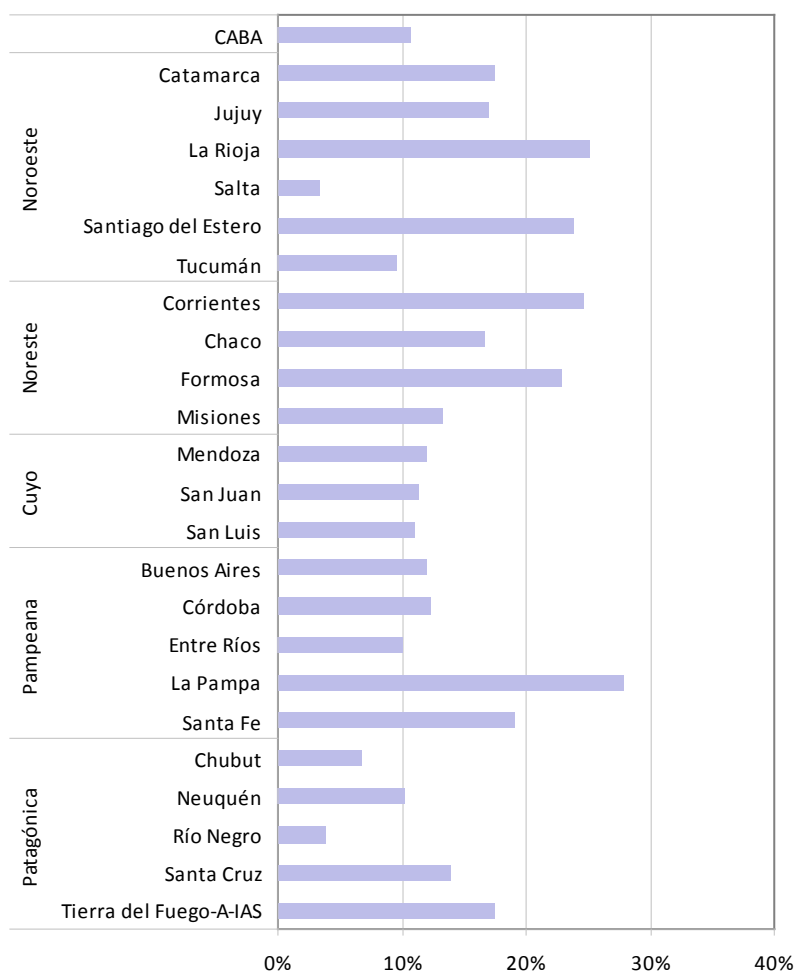
En la población de 14 años y más desocupada, según condición de desocupación, se aprecia como el porcentaje de personas desocupadas que buscan su primer empleo aumenta de 10,7% hasta 19,1% en el último año, acercándose al valor del tercer trimestre de 2010, de 22,7% (Gráfico 35.1).

Gráfico 35.1 Porcentaje de desocupados sin trabajo anterior. Provincia de Santa Fe. Tercer trimestre. Años 2010 a 2012



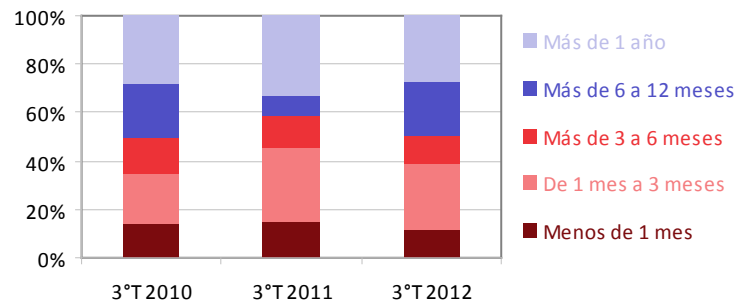
Entre las provincias la porción de desocupados que buscan su primer empleo varía de 3,3% a 27,8%, correspondientemente a Salta y La Pampa. Santa Fe, en cambio, se ubica por encima de las provincias con valores intermedios (Gráfico 35.2).

Gráfico 35.2 Porcentaje de desocupados sin trabajo anterior, por provincia. Tercer trimestre de 2012



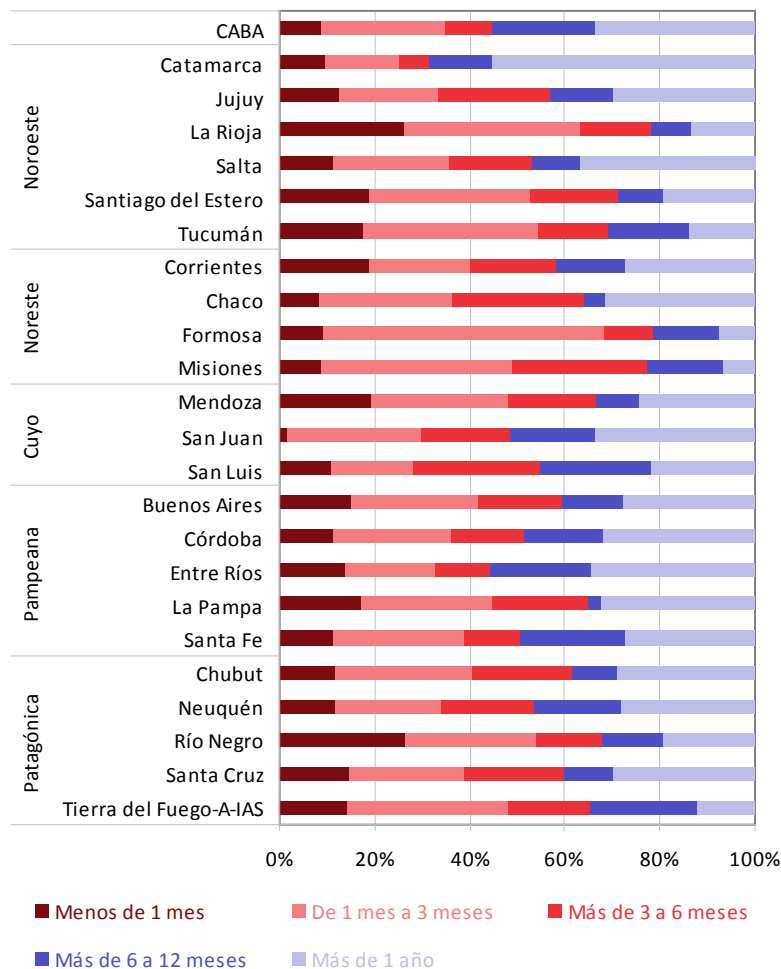
El tiempo de búsqueda de empleo de los desocupados varía del tercer trimestre de 2011 al de 2012 en la provincia de Santa Fe, volviéndose similar al del tercer trimestre de 2010. La proporción de personas desocupadas que están buscando trabajo desde 6 a 12 meses aumenta bruscamente en dicho período, desde 8,7% hasta 22,2%. Los grupos que cobran más importancia resultan, por un lado, aquel que busca trabajo desde hace 1 a 3 meses, con el 27,4% de los desocupados y, por el otro, aquel que lleva en la búsqueda de empleo más de 1 año, con el 27,0% de desocupados. Finalmente, los grupos minoritarios restantes son el 11,3% de desocupados que desde hace menos de 1 mes que buscan trabajo y el 12,0% restante de desocupados que llevan en la búsqueda entre 3 y 6 meses (Gráfico 36.1).

Gráfico 36.1 Población de 14 años y más desocupada según tiempo de búsqueda de empleo. Provincia de Santa Fe. Tercer trimestre. Años 2010 a 2012



Cuando se analiza el tiempo de búsqueda de empleo de la población mayor de 14 años desocupada, es evidente la diferencia entre las provincias. En Catamarca el 74,8% de los desocupados hace más de 3 meses que buscan empleo. En contraposición más del 60% de los desocupados de las provincias de Formosa y La Rioja llevan menos de 3 meses buscando empleo. Mientras que para Santa Fe se observa una ubicación intermedia con relación a las provincias (Gráfico 36.2).

Gráfico 36.2 Población de 14 años y más desocupada según tiempo de búsqueda de empleo, por provincia. Tercer trimestre de 2012



CONCLUSIONES

En el tercer trimestre de 2012, la composición de la población urbana de la provincia de Santa Fe es la siguiente: 42,3% en el Gran Rosario, 17,1% en el Gran Santa Fe y 40,6% en el Resto de la Provincia.

En la provincia de Santa Fe, la proporción de mujeres supera a la de varones con un 51,2%. Además exhibe una población envejecida junto con las provincias de Córdoba, Buenos Aires y la CABA, mostrando un promedio de 0,4 personas mayores de 64 años por hogar y un promedio de 0,6 niños menores de 14 años por hogar.

Santa Fe es una de las provincias que presenta mayor proporción de jefes de hogar, con un 32,7% de la población urbana total. Además, el 38,7% son los hijos del jefe de hogar y el 19,3% sus cónyuges. Por otro lado, prevalece el jefe de hogar masculino, cada 3 jefes de hogar 2 son hombres (66,9%) y 1 mujer (33,1%). En cuanto a la edad de los jefes de hogar se reparte similarmente entre los más jóvenes con hasta 49 años y aquellos mayores de 50. En cambio, si se toma sólo a las mujeres jefas de hogar, la proporción que tiene 50 años o más es mayor, el 60,9 %.

Conjuntamente, el 1,3% de las mujeres jóvenes de Santa Fe, entre 14 y 20 años, están casadas o unidas. Dicho valor, en las demás jurisdicciones oscila entre 0,3% y 2,6%.

En las provincias, en general, más de la mitad de los hogares tienen entre 2 y 4 personas, en promedio hay 3,4 personas por hogar. En tanto, Santa Fe presenta una alta proporción de hogares unipersonales, de 20,6% -junto con Córdoba, La Pampa y la CABA-, lo que disminuye el promedio de personas por hogar a 3,1.

Con respecto a los indicadores socioeconómicos, las tasas de actividad y de empleo en la provincia de Santa Fe en el tercer trimestre de 2012 disminuyen levemente a 44,9% y 41,7%, respectivamente, y la tasa de desocupación se mantiene en 7,0%, con relación al tercer trimestre de 2011.

Dentro de la población urbana económicamente activa de la provincia de Santa Fe en el tercer trimestre de 2012, los subocupados demandantes son proporcionalmente mayores a los subocupados no demandantes. Además los mayores valores corresponden a los sobreocupados del total provincial urbano, con el 30,6% de la PEA, valor que disminuyó 3,6 puntos porcentuales con respecto al tercer trimestre de 2011. Mientras que el grupo de demandantes de empleo -desocupados y ocupados que buscan otra actividad- representan el 18,7% en Santa Fe, la que se ubica entre las provincias con valores similares al promedio.

La tasa de actividad de los varones mayores de 14 años es superior a la de las mujeres de igual edad, con 72,0% y 43,1%, respectivamente, para la provincia de Santa Fe. Algo similar ocurre con la tasa de empleo con 68,1% y 38,9%, correspondientemente. Ambos comportamientos son compartidos con las demás provincias. Mientras que la relación de género se invierte con la tasa de desocupación, la masculina resulta de 5,3% (entre los valores intermedios de las provincias) y la femenina de 9,7% (entre las provincias con valores superiores). Particularmente los jefes de hogar poseen las mejores tasas. En Santa Fe la tasa de actividad es de 67,1%, la de empleo de 65,1%, encontrándose entre las provincias con valores más bajos, y la tasa de desocupación es de 3,0%, número similar al promedio de las provincias.

Entre las personas ocupadas mayores de 14 años de la provincia de Santa Fe, predominan los varones, con el 61,7%. Dicha composición por sexo se asemeja a las demás provincias, excepto en la CABA que se reparte más parejamente entre varones y mujeres, con el 53,9% de varones. En cambio, la distribución del nivel de instrucción de las personas ocupadas varía entre las provincias. Santa Fe es una de las más instruidas. El 55,8%

de los ocupados poseen estudios secundarios completos y más. Por otro lado, alrededor de 9 de cada 10 ocupados posee sólo un trabajo.

En las provincias en general, el porcentaje de ocupados aumenta a medida que se incrementan las horas semanales, donde 1 de cada 3 de ellos trabaja más de 45 horas semanales, mientras que en Santa Fe 1 de cada 3 ocupados trabaja entre 35 y 45 horas semanales. Además, el tipo de empresa en donde más trabajan los ocupados y, particularmente los asalariados, es en el sector privado, con el 85,2% de los ocupados -ubicándose entre las provincias con porcentajes más altos-. El resto de los ocupados trabajan en el sector público u otros sectores.

En Santa Fe, el porcentaje de nuevos ocupados desciende a 6,3%, es decir hace tres meses o menos que ingresaron al mercado laboral y, particularmente del total de asalariados, también los nuevos ocupados descienden a 7,0%. Los asalariados representan el 73,3% de los ocupados, los cuentapropistas ascienden a 22,5% de los mismos y los patrones disminuyen a 3,5%, con respecto al tercer trimestre de 2011.

Las principales ramas de actividad⁸ de las personas ocupadas de 14 años y más varían entre las provincias. Las mismas para Santa Fe son: *Comercio*⁹, la cual representa el 18,8% de los ocupados; *Industria manufacturera*, con el 14,4%, y *Construcción* con 10,7%. Particularmente para los asalariados las dos primeras ramas siguen siendo las más destacadas, ahora con el orden invertido, mientras que le sigue: *Servicio doméstico*¹⁰.

El ordenamiento de la calificación ocupacional, tanto para los ocupados como los asalariados, es similar para las provincias -excepto la CABA que presenta mayor calificación laboral-. Para los asalariados de la provincia de Santa Fe, en orden decreciente resultan: la mitad de operarios, 29,0% de trabajadores sin calificación, los técnicos alcanzan el 15,6%, y los profesionales el 5,1% de los asalariados.

Por otro lado, al 36,3% de los asalariados a nivel provincial no se les realiza aportes en jubilación, valor que se mantiene con respecto al mismo trimestre del 2011. Entre las provincias dicho porcentaje fluctúa entre 12,8% y 51,9%. Dividiendo por género, el mismo aumenta para las mujeres y disminuye para los varones. Santa Fe presenta una de las mayores diferencias con prevalencia femenina.

El porcentaje de la población desocupada con relación al género es más desperejo entre las provincias. Santa Fe presenta predominancia femenina de desocupación con un 54,2%. Además de los desocupados, el 19,1% son considerados nuevos ocupados, es decir ingresarían por primera vez al mercado laboral. Este porcentaje se duplicó con relación al tercer trimestre de 2011. En cuanto al tiempo de desempleo, en Santa Fe el 38,7% de las personas desocupadas hace 3 meses como máximo que buscan empleo, mientras que el 27,0% hace más de un año.

8) A partir del primer trimestre de 2012, las Ramas de Actividades que mide el INDEC se han adecuado a la Clasificación Industrial Internacional Uniforme de Todas las Actividades Económicas (CIIU Rev. 4), por lo que se ha pasado de 13 ramas de actividad a 21.

9) Comercio al por mayor y al por menor; reparación de vehículos automotores y motocicletas.

10) Actividades de los hogares como empleadores; actividades no diferenciadas de los hogares como productores de bienes y servicios para uso propio.