

Informe Evolución del Trabajo Doméstico Registrado en Santa Fe

-Primera medición de impacto de la Campaña lanzada en marzo de 2010-

I. Introducción

El Ministerio de Trabajo y Seguridad Social de la Provincia de Santa Fe lanzó el día 8 de marzo de 2010, la primera la campaña provincial “Trabajo Decente para las Trabajadoras Domésticas” –radial y televisiva- en oportunidad del acto oficial en conmemoración del “Día Internacional de la Mujer”. El principal objetivo de la campaña fue promover la registración del personal doméstico –blanqueo laboral-, a través de un mensaje claro sobre los beneficios que para los trabajadores domésticos y los dadores de trabajo –empleadores- de este sector, implica acogerse al Régimen Especial de Seguridad Social para Empleados del Servicio Doméstico (Ley 26063), a través de un simple trámite administrativo y un bajo costo.

El presente informe es una breve síntesis de los resultados que términos de trabajo formal o registrado, ha tenido la campaña sobre este particular colectivo de trabajo, históricamente caracterizado por su precariedad e informalidad.

Es del caso señalar que, el aumento del 300% de las consultas atendidas por el Ministerio de Trabajo a través de su línea gratuita de atención telefónica, constatados desde el lanzamiento de la campaña en el mes de marzo, permitían presumir que la acción de divulgación y concientización habían impactado tanto en los trabajadores como en los dadores de trabajo doméstico. Esta presunción se corrobora cuando apreciamos el notable y exponencial crecimiento de nuevos trabajadores registrados durante los meses de marzo, abril y mayo de este año, último dato disponible, marcando los picos históricos más altos de crecimiento empleo doméstico registrado en la provincia de Santa Fe.

I. Medición del impacto de la campaña: evolución de empleo registrado

En este documento se analiza la evolución del registro de empleados en servicio doméstico en la Provincia de Santa Fe, mediante el procesamiento del formulario 1021 y el formulario virtual 102 provistos por la AFIP. La información está actualizada al periodo fiscal del mes de mayo de 2010. Para una lectura correcta de esta información, es preciso hacer dos aclaraciones metodológicas:

1. La identificación del empleado se realiza a través del CUIL registrado en la Provincia de Santa Fe. Por esta razón, los datos presentados:

- no incluyen a empleados con domicilio legal radicado en otras provincias, cuya actividad laboral se realice en el territorio provincial.
- si incluyen a empleados con domicilio legal en la Provincia de Santa Fe, pero se encuentren trabajando en otras provincias.

2. La presente información que surge de un procesamiento especial de AFIP para el MTySS (toda vez que no hay un registro de empleados domésticos), proviene de los registros de recaudación y no son comparables con los datos provistos por la Encuesta Permanente de Hogares (EPH-INDEC), por las siguientes razones:

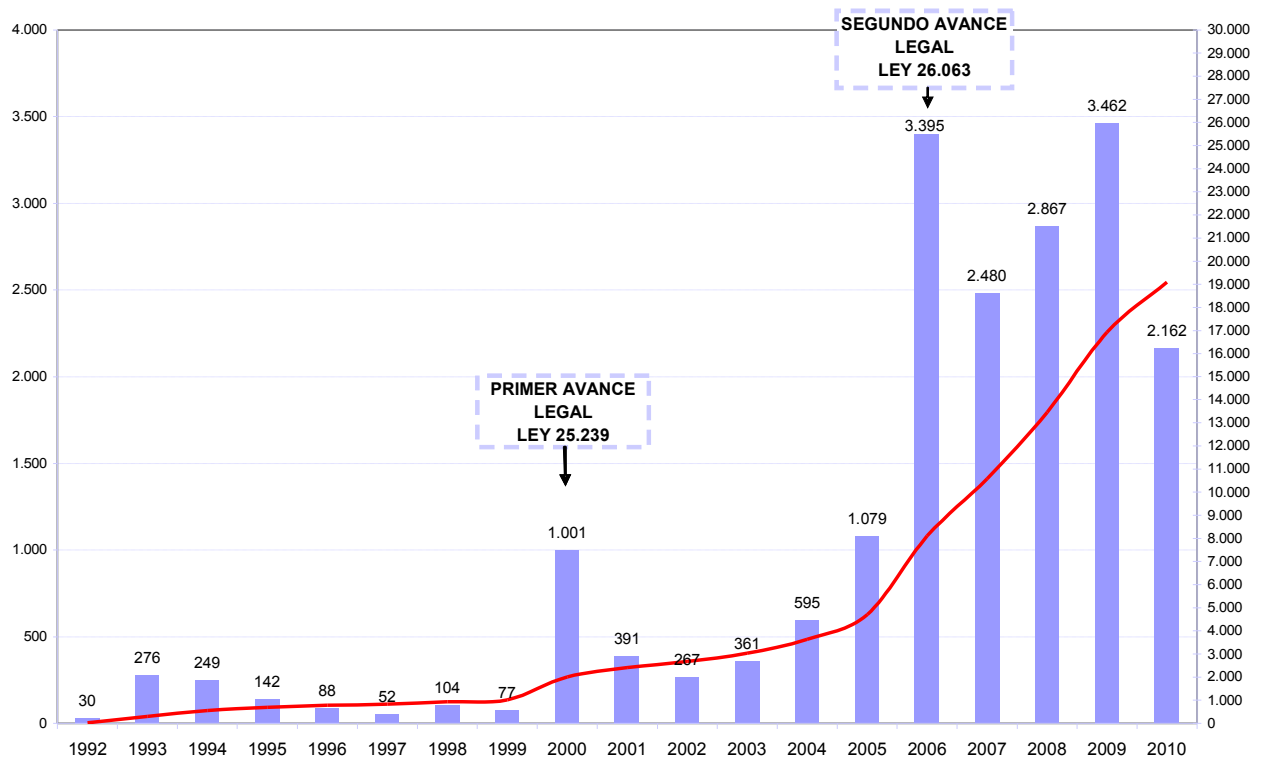
- El registro de recaudación del F102 de AFIP solo capta el empleo registrado, en cambio la EPH registra a todas las personas mayores de 12 años que hayan trabajado al menos una hora en la semana de referencia (es decir, que incluye trabajadores informales).
- La AFIP toma como insumo la presentación de los formularios 1021 y 102 por parte de los empleadores. En cambio, la EPH es una encuesta levantada en hogares.
- A partir de dicho formulario la AFIP registra la localidad y provincia del empleo a partir del domicilio de registro del CUIL del empleado, en cambio, la EPH determina la localidad a partir del lugar de residencia (domicilio del hogar encuestado).
- Por último, la EPH solo aplica para grandes aglomerados urbanos (Gran Santa Fe y Gran Rosario), mientras que los datos de recaudación de aporte para la seguridad social de los empleados domésticos de AFIP es provincial.

En la siguiente gráfica se observa la evolución anual del registro de empleados en servicio doméstico en la Provincia de Santa Fe, desde el año 1992 hasta el mes de mayo de 2010. En la gráfica se identifican los hitos legales que permiten entender los picos de registros observados en la serie histórica.

Las barras celestes representan el total anual de registros y se leen con el eje vertical de la izquierda. La línea continua roja representa el total acumulado, que suma para el mes de mayo de 2010, 19.078 empleados en servicio doméstico registrados en la Provincia de Santa Fe (se lee con el eje vertical de la derecha).

Gráfica 1. Evolución del empleo doméstico registrado. Provincia de Santa Fe, 1992 a 2010¹

¹ La información del año 2010 está actualizada al periodo fiscal del mes de mayo.



Fuente: Elaboración propia en base a registros del formulario 1021 y formulario virtual 102, AFIP.

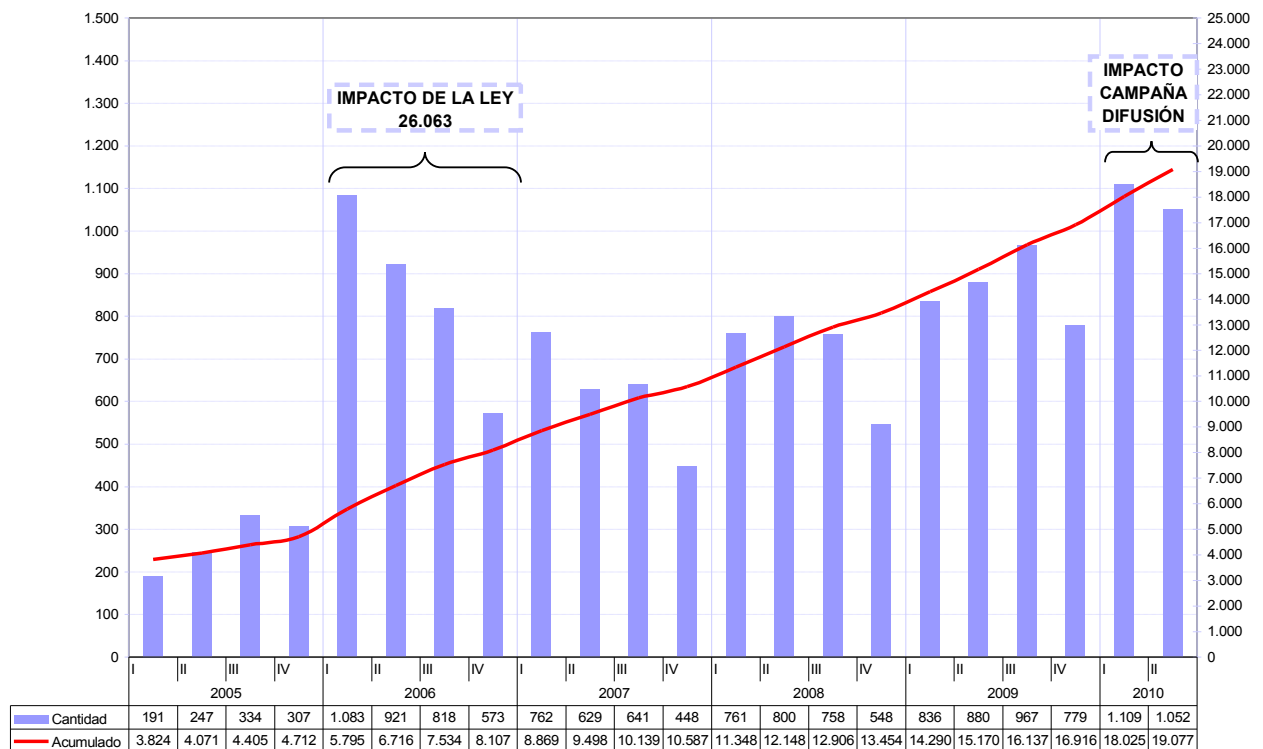
Para interpretar la gráfica es importante recordar que el régimen o estatuto especial de trabajo doméstico data del año 1956. En el mes de diciembre de 1999 se verificó el primer avance con la Ley 25.239, que incluía esta actividad en el régimen de la seguridad social. El impacto de este primer avance legal, se observa en el año 2000, específicamente en los meses de abril y mayo, registrando en ese año a 1.001 empleados en servicio doméstico.

Desde fines del 2005 a través del Régimen Especial de Seguridad Social para Empleados del Servicio Doméstico (Ley 26.063 -BO: 9/12/2005), se implementa el sistema de registración laboral para el personal del servicio doméstico mediante un sencillo trámite ante la AFIP que incluso puede hacerse por Internet y a un bajísimo costo. A partir de esta ley, se actualizan los montos de los aportes, se reformula el Formulario virtual de registro N° 102 y se permite desgravar del impuesto a las ganancias a los "dadores de trabajo" o empleadores casi todo el monto de la remuneración otorgada al empleado. El impacto de este segundo avance legal se observa en el año 2006, especialmente en los primeros meses del año. En todos los meses del año 2006, se registran en promedio a 383 empleados por mes, sumando un total anual de 3.395 empleados registrados en servicio doméstico.

La información desagregada por trimestres que se muestra en la siguiente gráfica, permite observar con mayor detalle la evolución del registro de empleados domésticos en la Provincia

de Santa Fe. Las barras celestes representan el total registrado en cada trimestre y se leen con el eje vertical de la izquierda. La línea roja continua representa el total trimestral acumulado y se lee con el eje vertical de la derecha. En esta gráfica se observa el impacto de la campaña de difusión del blanqueo de personal doméstico, realizado en los primeros meses de 2010. **En el primer trimestre de 2010 se registran a 1.109 empleados en servicio doméstico, el pico más alto de la serie histórica y, solo en los meses de abril y de mayo acumulados alcanza a 1.052 nuevos trabajadores registrados, permitiendo inferir un incremento inédito del empleo registrado de trabajo doméstico en la Provincia de Santa Fe para el segundo trimestre completo.**

Gráfica 2. Evolución trimestral del empleo doméstico registrado. Provincia de Santa Fe, primer trimestre de 2005 a segundo trimestre de 2010².



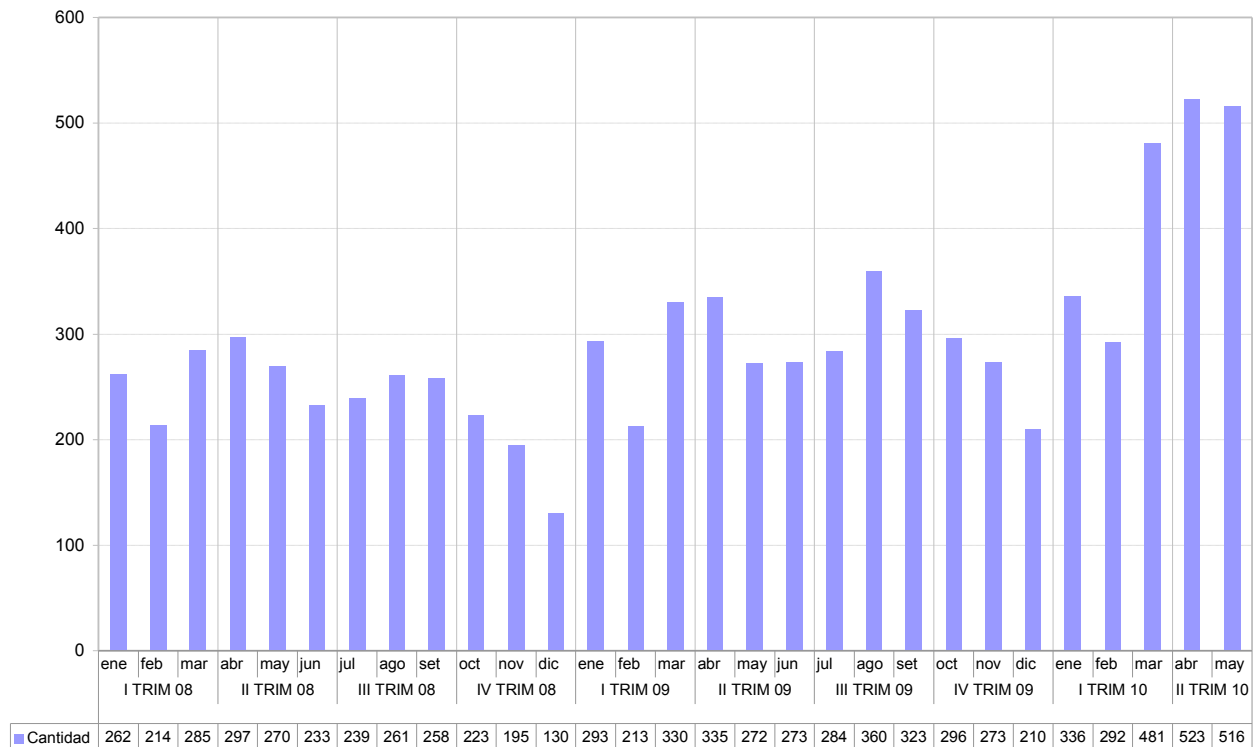
Fuente: Elaboración propia en base a registros del formulario 1021 y formulario virtual 102, AFIP.

Como se puede observar en la siguiente gráfica del detalle mensual, en el mes de enero de 2010, se registraron 336 empleados en servicio doméstico, casi 15% más que en el mismo mes del año anterior. En el mes de febrero de 2010, la tasa de crecimiento del registro de empleados en servicio doméstico se eleva a 37%, en el mes de marzo a 46%, en el mes de

² Tal y como se dijo en la nota al pie anterior, los registros del segundo trimestre de 2010 no están completos, pues están actualizados a periodo fiscal de mayo de 2010.

abril a 56% y en el mes de mayo a 90%, siempre comparando con el mismo mes del año anterior.

Gráfica 3. Evolución mensual del empleo doméstico registrado. Provincia de Santa Fe, enero de 2008 a mayo de 2010.



Fuente: Elaboración propia en base a registros del formulario 1021 y formulario virtual 102, AFIP.

La descripción de la evolución del empleo doméstico registrado en la Provincia de Santa Fe, permite concluir que:

- los esfuerzos por mejorar las condiciones laborales del empleo doméstico provincial -plasmados en los avances en materia legal- actúan como **incentivos positivos** para la regularización de esta actividad (que explican los picos de registración de la actividad en el año 2000 y 2006);
- las campañas masivas de difusión del marco legal y sensibilización sobre la regularización de las relaciones laborales que enmarcan esta actividad, tienen un **impacto positivo** sobre la registración del empleo doméstico en la Provincia de Santa Fe (que explica el pico más alto de la serie histórica en el primer y segundo trimestre de 2010);

- dadas las características de la fuente de información utilizada (la única disponible que permite captar el registro del empleo doméstico registrado) y las diferencias metodológicas con la EPH, **no es posible estimar** el universo total de empleados domésticos en la Provincia de Santa Fe, sino solo los registrados ante el ente recaudador.