



PROVINCIA DE SANTA FE
Ministerio de Gobierno y Reforma del Estado
Instituto Provincial de Estadística y Censos

PBG

PRODUCTO BRUTO GEOGRÁFICO

PROVINCIA DE SANTA FE

1993-2008 | Resultados Preliminares



Ministerio de Gobierno y Reforma del Estado | Secretaría de Tecnologías para la Gestión

www.santafe.gov.ar

Señor Gobernador de la Provincia de Santa Fe
DR. HERMES JUAN BINNER

Ministro de Gobierno y Reforma del Estado
DR. ANTONIO BONFATTI

Secretario de Tecnologías para la Gestión
ING. JAVIER ECHANIZ

Director Provincial del Instituto Provincial
de Estadística y Censos
LIC. JORGE ALEJANDRO MOORE

Directora General del Instituto Provincial
de Estadística y Censos
Lic. RAQUEL PELLATELLI

Equipo Responsable:

Coordinadora: Lic. Rosana Falco
CPN Mónica Cordara
CPN María del C. de Larrechea
Lic. Germán Rollandi
Lic. Luz Sandaza

Diseño y arte de tapa
Federico Wernicke



Noviembre 2009

PBG

Producto Bruto Geográfico

1993-2008 | Resultados Preliminares

PROVINCIA DE SANTA FE



ÍNDICE

Presentación.....	P.05
Resumen ejecutivo.....	P.06
<i>Cuadro 1. Provincia de Santa Fe. Producto Bruto Geográfico. Precios corrientes y precios constantes de 1993. Variación interanual según sector de actividad. Año 2008.....</i>	P.08
<i>Gráfico 1. Variaciones interanuales. A valores constantes de 1993. 2008/2007.....</i>	P.09
<i>Gráfico 2. Variaciones interanuales. A valores corrientes. 2008/2007.....</i>	P.10
<i>Gráfico 3. Producto Bruto Geográfico – Categorías. A precios constantes de 1993.....</i>	P.13
Evolución del PBG de la Provincia de Santa Fe (1993-2008).....	P.13
<i>Gráfico 4. Tasa anual de crecimiento. A precios constantes de 1993. En %.....</i>	P.14
<i>Gráfico 5. Producto Bruto Geográfico y VAB Nacional. A precios corrientes, en millones de pesos.....</i>	P.15
<i>Gráfico 6. Producto per cápita. A precios corrientes, en pesos.....</i>	P.16
Participación del PBG de Santa Fe en el Producto Nacional.....	P.16
<i>Gráfico 7. Participación del PBG en el VAB Nacional. A precios constantes de 1993. Año 2008, en %.....</i>	P.17
<i>Cuadro 2. Provincia de Santa Fe. Producto Bruto Geográfico. Participaciones porcentuales de las principales categorías. Precios constantes de 1993. Año 2008.....</i>	P.18
<i>Gráfico 8. Participación porcentual. A precios constantes de 1993. Año 1993.....</i>	P.18
<i>Gráfico 9. Participación porcentual. A precios constantes de 1993. Año 2008.....</i>	P.19
<i>Gráfico 10. Composición porcentual – Sector productor de bienes. A precios constantes de 1993. Año 1993.....</i>	P.19
<i>Gráfico 11. Composición porcentual – Sector productor de bienes. A precios constantes de 1993. Año 2008.....</i>	P.20
ANEXO CUADROS.....	P.24
<i>Cuadro A. Provincia de Santa Fe. Producto Geográfico Bruto a precios constantes de 1993. En miles de pesos.....</i>	P.25
<i>Cuadro B. Provincia de Santa Fe. Producto Geográfico Bruto a precios corrientes. En miles de pesos.....</i>	P.26
<i>Cuadro C. Provincia de Santa Fe. Producto Geográfico Bruto a precios constantes de 1993. Tasa anual de crecimiento. En porcentaje.....</i>	P.27
<i>Cuadro D. Provincia de Santa Fe. Producto Geográfico Bruto a precios corrientes. Tasa anual de crecimiento. En porcentaje.....</i>	P.28
<i>Cuadro E. Provincia de Santa Fe. Producto Geográfico Bruto a precios constantes del 1993. Estructura sectorial. En porcentajes.....</i>	P.29
<i>Cuadro F. Provincia de Santa Fe. Producto Geográfico Bruto a precios corrientes. Estructura sectorial. En porcentajes.....</i>	P.30
<i>Cuadro G. Provincia de Santa Fe. Producto Geográfico Bruto a precios constantes. Participación en el total del país. En porcentajes.....</i>	P.31
<i>Cuadro H. Provincia de Santa Fe. Producto Geográfico Bruto a precios corrientes. Participación en el total del país. En porcentajes.....</i>	P.32
<i>Cuadro I. Provincia de Santa Fe. PGB y PIB per cápita a precios corrientes. En pesos anuales.....</i>	P.33
<i>Cuadro J. Provincia de Santa Fe. PGB y PIB per cápita a precios corrientes. Variación con respecto al año anterior. En porcentaje.....</i>	P.33
<i>Cuadro K. Provincia de Santa Fe. Precios implícitos en el Producto Bruto Geográfico.....</i>	P.34



Presentación

Mediante la presente publicación, el Instituto Provincial de Estadística y Censos, da a conocer los resultados provisorios de la serie 1993 - 2008 del Producto Bruto Geográfico (PBG) de la Provincia de Santa Fe, elaboradas en base a la metodología consensuada entre CEPAL / CFI / IPEC en la serie 1993 - 2005.

El presente trabajo tiene como fin realizar un análisis de la evolución de la economía de la Provincia de Santa Fe. Los resultados se presentan tanto a valores corrientes a precios de productor; en donde se utilizan cantidades y precios del año de referencia, como a valores constantes de 1993, es decir, aplicando los precios del año base (1993) pero las cantidades del año de referencia.

INSTITUTO PROVINCIAL DE ESTADÍSTICA Y CENSOS
Salta 2661 - Piso 3 - (3000) Santa Fe - C.C. N: 140
Tel.: +54 (342) 457-3753 / 457-3783 / 457-2539 | Tel.Fax: 457-4792 / 457-3747
Correo electrónico: rpell@indec.mecon.gov.ar | jmoor@indec.mecon.gov.ar

Mendoza 1085 – Piso 4 Oficina 4 – (2000) Rosario
Tel.: +54 (341) 472-1115 / 472-1156 / 472-1317
Correo electrónico: iprocrosario@indec.mecon.gov.ar



Resumen Ejecutivo

Luego de cinco años consecutivos de crecimiento sostenido a tasas superiores al 6%, el Producto Bruto Geográfico de la provincia de Santa Fe del año 2008 muestra una clara desaceleración en las actividades económicas principales que determinaron un menor crecimiento del producto provincial.

Tres factores fundamentales incidieron en éste resultado a saber:

1º- factor climático: la sequía en el Centro-Norte de la provincia afectó en gran medida a la ganadería, produciéndose una importante mortandad de animales, así como también a la lechería, a pesar de lo cual pudo mantener los niveles productivos. La agricultura, por su lado, sintió los efectos de este fenómeno climático, pero dado que la mayor concentración geográfica se produce en el sur provincial, esta actividad pudo sobrellevar mejor la falta de agua y sostener los rendimientos de años previos.

2º- factor interno: La Resolución 125, que elevaba los derechos de exportación para cereales y oleaginosas, tuvo como consecuencia diversos paros agropecuarios, que se canalizaron a través del cese de la comercialización de productos y el corte de rutas, los cuales tuvieron lugar entre los meses de marzo y julio. Asimismo, el Gobierno Nacional decidió el cierre de las exportaciones de carne para asegurar el consumo interno, lo cual también afectó la rentabilidad del sector. Estas situaciones tuvieron consecuencias tanto en la producción agrícola-ganadera como en la industria, al ser nuestra provincia eminentemente agro-industrial.

3º- factor externo: A comienzos del año 2008 se comienzan a percibir en EE.UU. signos de desequilibrios financieros que escaparon al control de las autoridades. Como consecuencia de ello durante el último trimestre del año 2008 se desató a nivel mundial una crisis de gran magnitud, que comenzó siendo financiera y se transformó en económica, generando incertidumbre y desconfianza al momento de invertir tanto en el mismo sector financiero como en la economía real. Esta situación perjudicó fuertemente a la industria manufacturera, principalmente a la producción de automotores. En el sistema financiero local, a pesar que se observa un incremento de los depósitos en términos interanuales, se registraron caídas en el volumen de depósitos tanto en el segundo trimestre del año 2008 (por el conflicto del campo) y en el cuarto



trimestre (por la crisis Internacional), llegando a su fin el crecimiento trimestral que se venía observando en los últimos tres años.

En este contexto, se observa a partir del segundo semestre una desaceleración en el crecimiento de la industria, con algunas ramas que mostraron una contracción de la actividad (refinación de petróleo y fabricación de muebles), así como reducciones de la jornada de trabajo entre las que se encuentran el adelantamiento de licencias anuales y la suspensión de personal (industria automotriz y autopartista), y cierres (industria autopartista). El comercio, principalmente en las localidades del interior, sintió también los efectos de la menor actividad agropecuaria e industrial, sufriendo retracción en sus ventas.

Resultados

En el año 2008, el PBG de la Provincia de Santa Fe alcanzó la cifra de 84.371 millones de pesos, a precios corrientes, logrando el mayor valor per cápita de la serie 1993-2008, de 26.020 pesos.

Asimismo en el año 2008, el PBG provincial presentó una variación con respecto al año 2007 del 4,3% en términos constantes (valuado a precios de 1993) y un incremento del 28,9% valuado a precios corrientes (Cuadro 1).

Los sectores productores de bienes registraron, a precios constantes, una variación anual del 3,3%, mientras que los productores de servicios lo hicieron en un 4,8% (Cuadro1).

En el período 1993 - 2008, la economía santafesina creció, a una tasa anual promedio del 2,6%, valuado en pesos constantes de 1993. El ritmo de crecimiento de los sectores productores de bienes fue del 3,4%, mientras que los sectores productores de servicios crecieron un 2,3%, en promedio durante el período analizado.

Sin embargo, como resultado de la crisis del año 2002, se produjo un quiebre en la evolución del producto, a partir de un cambio de rumbo de la política económica que implicó el fin de la convertibilidad y la aplicación de una devaluación que mejoró la estructura de precios relativos, favoreciendo la competitividad de la economía tanto provincial como nacional. De esta forma, analizando el período 2002 – 2008 se aprecia que el crecimiento promedio anual alcanzó el 5,4% (a valores constantes), siendo los sectores productores de bienes los más dinámicos con un incremento anual durante los últimos seis años del 6,4%, mientras que los sectores productores de servicios registraron una variación del 5,0% anual.

Variaciones Interanuales 2007/2008

Los resultados para el año 2008 a valores corrientes indican que la economía provincial registró un aumento en su nivel de actividad del orden del 28,3% respecto del año 2007. Las actividades económicas que registraron



los mayores incrementos fueron: Administración Pública y Seguridad Social (44,4%), Intermediación financiera (37,0%), Enseñanza (36,5%) y Agricultura, Ganadería, Caza y Silvicultura (33,3%), entre otras.

CUADRO 1**PROVINCIA DE SANTA FE****Producto Bruto Geográfico. Precios corrientes y precios constantes de 1993.****Variación interanual según sector de actividad. Año 2008**

Concepto	PBG 2008	Var %	PBG 2008	Var %
	precios corrientes (en miles de pesos)		precios constantes (en miles de pesos)	
PBG a precios de productor (1) + (2)	84.371.073	28,3%	28.394.549	4,3%
Sectores productores de bienes (1)	39.138.822	27,0%	9.616.458	3,3%
A Agricultura, ganadería, caza y silvicultura	14.042.666	33,3%	3.045.923	1,4%
B Pesca	12.935	-3,3%	6.065	-14,8%
C Explotación de minas y canteras	24.312	21,7%	6.975	11,2%
D Industria manufacturera	21.571.936	22,9%	4.788.242	3,0%
E Electricidad, gas y agua	879.983	20,9%	934.424	3,8%
F Construcciones	2.606.990	31,6%	834.829	11,6%
Sectores productores de servicios (2)	45.232.250	29,4%	18.778.092	4,8%
G Comercio	10.427.213	27,9%	4.607.228	8,3%
H Restaurantes y hoteles	493.386	8,8%	209.350	1,9%
I Transporte, almacenamiento y comunicaciones	5.551.130	19,6%	2.018.737	10,2%
J Intermediación financiera	1.941.807	37,0%	1.045.132	2,1%
K Servicios inmobiliarios, empresariales y de alquiler	16.969.626	33,1%	7.506.154	2,7%
L Administración pública y Seguridad Social	732.229	44,4%	236.777	0,8%
M Enseñanza	4.084.169	36,5%	1.054.490	2,9%
N Servicios sociales y de salud	2.786.692	29,8%	1.191.072	5,1%
O Servicios comunitarios, sociales y personales	1.457.399	17,2%	568.688	-2,1%
P Servicio doméstico	788.600	20,0%	340.464	8,8%

Fuente: Instituto Provincial de Estadística y Censos. Provincia de Santa Fe



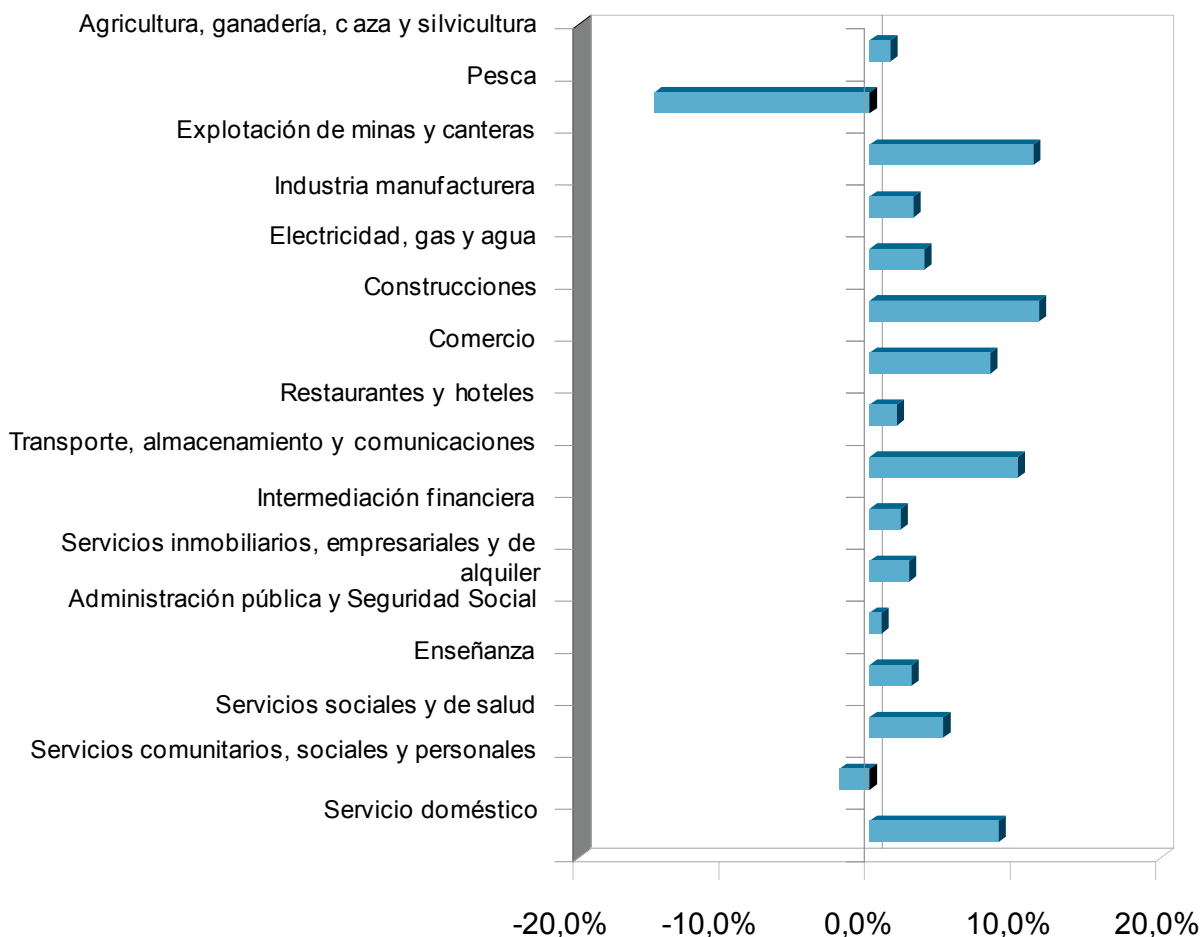
Por su parte, el valor agregado provincial a valores constantes reflejó un incremento del orden del 4,3%. En este caso, los sectores que presentaron mayores variaciones interanuales fueron: Construcciones (11,6%), Explotación de Minas y Canteras (11,2%), Transporte, Almacenamiento y Comunicaciones (10,2%).

La participación relativa, en términos reales, del Producto Bruto Geográfico de la Provincia de Santa Fe en el Valor Agregado Bruto de la Nación para el año 2008 fue del 8,0%, ubicándose por debajo del promedio de participación para el período 1993 - 2008. (Cuadro G del Anexo)

Los siguientes gráficos muestran las variaciones interanuales registradas en el período 2007 - 2008 de las distintas categorías:

GRAFICO 1
VARIACIONES INTERANUALES

A valores constantes de 1993
2008/2007

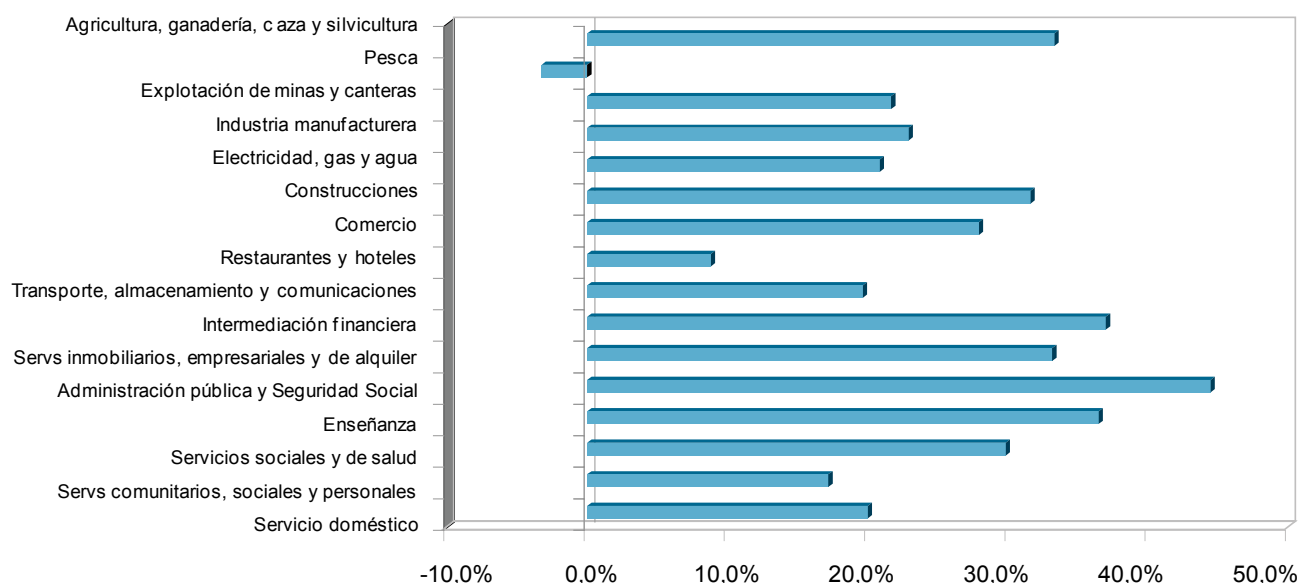


Fuente: IPEC - CFI



GRAFICO 2 VARIACIONES INTERANUALES

A valores corrientes
2008/2007



Fuente: IPEC - CFI

Análisis Interanual de los Sectores más Relevantes

La Agricultura, ganadería, caza y silvicultura durante el año 2008 presentó un crecimiento en términos reales del 1,4%, experimentando una desaceleración con respecto al período anterior de 4,5 puntos porcentuales. El incremento se sustenta por el crecimiento de los cultivos de Cereales, que aumentaron un 12,8%, y de las Oleaginosas, que se incrementaron en un 3,0%, mientras que la forrajería presentó una caída del 4,7%. Dentro de los cereales, se destaca el alza de la producción de trigo (33,0%) y arroz (33,3%), mientras que la producción de maíz y sorgo se redujo (-3,7% y -21,6%, respectivamente).

El incremento de las oleaginosas se verificó por la leve suba observada en la soja (1,6%), aunque la producción de girasol se elevó fuertemente (58,3%). Por otro lado, los Cultivos Industriales crecieron notablemente (25,8%), explicado por el crecimiento del cultivo de caña de azúcar (55,9%). Sin embargo, el peso relativo de los Cultivos industriales es muy bajo.

La Cría de animales acumuló una caída del 8,3% durante el año 2008, debido principalmente a la caída del 16,9% en la Cría de Ganado Bovino, afectada fundamentalmente por la baja rentabilidad y los problemas climáticos que afectaron la zona de producción. Por el contrario, la producción de leche se elevó un 7,3% durante el pasado año, a pesar del contexto negativo que registraba el sector. Este incremento probablemente este relacionado con un intento de los productores de mantener su rentabilidad aumentando la producción ante un contexto de precios en franca declinación. Si bien la cría de Aves de corral, la producción de huevos y la apicultura presentaron marcadas subas, al ser bajo el volumen de producción no alcanzaron para revertir la caída del sector.



Haciendo un análisis de la composición porcentual del valor agregado del sector, resulta que su comportamiento se explica fundamentalmente por el desempeño de las oleaginosas, con una participación del 48,2% sobre el total, la cría de animales, con el 21,2%, y los cereales, con un peso de 12,6%, medidos en términos constantes.

Entre los principales problemas que enfrentó el sector durante el año 2008 se pueden mencionar la sequía en el centro-norte provincial, el conflicto agropecuario surgido a partir de la Resolución 125 (la cual elevaba los niveles de derechos de exportación para cereales y oleaginosas) y la crisis financiera internacional.

El menor crecimiento del producto provincial se explica en gran parte por la notable desaceleración registrada por la Industria Manufacturera, que alcanzó un aumento en términos reales del orden del 3,0%, por debajo de la suba del 11,4% obtenida en el año 2007. La rama industrial que mayor aporte realizó al crecimiento de la categoría fue la Industria Alimenticia, la cual se incrementó un 5,2% durante el año 2008. Asimismo, otras ramas con un peso importante dentro del sector industrial santafesino presentaron un crecimiento, entre ellas, la Fabricación de Maquinaria y Equipos (1,7%), la Fabricación de Metales Comunes (5,9%), relacionada fundamentalmente con la Producción Automotriz, y la Fabricación de sustancias y Productos Químicos (2,6%).

Además, tuvieron un desempeño positivo la Fabricación de productos de caucho y plástico y la Fabricación de papel y Productos de Papel con un alza del 2,0% y 4,9% respectivamente. Por otro lado, se observaron retracciones en la Refinación de petróleo y Combustible (-12,0%), la Producción de muebles y colchones (-6,0%), la Producción de Madera (-4,4%), el Curtido y Terminación de cueros (-3,4%) y la Fabricación de productos textiles (-9,3).

La evolución de este sector en nuestra provincia se vio afectada por el conflicto agropecuario y la crisis financiera internacional, por sobre todo en el último trimestre del año 2008.

La Construcción, si bien se desaceleró en 3 puntos porcentuales, presentó una suba del 11,6%, resultado directo de la suba del 11,8% en la Construcción Privada. La Construcción Pública registró un leve aumento del 0,1%.

El Comercio, por su parte, creció un 8,3% durante el año 2008, a partir del incremento de la Reparación de efectos personales y enseres domésticos (12,2%), del Comercio Minorista (9,0%), de la Venta y reparación de Vehículos Automotor (8,5%), del Comercio Mayorista (7,3%) y la Reparación de Vehículos Automotores (6,6%). La desaceleración del presente período respecto del año 2007 estuvo en el orden del 3%.

En cuanto a Transporte, Almacenamiento y Comunicaciones, la categoría registró una variación del 10,2% en términos reales. Este incremento fue impulsado principalmente por las Telecomunicaciones, con un aumento del 21,4%, y en menor medida por el Servicio de Transporte de Carga, que presentó un alza del 5,4%. Dentro del Transporte de Pasajeros, la suba del 0,3% estuvo sostenida por el Servicio Interurbano (8,0%), destacándose las bajas en Transporte urbano de pasajeros (-4,4%) y Taxis y remises (-2,1%). Asimismo, los



Servicios complementarios para el transporte aumentaron un 5,8%.

La Intermediación Financiera presentó una de las mayores desaceleraciones, alcanzando un crecimiento a valores constantes del 2,1% en el año 2008, frente a la suba del 25,1% obtenida el año anterior. La explicación radica en un menor incremento (0,2%) observado en el nivel de actividad de las Entidades Financieras Bancarias y No Bancarias, reflejando la incidencia del conflicto con el campo y la crisis internacional que determinó una fuerte salida de depósitos, así como la desaparición en noviembre del 2008 de las AFJP que determinó un crecimiento del sector de apenas el 2,5%, muy por debajo del 13,5% observado en el año 2007. Los Servicios Auxiliares de Seguros y de AFJP registraron un aumento del 18,6%, y dentro de los Servicios de Seguros se destaca la suba de los Servicios de Seguros excepto Salud con el 14,2%, como resultante de la recuperación de la actividad del seguro del automotor y un aumento del valor de la póliza del 20%.

Respecto a Actividades Inmobiliarias, Empresariales y de Alquiler, la misma presentó un incremento del 2,7% a valores constantes. Esta suba fue impulsada por los dos sectores más representativos, que son los Servicios Inmobiliarios realizados a cambio de una retribución ó por contrato, con el 7,3%, y los Servicios Inmobiliarios realizados por cuenta propia, con bienes propios ó arrendados, con el 1,8%. Asimismo, los Servicios profesionales y los Servicios empresariales evidenciaron alzas del 3,5% y 6,7% respectivamente. Si bien por los valores no son representativos del sector, ya que ambos representan apenas un 1% del valor agregado de la categoría, cabe destacar el aumento del 43,9% del rubro Alquileres de Maquinarias y Equipos, así como el crecimiento del 18,4% en Investigación y Desarrollo.

Los otros sectores que registraron subas a valores constantes fueron: Servicios Sociales y de Salud (5,1%), y Electricidad, Gas y Agua (3,8%), Restaurantes y Hoteles (1,9%), producto del bajo crecimiento los Servicios de Expendio de Comidas (0,6%), y Administración Pública y Seguridad Social (0,8%).

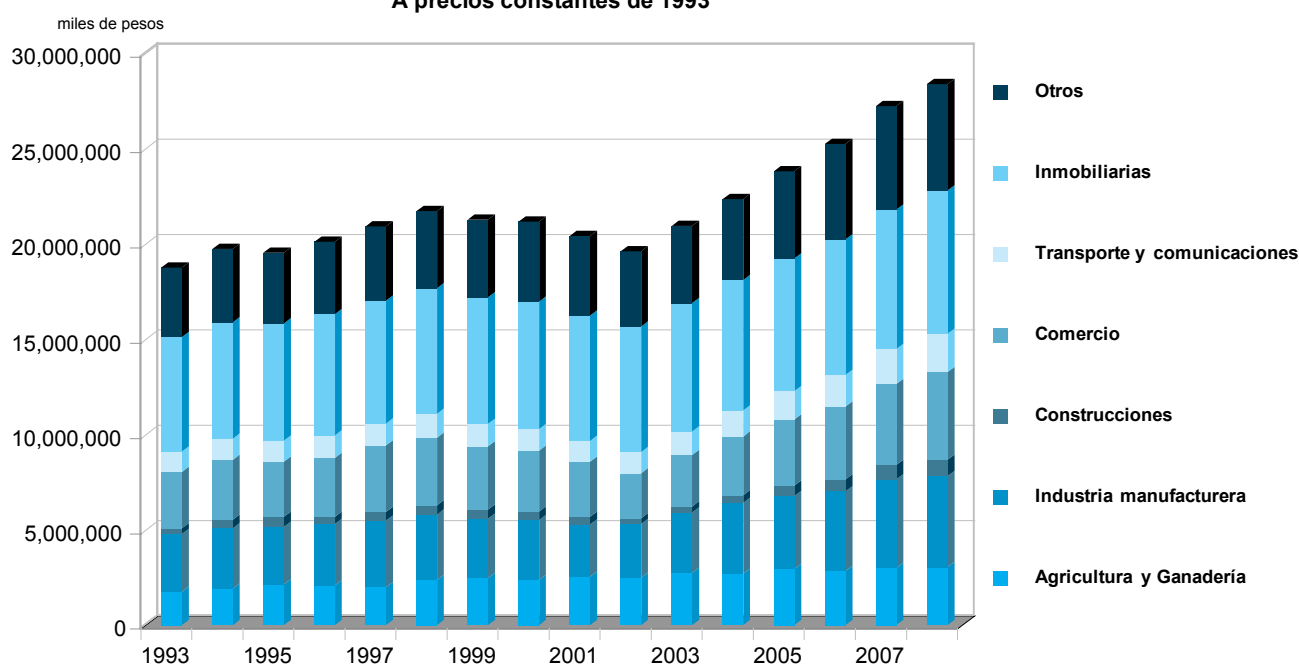
Por otro lado, las categoría Pesca registró una baja del 14,8% explicada básicamente por la veda dictada en diciembre del año 2006 por la Ley Provincial N° 12.703 impuesta sobre los meses de: noviembre, diciembre y enero, aclarándose que durante el tiempo que dure la veda, de acuerdo al Decreto Provincial N° 2707/08 se subsidiará a los pescadores que no perciban salarios o ingresos por otras funciones. Asimismo es importante mencionar que las capturas de pescado de río y su procesamiento en plantas de la provincia se vieron influenciadas por los cupos de exportación implementados por la Subsecretaría de Pesca de la Nación dependiente de la SAGPyA, que fueron distribuidos por la Secretaría de Recursos Hídricos, Forestal y Minero dependiente del Ministerio de la Producción. La Resolución 368/08 autorizó la exportación de 2.500 tn de sábalos, 500 tn de bogas y 1.000 tn de tarariras, de las cuales a Santa Fe le correspondió un 48,83% de la especie sábalo (1.200 tn), 35% de la especie boga(175 tn) y 40% de la especie tararira (400 tn). La captura para consumo en el mercado interno de la provincia de Santa Fe y el resto del territorio nacional se estima en un 30% del total de lo capturado para la exportación, de acuerdo a fuentes oficiales.

Los Servicios comunitarios, sociales y personales también presentaron una baja en términos reales del 2,1%.



Finalmente es importante destacar que las actividades económicas que registraron los mayores incrementos en términos corrientes fueron: Administración Pública y Seguridad Social (44,4%), Intermediación financiera (37,0%), Enseñanza (36,5%) y Agricultura, Ganadería, Caza y Silvicultura (33,3%), entre otras. Las actividades que registraron una variación negativa fue Pesca, con una caída del 3,3%.

GRAFICO 3
PRODUCTO BRUTO GEOGRÁFICO - CATEGORÍAS
A precios constantes de 1993



Fuente: IPEC - CFI

Evolución del PBG de la Provincia de Santa Fe (1993-2008)

Niveles Alcanzados

Los Cuadros A y B del Anexo muestran los niveles registrados del PBG de la provincia y el valor agregado correspondiente a cada una de las categorías en que la Clasificación Nacional de Actividades Económicas (CInAE 97) divide la actividad económica, valuados a precios del año 1993 y a precios corrientes, para toda la serie 1993 - 2008.

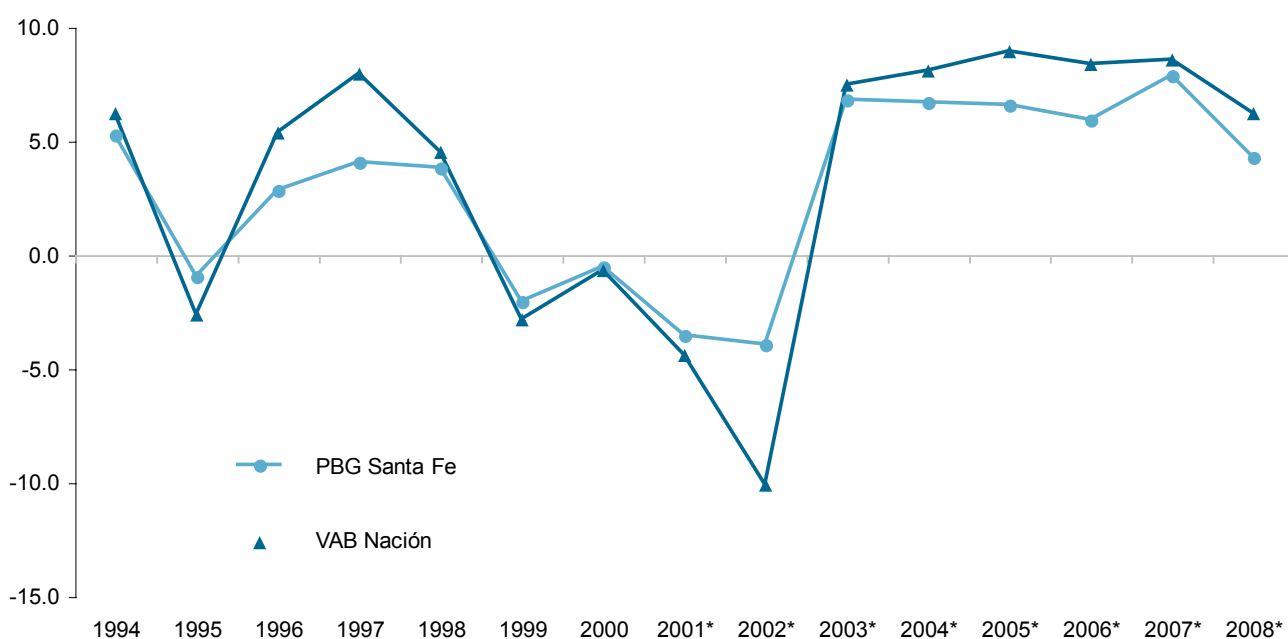
El Cuadro A del Anexo presenta la evolución del PBG de la provincia a precios constantes desde 1993 a 2008. En el mismo se observa que el valor alcanzado en el año 2008 de 28.394,5 millones de pesos, resulta el valor máximo de la serie, superando en un 30,7% al valor alcanzado en el año 1998, de 21.727,0 millones de pesos, el máximo valor registrado previo a la crisis del año 2002. A pesar de ello, se observa durante el último año una marcada desaceleración del crecimiento económico provincial del orden de 3,6 puntos porcentuales.



Crecimiento Promedio Anual

De acuerdo a las estimaciones del período 1993 - 2008, el PBG de la provincia a precios constantes tuvo un desempeño destacado durante el período posterior a la caída del régimen de convertibilidad. El aumento del nivel de actividad, un 5,2% promedio entre 2003 y 2008, permitió a la provincia recuperar y superar los valores de los años previos a la crisis del año 2002. Ya en el año 2004 el producto provincial se ubicaba por sobre el máximo previo, registrado en 1998.

GRAFICO 4
TASA ANUAL DE CRECIMIENTO
A precios constantes de 1993
En %



Fuente: IPEC - CFI

En el Cuadro C del Anexo se presenta la tasa de crecimiento anual para cada una de las categorías y en el Cuadro E del Anexo se presenta la estructura sectorial del Producto Bruto Geográfico, a precios constantes de 1993.

A precios corrientes, el PBG de la provincia en el año 2008 fue de 84.371,1 millones de pesos. Este valor corresponde al mayor valor de la serie y representa casi 3,5 veces el valor del PBG en el año 1993. El Cuadro B del Anexo muestra los niveles registrados del PBG a precios corrientes de la Provincia de Santa Fe y el valor agregado correspondiente a cada una de las categorías. El cuadro D del Anexo muestra la tasa de crecimiento anual de cada una éstas en valores corrientes.

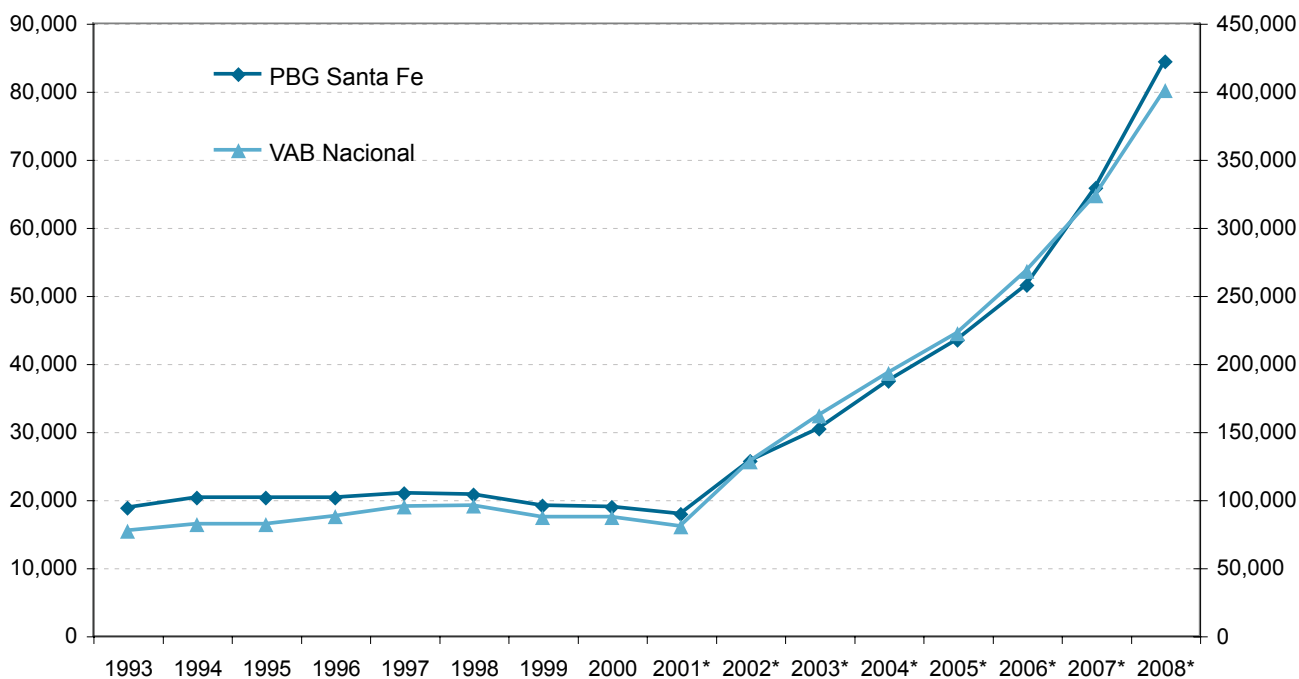


Comparación del Producto Bruto Geográfico de la Provincia de Santa Fe y el Producto Bruto Nacional

Evolución

A fin de efectuar la comparación entre la economía provincial y del país, se tomó a nivel nacional el Valor Agregado Bruto a precios de productor, puesto que el PGB y el PIB no son variables comparables en razón de incluir este último partidas de conciliación de la valorización de la oferta y la demanda (Impuesto al Valor Agregado e Impuestos a la Importación), como así también el ajuste correspondiente a los Servicios de Intermediación Financiera Medidos Indirectamente (SIFMI), cuya distribución jurisdiccional no resulta momentáneamente factible.

GRAFICO 5
PRODUCTO BRUTO GEOGRAFICO Y VAB NACIONAL
A precios corrientes, en millones de pesos

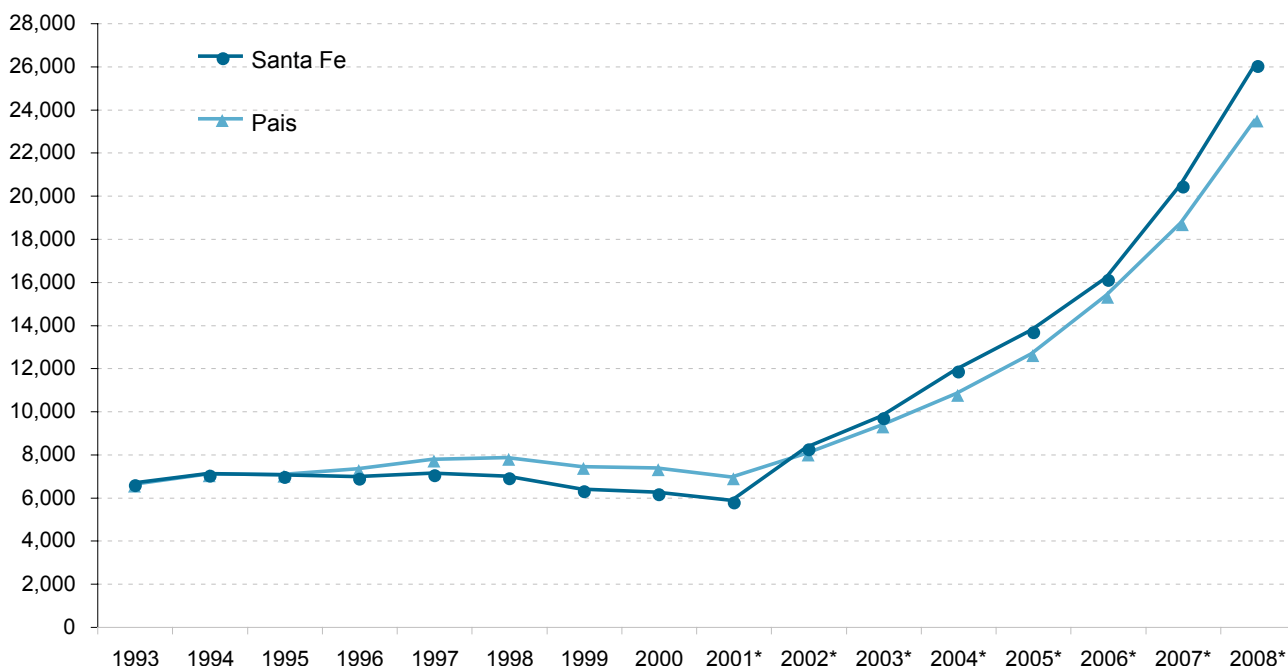


Fuente: IPEC - CFI

Asimismo, debido a los diferentes órdenes de magnitudes se utiliza como base de comparación el producto bruto per cápita, tanto nacional como provincial.



GRÁFICO 6
PRODUCTO PER CÁPITA
A precios corrientes, en pesos



Fuente: IPEC - CFI

El PBG per cápita a precios corrientes, alcanzó el máximo de la serie en el año 2008, llegando a pesos 26.020, frente al mínimo de la serie registrado en el año 2001, que arrojó un valor de pesos 5.774.

El Cuadro I del Anexo, muestra los valores de la serie 1993 - 2008 para la provincia y para el total país pudiendo observarse que a partir del año 2002, la provincia registra un producto per cápita mayor que la nación (\$8.230 frente a \$7.966), tendencia que se mantiene hasta el año 2008 (\$26.020 frente a \$23.460).

Participación del PBG de Santa Fe en el Producto Nacional

Participación

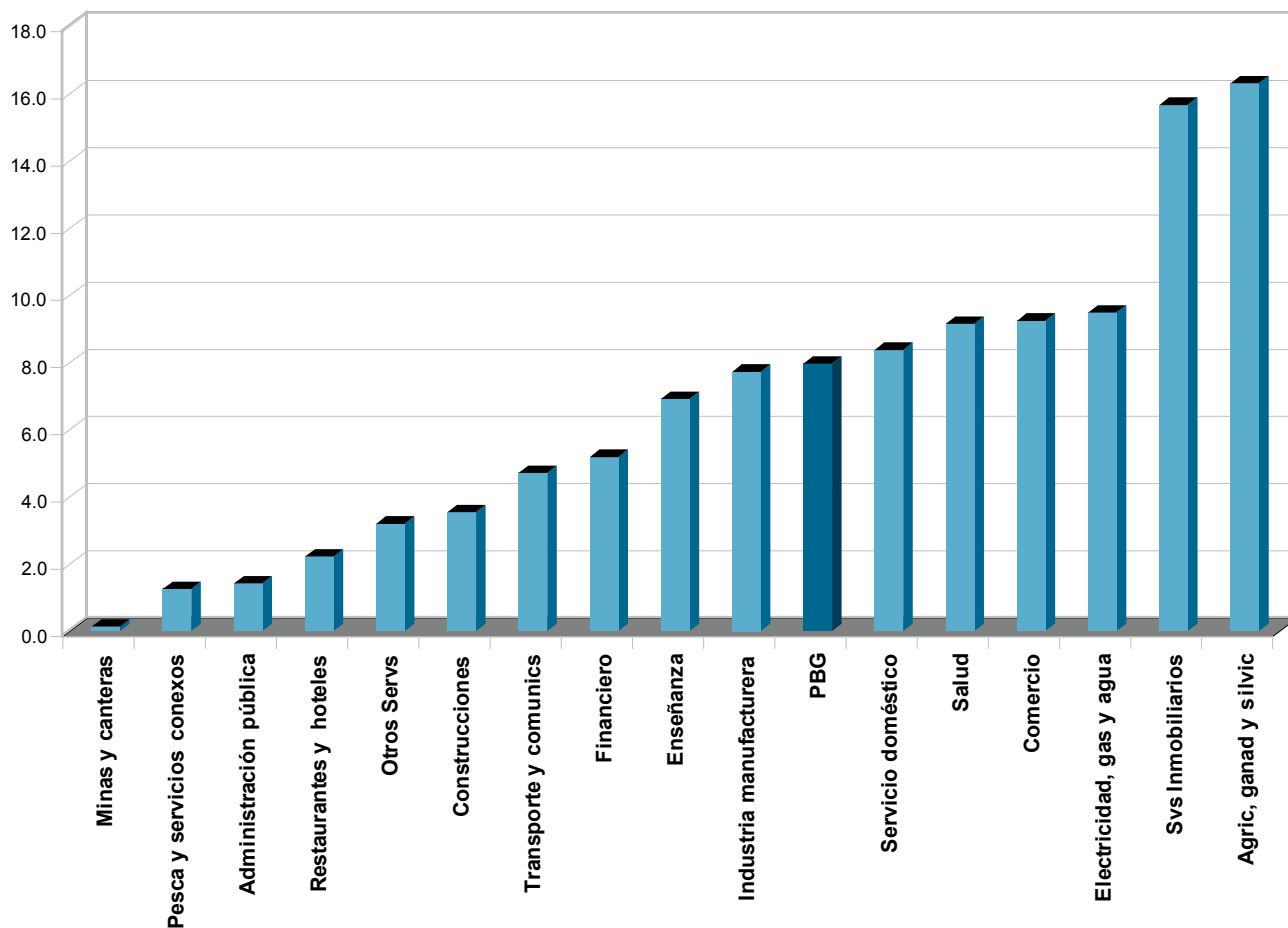
La contribución del Producto Bruto Geográfico de la Provincia al Valor Agregado Bruto (VAB) en términos constantes alcanzó un valor de 8,5% en el año 1993. A partir de ese año comienza a descender sistemáticamente alcanzando el 8,0% en los años 1997 y 1998. En el año 2002 esta participación se eleva hasta el máximo valor de la serie (8,7%), debido a la mayor estabilidad del producto provincial, decayendo paulatinamente hasta alcanzar nuevamente el 8,0% en el año 2008, a medida que el crecimiento nacional se sostiene en niveles altos.

En el Cuadro G del Anexo se muestra la participación del PBG en términos constantes para la serie completa así como la participación correspondiente a cada uno de los sectores productivos.



**GRAFICO 7
PARTICIPACION DEL PBG EN EL VAB NACIONAL**

A precios constantes de 1993
Año 2008, en %



Fuente: IPEC - CFI

Es destacable la participación del sector agropecuario, que alcanzó durante el año 2008 un peso de 16,3% dentro del producto nacional. Asimismo, el sector servicios inmobiliarios, empresariales y de alquiler logró una participación del 15,7%, ubicándose ambos sectores entre los de mayor aporte provincial al producto nacional.



CUADRO 2

PROVINCIA DE SANTA FE

Producto Bruto Geográfico.

Participaciones porcentuales de las principales categorías

Precios constantes de 1993.

Año 2008

Concepto	PBG Santa Fe	Part. en el total provincial	Part. en categoría nacional	Concepto	VAB Nacional	Part. en el total nacional
Servicios inmobiliarios, empresariales y de alquiler	7.506.154	26,4%	15,7%	Industria manufacturera	62.060.369	17,4%
Industria manufacturera	4.788.242	16,9%	7,7%	Comercio	49.895.538	14,0%
Comercio	4.607.228	16,2%	9,2%	Servicios inmobiliarios, empresariales y de alquiler	47.943.421	13,4%
Agricultura, ganadería, caza y silvicultura	3.045.923	10,7%	16,3%	Transporte, almacenamiento y comunicaciones	42.856.128	12,0%

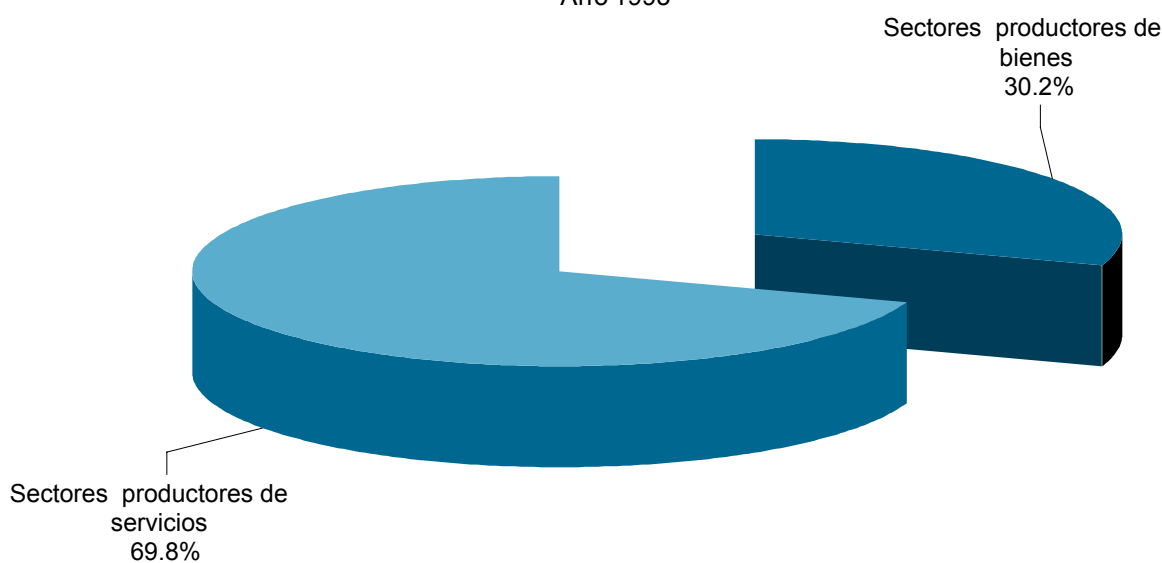
Fuente: IPEC - CFI

Estructura de la Economía Provincial

Es importante analizar la participación de las categorías productoras de bienes y las categorías productoras de servicios dentro del total del producto, y a su vez comparar estas participaciones a lo largo del tiempo. En los siguientes gráficos se presentan algunos elementos que permiten inferir como fue cambiando la estructura de la economía provincial en los 16 años bajo análisis.

GRAFICO 8 PARTICIPACION PORCENTUAL

A precios constantes de 1993
Año 1993



Fuente: IPEC - CFI



GRAFICO 9
PARTICIPACION PORCENTUAL
A precios constantes de 1993
Año 2008

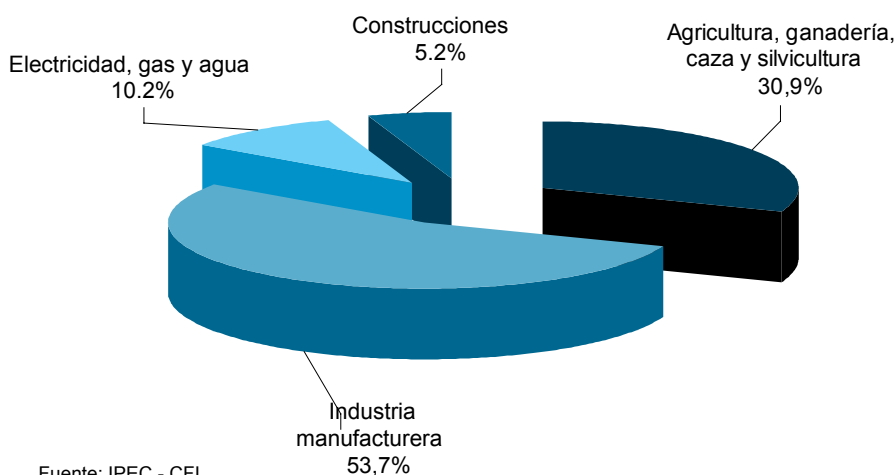


Fuente: IPEC - CFI

En los Gráficos anteriores se exponen las participaciones de los sectores de Bienes y de Servicios para los años 1993 y 2008. En el año 1993 el Sector Productor de bienes representó el 30,2% del producto, incrementando su peso relativo al 33,9% en el año 2008, en términos reales. Asimismo, la participación de los sectores productores de servicios vio disminuir su peso desde el 69,8% en el año 1993 al 66,1% en el año 2008.

La participación relativa de los sectores productores de bienes en el PBG provincial en el período 1993 - 2001 oscila entre 30,2% y 32,2% a valores constantes y entre 30,2% y 34,7% a valores corrientes.

GRAFICO 10
COMPOSICION PORCENTUAL -SECTOR PRODUCTOR DE BIENES
A precios constantes de 1993
Año 1993

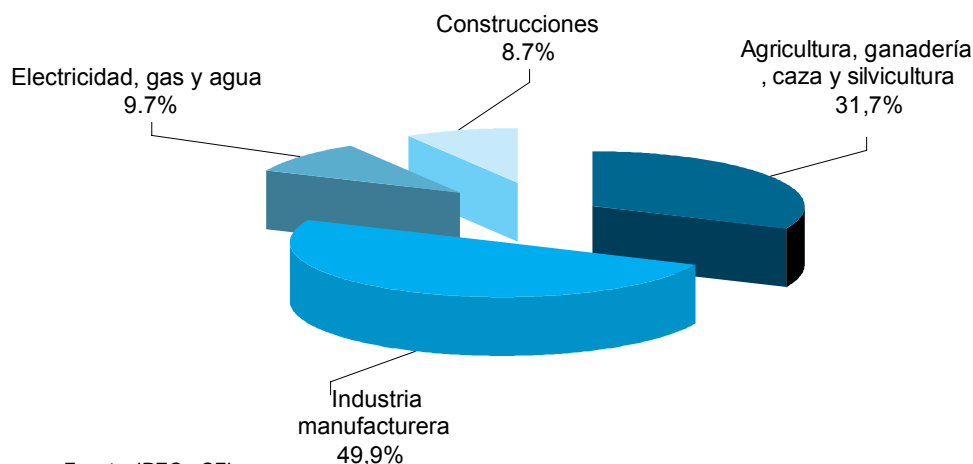


Fuente: IPEC - CFI



GRAFICO 11
COMPOSICION PORCENTUAL -SECTOR PRODUCTOR DE BIENES

A precios constantes de 1993
 Año 2008



Fuente: IPEC - CFI

A partir de la devaluación del año 2002, se evidencia una marcada diferencia en la participación de los sectores productores de bienes dependiendo si se los valúa a valores corrientes o a valores constantes; alcanzando en el año 2008 participaciones de 46,4% a valores corrientes y 33,9% a valores constantes.

En términos de la importancia de cada categoría dentro de los sectores productores de bienes, a valores constantes, la Industria Manufacturera es siempre la de mayor peso relativo, alcanzando sus valores máximos de participación en los dos últimos años del periodo analizado (17,1% y 16,9% respectivamente). La categoría Agricultura, Ganadería, Caza y Silvicultura le sigue en orden de importancia, alcanzando su máxima participación de 13,1% en el año 2003. Electricidad, Gas y Agua ha mantenido su peso relativo a lo largo de la serie, oscilando entre 3,0% y 3,4%. Construcción mantuvo durante la década del 90 una participación de alrededor del 2,0%. Sin embargo, a partir del año 2002, su peso se reduce al 1,5%, incrementándose a partir de allí, hasta lograr en el año 2008 una participación del 2,9%, superando el máximo de 2,7% alcanzado en el año 2007.

La participación de los sectores productores de servicios, en términos reales, varía entre el 69,8%, a comienzos de la serie, y el 65,9% en el año 2005, nivel similar al registrado en el año 2008 (66,1%). La categoría más importante desde el punto de vista cuantitativo es Servicios Inmobiliarios, Empresariales y de Alquiler (26,4% en el año 2008), siendo su principal componente el valor locativo de la vivienda, ya sea alquilada u ocupada por sus propios dueños, seguida de Comercio (16,2% en el año 2008) y, con una menor participación, Transporte, Almacenamiento y Comunicaciones (7,1% en el año 2008).

A valores corrientes, desde comienzo de la serie, el sector con mayor participación en el PBG es el de Servicios Inmobiliarios, Empresariales y de Alquiler. Esta participación disminuye a lo largo de toda la serie, hasta el año 2003 cuando alcanza su valor mínimo de 15,6%. A partir del año 2004, Servicios Inmobiliarios, Empresariales y de Alquiler comienza a aumentar su participación en forma sostenida. Asimismo, a partir



del año 2002 se produjo una pérdida de participación del sector de Comercio estabilizándose entre 12,4% y 13,3% frente a valores que rondaban entre 14,7% y 17,9% en la década del '90.

Precios implícitos

Los precios implícitos del año 2008 alcanzaron un valor de 297,1, mostrando una variación de 197,1% respecto del año base y de 23,0% respecto al año anterior. Los sectores productores de bienes alcanzaron niveles de precios superiores a los sectores productores de servicios, brecha que se fue ampliando luego de la devaluación del año 2002. Actualmente, el nivel de precios de los productores de bienes es aproximadamente un 70% superior al nivel de los productores de servicios, siendo que en el año 2001 la diferencia apenas superaba el 10%.

Se destacan dentro de los sectores productores de bienes, en cuanto al crecimiento del nivel de precios durante el año 2008, Agricultura, Ganadería, Caza y Pesca (31,5%), la Industria Manufacturera (19,3%) y Construcciones (17,9%). Dentro de los sectores productores de servicios podemos señalar a Administración Pública y Seguridad Social (43,3%), Intermediación Financiera (34,1%), Enseñanza (32,6%) y Servicios Inmobiliarios, Empresariales y de Alquiler (29,7%).



BIBLIOGRAFÍA

- Aguas Provinciales de Santa Fe S.A. – 1995/2005
- Aguas Santafesinas S.A. – Desde 2006/2008
- Anuarios ADEFA
- Banco Central de la República Argentina – BCRA
- Bolsa de Cereales de Buenos Aires – Dirección de Mercados agroalimentarios de la SAGPyA
- Censo Nacional Agropecuario 2002
- Censo Nacional de Población 1991 y 2001 –INDEC
- Censo Nacional Económico 1993-CNE/93- INDEC
- Clasificación Internacional Uniforme de todas las Actividades Económicas. Revisión 3. CIIUU 3
- Clasificador de Actividades Económicas/97- CLANAE/97
- Colegio de Abogados de la ciudad de Santa Fe y ciudad de Rosario
- Colegio de Escribanos de la ciudad de Santa Fe y ciudad de Rosario
- Comisión Nacional de Comunicaciones –CNC
- Comisión Nacional Reguladora de Transporte – CNRT
- Consejo de Profesionales de Ciencias Económicas. Cámara 1º Santa Fe y cámara 2º Rosario
- Consultora Ejecutiva Nacional de Transporte –GEN
- Delegaciones de la SAGPyA en el interior del país.
- Dirección de Bromatología y Química – Ministerio de Salud
- Dirección General de Industria de la Provincia
- Dirección General de Recursos Humanos de la Provincia de Santa Fe
- Dirección Nacional de Cuentas Nacionales – DNCN
- Dirección Nacional de Obras Sanitarias –1993/95
- Empresa Concesionaria AUFE S.A.
- Empresa Provincial de la Energía Provincia de Santa Fe – EPE
- Encuesta Industrial Anual - IPEC
- Encuesta Industrial Mensual – IPEC
- Encuesta Nacional Agropecuaria
- Encuesta Nacional Grandes Empresas –INDEC



- Encuesta Permanente de Hogares (Total Provincia de Santa Fe)- EPH
- Ente Interprovincial Túnel Subfluvial “Raúl Uranga- Sylvestre Begnis”
- Estados Contables NETOC SA
- Índice Autoponderado General de la ciudad de Santa Fe y Rosario –IPEC
- Instituto Nacional de Estadística y Censos – INDEC
- Instituto Nacional de Tecnología Agropecuaria –INTA
- Instituto Provincial de Estadística y Censos – IPEC
- Litoral Gas S.A.
- Ministerio Coordinador Subsecretaría de Municipios - Ejecución presupuestaria
- Ministerio Coordinador Subsecretaría de Comunas- Ejecución presupuestaria
- Ministerio de Agricultura Ganadería Industria y Comercio - MAGIC
- Ministerio de Asuntos Hídricos – Servicio Provincial de Agua Rural (SPAR)- Ministerio Aguas Servicios Públicos y Medio Ambiente
- Ministerio de Educación de la Nación
- Ministerio de Educación de la provincia de Santa Fe
- Dirección Nacional de Información y Evaluación de la calidad Educativa Ministerio de Educación de la Nación
- Ministerio de Hacienda y Finanzas- Ministerio de Economía - Contaduría General de la Provincia
- Ministerio de la Producción Trabajo y Turismo
- Ministerio de Obras y Servicios Públicos- Dirección Provincial de Vialidad
- Municipalidad de la ciudad de Rosario – Dirección de Transporte
- Municipalidad de la ciudad de Santa Fe - Dirección de Transporte
- Registro de Areas Sembradas –RAS- IPEC
- Secretaría de Agricultura ganadería, pesca y alimentos -SAGPyA – Ministerio de Agricultura Ganadería y Pesca
- Secretaría de Obras Públicas – Órgano de Control de Concesiones Viales. OCCOVI
- Secretaría de Transporte de la Nación – SISTAU
- Secretaría Nacional de Servicios Agropecuarios provincia de Santa Fe – SENASA
- Sistema Integrado Previsional Argentino – SIPA
- Sub Dirección de Fauna y Flora – Dirección de Recursos Naturales
- Superintendencia de Seguros de la Nación
- Universidad Nacional del Litoral. Ejecución presupuestaria
- UPSHA Jujuy
- UPSHASalt



Anexo Cuadros



CUADRO A

PROVINCIA DE SANTA FE

Producto Geográfico Bruto a precios constantes de 1993

En miles de pesos

	1993	1994	1995	1996	1997	1998	1999	2000	2001*	2002*	2003*	2004*	2005*	2006*	2007*	2008*
PBG	18.748.975	19.738.903	19.550.293	20.104.946	20.925.812	21.727.028	21.280.565	21.168.525	20.420.678	19.614.786	20.949.851	22.352.931	23.825.460	25.236.988	27.226.488	28.394.549
Sectores productores de bienes	5.663.739	6.129.476	6.303.719	6.319.769	6.581.981	6.935.600	6.727.943	6.651.686	6.322.352	6.247.524	6.929.091	7.582.913	8.135.829	8.522.700	9.313.591	9.616.458
A Agricultura, ganadería, caza y silvicultura	1.749.725	1.913.442	2.143.192	2.093.350	1.993.958	2.373.812	2.473.658	2.363.535	2.530.404	2.480.718	2.743.200	2.696.289	2.939.777	2.835.081	3.003.442	3.045.923
B Pesca	1.509	2.096	2.049	2.002	3.462	3.241	3.020	2.589	1.129	1.396	4.750	9.123	11.896	14.301	7.117	6.065
C Explotación de minas y canteras	2.917	3.395	5.253	5.762	4.707	5.147	4.379	4.256	3.493	2.321	3.174	3.968	5.578	6.175	6.271	6.975
D Industria manufacturera	3.039.839	3.177.546	3.015.630	3.209.209	3.499.376	3.424.191	3.117.067	3.150.744	2.745.442	2.831.970	3.173.828	3.715.399	3.836.250	4.170.947	4.648.473	4.788.242
E Electricidad, gas y agua	576.093	586.929	607.404	628.184	625.593	646.539	668.716	686.730	643.396	630.565	696.543	755.004	805.930	850.409	900.424	934.424
F Construcciones	293.656	446.068	530.190	381.261	454.884	482.670	461.102	443.832	398.488	300.554	307.596	403.130	536.400	645.787	747.865	834.829
Sectores productores de servicios	13.085.237	13.609.427	13.246.574	13.785.177	14.343.831	14.791.428	14.552.622	14.516.839	14.098.327	13.367.262	14.020.760	14.770.018	15.689.630	16.714.288	17.912.897	18.778.092
G Comercio	2.952.983	3.147.478	2.876.192	3.082.479	3.471.477	3.545.296	3.319.907	3.200.865	2.908.456	2.349.634	2.708.023	3.081.517	3.471.879	3.824.232	4.254.979	4.607.228
H Restaurantes y hoteles	183.500	183.103	176.637	183.987	184.167	182.585	168.059	167.991	159.782	119.743	128.156	145.183	167.459	190.685	205.533	209.350
I Transporte, almacenamiento y comunicaciones	1.075.763	1.102.131	1.125.970	1.203.978	1.155.163	1.255.401	1.189.267	1.124.853	1.086.858	1.107.292	1.220.606	1.373.247	1.494.164	1.642.332	1.832.460	2.018.737
J Intermediación financiera	507.483	616.011	581.402	582.384	644.450	738.161	714.640	784.868	742.051	484.781	453.366	480.665	628.449	817.671	1.023.313	1.045.132
K Servicios inmobiliarios, empresariales y de alquiler	5.998.459	6.097.474	6.138.401	6.345.342	6.460.605	6.603.849	6.637.183	6.691.330	6.571.131	6.593.911	6.733.682	6.828.791	6.954.674	7.114.132	7.309.521	7.506.154
L Administración pública y Seguridad Social	155.215	143.322	139.217	134.508	133.361	124.245	133.059	131.308	129.739	198.381	201.581	188.963	209.127	212.266	234.845	236.777
M Enseñanza	732.219	764.448	772.640	823.811	845.187	867.251	891.263	884.432	887.345	891.204	891.732	906.184	909.381	989.665	1.024.884	1.054.490
N Servicios sociales y de salud	747.891	743.680	760.454	790.411	808.918	818.556	850.013	864.417	866.206	927.988	959.420	959.469	1.011.577	1.056.087	1.133.778	1.191.072
O Servicios comunitarios, sociales y personales	464.203	520.868	415.842	408.226	429.623	453.802	451.811	440.772	467.096	472.726	493.257	562.299	578.925	579.862	580.798	568.688
P Servicio doméstico	267.520	290.913	259.819	230.051	210.881	202.283	197.421	226.003	279.663	221.601	230.936	243.699	263.995	287.356	312.785	340.464

* Dato provisorio

Fuente: Instituto Provincial de Estadística y Censos. Provincia de Santa Fe



CUADRO B
PROVINCIA DE SANTA FE
Producto Geográfico Bruto a precios corrientes
En miles de pesos

	1993	1994	1995	1996	1997	1998	1999	2000	2001*	2002*	2003*	2004*	2005*	2006*	2007*	2008*
PBG	18.748.975	20.237.397	20.274.934	20.249.305	20.886.787	20.699.735	19.064.389	18.870.690	17.872.210	25.644.897	30.361.505	37.413.781	43.424.745	51.482.870	65.781.547	84.371.073
Sectores productores de bienes	5.663.739	6.351.248	6.652.237	6.966.319	7.143.511	7.187.278	6.240.270	6.372.134	5.976.506	12.352.028	15.552.930	19.376.148	20.735.748	23.741.822	30.826.036	39.138.822
A Agricultura, ganadería, caza y silvicultura	1.749.725	2.019.006	2.268.103	2.613.842	2.386.335	2.541.121	2.057.918	2.149.810	2.050.404	5.200.013	6.529.633	7.662.061	7.626.630	7.934.769	10.533.446	14.042.666
B Pesca	1.509	2.097	2.039	1.977	3.371	3.151	2.954	2.959	1.070	1.894	7.567	13.604	17.597	22.908	13.371	12.935
C Explotación de minas y canteras	2.917	3.381	5.912	4.017	2.812	5.638	4.649	4.239	3.131	2.542	4.109	5.532	12.220	15.374	19.984	24.312
D Industria manufacturera	3.039.839	3.255.790	3.227.257	3.462.958	3.795.719	3.662.480	3.238.657	3.277.524	2.862.165	6.241.474	8.015.936	10.400.812	11.365.064	13.530.163	17.550.046	21.571.936
E Electricidad, gas y agua	576.093	615.271	596.733	504.472	512.454	501.456	483.472	509.910	674.128	527.030	537.258	572.062	632.682	680.457	728.095	879.983
F Construcciones	293.656	455.703	552.192	379.052	442.820	473.432	452.620	427.693	385.609	379.075	458.426	722.078	1.081.555	1.558.152	1.981.096	2.606.990
Sectores productores de servicios	13.085.237	13.886.149	13.622.698	13.282.987	13.743.276	13.512.456	12.824.119	12.498.556	11.895.704	13.292.869	14.808.575	18.037.632	22.688.997	27.741.048	34.955.511	45.232.250
G Comercio	2.952.983	3.198.823	2.996.839	3.272.659	3.702.179	3.695.936	3.306.681	3.174.138	2.852.080	3.278.030	4.052.061	4.799.711	5.516.404	6.678.927	8.151.883	10.427.213
H Restaurantes y hoteles	183.500	192.840	189.493	193.602	193.225	194.556	178.998	174.345	167.064	137.887	168.225	213.416	285.488	393.296	453.397	493.386
I Transporte, almacenamiento y comunicaciones	1.075.763	1.152.851	1.218.726	1.351.569	1.404.860	1.507.876	1.388.928	1.329.353	1.289.657	2.053.797	2.331.181	3.029.058	3.515.827	3.937.761	4.639.604	5.551.130
J Intermediación financiera	507.483	485.378	513.058	451.898	447.961	470.665	473.704	511.672	527.953	435.556	345.233	482.499	720.372	1.044.055	1.417.683	1.941.807
K Servs inmobiliarios, empresariales y de alquiler	5.998.459	6.296.369	6.198.143	5.487.825	5.429.261	5.022.642	4.758.516	4.544.244	4.281.395	4.508.465	4.731.397	5.843.963	8.087.735	9.820.348	12.745.763	16.969.626
L Administración pública y Seguridad Social	155.215	139.320	140.285	139.264	138.618	140.576	153.545	148.008	148.666	151.626	157.914	189.375	265.510	367.955	506.973	732.229
M Enseñanza	732.219	803.164	843.782	883.412	898.972	912.116	977.555	1.016.201	964.639	946.747	1.013.811	1.200.070	1.587.344	2.200.399	2.993.039	4.084.169
N Servicios sociales y de salud	747.891	778.400	797.367	817.332	841.628	860.497	899.321	911.301	918.579	857.190	909.403	1.009.646	1.262.062	1.645.424	2.146.333	2.786.692
O Servs comunitarios, sociales y personales	464.203	542.626	447.839	440.321	465.850	496.617	488.670	472.256	495.120	630.697	746.590	883.730	991.826	1.105.194	1.243.638	1.457.399
P Servicio doméstico	267.520	296.377	277.165	245.105	220.722	210.975	198.201	217.037	250.552	292.875	352.758	386.163	456.429	547.689	657.197	788.600

* Dato provisorio

Fuente: Instituto Provincial de Estadística y Censos. Provincia de Santa Fe



CUADRO C

PROVINCIA DE SANTA FE

Producto Geográfico Bruto a precios constantes de 1993

Tasa anual de crecimiento

En porcentaje

	1994	1995	1996	1997	1998	1999	2000	2001*	2002*	2003*	2004*	2005*	2006*	2007*	2008*
PBG	5,3	-1,0	2,8	4,1	3,8	-2,1	-0,5	-3,5	-3,9	6,8	6,7	6,6	5,9	7,9	4,3
Sectores productores de bienes	8,2	2,8	0,3	4,1	5,4	-3,0	-1,1	-5,0	-1,2	10,9	9,4	7,3	4,8	9,3	3,3
A Agricultura, ganadería, caza y silvicultura	9,4	12,0	-2,3	-4,7	19,1	4,2	-4,5	7,1	-2,0	10,6	-1,7	9,0	-3,6	5,9	1,4
B Pesca	38,9	-2,2	-2,3	72,9	-6,4	-6,8	-14,3	-56,4	23,6	240,2	92,1	30,4	20,2	-50,2	-14,8
C Explotación de minas y canteras	16,4	54,7	9,7	-18,3	9,4	-14,9	-2,8	-17,9	-33,6	36,8	25,0	40,6	10,7	1,5	11,2
D Industria manufacturera	4,5	-5,1	6,4	9,0	-2,1	-9,0	1,1	-12,9	3,2	12,1	17,1	3,3	8,7	11,4	3,0
E Electricidad, gas y agua	1,9	3,5	3,4	-0,4	3,3	3,4	2,7	-6,3	-2,0	10,5	8,4	6,7	5,5	5,9	3,8
F Construcciones	51,9	18,9	-28,1	19,3	6,1	-4,5	-3,7	-10,2	-24,6	2,3	31,1	33,1	20,4	15,8	11,6
Sectores productores de servicios	4,0	-2,7	4,1	4,1	3,1	-1,6	-0,2	-2,9	-5,2	4,9	5,3	6,2	6,5	7,2	4,8
G Comercio	6,6	-8,6	7,2	12,6	2,1	-6,4	-3,6	-9,1	-19,2	15,3	13,8	12,7	10,1	11,3	8,3
H Restaurantes y hoteles	-0,2	-3,5	4,2	0,1	-0,9	-8,0	0,0	-4,9	-25,1	7,0	13,3	15,3	13,9	7,8	1,9
I Transporte, almacenamiento y comunicaciones	2,5	2,2	6,9	-4,1	8,7	-5,3	-5,4	-3,4	1,9	10,2	12,5	8,8	9,9	11,6	10,2
J Intermediación financiera	21,4	-5,6	0,2	10,7	14,5	-3,2	9,8	-5,5	-34,7	-6,5	6,0	30,7	30,1	25,1	2,1
K Servicios inmobiliarios, empresariales y de alquiler	1,7	0,7	3,4	1,8	2,2	0,5	0,8	-1,8	0,3	2,1	1,4	1,8	2,3	2,7	2,7
L Administración pública y Seguridad Social	-7,7	-2,9	-3,4	-0,9	-6,8	7,1	-1,3	-1,2	52,9	1,6	-6,3	10,7	1,5	10,6	0,8
M Enseñanza	4,4	1,1	6,6	2,6	2,6	2,8	-0,8	0,3	0,4	0,1	1,6	0,4	8,8	3,6	2,9
N Servicios sociales y de salud	-0,6	2,3	3,9	2,3	1,2	3,8	1,7	0,2	7,1	3,4	0,0	5,4	4,4	7,4	5,1
O Servicios comunitarios, sociales y personales	12,2	-20,2	-1,8	5,2	5,6	-0,4	-2,4	6,0	1,2	4,3	14,0	3,0	0,2	0,2	-2,1
P Servicio doméstico	8,7	-10,7	-11,5	-8,3	-4,1	-2,4	14,5	23,7	-20,8	4,2	5,5	8,3	8,8	8,8	8,8

* Dato provisorio

Fuente: Instituto Provincial de Estadística y Censos. Provincia de Santa Fe



CUADRO D

PROVINCIA DE SANTA FE

Producto Geográfico Bruto a precios corrientes

Tasa anual de crecimiento

En porcentaje

	1994	1995	1996	1997	1998	1999	2000	2001*	2002*	2003*	2004*	2005*	2006*	2007*	2008*
PBG	7,9	0,2	-0,1	3,1	-0,9	-7,9	-1,0	-5,3	43,5	18,4	23,2	16,1	18,6	27,8	28,3
Sectores productores de bienes	12,1	4,7	4,7	2,5	0,6	-13,2	2,1	-6,2	106,7	25,9	24,6	7,0	14,5	29,8	27,0
A Agricultura, ganadería, caza y silvicultura	15,4	12,3	15,2	-8,7	6,5	-19,0	4,5	-4,6	153,6	25,6	17,3	-0,5	4,0	32,8	33,3
B Pesca	39,0	-2,8	-3,0	70,5	-6,5	-6,2	0,1	-63,8	77,1	299,5	79,8	29,4	30,2	-41,6	-3,3
C Explotación de minas y canteras	15,9	74,9	-32,1	-30,0	100,5	-17,5	-8,8	-26,1	-18,8	61,6	34,6	120,9	25,8	30,0	21,7
D Industria manufacturera	7,1	-0,9	7,3	9,6	-3,5	-11,6	1,2	-12,7	118,1	28,4	29,8	9,3	19,1	29,7	22,9
E Electricidad, gas y agua	6,8	-3,0	-15,5	1,6	-2,1	-3,6	5,5	32,2	-21,8	1,9	6,5	10,6	7,6	7,0	20,9
F Construcciones	55,2	21,2	-31,4	16,8	6,9	-4,4	-5,5	-9,8	-1,7	20,9	57,5	49,8	44,1	27,1	31,6
Sectores productores de servicios	6,1	-1,9	-2,5	3,5	-1,7	-5,1	-2,5	-4,8	11,7	11,4	21,8	25,8	22,3	26,0	29,4
G Comercio	8,3	-6,3	9,2	13,1	-0,2	-10,5	-4,0	-10,1	14,9	23,6	18,5	14,9	21,1	22,1	27,9
H Restaurantes y hoteles	5,1	-1,7	2,2	-0,2	0,7	-8,0	-2,6	-4,2	-17,5	22,0	26,9	33,8	37,8	15,3	8,8
I Transporte, almacenamiento y comunicaciones	7,2	5,7	10,9	3,9	7,3	-7,9	-4,3	-3,0	59,3	13,5	29,9	16,1	12,0	17,8	19,6
J Intermediación financiera	-4,4	5,7	-11,9	-0,9	5,1	0,6	8,0	3,2	-17,5	-20,7	39,8	49,3	44,9	35,8	37,0
K Servicios inmobiliarios, empresariales y de alquiler	5,0	-1,6	-11,5	-1,1	-7,5	-5,3	-4,5	-5,8	5,3	4,9	23,5	38,4	21,4	29,8	33,1
L Administración pública y Seguridad Social	-10,2	0,7	-0,7	-0,5	1,4	9,2	-3,6	0,4	2,0	4,1	19,9	40,2	38,6	37,8	44,4
M Enseñanza	9,7	5,1	4,7	1,8	1,5	7,2	4,0	-5,1	-1,9	7,1	18,4	32,3	38,6	36,0	36,5
N Servicios sociales y de salud	4,1	2,4	2,5	3,0	2,2	4,5	1,3	0,8	-6,7	6,1	11,0	25,0	30,4	30,4	29,8
O Servicios comunitarios, sociales y personales	16,9	-17,5	-1,7	5,8	6,6	-1,6	-3,4	4,8	27,4	18,4	18,4	12,2	11,4	12,5	17,2
P Servicio doméstico	10,8	-6,5	-11,6	-9,9	-4,4	-6,1	9,5	15,4	16,9	20,4	9,5	18,2	20,0	20,0	20,0

* Dato provisorio

Fuente: Instituto Provincial de Estadística y Censos. Provincia de Santa Fe



CUADRO E

PROVINCIA DE SANTA FE

Producto Geográfico Bruto a precios constantes del 1993

Estructura sectorial

En porcentajes

	1993	1994	1995	1996	1997	1998	1999	2000	2001*	2002*	2003*	2004*	2005*	2006*	2007*	2008*
PBG	100,0	100,0	100,0	100,0	100,0	100,0	100,0	100,0	100,0	100,0	100,0	100,0	100,0	100,0	100,0	100,0
Sectores productores de bienes	30,2	31,1	32,2	31,4	31,5	31,9	31,6	31,4	31,0	31,9	33,1	33,9	34,1	33,8	34,2	33,9
A Agricultura, ganadería, caza y silvicultura	9,3	9,7	11,0	10,4	9,5	10,9	11,6	11,2	12,4	12,6	13,1	12,1	12,3	11,2	11,0	10,7
B Pesca	0,0	0,0	0,0	0,0	0,0	0,0	0,0	0,0	0,0	0,0	0,0	0,0	0,0	0,1	0,0	0,0
C Explotación de minas y canteras	0,0	0,0	0,0	0,0	0,0	0,0	0,0	0,0	0,0	0,0	0,0	0,0	0,0	0,0	0,0	0,0
D Industria manufacturera	16,2	16,1	15,4	16,0	16,7	15,8	14,6	14,9	13,4	14,4	15,1	16,6	16,1	16,5	17,1	16,9
E Electricidad, gas y agua	3,1	3,0	3,1	3,1	3,0	3,0	3,1	3,2	3,2	3,2	3,3	3,4	3,4	3,4	3,3	3,3
F Construcciones	1,6	2,3	2,7	1,9	2,2	2,2	2,2	2,1	2,0	1,5	1,5	1,8	2,3	2,6	2,7	2,9
Sectores productores de servicios	69,8	68,9	67,8	68,6	68,5	68,1	68,4	68,6	69,0	68,1	66,9	66,1	65,9	66,2	65,8	66,1
G Comercio	15,8	15,9	14,7	15,3	16,6	16,3	15,6	15,1	14,2	12,0	12,9	13,8	14,6	15,2	15,6	16,2
H Restaurantes y hoteles	1,0	0,9	0,9	0,9	0,9	0,8	0,8	0,8	0,8	0,6	0,6	0,6	0,7	0,8	0,8	0,7
I Transporte, almacenamiento y comunicaciones	5,7	5,6	5,8	6,0	5,5	5,8	5,6	5,3	5,3	5,6	5,8	6,1	6,3	6,5	6,7	7,1
J Intermediación financiera	2,7	3,1	3,0	2,9	3,1	3,4	3,4	3,7	3,6	2,5	2,2	2,2	2,6	3,2	3,8	3,7
K Servicios inmobiliarios, empresariales y de alquiler	32,0	30,9	31,4	31,6	30,9	30,4	31,2	31,6	32,2	33,6	32,1	30,5	29,2	28,2	26,8	26,4
L Administración pública y Seguridad Social	0,8	0,7	0,7	0,7	0,6	0,6	0,6	0,6	0,6	1,0	1,0	0,8	0,9	0,8	0,9	0,8
M Enseñanza	3,9	3,9	4,0	4,1	4,0	4,0	4,2	4,2	4,3	4,5	4,3	4,1	3,8	3,9	3,8	3,7
N Servicios sociales y de salud	4,0	3,8	3,9	3,9	3,9	3,8	4,0	4,1	4,2	4,7	4,6	4,3	4,2	4,2	4,2	4,2
O Servicios comunitarios, sociales y personales	2,5	2,6	2,1	2,0	2,1	2,1	2,1	2,1	2,3	2,4	2,4	2,5	2,4	2,3	2,1	2,0
P Servicio doméstico	1,4	1,5	1,3	1,1	1,0	0,9	0,9	1,1	1,4	1,1	1,1	1,1	1,1	1,1	1,1	1,2

* Dato provisorio

Fuente: Instituto Provincial de Estadística y Censos. Provincia de Santa Fe



CUADRO F

PROVINCIA DE SANTA FE

Producto Geográfico Bruto a precios corrientes

Estructura sectorial

En porcentajes

	1993	1994	1995	1996	1997	1998	1999	2000	2001*	2002*	2003*	2004*	2005*	2006*	2007*	2008*
PBG	100,0	100,0	100,0	100,0	100,0	100,0	100,0	100,0	100,0	100,0	100,0	100,0	100,0	100,0	100,0	100,0
Sectores productores de bienes	30,2	31,4	32,8	34,4	34,2	34,7	32,7	33,8	33,4	48,2	51,2	51,8	47,8	46,1	46,9	46,4
A Agricultura, ganadería, caza y silvicultura	9,3	10,0	11,2	12,9	11,4	12,3	10,8	11,4	11,5	20,3	21,5	20,5	17,6	15,4	16,0	16,6
B Pesca	0,0	0,0	0,0	0,0	0,0	0,0	0,0	0,0	0,0	0,0	0,0	0,0	0,0	0,0	0,0	0,0
C Explotación de minas y canteras	0,0	0,0	0,0	0,0	0,0	0,0	0,0	0,0	0,0	0,0	0,0	0,0	0,0	0,0	0,0	0,0
D Industria manufacturera	16,2	16,1	15,9	17,1	18,2	17,7	17,0	17,4	16,0	24,3	26,4	27,8	26,2	26,3	26,7	25,6
E Electricidad, gas y agua	3,1	3,0	2,9	2,5	2,5	2,4	2,5	2,7	3,8	2,1	1,8	1,5	1,5	1,3	1,1	1,0
F Construcciones	1,6	2,3	2,7	1,9	2,1	2,3	2,4	2,3	2,2	1,5	1,5	1,9	2,5	3,0	3,0	3,1
Sectores productores de servicios	69,8	68,6	67,2	65,6	65,8	65,3	67,3	66,2	66,6	51,8	48,8	48,2	52,2	53,9	53,1	53,6
G Comercio	15,8	15,8	14,8	16,2	17,7	17,9	17,3	16,8	16,0	12,8	13,3	12,8	12,7	13,0	12,4	12,4
H Restaurantes y hoteles	1,0	1,0	0,9	1,0	0,9	0,9	0,9	0,9	0,9	0,5	0,6	0,6	0,7	0,8	0,7	0,6
I Transporte, almacenamiento y comunicaciones	5,7	5,7	6,0	6,7	6,7	7,3	7,3	7,0	7,2	8,0	7,7	8,1	8,1	7,6	7,1	6,6
J Intermediación financiera	2,7	2,4	2,5	2,2	2,1	2,3	2,5	2,7	3,0	1,7	1,1	1,3	1,7	2,0	2,2	2,3
K Servicios inmobiliarios, empresariales y de alquiler	32,0	31,1	30,6	27,1	26,0	24,3	25,0	24,1	24,0	17,6	15,6	15,6	18,6	19,1	19,4	20,1
L Administración pública y Seguridad Social	0,8	0,7	0,7	0,7	0,7	0,7	0,8	0,8	0,8	0,6	0,5	0,5	0,6	0,7	0,8	0,9
M Enseñanza	3,9	4,0	4,2	4,4	4,3	4,4	5,1	5,4	5,4	3,7	3,3	3,2	3,7	4,3	4,5	4,8
N Servicios sociales y de salud	4,0	3,8	3,9	4,0	4,0	4,2	4,7	4,8	5,1	3,3	3,0	2,7	2,9	3,2	3,3	3,3
O Servicios comunitarios, sociales y personales	2,5	2,7	2,2	2,2	2,2	2,4	2,6	2,5	2,8	2,5	2,5	2,4	2,3	2,1	1,9	1,7
P Servicio doméstico	1,4	1,5	1,4	1,2	1,1	1,0	1,0	1,2	1,4	1,1	1,2	1,0	1,1	1,1	1,0	0,9

* Dato provisorio

Fuente: Instituto Provincial de Estadística y Censos. Provincia de Santa Fe



CUADRO G

PROVINCIA DE SANTA FE

Producto Geográfico Bruto a precios constantes

Participación en el total del país

En porcentajes

	1993	1994	1995	1996	1997	1998	1999	2000	2001*	2002*	2003*	2004*	2005*	2006*	2007*	2008*
PBG	8,5	8,4	8,5	8,3	8,04	7,99	8,1	8,1	8,1	8,7	8,6	8,5	8,3	8,2	8,1	8,0
Sectores productores de bienes	7,4	7,5	8,1	7,7	7,4	7,5	7,6	7,8	7,8	8,8	8,5	8,4	8,2	7,9	8,0	8,0
A Agricultura, ganadería y silvicultura	14,9	15,1	16,0	15,9	15,1	16,4	16,7	16,2	17,3	17,3	17,8	17,7	17,1	16,3	15,6	16,3
B Pesca y servicios conexos	0,4	0,5	0,5	0,4	0,7	0,7	0,7	0,6	0,2	0,3	1,1	2,6	3,9	2,9	1,5	1,3
C Minas y canteras	0,1	0,1	0,1	0,1	0,1	0,1	0,1	0,1	0,1	0,0	0,1	0,1	0,1	0,1	0,1	0,1
D Industria manufacturera	7,0	7,0	7,2	7,2	7,2	6,9	6,8	7,2	6,8	7,8	7,6	7,9	7,6	7,6	7,8	7,7
E Electricidad, gas y agua	12,5	11,5	11,1	11,0	10,1	9,7	9,7	9,4	8,7	8,8	9,1	9,2	9,4	9,4	9,4	9,5
F Construcciones	2,2	3,1	4,3	2,8	2,9	2,8	2,9	3,1	3,2	3,6	2,7	2,8	3,0	3,1	3,3	3,5
Sectores productores de servicios	9,1	8,9	8,8	8,7	8,4	8,3	8,3	8,2	8,3	8,7	8,7	8,6	8,4	8,3	8,2	7,9
G Comercio	8,7	8,7	8,7	8,7	8,8	8,8	8,9	8,8	8,7	8,7	8,9	8,9	9,1	9,2	9,2	9,2
H Restaurantes y hoteles	3,4	3,1	3,1	2,9	2,6	2,4	2,3	2,3	2,4	1,9	2,0	2,1	2,2	2,4	2,3	2,2
I Transporte, almacenamiento y comunicaciones	6,7	6,2	6,2	6,2	5,4	5,4	5,1	4,8	4,8	5,4	5,5	5,4	5,1	5,0	4,8	4,7
J Intermediación financiera y seguros	5,5	5,5	5,3	4,6	4,5	4,3	4,2	4,5	4,7	3,8	4,2	4,8	5,3	5,6	6,0	5,2
K Servicios inmobiliarios, empresariales y de alquiler	17,6	16,8	17,0	16,9	16,4	16,3	16,6	16,5	16,7	17,7	17,4	16,9	16,4	16,2	16,0	15,7
L Administración pública	1,1	1,0	1,0	1,0	1,0	0,9	0,9	0,9	0,9	1,4	1,4	1,3	1,4	1,4	1,5	1,4
M Enseñanza	7,3	7,4	7,4	7,6	7,6	7,7	7,6	7,3	7,2	7,2	7,0	6,9	6,7	7,0	7,0	6,9
N Servicios sociales y de salud	9,2	9,0	8,8	8,7	8,6	8,5	8,6	8,5	8,6	9,3	9,3	9,1	9,2	9,1	9,2	9,1
O Servicios comunitarios, sociales y personales	5,2	5,3	4,3	4,1	3,8	4,0	3,9	3,7	4,0	4,4	4,3	4,4	4,1	3,7	3,5	3,2
P Servicio doméstico	6,9	7,8	7,0	6,4	5,8	5,0	5,0	5,8	7,5	6,8	7,3	7,2	7,4	7,7	8,0	8,4

* Dato provisorio

Fuente: Instituto Provincial de Estadística y Censos. Provincia de Santa Fe



CUADRO H

PROVINCIA DE SANTA FE.

Producto Geográfico Bruto a precios corrientes

Participación en el total del país

En porcentajes

	1993	1994	1995	1996	1997	1998	1999	2000	2001*	2002*	2003*	2004*	2005*	2006*	2007*	2008*
TOTAL	8,5	8,4	8,4	8,0	7,6	7,4	7,1	7,1	7,0	8,6	8,7	9,1	8,9	8,6	9,0	9,0
Sectores productores de bienes	7,4	7,7	8,1	7,9	7,5	7,5	7,2	7,3	7,5	9,6	9,6	10,1	9,3	8,9	9,5	9,8
A Agricultura, ganadería y silvicultura	14,9	16,0	17,1	17,8	16,3	16,9	17,0	16,9	17,7	17,1	17,5	17,9	16,9	16,3	15,4	15,5
B Pesca y servicios conexos	0,4	0,4	0,4	0,3	0,5	0,5	0,5	0,5	0,2	0,1	0,5	0,9	1,1	1,1	0,7	0,5
C Minas y canteras	0,1	0,1	0,1	0,1	0,0	0,1	0,1	0,1	0,0	0,0	0,0	0,0	0,0	0,0	0,1	0,1
D Industria manufacturera	7,0	7,1	7,3	7,3	7,1	6,9	6,7	7,0	6,6	9,8	9,5	10,4	10,0	10,0	11,1	10,7
E Electricidad, gas y agua	12,5	12,6	11,7	9,6	9,3	8,6	7,9	7,7	10,6	9,8	8,8	8,2	7,4	7,0	6,6	7,1
F Construcciones	2,2	3,2	4,1	2,8	2,9	2,9	2,9	3,2	3,3	4,8	4,0	4,2	4,4	4,4	4,2	4,6
Sectores productores de servicios	9,1	8,8	8,5	8,0	7,7	7,3	7,1	6,9	6,8	7,8	7,8	8,3	8,6	8,5	8,5	8,5
G Comercio	8,7	8,7	8,6	8,7	8,9	8,8	8,8	8,8	8,7	9,9	10,4	10,4	10,0	10,1	9,9	9,7
H Restaurantes y hoteles	3,4	3,1	3,0	2,9	2,5	2,4	2,2	2,2	2,3	2,1	2,1	2,2	2,3	2,4	2,3	2,0
I Transporte, almacenamiento y comunicaciones	6,7	6,3	6,4	6,6	6,1	6,2	5,9	5,5	5,6	8,7	7,9	9,0	9,2	8,9	9,2	8,9
J Intermediación financiera y seguros	5,5	5,4	5,2	4,6	4,4	4,2	4,1	4,4	3,8	2,6	2,5	2,8	3,3	3,7	3,9	3,9
K Servicios inmobiliarios, empresariales y de alquiler	17,6	15,8	14,9	12,9	12,2	11,1	10,7	10,2	10,0	11,3	11,2	12,6	14,6	14,4	14,8	15,3
L Administración pública	1,1	0,9	0,9	0,9	0,9	0,8	0,9	0,8	0,9	0,9	0,8	0,9	1,0	1,1	1,2	1,3
M Enseñanza	7,3	7,4	7,5	7,9	7,7	7,5	7,5	7,5	7,1	7,2	7,2	7,5	7,6	7,5	7,8	7,9
N Servicios sociales y de salud	9,2	8,8	8,8	8,9	8,7	8,7	8,8	8,7	8,7	8,9	8,9	9,1	9,3	9,3	9,4	9,6
O Servicios comunitarios, sociales y personales	5,2	5,7	4,7	4,3	4,4	4,6	4,6	4,3	4,5	7,1	7,3	7,2	6,3	5,4	4,9	4,5
P Servicio doméstico	6,9	7,7	7,8	7,1	6,3	6,0	5,7	6,4	7,7	9,9	11,6	11,3	12,2	13,4	14,2	15,3

* Dato provisorio

Fuente: Instituto Provincial de Estadística y Censos. Provincia de Santa Fe



CUADRO I**PROVINCIA DE SANTA FE****PGB y PIB per cápita a precios corrientes****En pesos anuales**

	1993	1994	1995	1996	1997	1998	1999	2000	2001*	2002*	2003*	2004*	2005*	2006*	2007*	2008*
Santa Fe	6.566	7.016	6.959	6.880	7.025	6.893	6.284	6.158	5.774	8.230	9.682	11.854	13.666	16.092	20.424	26.020
Pais	6.522	7.001	6.968	7.234	7.670	7.764	7.333	7.274	6.862	7.966	9.252	10.725	12.576	15.280	18.640	23.460

* Dato provisorio

Fuente: Instituto Provincial de Estadística y Censos. Provincia de Santa Fe. INDEC

CUADRO J**PROVINCIA DE SANTA FE****PGB y PIB per cápita a precios corrientes****Variación con respecto al año anterior****En porcentaje**

	1993	1994	1995	1996	1997	1998	1999	2000	2001*	2002*	2003*	2004*	2005*	2006*	2007*	2008*
Santa Fe		6,9	-0,8	-1,1	2,1	-1,9	-8,8	-2,0	-6,2	42,5	17,6	22,4	15,3	17,8	26,9	27,4
Pais		7,4	-0,5	3,8	6,0	1,2	-5,5	-0,8	-5,7	16,1	16,2	15,9	17,3	21,5	22,0	25,9

* Dato provisorio

Fuente: Instituto Provincial de Estadística y Censos. Provincia de Santa Fe. INDEC



CUADRO K

PROVINCIA DE SANTA FE

Precios implícitos en el Producto Bruto Geográfico

	1993	1994	1995	1996	1997	1998	1999	2000	2001*	2002*	2003*	2004*	2005*	2006*	2007*	2008*
PBG	100,0	102,5	103,7	100,7	99,8	95,3	89,6	89,1	87,5	130,7	144,9	167,4	182,3	204,0	241,6	297,1
Sectores productores de bienes	100,0	103,6	105,5	110,2	108,5	103,6	92,8	95,8	94,5	197,7	224,5	255,5	254,9	278,6	331,0	407,0
A Agricultura, ganadería, caza y silvicultura	100,0	105,5	105,8	124,9	119,7	107,0	83,2	91,0	81,0	209,6	238,0	284,2	259,4	279,9	350,7	461,0
B Pesca	100,0	100,0	99,5	98,7	97,4	97,2	97,8	114,3	94,7	135,7	159,3	149,1	147,9	160,2	187,9	213,3
C Explotación de minas y canteras	100,0	99,6	112,5	69,7	59,8	109,5	106,2	99,6	89,6	109,5	129,5	139,4	219,1	249,0	318,7	348,6
D Industria manufacturera	100,0	102,5	107,0	107,9	108,5	107,0	103,9	104,0	104,3	220,4	252,6	279,9	296,3	324,4	377,5	450,5
E Electricidad, gas y agua	100,0	104,8	98,2	80,3	81,9	77,6	72,3	74,3	104,8	83,6	77,1	75,8	78,5	80,0	80,9	94,2
F Construcciones	100,0	102,2	104,1	99,4	97,3	98,1	98,2	96,4	96,8	126,1	149,0	179,1	201,6	241,3	264,9	312,3
Sectores productores de servicios	100,0	102,0	102,8	96,4	95,8	91,4	88,1	86,1	84,4	99,4	105,6	122,1	144,6	166,0	195,1	240,9
G Comercio	100,0	101,6	104,2	106,2	106,6	104,2	99,6	99,2	98,1	139,5	149,6	155,8	158,9	174,6	191,6	226,3
H Restaurantes y hoteles	100,0	105,3	107,3	105,2	104,9	106,6	106,5	103,8	104,6	115,2	131,3	147,0	170,5	206,3	220,6	235,7
I Transporte, almacenamiento y comunicaciones	100,0	104,6	108,2	112,3	121,6	120,1	116,8	118,2	118,7	185,5	191,0	220,6	235,3	239,8	253,2	275,0
J Intermediación financiera	100,0	78,8	88,2	77,6	69,5	63,8	66,3	65,2	71,1	89,8	76,1	100,4	114,6	127,7	138,5	185,8
K Servicios inmobiliarios, empresariales y de alquiler	100,0	103,3	101,0	86,5	84,0	76,1	71,7	67,9	65,2	68,4	70,3	85,6	116,3	138,0	174,4	226,1
L Administración pública y Seguridad Social	100,0	97,2	100,8	103,5	103,9	113,1	115,4	112,7	114,6	76,4	78,3	100,2	127,0	173,3	215,9	309,2
M Enseñanza	100,0	105,1	109,2	107,2	106,4	105,2	109,7	114,9	108,7	106,2	113,7	132,4	174,6	222,3	292,0	387,3
N Servicios sociales y de salud	100,0	104,7	104,9	103,4	104,0	105,1	105,8	105,4	106,0	92,4	94,8	105,2	124,8	155,8	189,3	234,0
O Servicios comunitarios, sociales y personales	100,0	104,2	107,7	107,9	108,4	109,4	108,2	107,1	106,0	133,4	151,4	157,2	171,3	190,6	214,1	256,3
P Servicio doméstico	100,0	101,9	106,7	106,5	104,7	104,3	100,4	96,0	89,6	132,2	152,8	158,5	172,9	190,6	210,1	231,6

* Dato provisorio

Fuente: Instituto Provincial de Estadística y Censos. Provincia de Santa Fe

