


INFORME DE COYUNTURA

- Energía: Gas Natural, nafta, gasoil, G.N.C y electricidad
- Empleo y desempleo
- Precios
- Producción de granos y leche
- Stock ganadero y faena
- Valor exportaciones con origen en Santa Fe
- Índices de exportación e importación
- Coparticipación de recursos: nacional y provincial
- Prestamos y depósitos





Señor Gobernador de la Provincia de Santa Fe
Ing. D. JORGE ALBERTO OBEID

Ministro Coordinador
CPN. RUBEN HECTOR MICHLIG


Subsecretario de Planeamiento y Control
CPN. CARLOS ATILIO RONCHI

Director Provincial del Instituto Provincial
de Estadísticas y Censos
CPN. HECTOR IGNACIO BERTERO

Directora General del Instituto Provincial
de Estadística y Censos
Lic. RAQUEL PELLATELLI

Subdirectora General del Instituto Provincial
de Estadística y Censos
Delegación Rosario
Est. ELENA DRZAZGA

Equipo responsable
Lic. Jorge Alejandro Moore
Est. Nora Daruich
Lic. David Muratore
Juliana Merello



Índice

Introducción	1
Capítulo 1: Energía	2
Indicador Sintético de Energía (ISE)	2
Gráfico 1: Indicador Sintético de Energía (ISE). Total del país. Meses de los años 1995 - 2006	2
Gas	2
Gráfico 2: Gas entregado mensualmente. Provincia de Santa Fe. Meses de los años 1995 - 2007	3
Gráfico 3: Gas entregado mensualmente. Total del país. Meses de los años 1995 - 2007	3
Gráfico 4: Gas entregado mensualmente. Participación de la provincia de Santa Fe en el total del país. Meses de los años 1997 - 2007	3
Energía eléctrica	4
Cuadro 1.1: Demanda mensual de energía eléctrica. Provincia de Santa Fe y total del país. Meses de los años 2006 y 2007	4
Gráfico 5: Demanda mensual de energía eléctrica. Provincia de Santa Fe. Meses de los años 2006 y 2007	4
Gráfico 6: Demanda mensual de energía eléctrica. Provincia de Santa Fe. Meses de los años 1997 - 2007	5
Gráfico 7: Demanda mensual de energía eléctrica. Total del país. Meses de los años 1997 - 2007	5
Gráfico 8: Demanda mensual de energía eléctrica. Participación de la provincia de Santa Fe en el total del país. Meses de los años 1997 - 2007	5
Combustibles	6
Naftas	7
Gráfico 9: Venta mensual de naftas. Provincia de Santa Fe. Meses de los años 1995 - 2007	7
Gráfico 10: Venta mensual de naftas. Total del país. Meses de los años 1995 - 2007	7
Gráfico 11: Venta mensual de naftas. Participación de la Provincia de Santa Fe en el total del país. Meses de los años 1997 - 2007	7
Gas oil	8
Gráfico 12: Venta mensual de Gas Oil. Provincia de Santa Fe. Meses de los años 1995 - 2007	8
Gráfico 13: Venta mensual de Gas Oil. Total del país. Meses de los años 1995 - 2007	8
Gráfico 14: Venta mensual de Gas Oil. Participación de la provincia de Santa Fe en el total del país. Meses de los años 1995 - 2007	8
GNC	9
Gráfico 15: Venta mensual de GNC. Provincia de Santa Fe. Meses de los años 1995 - 2007	9
Gráfico 16: Venta mensual de GNC. Total del país. Meses de los años 1995 - 2007	9
Gráfico 17: Venta mensual de GNC. Participación de la Provincia de Santa Fe en el Total del país. Meses de los años 1995 - 2007	9
Capítulo 2: Producción	10
Principales cultivos	10
Gráfico 18: Producción de los principales cultivos. Provincia de Santa Fe. Campañas 1970 - 2006	10
Gráfico 19: Producción de los principales cultivos. Provincias de Santa Fe, Córdoba y Buenos Aires. Campañas 1994 - 2006	10
Gráfico 20: Producción de Soja. Provincias de Santa Fe, Córdoba y Buenos Aires. Campañas 1970 - 2006	11
Gráfico 21: Producción de Maíz. Provincias de Santa Fe, Córdoba y Buenos Aires. Campañas 1970 - 2006	11
Gráfico 22: Producción de Trigo. Provincias de Santa Fe, Córdoba y Buenos Aires. Campañas 1970 - 2006	11
Leche	12
Gráfico 23: Miles de litros de leche producidos mensualmente. Provincia de Santa Fe. Meses de los años 1995 - 2006	12
Gráfico 24: Miles de litros de leche producidos mensualmente. Total del país. Meses de los años 1995 - 2006	12
Gráfico 25: Miles de litros de leche producidos anualmente. Provincia de Santa Fe. Años 1995 - 2006	12

Gráfico 26: Miles de litros de leche producidos anualmente. Total del país. Años 1995 - 2006	12
Existencias y faena de ganado	13
Gráfico 27: Existencias anuales de ganado bovino. Provincia de Santa Fe. Años 1995 - 2006	13
Gráfico 28: Existencias anuales de ganado bovino. Total del país. Años 1995 - 2006	13
Gráfico 29: Faena mensual de ganado bovino. Provincia de Santa Fe. Meses de los años 1998 - 2007	14
Gráfico 30: Faena mensual de ganado bovino. Total del país. Meses de los años 1998 - 2007	14
Gráfico 31: Faena mensual de ganado bovino. Participación de la provincia de Santa Fe en el Total del país. Meses de los años 1998 - 2007	14
Gráfico 32: Faena mensual de ganado porcino. Provincia de Santa Fe. Meses de los años 1998 - 2007	15
Gráfico 33: Faena mensual de ganado porcino. Total del país. Meses de los años 1998 - 2007	15
Gráfico 34: Faena mensual de ganado porcino. Participación de la Provincia de Santa Fe en el Total del país. Meses de los años 1998 - 2007	15
 Capítulo 3: Comercio Exterior	16
Valor y volumen de las exportaciones con origen en Santa Fe	16
Cuadro 3.1: Valor de las exportaciones con origen en la provincia de Santa Fe, según principales rubros. Años 2002- 2006	16
Gráfico 35: Valor de las exportaciones con origen en la provincia de Santa Fe, según grandes rubros. Años 2002- 2006	16
Índices de Precios, cantidades y volúmen del comercio exterior	17
Gráfico 36: Índice de Valor de las exportaciones e importaciones. Total del país. Años 1986- 2006	17
Gráfico 37: Índice de Precio de las exportaciones e importaciones y términos del intercambio. Total del país. Años 1986 - 2006	18
Gráfico 38: Índice de valor, precio y cantidad de las exportaciones. Total del país. Años 1986 - 2006	18
Gráfico 39: Índice de valor, precio y cantidad de las importaciones. Total del país. Años 1986 - 2006	18
 Capítulo 4: Préstamos y depósitos	19
Cuadro 4.1: Préstamos y Depósitos por región. Valores constantes. Años 2004, 2005 y 2006	19
Cuadro 4.2: Préstamos y Depósitos por departamento. Valores constantes. Año 2006	20
Gráfico 40: Préstamos y depósitos en valores corrientes. Provincia de Santa Fe. Años 1995 - 2006	20
Gráfico 41: Préstamos y depósitos en valores corrientes. Total del país. Años 1995 - 2006	21
Gráfico 42: Préstamos en valores corrientes. Provincias de Santa Fe y Córdoba. Años 1995 - 2006	21
Gráfico 43: Depósitos en valores corrientes. Provincias de Santa Fe y Córdoba. Años 1995 - 2006	21
Gráfico 44: Préstamos y depósitos en valores constantes. Total del país. Años 1995 - 2006	22
Gráfico 45: Préstamos y depósitos en valores constantes. Provincia de Santa Fe. Años 1995 - 2006	22
Gráfico 46: Préstamos en valores constantes. Provincias de Santa Fe y Córdoba. Años 1995 - 2006	22
Gráfico 47: Depósitos en valores constantes. Provincias de Santa Fe y Córdoba. Años 1995 - 2006	23
Gráfico 48: Participación de las provincias de Córdoba y Santa Fe en los préstamos nacionales en valores constantes. Años 1995 - 2006	23
Gráfico 49: Participación de las provincias de Córdoba y Santa Fe en los depósitos nacionales en valores constantes. Años 1995 - 2006	23
 Capítulo 5: Tributario	24
Ingresos Tributarios. Ejecución Presupuestaria de las Provincias. (Ingresos tributarios propios y provenientes de la Nación)	24
Gráfico 50: Ingresos tributarios. Ejecución presupuestaria de las Provincias. Provincias de Córdoba y Santa Fe. Años 1995 - 2006	24
Gráfico 51: Ingresos tributarios. Ejecución presupuestaria de las provincias. Total del país. Años 1995 - 2006	25
Gráfico 52: Ingresos tributarios según origen. Ejecución presupuestaria de la provincia de Santa Fe. Años 1995 - 2006	25
Gráfico 53: Ingresos tributarios según origen. Ejecución presupuestaria de la provincia de Córdoba. Años 1995 - 2006	25
Gráfico 54: Ingresos tributarios. Ejecución presupuestaria de las provincias. Participación de las provincias de Santa Fe y Córdoba en el total nacional. Años 1995 - 2006	26

Gráfico 55: Ingresos tributarios de origen nacional. Ejecución presupuestaria de las provincias. Provincias de Santa Fe y Córdoba. Años 1995 - 2006	26
Gráfico 56: Ingresos tributarios de origen nacional. Ejecución presupuestaria de las provincias. Participación de las provincias de Santa Fe y Córdoba en el total nacional. Años 1995 - 2006	26
Coparticipación Provincial (a Municipios y Comunas)	27
Cuadro 5.1: Coparticipación a municipios y comunas, según departamento. Valores constantes de diciembre de 2005. Provincia de Santa Fe. Año 2005	27
Cuadro 5.2: Coparticipación a municipios y comunas. Valores constantes de diciembre de 2005. Provincia de Santa Fe. Años 1995 - 2005	28
Gráfico 57: Coparticipación a municipios y comunas, según impuesto. Valores corrientes. Provincia de Santa Fe. Años 1995 - 2005	28
Gráfico 58: Coparticipación a municipios y comunas, total de impuestos. Valores corrientes. Provincia de Santa Fe. Años 1995 - 2005	28
Gráfico 59: Coparticipación a municipios y comunas, total de impuestos. Valores constantes a diciembre de 2005. Provincia de Santa Fe. Años 1995 - 2005	29
Gráfico 60: Coparticipación a municipios y comunas, total de impuestos. Valores corrientes y constantes a diciembre de 2005. Provincia de Santa Fe. Años 1995 - 2005	29
Gráfico 61: Coparticipación a municipios y comunas, según impuesto. Valores constantes a diciembre de 2005. Provincia de Santa Fe. Años 1995 - 2005	29
Capítulo 6: Precios	30
Gráfico 62: Índice de Precios al Consumidor (IPC) en el Gran Buenos Aires, base 1999=100. Nivel general. Meses de los años 1995-2007	30
Gráfico 63: Índice de Precios al Consumidor (IPC) en el Gran Buenos Aires, base 1999=100. Índice de precios al consumidor de la provincia de Santa Fe, base 2003=100. Ciudades de Rosario y Santa Fe. Nivel general. Meses de los años 2003-2007	31
Gráfico 64: Índice de Precios al Consumidor (IPC) de la provincia de Santa Fe, base 2003=100. Ciudad de Santa Fe. Nivel general y alimentación. Meses de los años 2003-2007	31
Gráfico 65: Índice de Precios al Consumidor (IPC) de la provincia de Santa Fe, base 2003=100. Ciudad de Rosario. Nivel general y alimentación. Meses de los años 2003-2007	31
Capítulo 7: EPH - Encuesta Permanente de Hogares	32
Desocupación	32
Gráfico 66: Tasa de desocupación. EPH puntual. Total de Aglomerados urbanos y Aglomerados Gran Rosario, Gran Santa Fe y Gran Buenos Aires. Años 1995 - 2003	32
Gráfico 67: Tasa de desocupación. EPH continua. Total de Aglomerados urbanos y Aglomerados Gran Rosario, Gran Santa Fe y Gran Buenos Aires. Años 2003 - 2006	33
Gráfico 68: Tasa de desocupación. EPH puntual. Comparación de los Aglomerados Gran Rosario y Gran Santa Fe con los que tienen la menor y la mayor tasa en el período. Años 1995 - 2003	33
Gráfico 69: Tasa de desocupación. EPH continua. Comparación de los Aglomerados Gran Rosario y Gran Santa Fe con los que tienen la menor y la mayor tasa en el período. Años 2003- 2006	33
Tasa de actividad (Relación entre la población total y la económicamente activa)	34
Gráfico 70: Tasa de actividad. EPH puntual. Total de Aglomerados urbanos y Aglomerados Gran Rosario, Gran Santa Fe y Gran Buenos Aires. Años 1995 - 2003	34
Gráfico 71: Tasa de actividad. EPH continua. Total de Aglomerados urbanos y Aglomerados Gran Rosario, Gran Santa Fe y Gran Buenos Aires. Años 2003 - 2006	34
Gráfico 72: Población total y Población Económicamente Activa. EPH puntual. Aglomerado Rosario. Años 1995 -2003	34
Gráfico 73: Población total y Población Económicamente Activa, Mayo 1995=100. EPH puntual. Aglomerado Rosario. Años 1995 -2003	34
Gráfico 74: Población total y Población Económicamente Activa. EPH puntual. Aglomerado Santa Fe. Años 1995 -2003	35
Gráfico 75: Población total y Población Económicamente Activa, Mayo 1995=100. EPH puntual. Aglomerado Santa Fe. Años 1995 -2003	35
Gráfico 76: Población total y Población Económicamente Activa. EPH continua. Aglomerado Rosario. Años 2003 - 2006	35
Gráfico 77: Población total y Población Económicamente Activa, 1° Sem 2003=100. EPH continua. Aglom. Rosario. Años 2003 -2006	35

Gráfico 78: Población total y Población Económicamente Activa. EPH continúa. Aglomerado Santa Fe. Años 2003 - 2006	35
Gráfico 79: Población total y Población Económicamente Activa, 1° Sem 2003=100. EPH continúa. Aglom. Santa Fe. Años 2003 -2006	35
Tasa de empleo (relación entre empleo y población total)	36
Gráfico 80: Tasa de empleo. EPH puntual. Total de Aglomerados urbanos y Aglomerados Gran Rosario, Gran Santa Fe y Gran Buenos Aires. Años 1995 - 2003	36
Gráfico 81: Tasa de empleo. EPH continúa. Total de Aglomerados urbanos y Aglomerados Gran Rosario, Gran Santa Fe y Gran Buenos Aires. Años 2003 - 2006	36
Asalariados sin descuento jubilatorio	37
Gráfico 82: Asalariados sin descuentos jubilatorios. EPH puntual. Aglomerados Rosario y Santa Fe. Años 1994 - 2003	37
Gráfico 83: Asalariados sin descuentos jubilatorios. EPH continúa. Aglomerados Rosario y Santa Fe. Años 2003 - 2006	37

Introducción

En este nuevo ejemplar de «Estadísticas Mensuales» el énfasis está puesto en una serie de indicadores asociados a la actividad primaria, energía, precios, coparticipación, comercio exterior, préstamos y depósitos, pero a diferencia de los anteriores el sesgo es la fuerte utilización de gráficos. Para que estos resulten de utilidad se trató, en la medida de lo posible, de mostrar los registros de datos de varios años.

La idea del IPEC es ir facilitando el acceso a «números» que estando disponibles en diversas fuentes no siempre resulta sencillo encontrarlos, agruparlos y finalmente leerlos.

Por eso es que cada ejemplar de «Estadísticas Mensuales» guarda coherencia con una línea de exposición, en este caso se pretende mostrar las relaciones de participación de Santa Fe sobre totales nacionales, realizar comparaciones, y la trayectoria de los indicadores a lo largo de varios años.

Como siempre la intención es mejorar y profundizar en la información. Los gráficos y las cifras están acompañados de una breve explicación destinada a facilitar su lectura.

INSTITUTO PROVINCIAL DE ESTADISTICA Y CENSOS

Salta 2661 - Piso 3 - (3000) Santa Fe - C.C. N: 140
TE: 54 342 4573753 - 4573783 - 4572539 Tel-Fax: 4574792 - 4573747
Correo electrónico: rpell@indec.mecon.gov.ar
hbert@indec.mecon.gov.ar

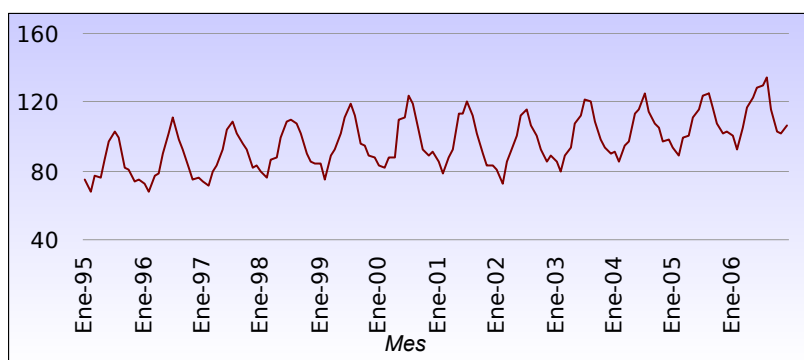
Mendoza 1085 - Piso 4 Oficina 4 - (2000) Rosario
TE: 54 341 4721115 - 4721156 - 4721317
Correo electrónico: ipecrosario@indec.mecon.gov.ar

1. Energía

Indicador Sintético de Energía (ISE)

Para una introducción al complejo tema del sector energético, tal como se desarrolla en los puntos siguientes, es válido revisar el Indicador Sintético de Energía que trimestralmente produce el INDEC. El mismo permite contar con un indicador único y representativo de las diversas formas de energía secundaria. Para unificar la diversidad de los productos energéticos, el INDEC los transforma mediante factores de conversión en un solo indicador y los expresa en toneladas equivalentes de petróleo (Tep). La participación de las principales fuentes de energía secundaria incluídas en el ISE muestran con absoluta claridad la fuerte presencia en el balance energético del «Gas Distribuido por redes» con el 49%, o sea que prácticamente la mitad de la energía proviene del gas. Le sigue en importancia «Gas Oil + Diesel Oil» con el 16,8%, el tercero en importancia es la «Energía Eléctrica» con el 12,9%, luego las «Naftas» con el 10,1% y otros con menor participación. Vale la aclaración que se realiza en la metodología, estos porcentajes son libres de duplicaciones, por ejemplo en las centrales termoeléctricas que consumen gas oil, diesel oil, fuel oil y gas natural. Estos funcionan como insumos restados del producto final «Energía Eléctrica». El gráfico del ISE da cuenta del crecimiento. Se puede concluir que la tasa anual de incremento en estos 10 años es del 2,86%, pero en los dos últimos años la tasa anual se elevó a 3,80%.

**Gráfico 1: Indicador Sintético de Energía (ISE). Total del país.
Meses de los años 1995 - 2006**



Fuente: INDEC

Gas

El promedio mensual de participación de la Provincia en el consumo de gas en el período 1995 al 2007 sobre el total nacional es del 7,7% con alteraciones a veces significativas alrededor de este valor.

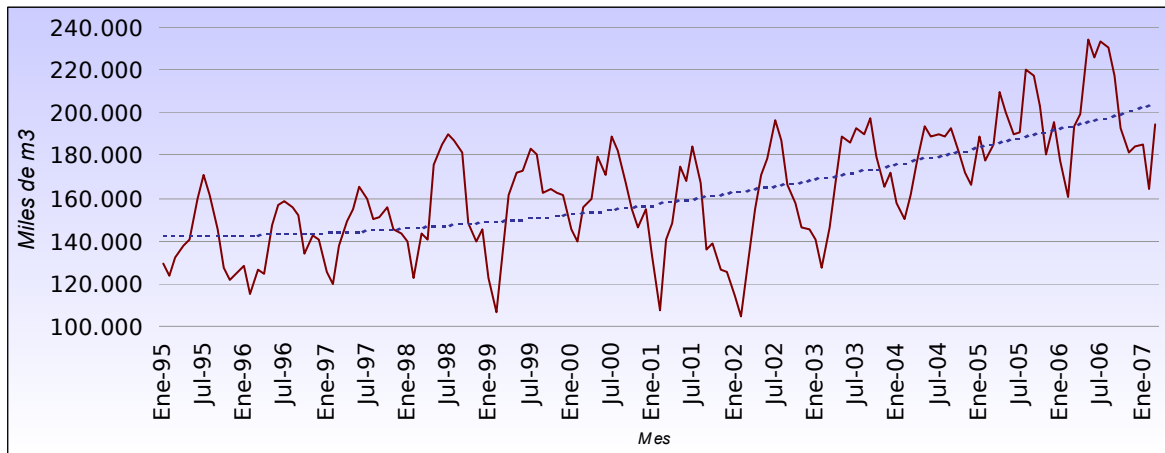
En los meses medidos de 2005 y 2006 el gas entregado a la Provincia en términos de participación sobre el total nacional se ubica por debajo del promedio, esto se modifica en los primeros meses del 2007 cuando alcanza el 8%.

Las variaciones anuales en la Provincia presentan diferencias por la amplitud de las mismas en relación al total nacional, pero la conducta estacional es similar. El mes de mayor consumo es julio tanto en los valores nacionales como en los provinciales, son muy pocos los años donde esto se altera.

De acuerdo al punto anterior aparece como no usual que el máximo consumo mensual de gas se produce en agosto de 2006 con un total nacional 3.406 millones metros cúbicos y Santa Fe con 233 millones de metros cúbicos. Es posible esperar que esta situación se repita en el 2007, produciéndose un nuevo escalón de demanda.

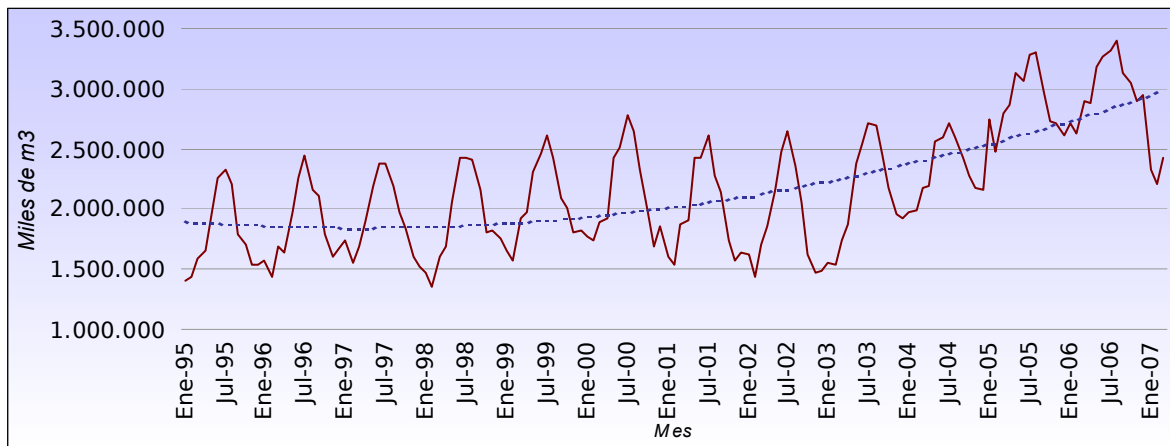
El crecimiento en el período observado desde enero de 1995 alcanza para el total nacional una tasa del 4,2 % anual, para la Provincia es algo menor con un 3,1 %.

Gráfico 2: Gas entregado mensualmente. Provincia de Santa Fe. Meses de los años 1995 - 2007



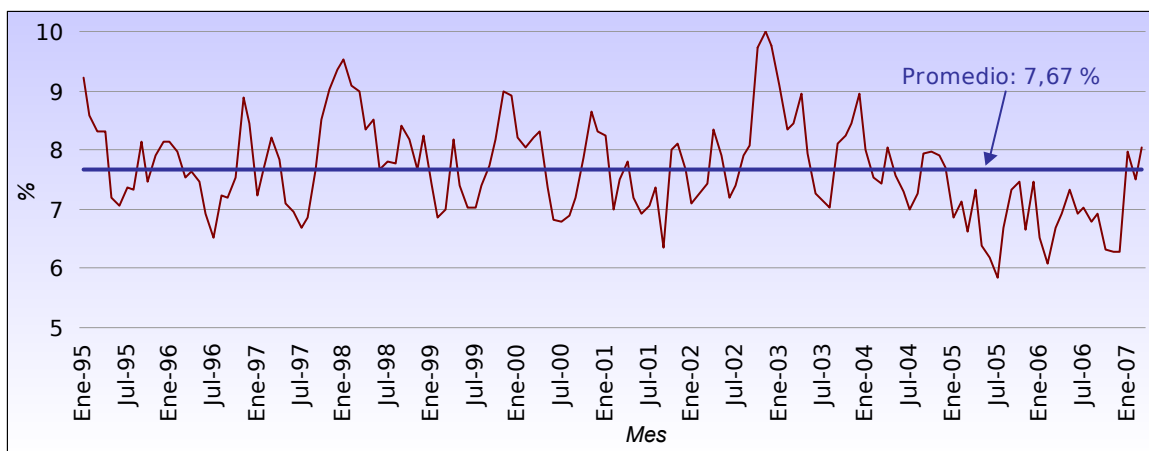
Fuente: IPEC, elaboración en base a datos de ENARGAS

Gráfico 3: Gas entregado mensualmente. Total del país. Meses de los años 1995 - 2007



Fuente: IPEC, elaboración en base a datos de ENARGAS

Gráfico 4: Gas entregado mensualmente. Participación de la provincia de Santa Fe en el total del país. Meses de los años 1997 - 2007



Fuente: IPEC, elaboración en base a datos de ENARGAS

Cuadro 1.1: Demanda mensual de energía eléctrica. Provincia de Santa Fe y total del país. Meses de los años 2006 y 2007

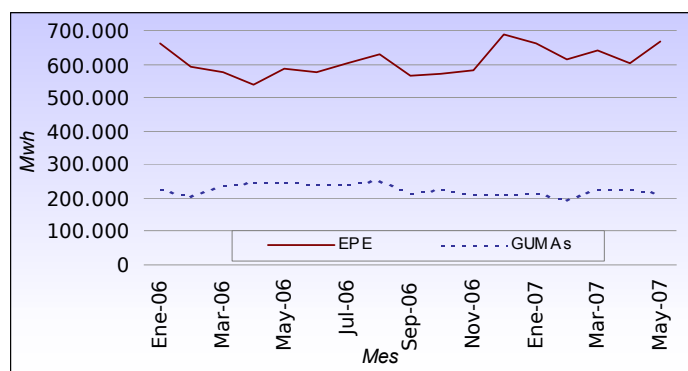
Mes	Demanda Total del país	Demanda de energía Santa Fe		
		Total	EPE	GUMAs
	Mwh	Mwh		
Año 2006				
Enero	8.370.733	890.754	662.517	228.237
Febrero	7.758.033	795.391	590.701	204.690
Marzo	8.035.271	808.716	573.897	234.819
Abril	7.554.124	783.065	537.718	245.347
Mayo	8.117.100	837.500	588.000	249.500
Junio	8.248.945	844.095	575.363	240.554
Julio	8.313.521	845.941	601.574	244.367
Agosto	8.496.874	880.729	627.416	253.313
Septiembre	7.828.420	781.015	564.056	216.959
Octubre	8.025.068	798.257	571.656	226.601
Noviembre	7.998.141	791.723	583.001	208.722
Diciembre	8.838.927	900.316	688.251	212.065
Año 2007				
Enero	8.742.658	878.841	664.351	214.490
Febrero	8.157.958	807.397	612.060	195.337
Marzo	8.637.838	865.689	641.222	224.467
Abril	8.010.370	828.052	602.357	225.695
Mayo	8.789.488	882.673	668.480	214.193

EPE: Empresa Provincial de la Energía S.A.

GUMAs: Grandes Usuarios Mayores del Mercado Eléctrico Mayorista.

Fuente: CAMMESA SA

Gráfico 5: Demanda mensual de energía eléctrica. Provincia de Santa Fe. Meses de los años 2006 y 2007



Fuente: IPEC, elaboración en base a datos de CAMMESA SA

Energía eléctrica

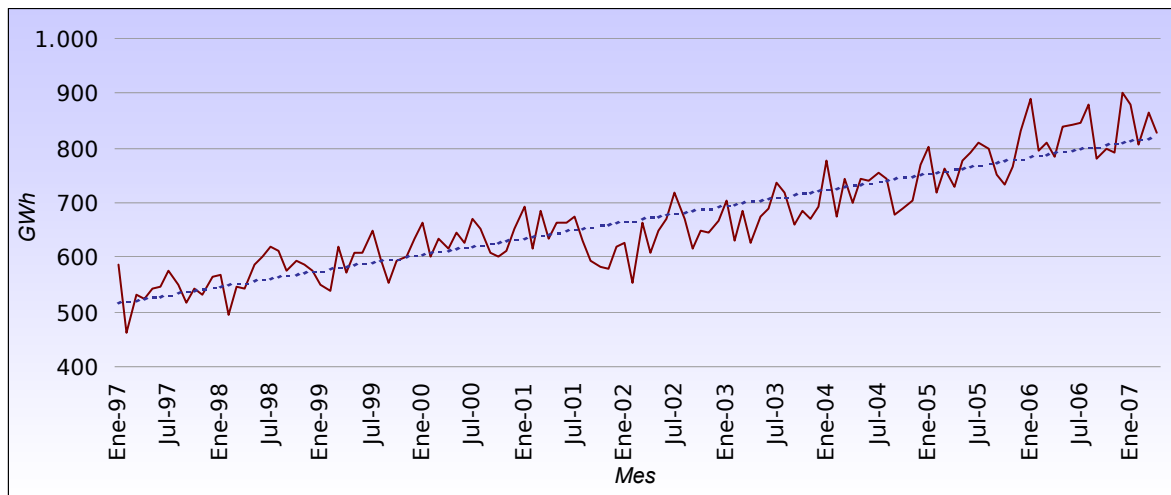
El consumo provincial de energía eléctrica ha mantenido una participación relativamente constante respecto al total nacional con un valor promedio del 9,7 %. Las diferencias que se observan en las variantes mensuales (respecto al promedio) no resultan de significación, excepto en dos puntos extremos: el primero por menor participación en los meses de 1998 y el otro por mayor en los primeros meses de 2006. Este último dato es de significación por cuanto a partir de ese momento el consumo de la Provincia se mantiene por encima del valor promedio, y en los meses recientes del 2007, en particular en el mes de mayo, la demanda se acerca nuevamente a los valores picos.

En el período considerado (desde 1997) el crecimiento tendencial fue para el total nacional del 4,2 % anual y el provincial del 4,6 %, un incremento levemente superior para la provincia. Ambas tasas son elevadas en este largo período, pero en los años más recientes, desde el piso de la crisis en el 2002 la demanda de energía eléctrica se eleva notoriamente.

Es notable la reducción de la demanda de electricidad en meses de 2001 al 2003 tanto a nivel nacional como provincial, muy por debajo de su línea de tendencia. Nuevamente la crisis se presenta en el menor consumo y se evidencia en los gráficos.

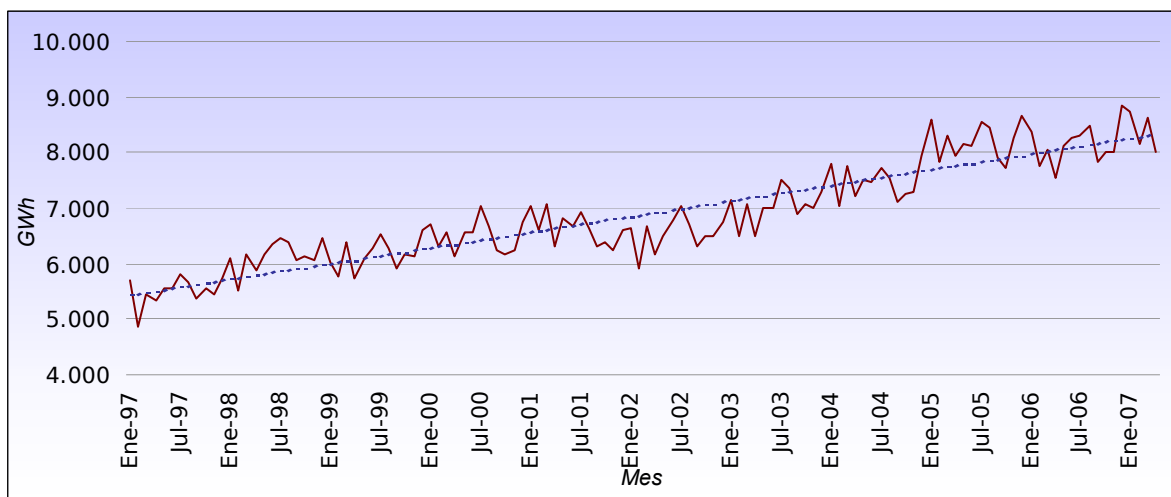
La demanda provincial se ha repartido en un 75% para la Empresa Provincial de Energía y un 25 % para los Grandes Usuarios.

Gráfico 6: Demanda mensual de energía eléctrica. Provincia de Santa Fe. Meses de los años 1997 - 2007



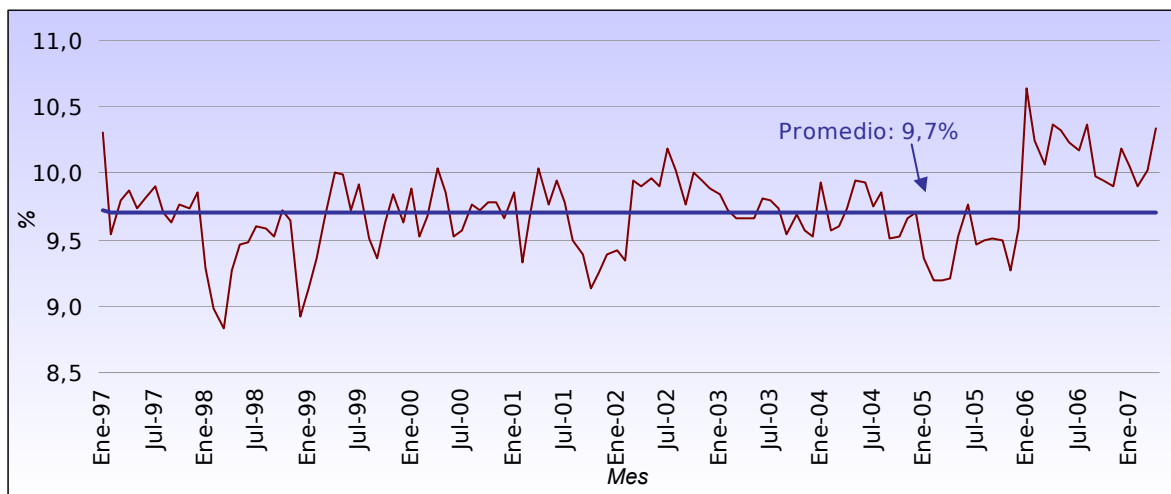
Fuente: IPEC, elaboración en base a datos de CAMMESA SA

Gráfico 7: Demanda mensual de energía eléctrica. Total del país. Meses de los años 1997 - 2007



Fuente: IPEC, elaboración en base a datos de CAMMESA SA

Gráfico 8: Demanda mensual de energía eléctrica. Participación de la provincia de Santa Fe en el total del país. Meses de los años 1997 - 2007



Fuente: IPEC, elaboración en base a datos de CAMMESA SA

Combustibles

Naftas

El comportamiento del consumo de naftas tanto en el ámbito nacional como a nivel provincial es similar en el tiempo considerado. Iniciando el recorrido en 1995 se observa una leve pero constante declinación hasta el 2004. A partir de este año crece el consumo y se sostiene en los últimos meses pero siempre por debajo de los niveles observados en los noventa.

En el período que va desde 1995 hasta el 2007 el consumo de naftas en Santa Fe en promedio, es del 8,4% en relación al total nacional. Los valores mayores de participación se encuentran en el año 2003 cuando se alcanza el 11% en las ventas de naftas, no significando esto un mayor consumo en volumen.

Es notoria la caída del consumo en el total nacional en meses de los años 2003/2004 y luego la recuperación. En Santa Fe a partir de 2005 se observa un incremento sostenido del consumo.

Gas oil

El promedio de venta de gas oil en Santa Fe respecto al total nacional es del 11,4%.

El consumo de gas oil en la Nación tiene un crecimiento más estable que el de las naftas y presenta un incremento tendencial de poco más del 3% anual. En la Provincia la tasa anual de crecimiento en el período de referencia del 1995 al 2007 es inferior y con fuertes variaciones mensuales.

Desde el año 2005 hasta ahora, el mes de menor consumo de gas oil, tanto a nivel nacional como provincial, es febrero y el de mayor consumo es noviembre.

Durante todo el 2006 y los dos primeros meses del 2007, la participación promedio del consumo de la Provincia en el total nacional siempre se mantuvo por debajo del valor promedio de 11,4%.

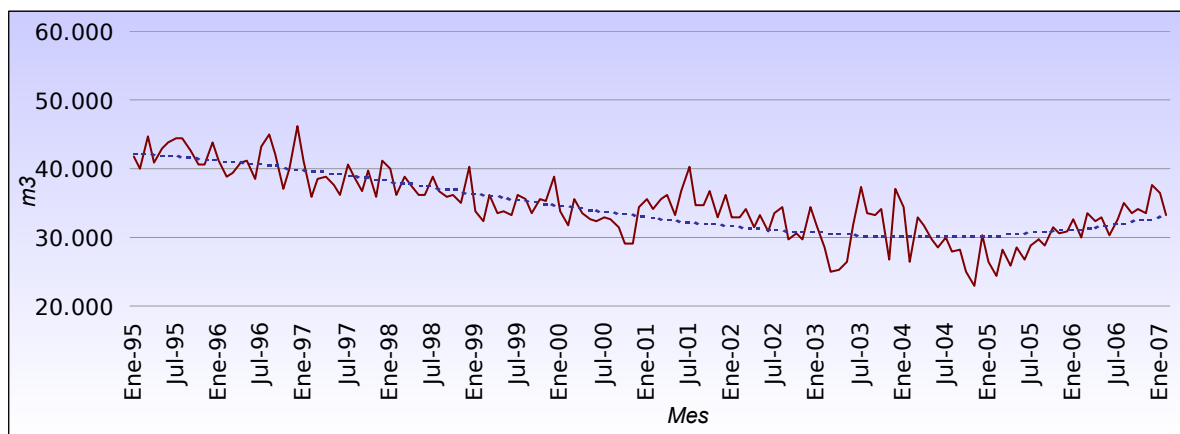
GNC

La participación del consumo de GNC en el total nacional de la Provincia alcanza el 7,7 % en el período 1995 al 2007.

Tanto en la Nación como en Santa Fe el comportamiento del consumo de GNC es casi idéntico en todo el período observado, creciendo a una elevada tasa anual superior al 10%. De no haberse producido la caída a partir de 2006 la tasa hubiera sido aún más elevada y con categoría de excepcional.

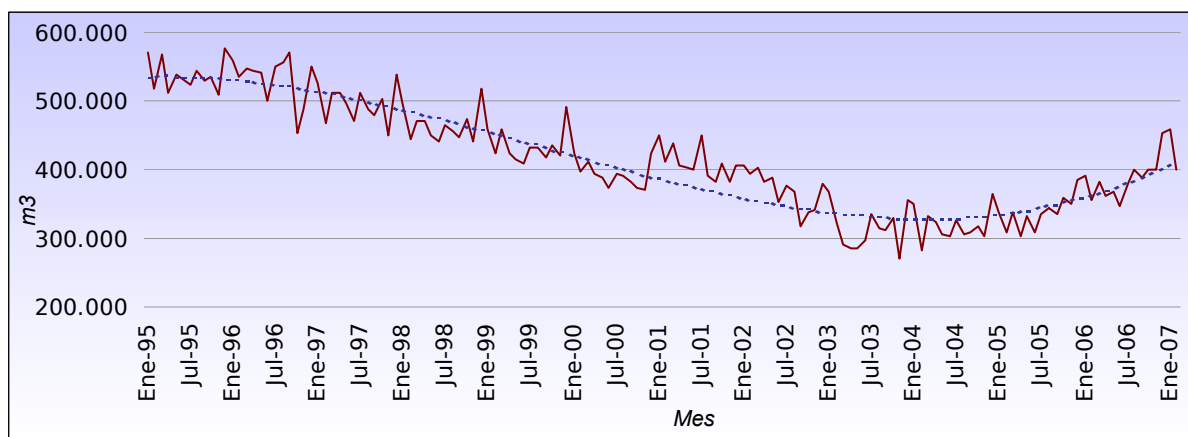
Lo más significativo es que el crecimiento sostenido se verifica hasta el 2005 y luego presenta una declinación tanto en la Nación como en la Provincia.

Gráfico 9: Venta mensual de Naftas. Provincia de Santa Fe. Meses de los años 1995 - 2007



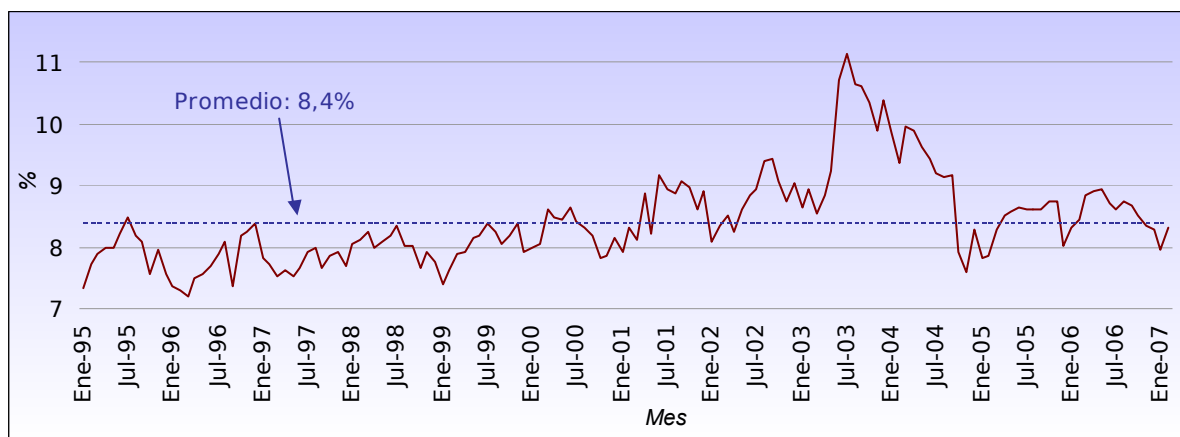
Fuente: IPEC, elaboración en base a datos de la Secretaría de Energía de la Nación

Gráfico 10: Venta mensual de Naftas. Total del país. Meses de los años 1995 - 2007



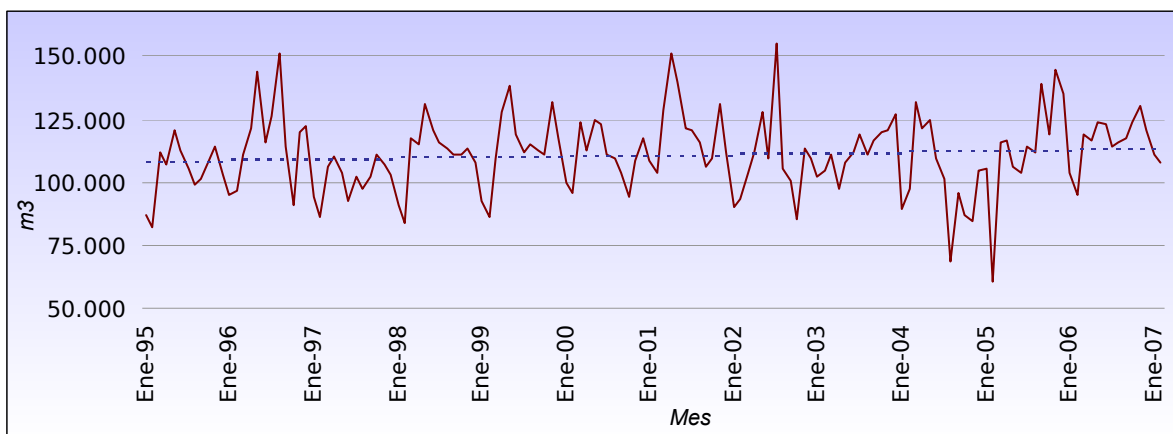
Fuente: IPEC, elaboración en base a datos de la Secretaría de Energía de la Nación

Gráfico 11: Venta mensual de naftas. Participación de la Provincia de Santa Fe en el total del país. Meses de los años 1995 - 2007



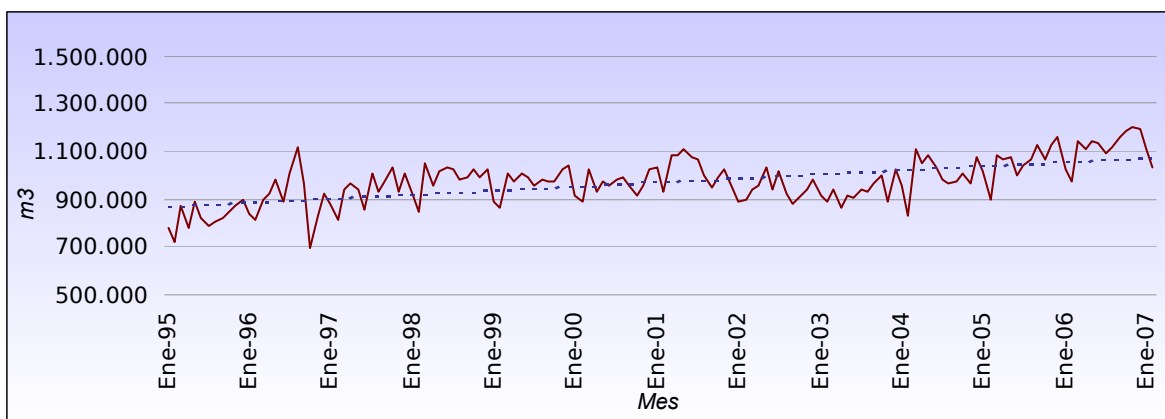
Fuente: IPEC, elaboración en base a datos de la Secretaría de Energía de la Nación

Gráfico 12: Venta mensual de Gas Oil. Provincia de Santa Fe. Meses de los años 1995 - 2007



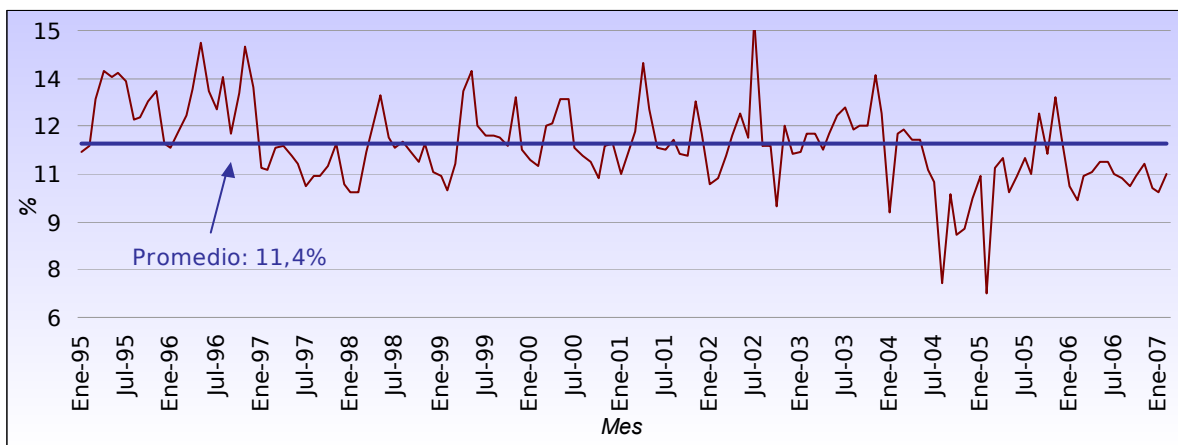
Fuente: IPEC, elaboración en base a datos de la Secretaría de Energía de la Nación

Gráfico 13: Venta mensual de Gas Oil. Total del país. Meses de los años 1995 - 2007



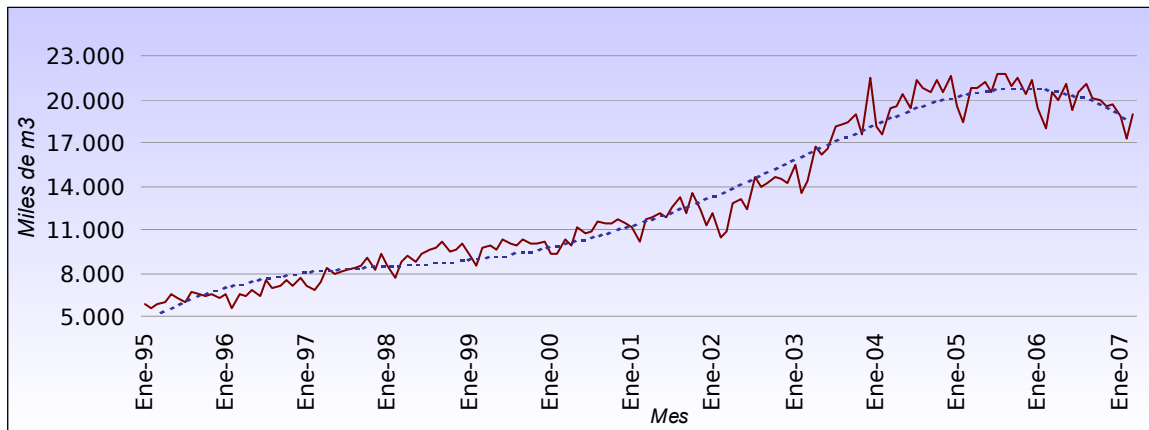
Fuente: IPEC, elaboración en base a datos de la Secretaría de Energía de la Nación

Gráfico 14: Venta mensual de gas oil. Participación de la provincia de Santa Fe en el total del país. Meses de los años 1998 - 2007



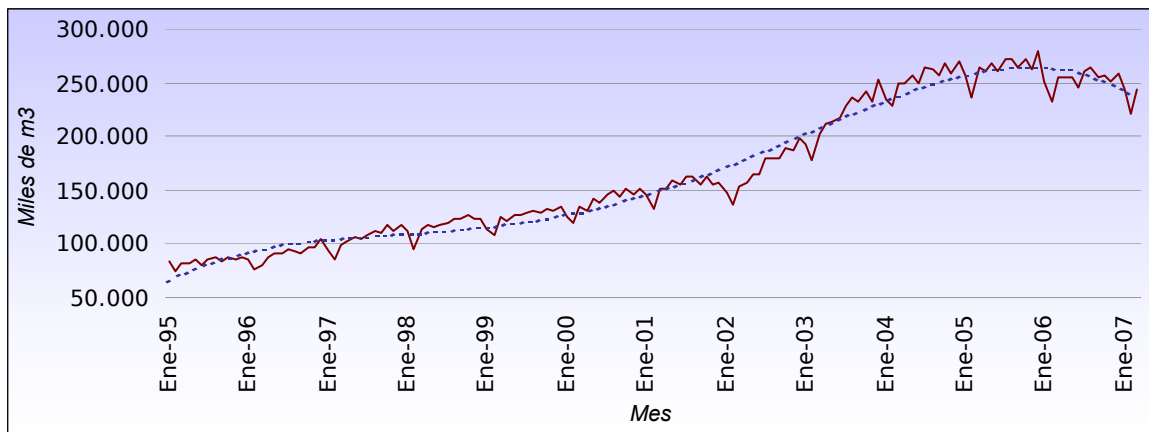
Fuente: IPEC, elaboración en base a datos de la Secretaría de Energía de la Nación

Gráfico 15: Venta mensual de GNC. Provincia de Santa Fe. Meses de los años 1995 - 2007



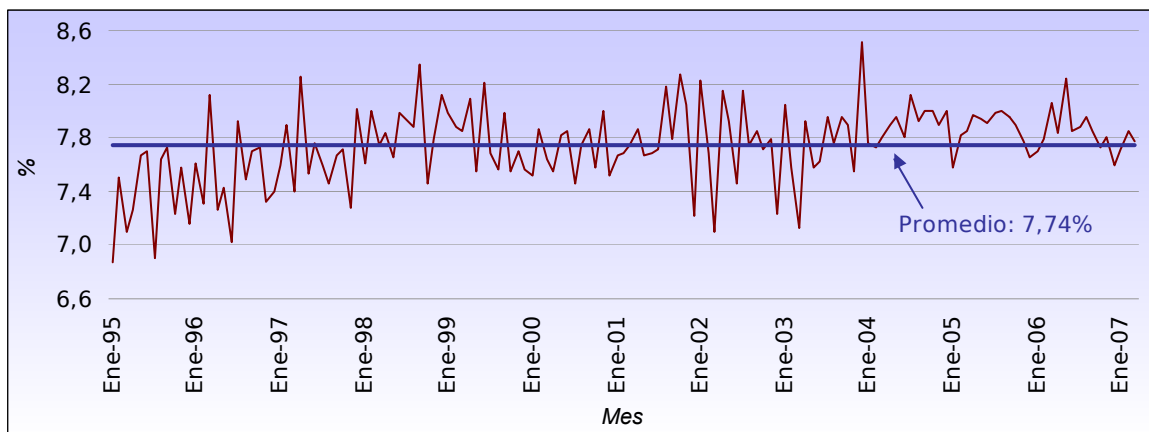
Fuente: IPEC, elaboración en base a datos de la Secretaría de Energía de la Nación

Gráfico 16: Venta mensual de GNC. Total del país. Meses de los años 1995 - 2007



Fuente: IPEC, elaboración en base a datos de la Secretaría de Energía de la Nación

Gráfico 17: Venta mensual de GNC. Participación de la Provincia de Santa Fe en el Total del país. Meses de los años 1995 - 2007



Fuente: IPEC, elaboración en base a datos de la Secretaría de Energía de la Nación

2. Producción

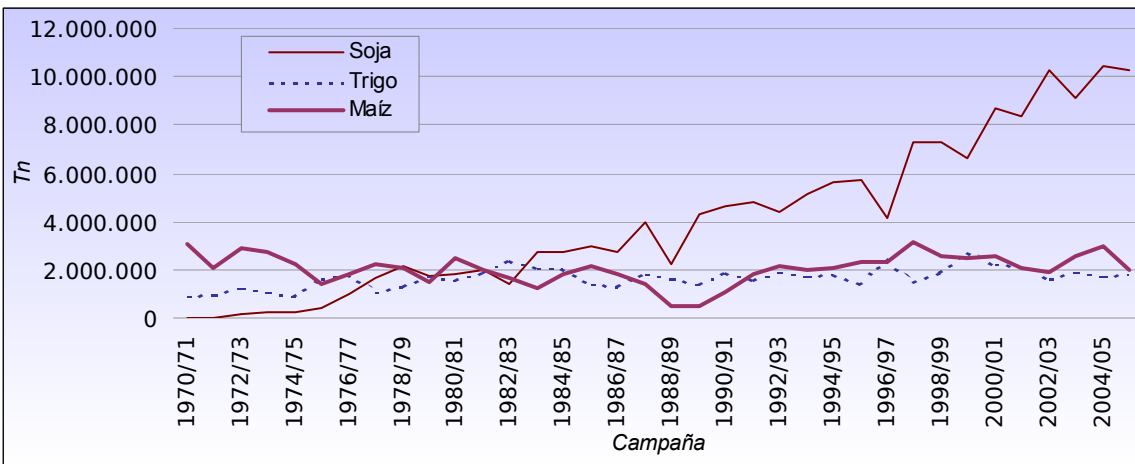
Principales cultivos

Desde finales de la década del ochenta la producción de granos de soja en Santa Fe se despega definitivamente de otros cultivos, como maíz y trigo, ya que los supera ampliamente en volumen. Situación similar se presenta en Córdoba y en Buenos Aires, las tres provincias juntas alcanzan casi el 80% de la producción nacional. La producción de Santa Fe es superior a las restantes en la mayoría de los años.

Históricamente, la principal productora de maíz ha sido la provincia de Buenos Aires, seguida por Córdoba, que la ha superado en los últimos años. En tercer lugar se encuentra Santa Fe.

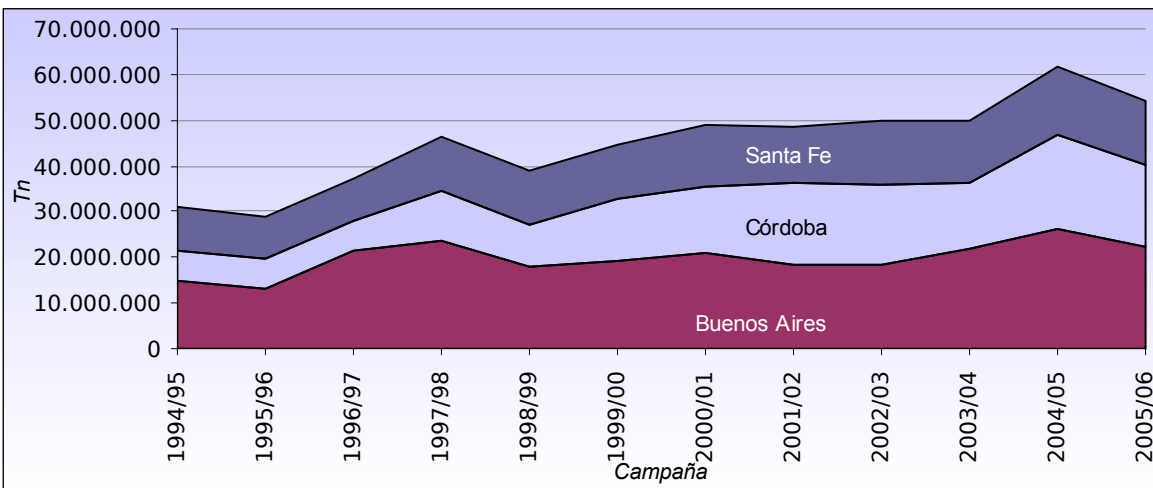
En la producción de trigo el orden es Buenos Aires, Santa Fe y Córdoba, con incrementos en los últimos años por parte de esta última.

Gráfico 18: Producción de los principales cultivos. Provincia de Santa Fe. Campañas 1970 - 2006



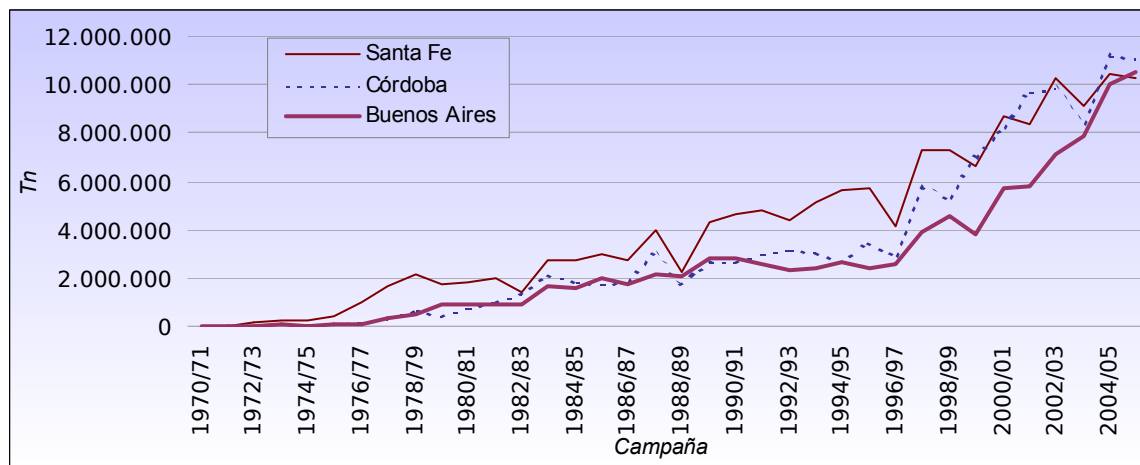
Fuente: IPEC, elaboración en base a datos de la SAGPyA

Gráfico 19: Producción de los principales cultivos. Provincias de Santa Fe, Córdoba y Buenos Aires. Campañas 1994 - 2006



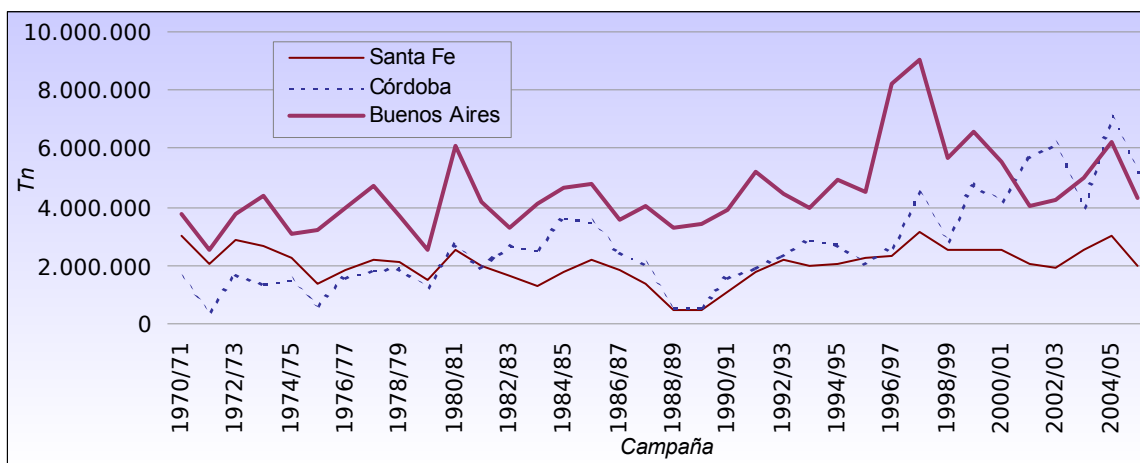
Fuente: IPEC, elaboración en base a datos de la SAGPyA

Gráfico 20: Producción de Soja. Provincias de Santa Fe, Córdoba y Buenos Aires. Campañas 1970 - 2006



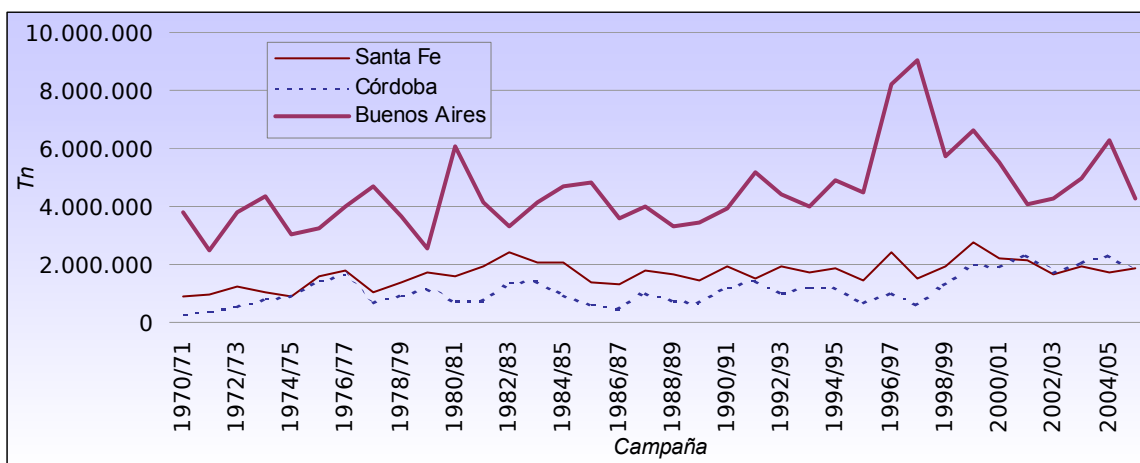
Fuente: IPEC, elaboración en base a datos de la SAGPyA

Gráfico 21: Producción de Maíz. Provincias de Santa Fe, Córdoba y Buenos Aires. Campañas 1970 - 2006



Fuente: IPEC, elaboración en base a datos de la SAGPyA

Gráfico 22: Producción de Trigo. Provincias de Santa Fe, Córdoba y Buenos Aires. Campañas 1970 - 2006

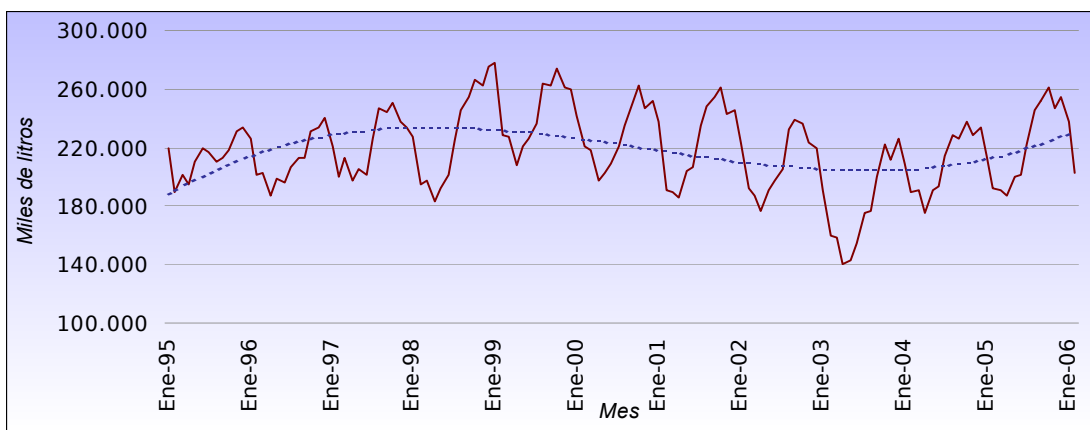


Fuente: IPEC, elaboración en base a datos de la SAGPyA

Leche

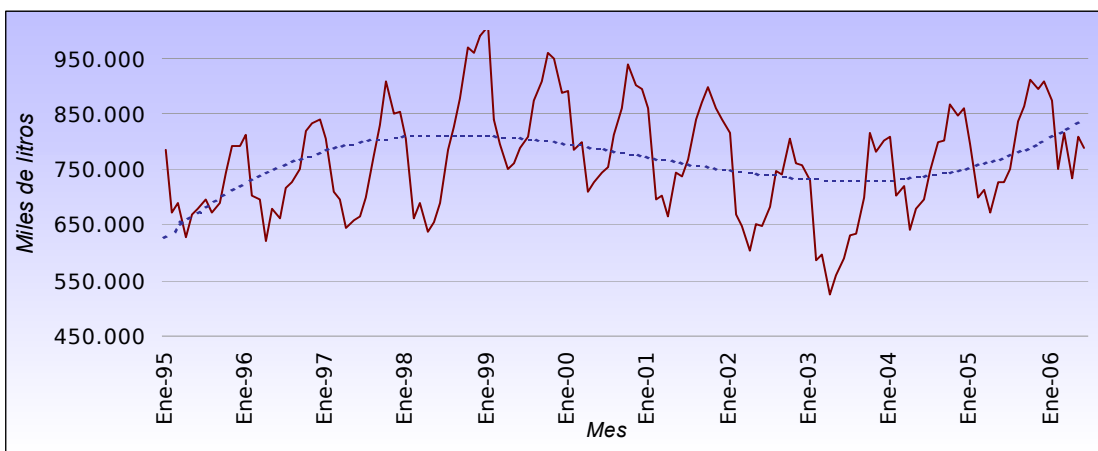
Santa Fe junto a Córdoba son las principales provincias productoras de leche. Prácticamente cada una participa con un tercio en el total nacional. Santa Fe registra un prolongado período de caída de la actividad, recuperándose en los dos últimos años. El perfil de la producción de Santa Fe es similar a la nacional, dando cuenta de su peso relativo.

Gráfico 23: Miles de litros de leche producidos mensualmente. Provincia de Santa Fe. Meses de los años 1995 - 2006



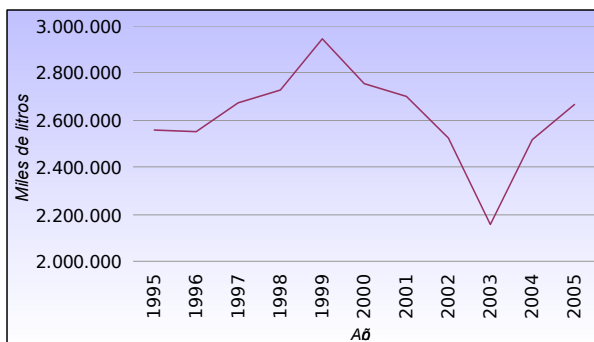
Fuente: IPEC, elaboración en base a datos del Ministerio de la Producción de la Provincia de Santa Fe

Gráfico 24: Miles de litros de leche producidos mensualmente. Total del país. Meses de los años 1995 - 2006



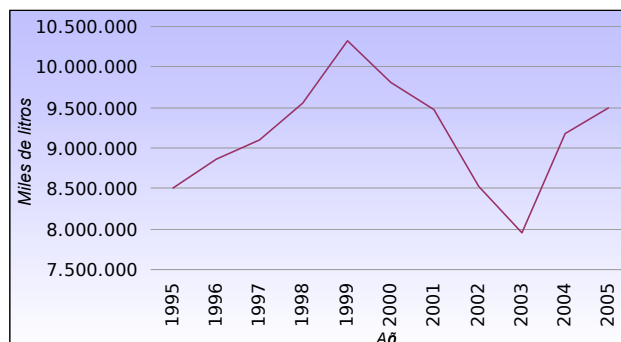
Fuente: IPEC, elaboración en base a datos de la SAGPyA

Gráfico 25: Miles de litros de leche producidos anualmente. Provincia de Santa Fe. Años 1995 - 2006



Fuente: IPEC, elaboración en base a datos del Ministerio de la Producción de la Provincia de Santa Fe

Gráfico 26: Miles de litros de leche producidos anualmente. Total del país. Años 1995 - 2006



Fuente: IPEC, elaboración en base a datos de la SAGPyA

Existencias y faena de ganado

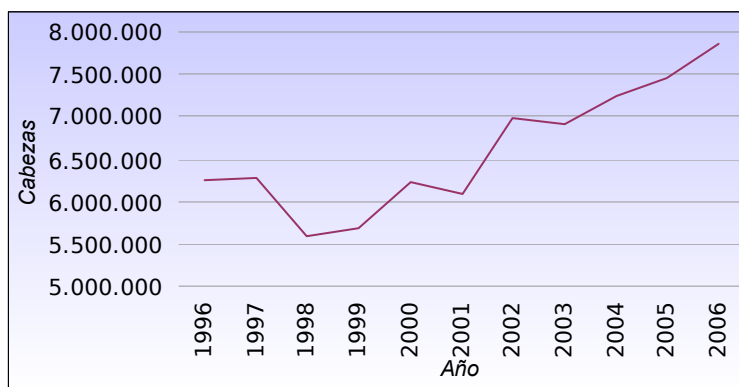
De acuerdo a la información de SENASA el stock ganadero tanto en la Nación como en la Provincia ha crecido significativamente en los últimos años, producto de mejoras sanitarias y captura de mejor información a partir de los operativos de vacunación contra la aftosa. Es así como en la Nación se supera por primera vez los 60 millones de cabezas, en Santa Fe ocurre algo similar donde, la última información da cuenta de existencias superiores a los 7.800.000.

Según información para la segunda campaña 2006 de vacunación, tres provincias dan cuenta del 60% de las existencias, Buenos Aires (23 millones), Santa Fe (7,8 millones) y Córdoba (6,6 millones). Luego le siguen como importantes productores ganaderos: Corrientes y Entre Ríos.

En Santa Fe cuatro Departamentos concentran el 50% de las existencias: San Cristóbal (1,42 millones), Vera (0,92 millones), 9 de Julio (0,89 millones) y Castellanos (0,69 millones).

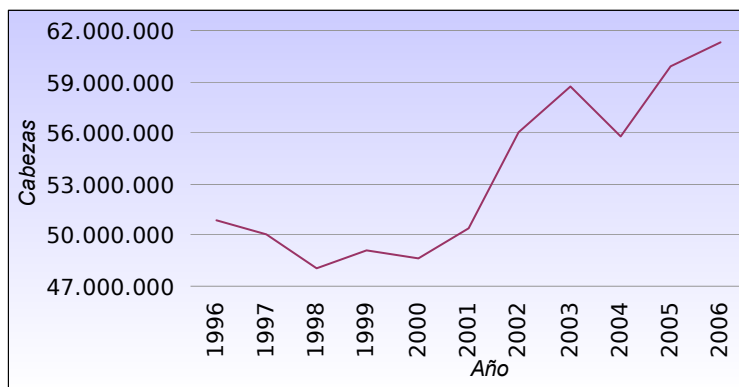
La provincia de Santa Fe participa en el total faenado nacional en promedio con el 17,5 %. Éste porcentaje es superior a la relación de stock entre la Provincia y el total nacional, evidenciando un sendero de «importación» de cabezas de otras provincias. Sin embargo no se cuenta con la información desagregada para una cuantificación de este suceso.

Gráfico 27: Existencias anuales de ganado bovino. Provincia de Santa Fe. Años 1995 - 2006



Fuente: IPEC, elaboración en base a datos del Ministerio de la Producción de la Provincia de Santa Fe, SENASA y SAGPyA

Gráfico 28: Existencias anuales de ganado bovino. Total del país. Años 1995 - 2006



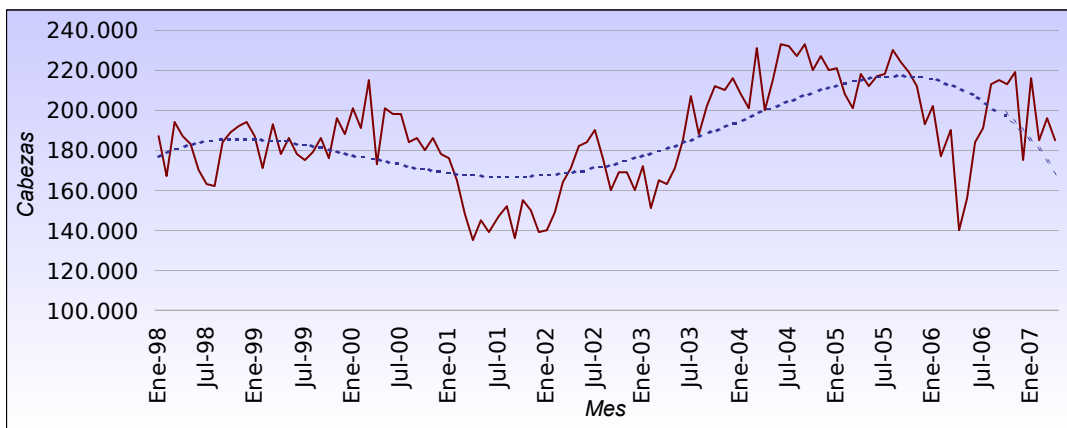
Fuente: IPEC, elaboración en base a datos del Ministerio de la Producción de la Provincia de Santa Fe, SENASA y SAGPyA

La faena nacional presenta tres caídas pronunciadas en los últimos años. La primera y la segunda se dieron en meses de 2001 y 2003 respectivamente. Esta situación llevó a que la Provincia presentara una disminución significativa en su participación, muy por debajo del promedio histórico. La tercera y más reciente fue a principios de 2006 y también expuso a la provincia de Santa Fe a la reducción de la faena.

Santa Fe es un fuerte productor de porcinos con una elevada participación en la faena nacional que alcanza el 23,8% como promedio en el período 1999 al 2007.

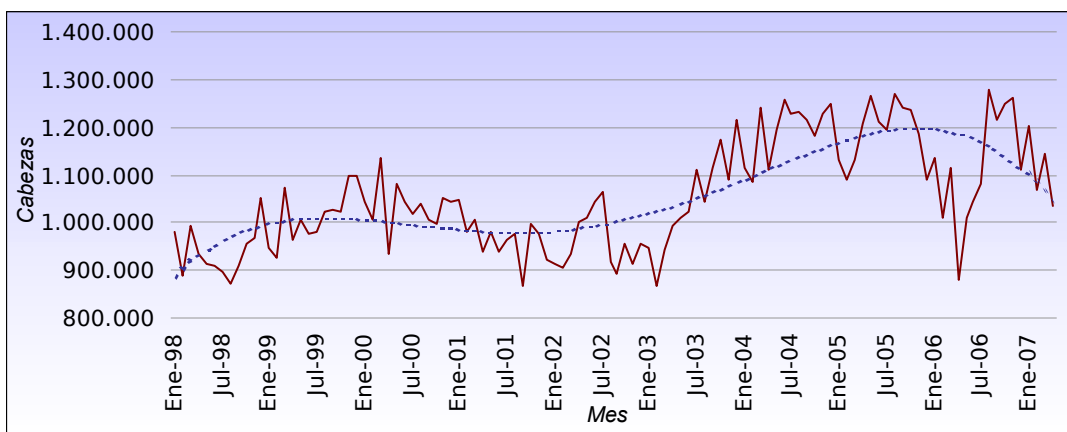
Esta participación determina que los recorridos o forma de los gráficos sean similares.

Gráfico 29: Faena mensual de ganado bovino. Provincia de Santa Fe. Meses de los años 1998 - 2007



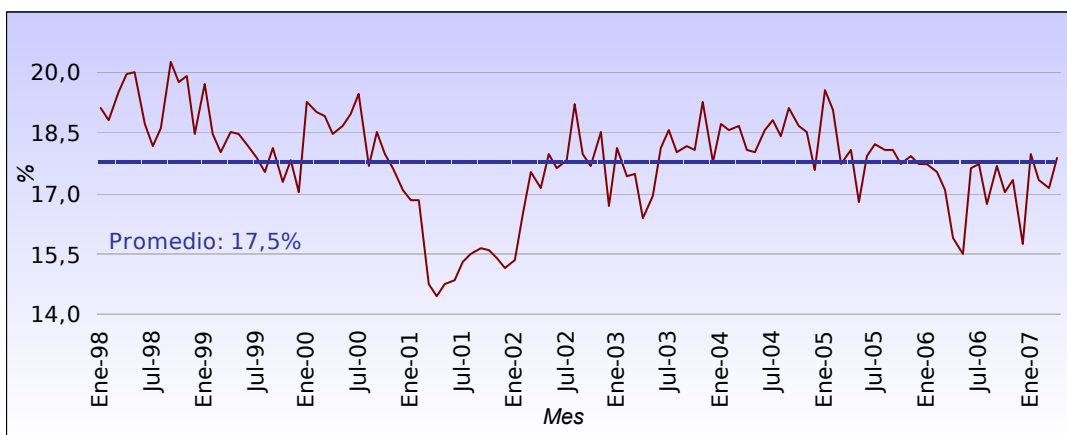
Fuente: IPEC, elaboración en base a datos de ONCAA

Gráfico 30: Faena mensual de ganado bovino. Total del país. Meses de los años 1998 - 2007



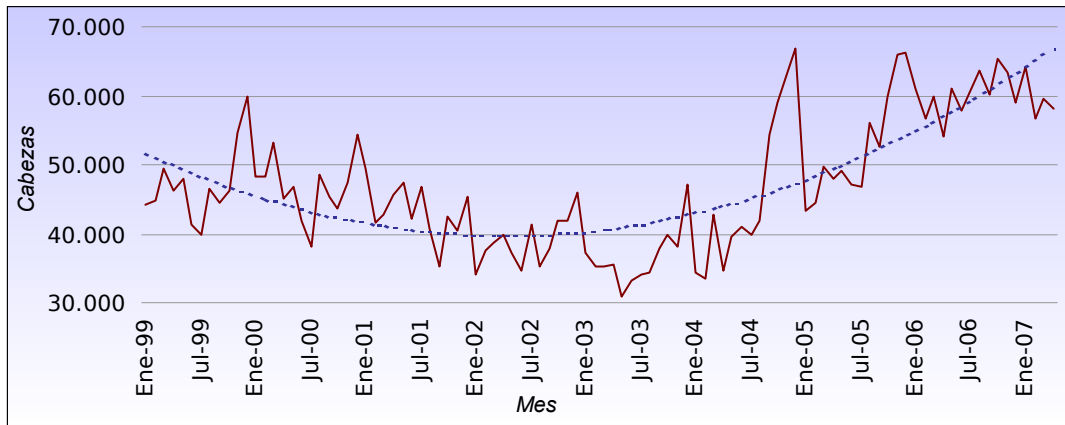
Fuente: IPEC, elaboración en base a datos de ONCAA

Gráfico 31: Faena mensual de ganado bovino. Participación de la provincia de Santa Fe en el Total del país. Meses de los años 1998 - 2007



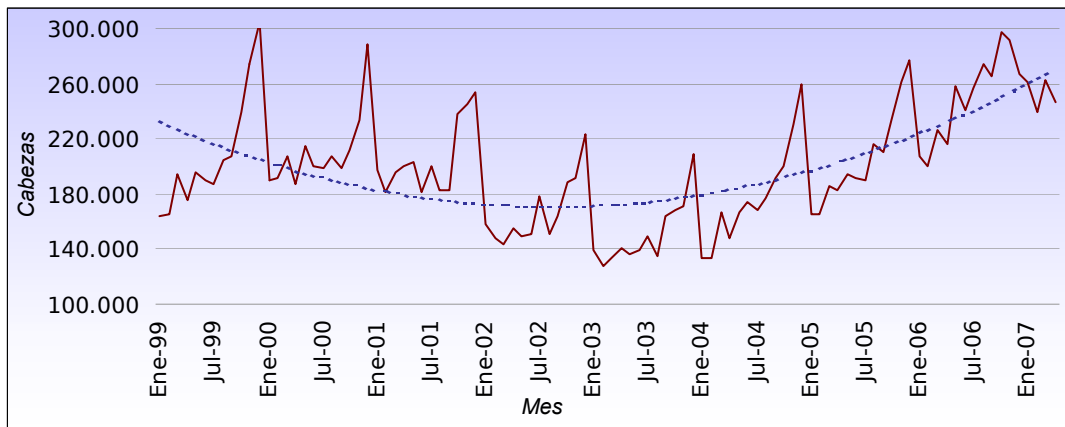
Fuente: IPEC, elaboración en base a datos de ONCAA

Gráfico 32: Faena mensual de ganado porcino. Provincia de Santa Fe. Meses de los años 1998 - 2007



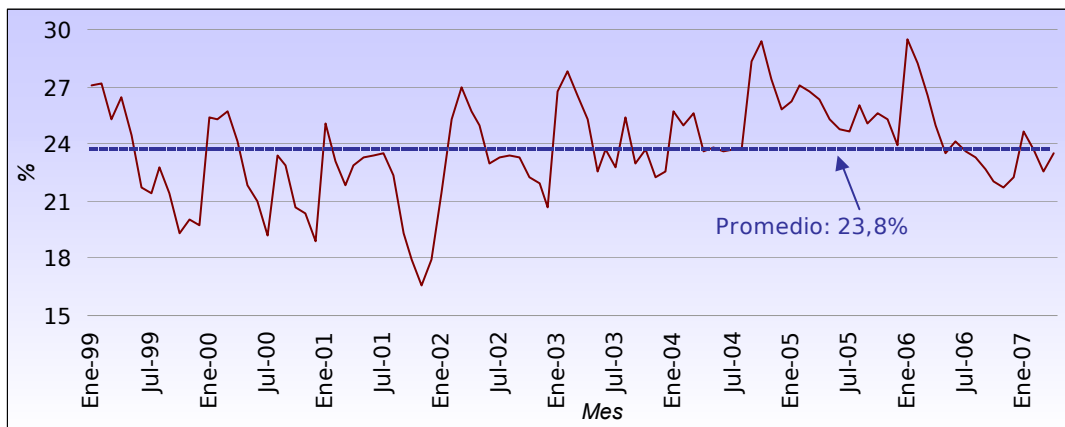
Fuente: IPEC, elaboración en base a datos de ONCAA

Gráfico 33: Faena mensual de ganado porcino. Total del país. Meses de los años 1998 - 2007



Fuente: IPEC, elaboración en base a datos de ONCAA

Gráfico 34: Faena mensual de ganado porcino. Participación de la Provincia de Santa Fe en el Total del país. Meses de los años 1998 - 2007



Fuente: IPEC, elaboración en base a datos de ONCAA

3. Comercio exterior

Valor y volumen de las exportaciones con origen en Santa Fe.

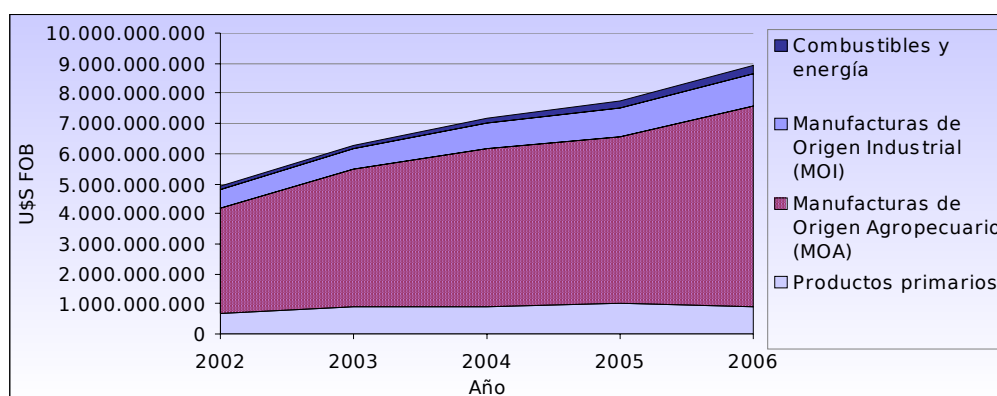
Las exportaciones con origen en Santa Fe casi duplican el valor desde el 2002, alcanzado los u\$s 8.900 millones en el 2006. Esto se debe al crecimiento de las exportaciones de productos primarios y agro industriales. Las manufacturas de origen agropecuario crecen fuertemente en este período bajo el impulso central de los productos derivados del complejo oleaginoso. Las manufacturas de origen industrial incrementaron sus exportaciones un 77% en estos últimos 4 años.

Cuadro 3.1: Valor de las exportaciones con origen en la provincia de Santa Fe, según principales rubros. Años 2002 - 2006

Rubro	Año				
	2002	2003	2004	2005	2006
	<i>Dólares</i>				
Total	4.888.209.990	6.265.776.098	7.155.724.187	7.719.747.866	8.900.383.754
Productos primarios	661.404.040	879.727.753	930.601.782	1.027.604.925	902.175.724
Semillas y frutos oleaginosos	339.386.166	544.620.860	505.906.811	630.433.751	488.732.508
Cereales	300.044.134	304.830.035	396.206.966	365.296.813	374.310.631
Miel	17.078.863	23.648.347	18.001.574	18.999.629	22.760.302
Resto de productos primarios	4.894.877	6.628.511	10.486.431	12.874.729	16.372.279
Manufacturas de Origen Agropecuario	3.530.704.227	4.618.548.833	5.216.201.252	5.513.225.018	6.643.184.219
Residuos, desperdicios de la ind. alimenticia	1.893.170.385	2.424.031.002	2.647.510.916	2.747.979.894	3.298.180.899
Grasas y aceites	1.069.237.063	1.578.749.661	1.703.232.190	1.720.671.822	2.212.108.927
Productos lácteos	144.790.134	129.210.885	220.221.347	278.715.848	356.885.930
Carnes	193.866.101	241.404.618	347.942.338	414.276.136	356.348.578
Otras MOA	229.640.544	245.152.667	297.294.461	351.581.314	419.659.879
Manufacturas de Origen Industrial	611.554.151	670.269.220	875.498.043	963.718.362	1.086.955.896
Material de transporte terrestre	219.252.779	228.922.730	272.799.834	274.099.689	291.074.356
Máquinas y aparatos, material eléctrico	118.314.456	145.979.561	193.844.536	228.342.271	277.882.381
Otras MOI	273.986.916	295.366.929	408.853.673	461.276.394	517.999.152
Combustibles y energía	84.547.572	97.230.292	133.423.110	215.199.558	268.067.914
Carburantes	72.440.667	76.074.673	108.744.380	184.116.261	238.768.361
Gas de petróleo y otros hidrocarburos gaseosos	3.674.992	8.692.102	11.021.855	15.436.952	15.024.072
Resto	8.431.913	12.463.517	13.656.875	15.646.344	14.275.480

Fuente: IPEC

Gráfico 35: Valor de las exportaciones con origen en la provincia de Santa Fe, según grandes rubros. Años 2002 - 2006



Fuente: IPEC

Índices de Precios, cantidades y volumen del comercio exterior

Los gráficos siguientes asocian contenidos y resultados de la balanza comercial (exportaciones e importaciones) mediante índices claves.

El INDEC publica estos con base 1993 = 100. En este caso se han considerado los valores anuales. La metodología se puede consultar en «Índice de precios y cantidades del comercio exterior, base 1993=100. Metodología 10, 1996».

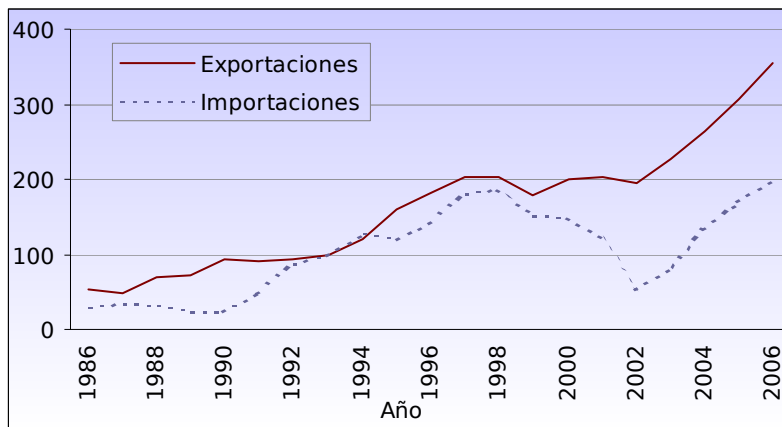
Los índices son los siguientes:

- Índice de valor: Mide la evolución del valor corriente de las exportaciones e importaciones respecto al valor corriente del año base.
- Índice de precios: Mide la evolución de los precios de las exportaciones e importaciones.
- Índice de cantidad: Es el resultado de dividir el índice valor de las exportaciones por el de precios de exportaciones, al igual que con las importaciones. Mide la evolución de las cantidades físicas exportadas e importadas.
- Índice de intercambio: Es el resultado de dividir el índice de precios de las exportaciones por el índice de precios de las importaciones. Da cuenta del poder de compra externo y de los precios relativos del comercio exterior.

Como se observa en los gráficos, en varios años de la década del noventa, los índices de valor (de las exportaciones –FOB- e importaciones –CIF-) son similares, o el de importación supera al de exportación, conduciendo a los saldos negativos de la balanza comercial (mayores importaciones que exportaciones).

Además se muestra en los gráficos que a partir de 1998 las importaciones caen violentamente de año en año. En ese lapso se producen una serie de dificultades en diversos países (asiáticos, Brasil, Rusia y nuestro país) y el mínimo (de importaciones) se registra en el año 2002 donde impacta la crisis económica y la casi imposibilidad de realizar pagos externos. En el 2003 se revierte la situación y en el 2006 se alcanza el valor más elevado de la serie. La intensidad de este crecimiento se muestra en el gráfico donde se observa que se pasó de u\$s 9.000 millones en el 2002 a u\$s 34.000 millones en el 2006.

Gráfico 36: Índice de Valor de las exportaciones e importaciones. Total del país. Años 1986- 2006

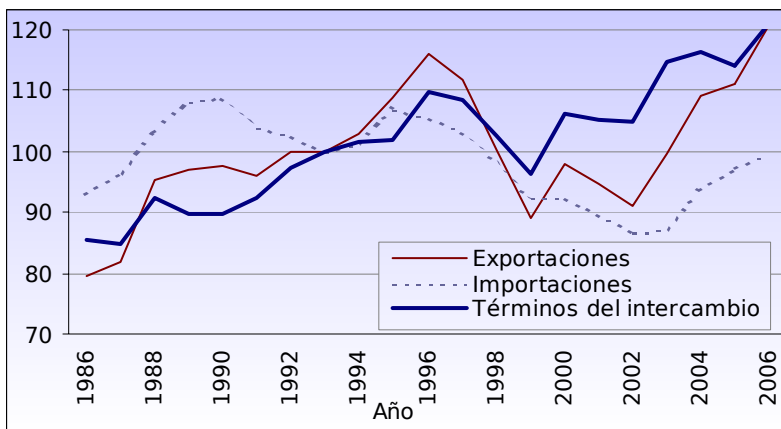


Fuente: INDEC

En tanto las exportaciones han conservado una tendencia de crecimiento relativamente constante y desde el 2003 se superan todos los valores anteriores (siempre a precios corrientes).

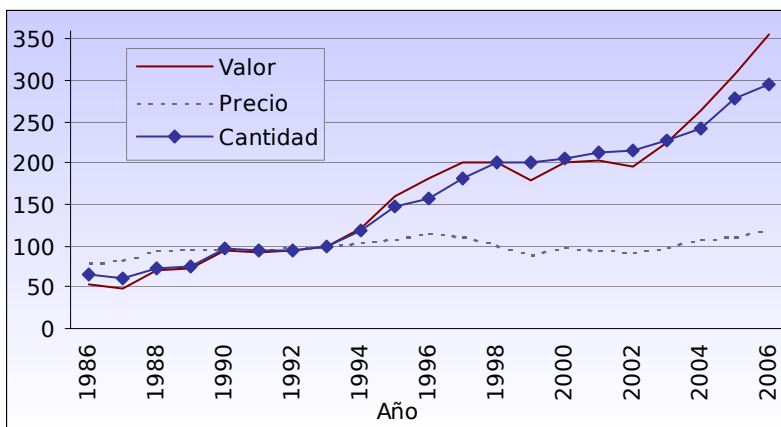
El índice de Términos de Intercambio (relación de ambos índice de precios) es creciente hasta 1996. La caída pronunciada de los precios de exportación lo hace descender hasta 1999. A partir de ese momento comienza un sostenido crecimiento, debido a que los precios de las

Gráfico 37: Índice de Precio de las exportaciones e importaciones y términos del intercambio. Total del país. Años 1986 - 2006



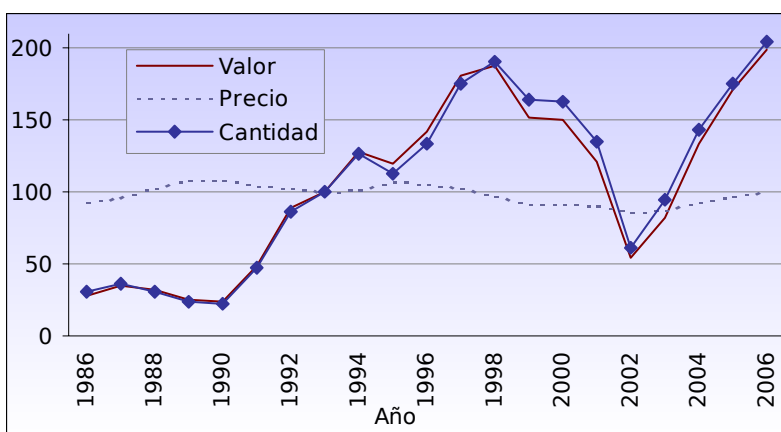
Fuente: INDEC

Gráfico 38: Índice de valor, precio y cantidad de las exportaciones. Total del país. Años 1986 - 2006



Fuente: INDEC

Gráfico 39: Índice de valor, precio y cantidad de las importaciones. Total del país. Años 1986 - 2006



Fuente: INDEC

exportaciones resultan desde ese año más elevados que los de importación. Mientras que los Precios de las Exportaciones superan valores máximos anteriores. El Índice de Precios de las Importaciones aún está por debajo de niveles previos. La síntesis de esto, como se muestra en el gráfico, es el índice de Precio de las exportaciones superando en un 20% al de las importaciones.

En el gráfico con los tres índices (valor, precio y cantidad) de las exportaciones, se observa que en los últimos años (desde el 2003), las exportaciones crecieron tanto por los mayores precios como por mayores cantidades. El peor año resulta 1999 donde caen drásticamente los precios y también, pero en menor intensidad, las cantidades.

El gráfico correspondiente a los índices de las importaciones da cuenta de una violenta caída de los índices de valor y precios durante varios años. A partir de 2003 se revierte totalmente la situación, con un incremento significativo del valor originado en las cantidades y en menor medida en los precios. En los últimos tres años las exportaciones crecen en valor y cantidad. Las importaciones, por su parte, crecen con mayor intensidad aún.

4. Préstamos y depósitos

En valores constantes los Préstamos y Depósitos observan un recorrido particular. Hasta finales de 2001, la conducta de ambos era similar, dando cuenta de que a mayores depósitos bancarios se lo podía asociar a mayores préstamos, ya sea al sector privado o al sector público. Con la crisis de 2001/2002 luego del «corralito», «corralón» y pesificación se modifica totalmente lo anterior y surge la brecha en la relación entre depósitos y préstamos. Esta situación se observa para los valores de la Nación y obviamente en las provincias.

Depósitos y préstamos se incrementan a partir de 2003, pero estos últimos lo hacen a menor velocidad. En moneda constante los préstamos aún no alcanzan los niveles de la década del noventa si bien el crecimiento es importante.

El recorrido de los préstamos para Córdoba y Santa Fe es bastante similar. Lo destacable es que a diferencia de años anteriores, en los recientes aparece consolidándose a mayor velocidad Santa Fe, pero en ambos casos no alcanzaron aún niveles anteriores.

En el año 2003 se produce el mínimo monto otorgado en préstamos. Desde ese año hasta el 2006, los préstamos vienen creciendo a una tasa del 7,5% anual, mientras que la tasa de crecimiento para los depósitos es del 12 % anual.

Otra diferencia que se observa en los valores nacionales es que a partir de 2002 se produce un fuerte crecimiento de los depósitos públicos. Esto guarda estricta relación con la mayor recaudación tributaria. En la actualidad estos alcanzan casi el 28% del total de depósitos.

Los préstamos en la Provincia vienen creciendo sostenidamente. Si bien no se cuenta con la desagregación por tipo, se puede suponer que no difiere mayormente de lo que ocurre en los valores agregados nacionales. Entre el 2003 y el 2006 los mayores crecimientos corresponden a Créditos Personales y Tarjetas de Créditos, seguido por los Adelantos y Documentos con elevadas tasas.

La participación de Córdoba y Santa Fe tanto en Depósitos como Préstamos en relación al total nacional es relativamente similar con alguna ventaja para Santa Fe en los dos últimos años.

El primer cuadro da cuenta de los valores para el total Nacional, Santa Fe y Córdoba en los tres últimos años. El segundo cuadro da cuenta de los principales valores para Santa Fe destacando los niveles actuales, los mínimos y máximos en la serie considerada.

Cuadro 4.1: Préstamos y Depósitos por región. Valores constantes. Años 2004, 2005 y 2006

Región	Año 2004		Año 2005		Año 2006	
	Préstamos	Depósitos	Préstamos	Depósitos	Préstamos	Depósitos
Total del país	73.887.925	143.420.973	77.098.122	149.900.925	88.779.865	170.892.196
Córdoba	2.679.645	7.863.776	2.952.704	8.616.587	4.071.821	9.372.805
Santa Fe	3.564.027	8.194.572	4.078.539	9.281.494	5.641.609	9.808.029

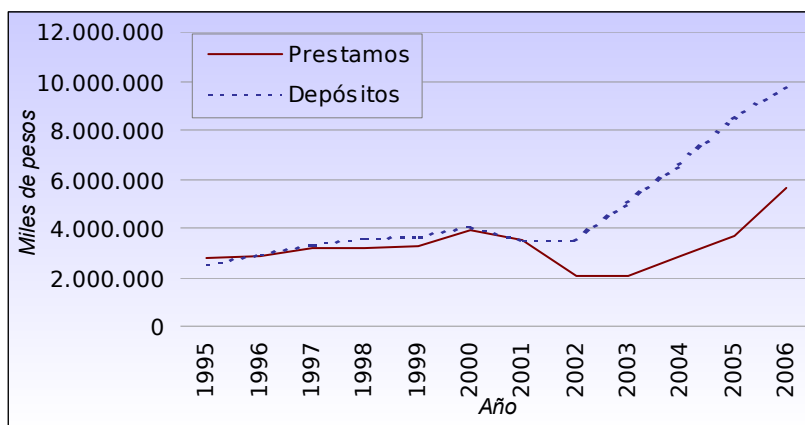
Fuente: BCRA

Cuadro 4.2: Préstamos y Depósitos por departamento. Valores constantes. Año 2006

Departamento	Año 2006		Mínimo Año 2003		Máximo Año 2000	
	Préstamos	Depósitos	Préstamos	Depósitos	Préstamos	Depósitos
Total Santa Fe	5.641.609	9.808.029	2.721.787	6.666.199	7.340.943	7.727.790
	<i>Miles de pesos</i>					
Belgrano	63.369	92.418	18.288	84.733	81.150	64.573
Caseros	122.020	188.787	49.126	167.234	234.192	160.146
Castellanos	386.562	445.292	122.614	324.179	452.681	339.952
Constitución	92.993	171.384	34.669	137.111	157.764	128.890
General López	359.484	561.726	107.523	478.481	478.258	424.066
General Obligado	324.840	170.995	168.153	123.506	241.073	131.147
Iriondo	97.708	122.615	37.996	108.119	156.688	120.109
La Capital	942.731	3.654.484	690.849	1.837.275	1.465.947	1.901.563
Las Colonias	192.103	194.480	75.445	144.485	196.073	142.488
Nueve de Julio	32.399	15.952	14.252	12.836	28.200	12.321
Rosario	2.445.939	3.390.253	1.155.072	2.597.312	3.153.236	3.665.760
San Cristóbal	95.460	87.210	44.599	80.884	92.073	66.633
San Javier	19.682	15.160	7.889	9.465	18.951	8.313
San Jerónimo	75.122	128.570	32.578	112.815	96.101	111.289
San Justo	70.446	53.287	31.695	47.919	77.408	46.399
San Lorenzo	140.359	297.808	62.093	203.976	188.534	217.801
San Martín	115.867	171.490	41.471	161.780	152.848	145.867
Vera	48.837	29.164	23.545	22.064	55.476	27.576
Otros Deptos./Localidades	15.691	16.954	3.928	12.025	14.291	12.896

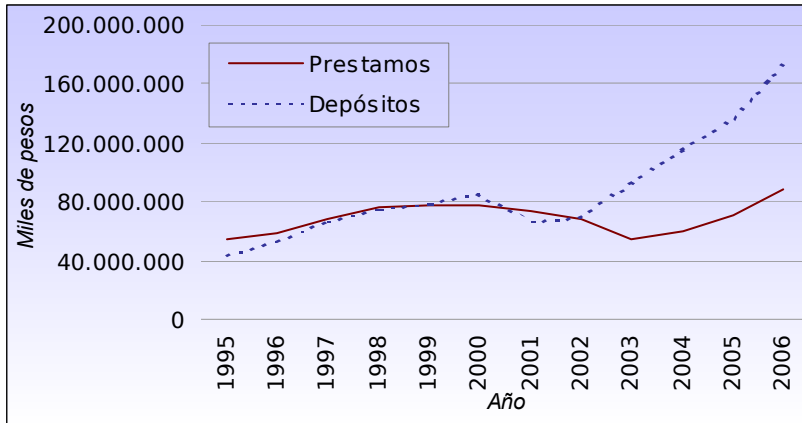
Fuente: BCRA

Gráfico 40: Préstamos y depósitos en valores corrientes. Provincia de Santa Fe. Años 1995 - 2006



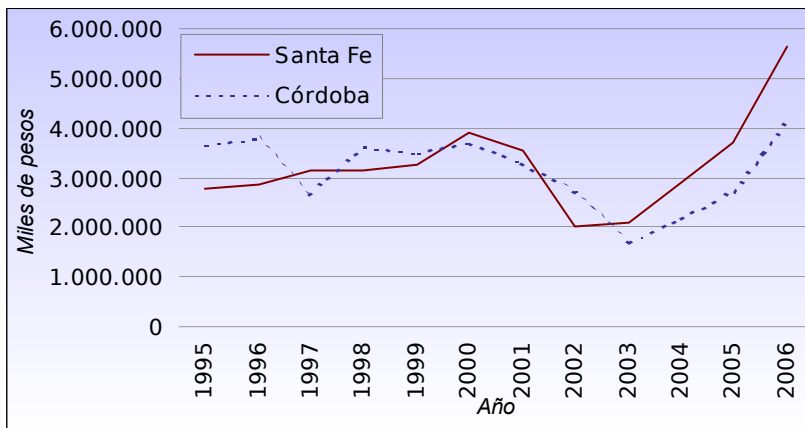
Fuente: BCRA

Gráfico 41: Préstamos y depósitos en valores corrientes. Total del país. Años 1995 - 2006



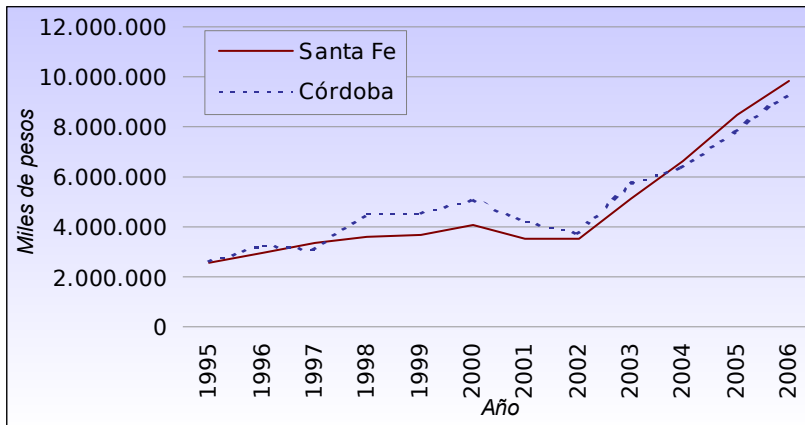
Fuente: BCRA

Gráfico 42: Préstamos en valores corrientes. Provincias de Santa Fe y Córdoba. Años 1995 - 2006



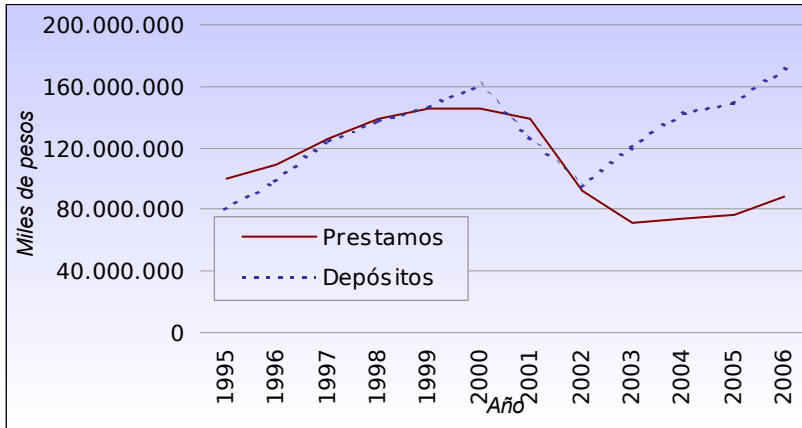
Fuente: BCRA

Gráfico 43: Depósitos en valores corrientes. Provincias de Santa Fe y Córdoba. Años 1995 - 2006



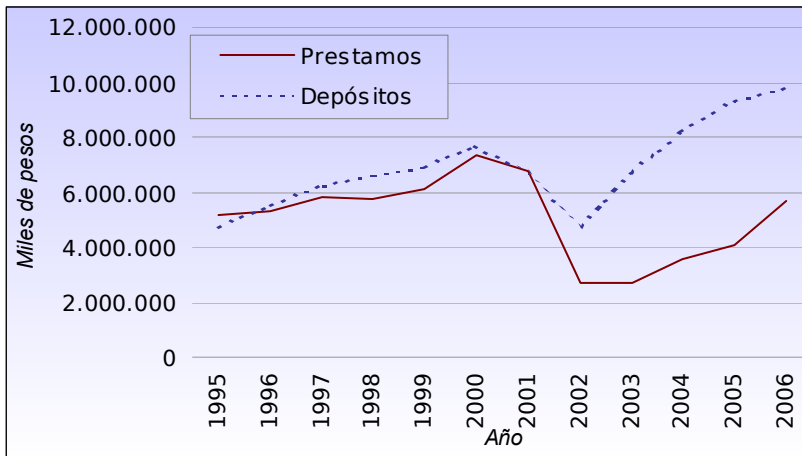
Fuente: BCRA

Gráfico 44: Préstamos y depósitos en valores constantes. Total del país. Años 1995 - 2006



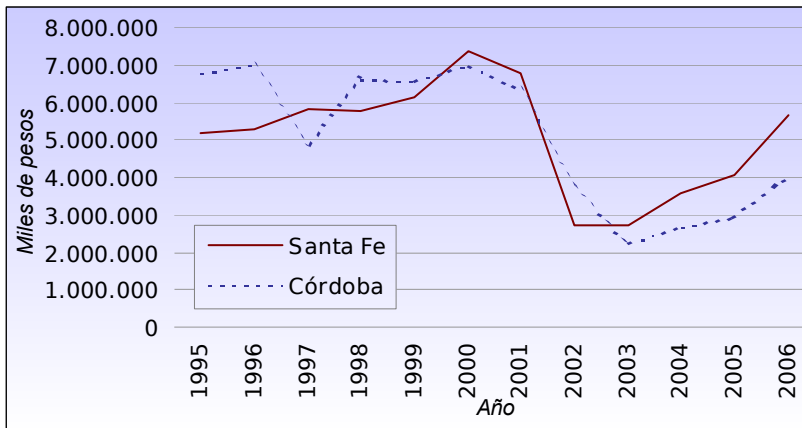
Fuente: BCRA

Gráfico 45: Préstamos y depósitos en valores constantes. Provincia de Santa Fe. Años 1995 - 2006



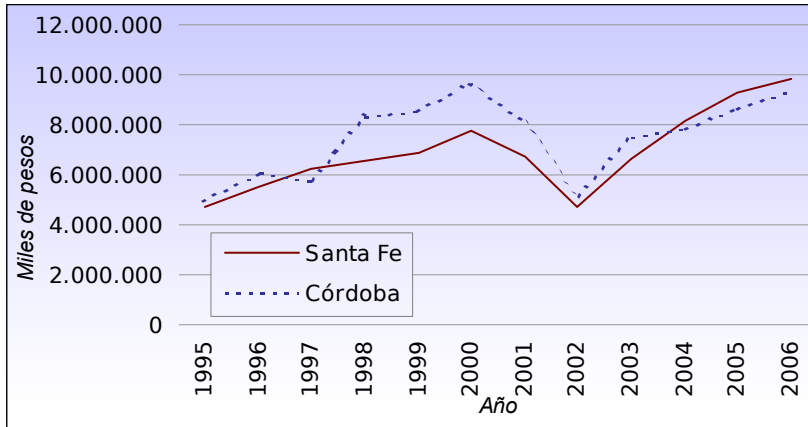
Fuente: BCRA

Gráfico 46: Préstamos en valores constantes. Provincias de Santa Fe y Córdoba. Años 1995 - 2006



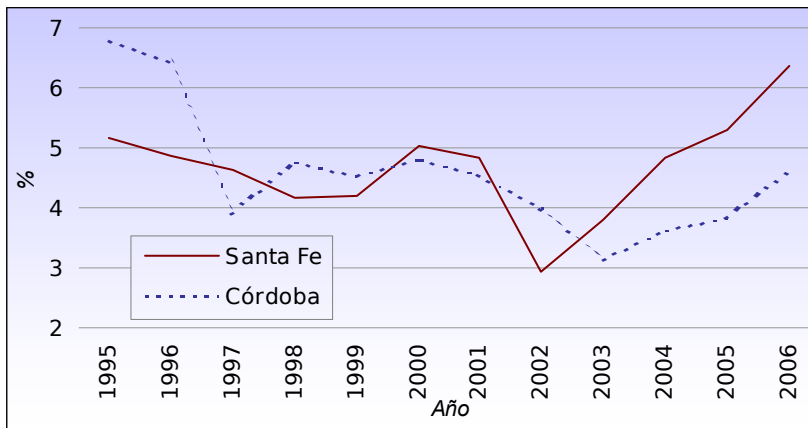
Fuente: BCRA

Gráfico 47: Depósitos en valores constantes. Provincias de Santa Fe y Córdoba. Años 1995 - 2006



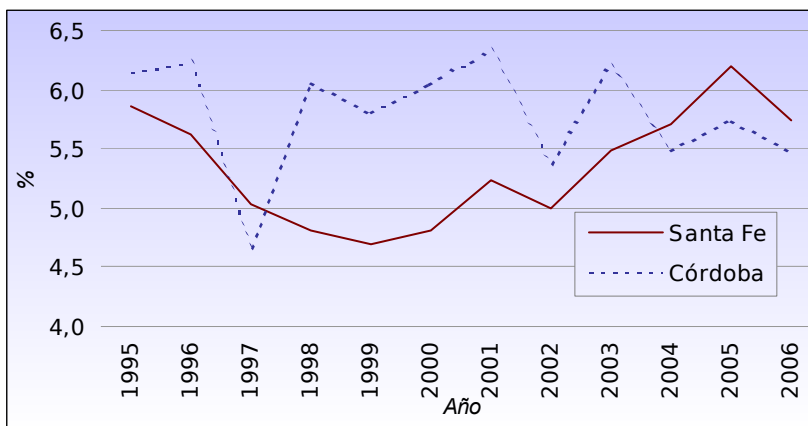
Fuente: BCRA

Gráfico 48: Participación de las provincias de Córdoba y Santa Fe en los préstamos nacionales en valores constantes. Años 1995 - 2006



Fuente: BCRA

Gráfico 49: Participación de las provincias de Córdoba y Santa Fe en los depósitos nacionales en valores constantes. Años 1995 - 2006



Fuente: BCRA

5. Tributario

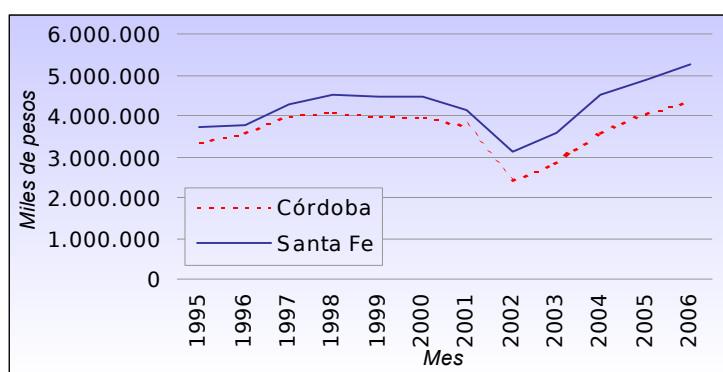
Ingresos Tributarios. Ejecución Presupuestaria de las Provincias. (Ingresos tributarios propios y provenientes de la Nación)

Con datos de la «Dirección Nacional de Coordinación Fiscal con las Provincias» dependiente del Ministerio de Economía y Producción de la Nación se compara la información correspondiente a Santa Fe, Córdoba y los valores agregados del conjunto de las provincias. Comprende a los ingresos Tributarios Propios de cada jurisdicción y los provenientes de la Coparticipación Nacional (Ley 23.548, IVA, Ganancias, Internos, Créditos y Débitos en cuenta corriente, etc.) y Otros Tributarios Nacionales.

En Santa Fe tanto los Ingresos Tributarios Propios (Ingresos Brutos, Inmobiliario, Patente) como los provenientes del Régimen Federal (Coparticipados y Otros Tributarios) decrecen a partir de 1999 hasta 2002, y luego el proceso se revierte totalmente para ambos conceptos. Otro tanto ocurre con la provincia de Córdoba, la crisis y luego la recuperación es de carácter general y esto se observa en el gráfico Total País (con las ejecuciones presupuestarias de la totalidad de provincias), la recaudación que se reparte por Coparticipación como la propia alcanza nuevos niveles superando las marcas anteriores.

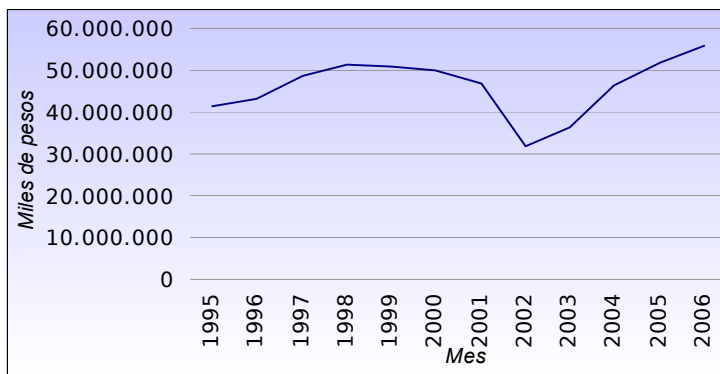
En ambas provincias, el ingreso de mayor peso proviene de los recursos de origen nacional (Coparticipados y Otros Tributarios). En relación al reparto de los Ingresos Tributarios Nacionales la participación de Santa Fe oscila entre el 8% y el 8,5% con crecimiento en los años recientes. Si la atención se enfoca a cuanto asciende la participación de Santa Fe en la totalidad de los Ingresos Tributarios, tanto Nacionales como Provinciales, es de poco más del 8%.

Gráfico 50: Ingresos tributarios. Ejecución presupuestaria de las Provincias. Provincias de Córdoba y Santa Fe. Años 1995 - 2006



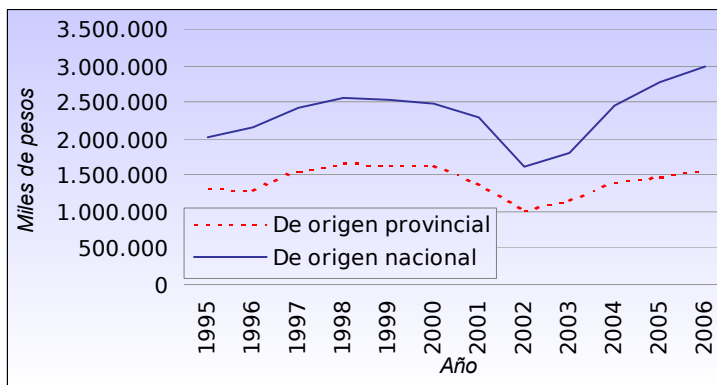
Fuente: Ministerio de Economía y Producción de la Nación

Gráfico 51: Ingresos tributarios. Ejecución presupuestaria de las provincias. Total del país. Años 1995 - 2006



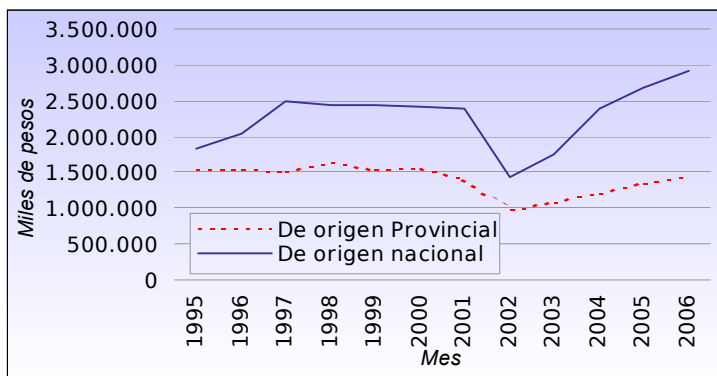
Fuente: Ministerio de Economía y Producción de la Nación

Gráfico 52: Ingresos tributarios según origen. Ejecución presupuestaria de la provincia de Santa Fe. Años 1995 - 2006



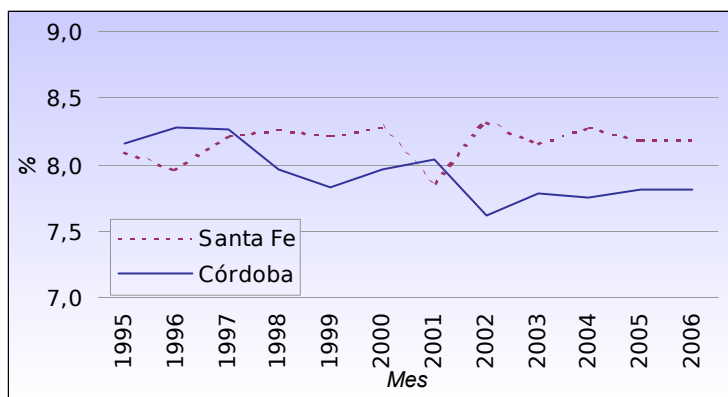
Fuente: Ministerio de Economía y Producción de la Nación

Gráfico 53: Ingresos tributarios según origen. Ejecución presupuestaria de la provincia de Córdoba. Años 1995 - 2006



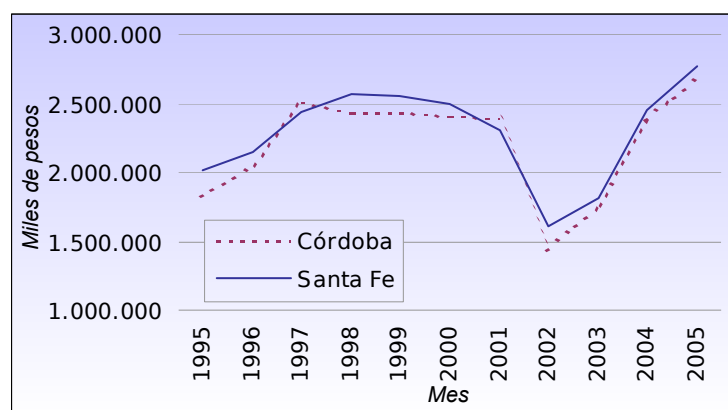
Fuente: Ministerio de Economía y Producción de la Nación

Gráfico 54: Ingresos tributarios. Ejecución presupuestaria de las provincias. Participación de las provincias de Santa Fe y Córdoba en el total nacional. Años 1995 - 2006



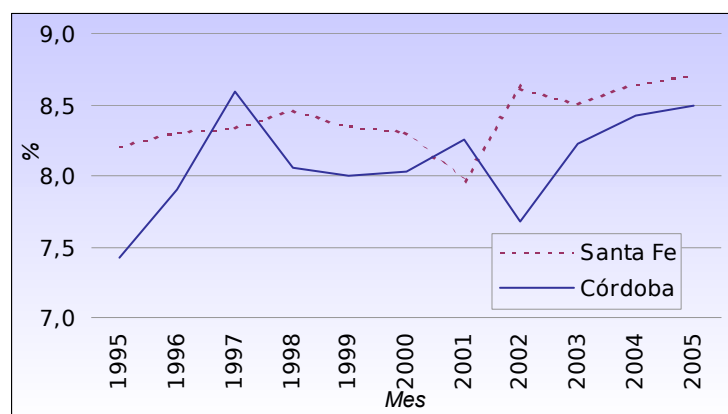
Fuente: Ministerio de Economía y Producción de la Nación

Gráfico 55: Ingresos tributarios de origen nacional. Ejecución presupuestaria de las provincias. Provincias de Santa Fe y Córdoba. Años 1995 - 2006



Fuente: Ministerio de Economía y Producción de la Nación

Gráfico 56: Ingresos tributarios de origen nacional. Ejecución presupuestaria de las provincias. Participación de las provincias de Santa Fe y Córdoba en el total nacional. Años 1995 - 2006



Fuente: Ministerio de Economía y Producción de la Nación

Coparticipación Provincial (a Municipios y Comunas)

Los ingresos provenientes de la Nación y de la Provincia que reparte la Administración Provincial por coparticipación de impuestos a los Municipios y Comunas incluye Patente Automotor, Ingresos Brutos, Inmobiliario y los provenientes del Régimen Federal (la Coparticipación Nacional).

Los gráficos están realizados sobre la base de información de la Provincia (Ministerio de Hacienda y Finanzas, Dirección Provincial de Programación y Estadística Hacendal) en moneda corriente y constante.

Como se observa en los gráficos, siempre el recurso de mayor significación transferido a los Municipios y Comunas es el proveniente del Régimen Federal. En los años más recientes esta diferencia es mayor. El segundo recurso en la mayoría de los años ha sido el inmobiliario, pero esto se ve modificado en los últimos años cuando cobran mayor peso Ingresos Brutos y Patente.

Los Departamento con mayores ingresos provenientes de la Coparticipación son Rosario, La Capital, General López y Castellanos.

El esquema de reparto de los Recursos Provinciales y Nacionales se puede consultar en la publicación «Aspectos Presupuestarios y Económicos del Sector Público Provincial» de la Dirección General de Programación y Estadística Hacendal del Ministerio de Hacienda y Finanzas de Santa Fe.

Cuadro 5.1: Coparticipación a municipios y comunas, según departamento. Valores constantes de diciembre de 2005. Provincia de Santa Fe. Año 2005

Departamento	Miles de pesos
Total	742.862
Belgrano	15.216
Caseros	21.527
Castellanos	40.320
Constitución	22.179
Garay	3.527
General López	51.636
General Obligado	31.281
Iriondo	19.051
La Capital	104.050
Las Colonias	25.138
9 de Julio	6.654
Rosario	281.123
San Cristóbal	17.886
San Javier	5.878
San Jerónimo	18.452
San Justo	9.583
San Lorenzo	39.006
San Martín	19.559
Vera	10.795

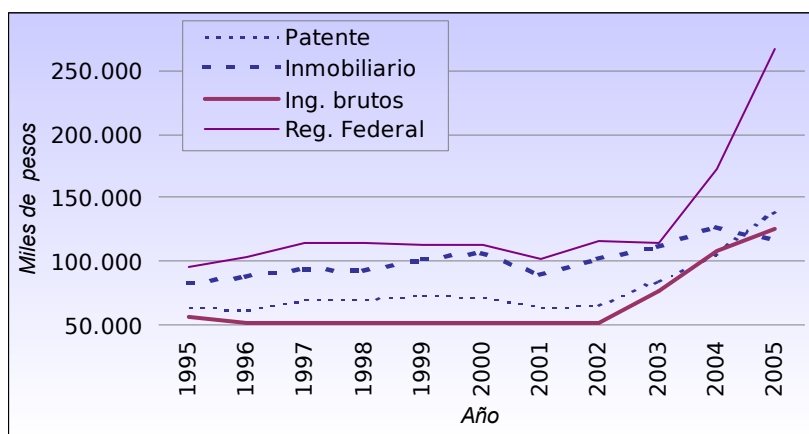
Fuente: Ministerio de Hacienda y Finanzas de la Provincia de Santa Fe

Cuadro 5.2: Coparticipación a municipios y comunas. Valores constantes de diciembre de 2005. Provincia de Santa Fe. Años 1995 - 2005

Año	Total	Impuesto			
		Patente	Inmobiliario	Ingresos Brutos	Regimen Federal
<i>Miles de pesos</i>					
1995	619.572	133.954	171.828	115.663	198.127
1996	621.150	127.907	177.244	105.290	210.709
1997	673.247	144.244	191.158	104.955	232.890
1998	673.954	143.337	191.150	106.179	233.288
1999	714.192	156.413	212.750	108.888	236.141
2000	712.284	149.045	222.385	107.272	233.583
2001	647.353	135.928	188.953	109.090	213.382
2002	472.650	92.985	143.886	73.004	162.775
2003	470.368	103.331	135.001	93.267	138.770
2004	589.531	120.411	145.668	125.105	198.347
2005	742.862	160.292	132.928	143.663	305.979

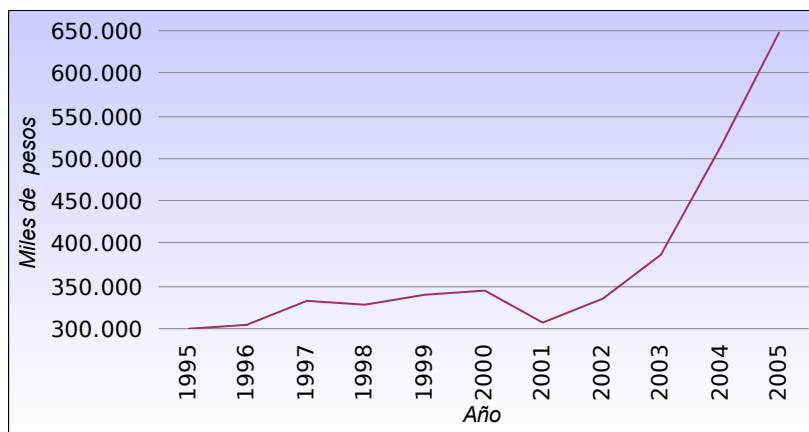
Fuente: Ministerio de Hacienda y Finanzas de la Provincia de Santa Fe

Gráfico 57: Coparticipación a municipios y comunas, según impuesto. Valores corrientes. Provincia de Santa Fe. Años 1995 - 2005



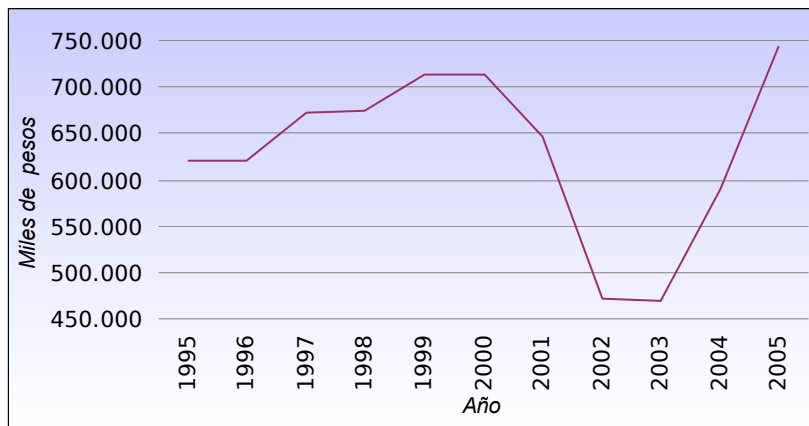
Fuente: Ministerio de Hacienda y Finanzas de la Provincia de Santa Fe

Gráfico 58: Coparticipación a municipios y comunas, total de impuestos. Valores corrientes. Provincia de Santa Fe. Años 1995 - 2005



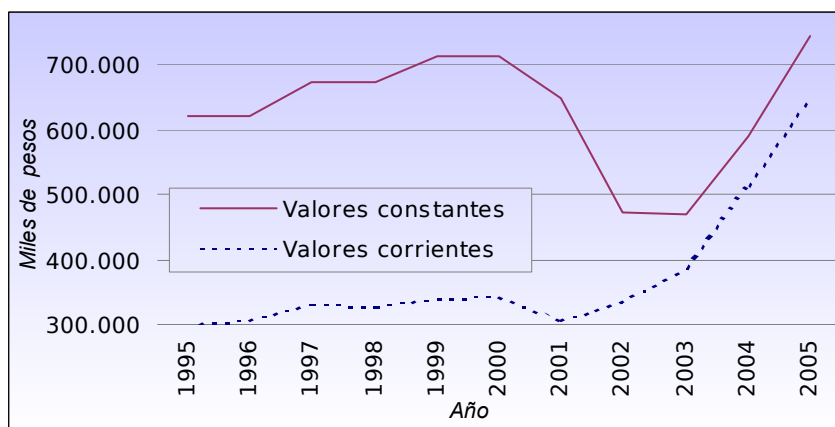
Fuente: Ministerio de Hacienda y Finanzas de la Provincia de Santa Fe

Gráfico 59: Coparticipación a municipios y comunas, total de impuestos. Valores constantes a diciembre de 2005. Provincia de Santa Fe. Años 1995 - 2005



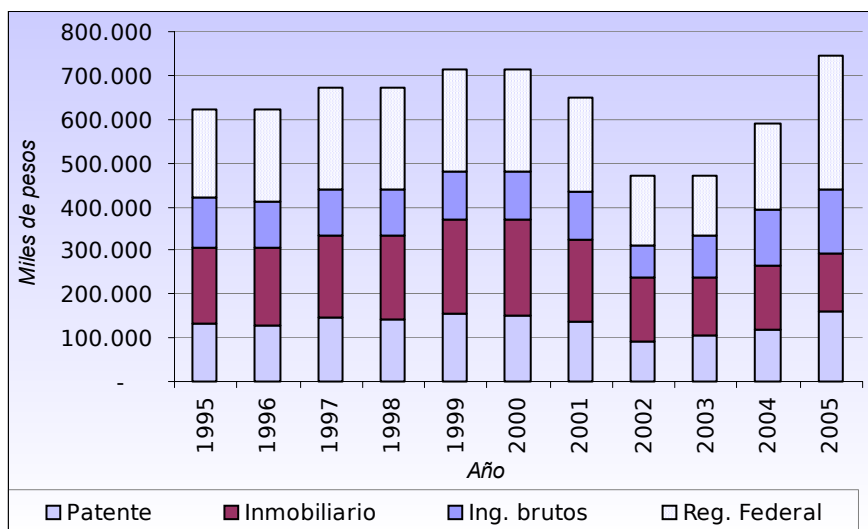
Fuente: Ministerio de Hacienda y Finanzas de la Provincia de Santa Fe

Gráfico 60: Coparticipación a municipios y comunas, total de impuestos. Valores corrientes y constantes a diciembre de 2005. Provincia de Santa Fe. Años 1995 - 2005



Fuente: Ministerio de Hacienda y Finanzas de la Provincia de Santa Fe

Gráfico 61: Coparticipación a municipios y comunas, según impuesto. Valores constantes a diciembre de 2005. Provincia de Santa Fe. Años 1995 - 2005



Fuente: Ministerio de Hacienda y Finanzas de la Provincia de Santa Fe

6. PRECIOS

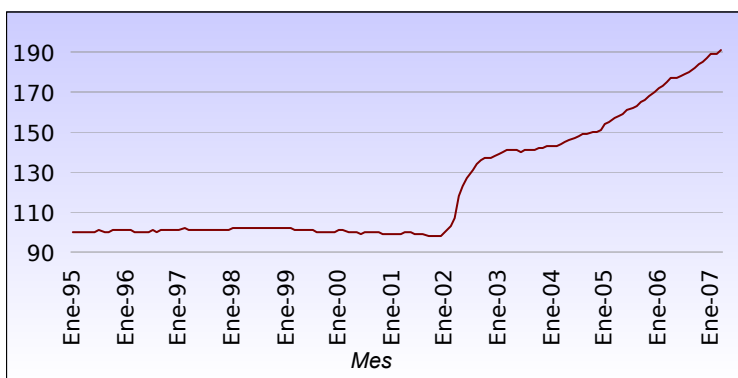
El Índice Autoponderado de precios al consumidor (variaciones de precios de un número de bienes y servicios) para Santa Fe y Rosario dejó de relevarse en febrero de 2006, siendo sustituido por el Índice de Precios al Consumidor (IPC), definido como los consumos de un determinado grupo familiar. Es un programa nacional del INDEC que se realiza conjuntamente con el IPEC, posee metodología común, permite establecer un índice nacional de precios y realizar comparaciones entre ciudades y provincias, además se actualiza la base llevándola al 2003. Por razones de metodología (objetivos distintos) no es posible empalmar las series del Autoponderado y el IPC.

En la década del noventa los precios presentan signos deflacionarios con caída marcada en la tasa de inflación. El ancla principal estaba dado por la convertibilidad (con un dólar a una paridad fija), esto se altera totalmente con la crisis de 2001 y a partir de marzo de 2002 con la implementación de una nueva política económica, en particular por el impacto del proceso devaluatorio que elevó los precios, y alteró la relación entre los mismos, aún cuando estos no absorbieron totalmente las modificaciones en el tipo de cambio. Tanto en Santa Fe como en Rosario el proceso fue similar, ambos muestran un comportamiento equivalente. La diferencia a resaltar es la mayor intensidad en los precios del capítulo «Alimentación» para La Capital y un crecimiento leve para Rosario en el «Nivel General».

La comparación a partir del año 2003 del IPC para los tres aglomerados da cuenta de una uniformidad en los indicadores para Gran Buenos Aires, Santa Fe y Rosario, manteniendo ese orden de mayor a menor en las pequeñas diferencias que se observan.

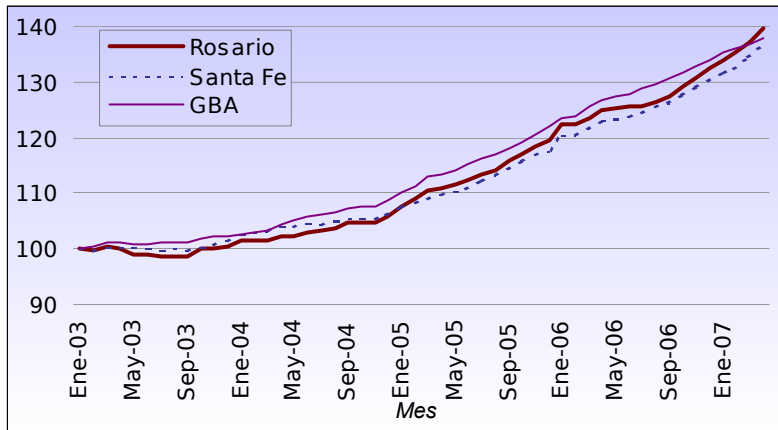
En los Aglomerados Santa Fe y Rosario se visualiza que a partir del año 2005 el capítulo «Alimentos y Bebidas» crece más que el Nivel General. Se debe recordar que aquel posee una elevada ponderación en el índice, superior al tercio.

Gráfico 62: Índice de Precios al Consumidor (IPC) en el Gran Buenos Aires, base 1999=100. Nivel general. Meses de los años 1995-2007



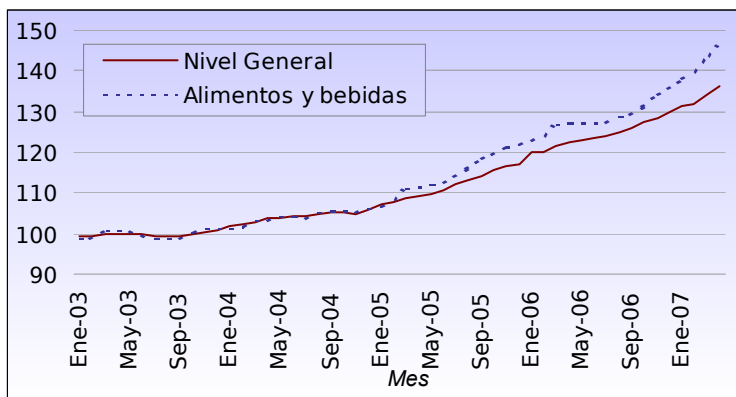
Fuente: INDEC

Gráfico 63: Índice de Precios al Consumidor (IPC) en el Gran Buenos Aires, base 1999=100. Índice de precios al consumidor de la provincia de Santa Fe, base 2003=100. Ciudades de Rosario y Santa Fe. Nivel general. Meses de los años 2003-2007



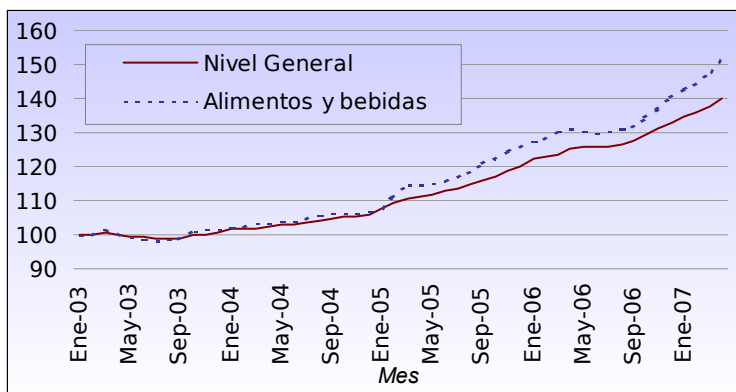
Fuente: INDEC - IPEC

Gráfico 64: Índice de Precios al Consumidor (IPC) de la provincia de Santa Fe, base 2003=100. Ciudad de Santa Fe. Nivel general y alimentación. Meses de los años 2003-2007



Fuente: INDEC - IPEC

Gráfico 65: Índice de Precios al Consumidor (IPC) de la provincia de Santa Fe, base 2003=100. Ciudad de Rosario. Nivel general y alimentación. Meses de los años 2003-2007



Fuente: INDEC - IPEC

7. EPH - Encuesta Permanente de Hogares

Desocupación

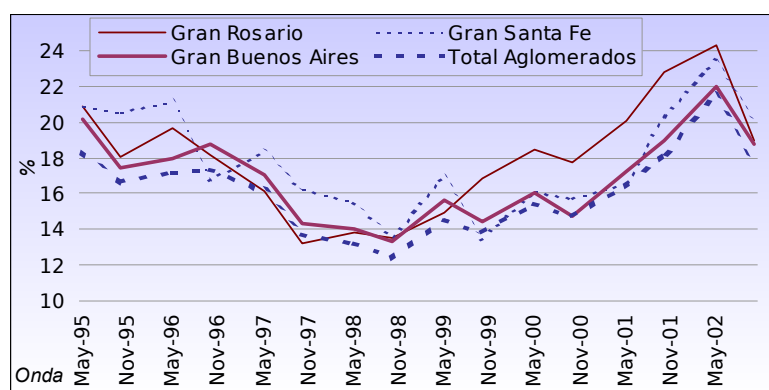
En la década del noventa se alcanzaron tasas de desocupación elevadas, superando el 20%. Esto recrudece luego de la crisis de 2001-2002 y las tasas exhiben valores con pocos registros históricos similares. En este período de crisis el Gran Rosario es uno de los que muestra los mayores niveles de desocupación, en comparación con el Total de Aglomerados.

Como se observa en los gráficos, a partir de la mitad de 2002 la tendencia se modifica sustancialmente y comienza una disminución sostenida de la desocupación. El Aglomerado Gran Santa Fe observa una reducción de la tasa más acentuada, tanto al compararla con la del Aglomerado Rosario como con la del Total de Aglomerados.

Haciendo una comparación entre los aglomerados con mayor y menor tasa de desocupación de la EPH puntual, se observa que Mar del Plata detenta esta condición (de mayor desocupación), pero los aglomerados de Santa Fe y Rosario no se alejan demasiado de estas posiciones. Por su parte Río Gallegos posee los registros más reducidos de desocupación en todo el período.

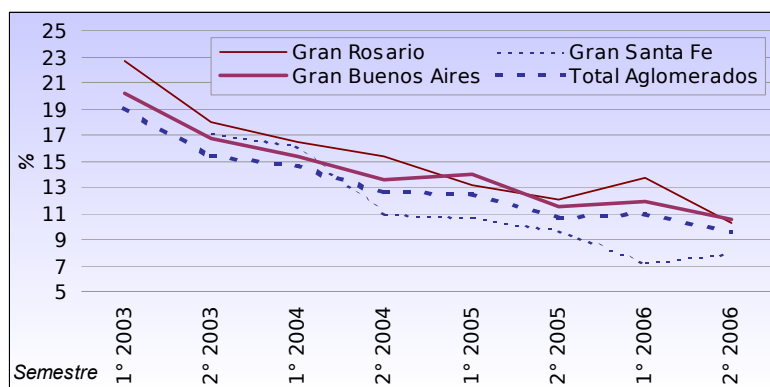
Si la comparación se realiza con valores de la EPH continua (a partir de 2003) la situación se modifica entre los poseedores de los mayores registros, destacándose Salta. El Aglomerado Rosario registra valores parecidos pero en un escenario de franca disminución de la desocupación, en tanto el Aglomerado Santa Fe presenta tasas menores. Nuevamente Río Gallegos conserva las tasas más reducidas en todo el periodo.

Gráfico 66: Tasa de desocupación. EPH puntual. Total de Aglomerados urbanos y Aglomerados Gran Rosario, Gran Santa Fe y Gran Buenos Aires. Años 1995 - 2003



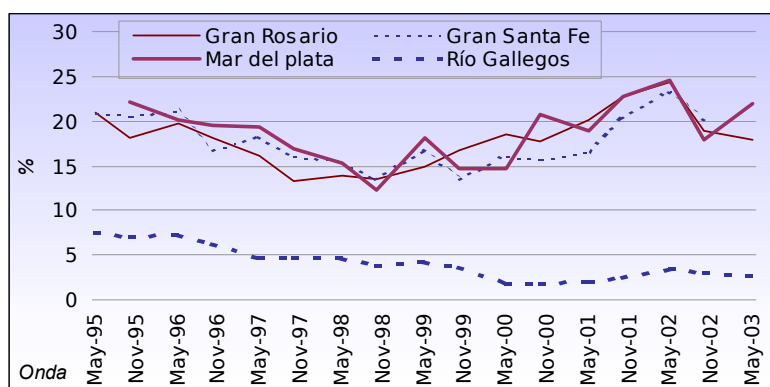
Fuente: INDEC - IPEC

Gráfico 67: Tasa de desocupación. EPH continúa. Total de Aglomerados urbanos y Aglomerados Gran Rosario, Gran Santa Fe y Gran Buenos Aires. Años 2003 - 2006



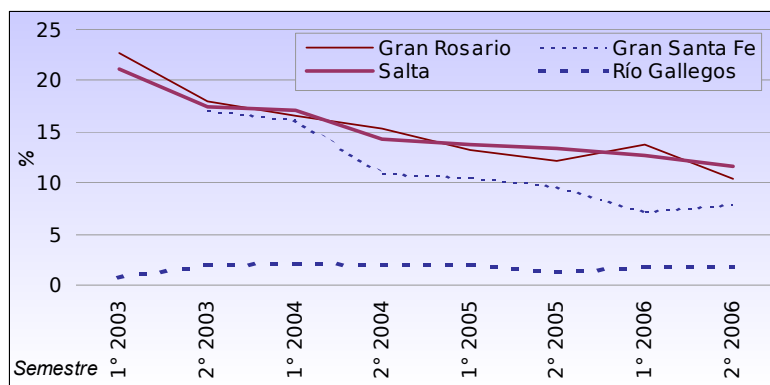
Fuente: INDEC - IPEC

Gráfico 68: Tasa de desocupación. EPH puntual. Comparación de los Aglomerados Gran Rosario y Gran Santa Fe con los que tienen la menor y la mayor tasa en el período. Años 1995 - 2003



Fuente: INDEC - IPEC

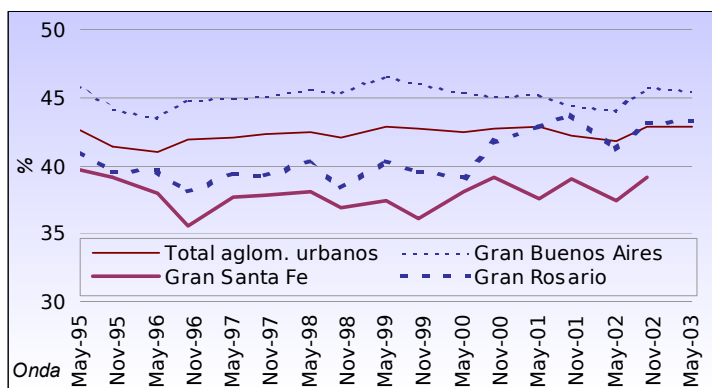
Gráfico 69: Tasa de desocupación. EPH continúa. Comparación de los Aglomerados Gran Rosario y Gran Santa Fe con los que tienen la menor y la mayor tasa en el período. Años 2003 - 2006



Fuente: INDEC - IPEC

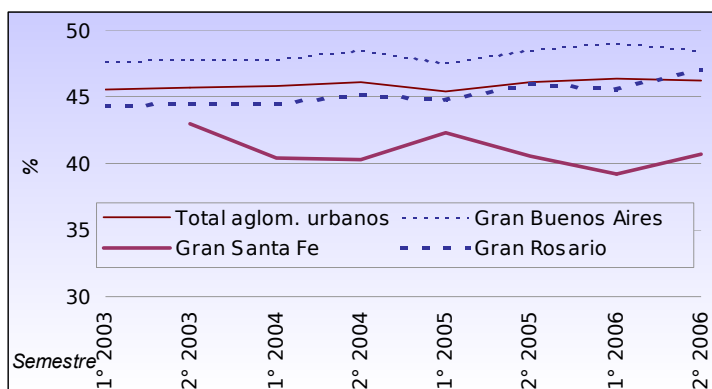
Tasa de actividad (Relación entre la población total y la económicamente activa)

Gráfico 70: Tasa de actividad. EPH puntual. Total de Aglomerados urbanos y Aglomerados Gran Rosario, Gran Santa Fe y Gran Buenos Aires. Años 1995 - 2003



Fuente: INDEC - IPEC

Gráfico 71: Tasa de actividad. EPH continúa. Total de Aglomerados urbanos y Aglomerados Gran Rosario, Gran Santa Fe y Gran Buenos Aires. Años 2003 - 2006



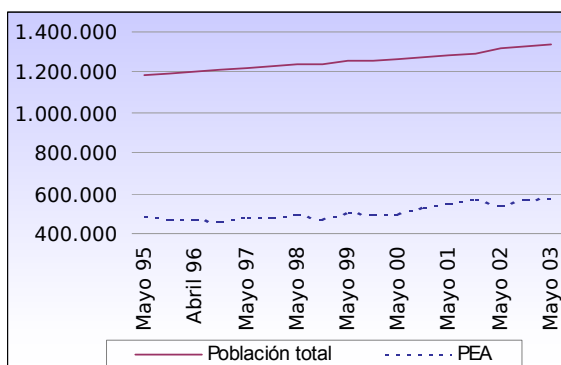
Fuente: INDEC - IPEC

Tanto en la EPH puntual como en la continua la característica más destacada es que ambos aglomerados de la provincia de Santa Fe muestran tasas de actividad más reducidas en la mayoría de los años en relación con el Total de Aglomerados y con el Gran Buenos Aires. Esto implica una menor oferta relativa de trabajo en relación a la población. En el caso particular del Aglomerado Gran Rosario en la segunda mitad de los noventa (1995 al 2000) se mantiene generalmente por debajo del 40% y es partir de mayo del 2000 cuando esto se modifica alcanzando tasas del 45%, valores que continúan sostenidos en los relevamientos recientes.

En términos de población, y tal como se observa en los gráficos, hasta mayo de 2000 en el Aglomerado Gran Rosario el crecimiento de la oferta de trabajo (tasa de actividad) sigue el crecimiento de la población. Esto se modifica a partir de la fecha mencionada cuando crece a mayor velocidad, alcanzando valores cercanos al 45%.

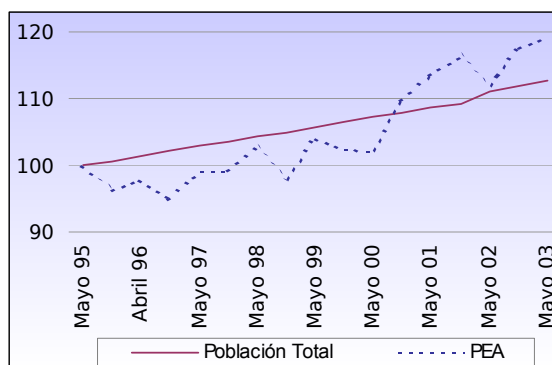
En el caso del Aglomerado Gran Santa Fe la tasa de actividad se mantiene relativamente constante.

Gráfico 72: Población total y Población Económicamente Activa. EPH puntual. Aglomerado Rosario. Años 1995 - 2003



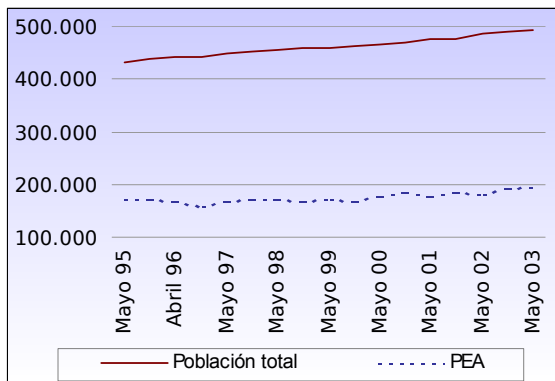
Fuente: INDEC - IPEC

Gráfico 73: Población total y Población Económicamente Activa, Mayo 1995=100. EPH puntual. Aglomerado Rosario. Años 1995 - 2003



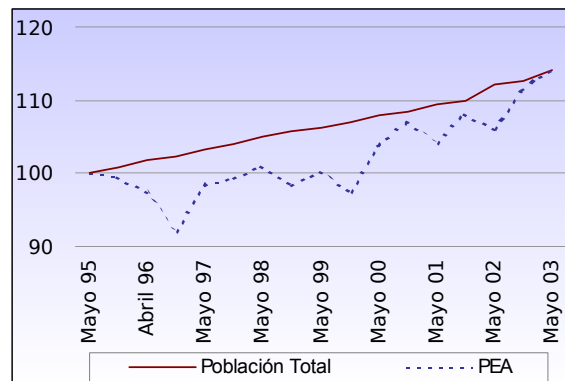
Fuente: INDEC - IPEC

Gráfico 74: Población total y Población Económicamente Activa. EPH puntual. Aglomerado Santa Fe. Años 1995-2003



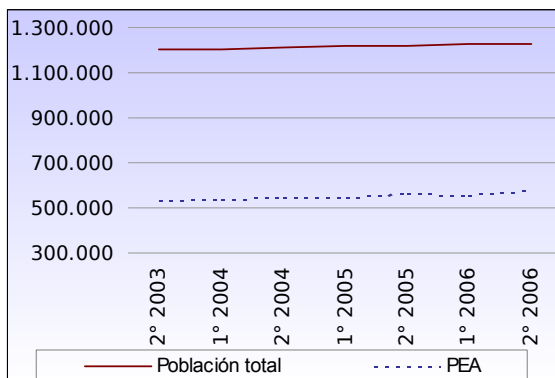
Fuente: INDEC - IPEC

Gráfico 75: Población total y Población Económicamente Activa, Mayo 1995=100. EPH puntual. Aglomerado Santa Fe. Años 1995-2003



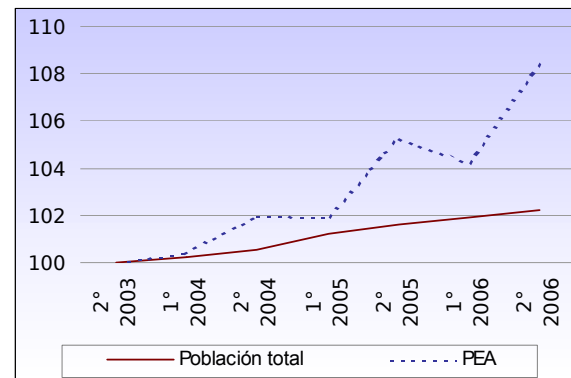
Fuente: INDEC - IPEC

Gráfico 76: Población total y Población Económicamente Activa. EPH continua. Aglomerado Rosario. Años 2003-2006



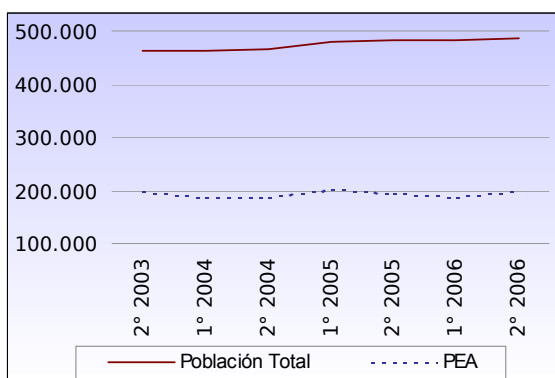
Fuente: INDEC - IPEC

Gráfico 77: Población total y Población Económicamente Activa, 1° Sem 2003=100. EPH continua. Aglom. Rosario. Años 2003-2006



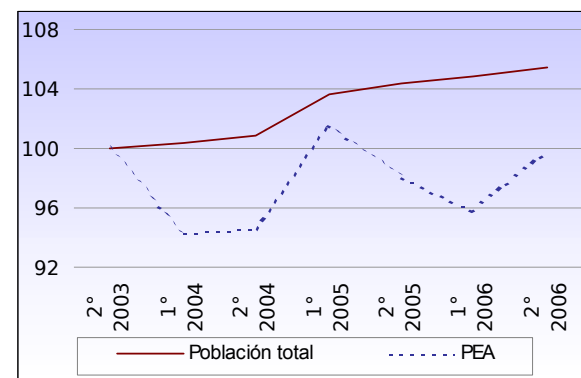
Fuente: INDEC - IPEC

Gráfico 78: Población total y Población Económicamente Activa. EPH continua. Aglomerado Santa Fe. Años 2003-2006



Fuente: INDEC - IPEC

Gráfico 79: Población total y Población Económicamente Activa, 1° Sem 2003=100. EPH continua. Aglom. Santa Fe. Años 2003-2006

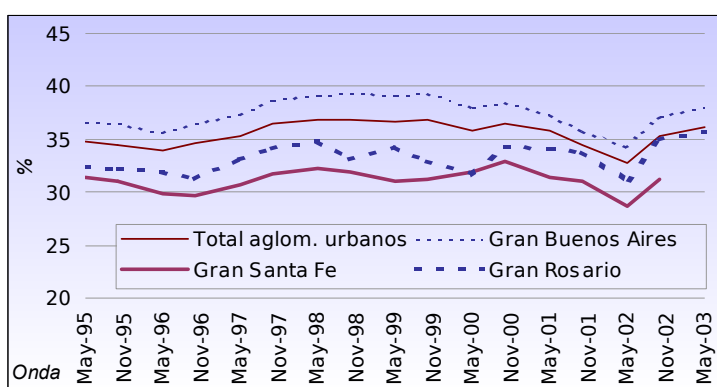


Fuente: INDEC - IPEC

Tasa de empleo (relación entre empleo y población total)

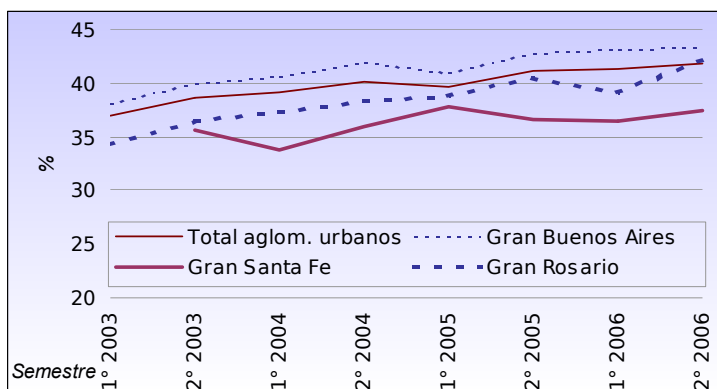
En el caso de la demanda, se observa que la tasa de empleo de los Aglomerados de la Provincia, tanto en la EPH continúa como en la EPH puntual, se ubican levemente por debajo de la del Total de Aglomerados y el Gran Buenos Aires. En el dato más reciente se observa una tenue modificación. La EPH continúa muestra un mercado que genera nuevos empleos, evidenciado en el crecimiento de la tasa de empleo.

Gráfico 80: Tasa de empleo. EPH puntual. Total de Aglomerados urbanos y Aglomerados Gran Rosario, Gran Santa Fe y Gran Buenos Aires. Años 1995 - 2003



Fuente: INDEC - IPEC

Gráfico 81: Tasa de empleo. EPH continúa. Total de Aglomerados urbanos y Aglomerados Gran Rosario, Gran Santa Fe y Gran Buenos Aires. Años 2003 - 2006



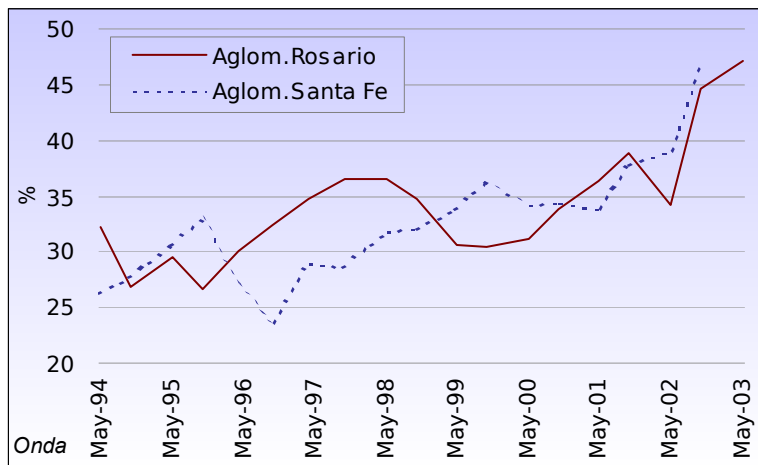
Fuente: INDEC - IPEC

Asalariados sin descuento jubilatorio

Un indicador de alta significación social es el que vincula a la totalidad de asalariados con aquellos que, revistiendo esta condición, no declaran en la EPH descuentos jubilatorios, lo que equivale a formas de empleo transitorio, precario o definición similar.

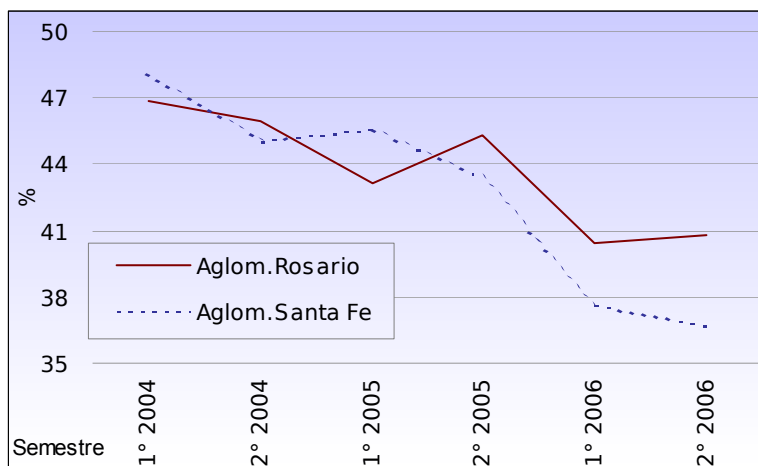
Claramente se pueden distinguir dos momentos, el primero y con datos de la EPH puntual desde 1994 a mayo de 2003, el crecimiento de la condición de asalariado sin descuento jubilatorio es elevado y creciente. Los casi 10 años de relevamiento revelan tasas que culminan en valores próximos al 48%, dato no observado anteriormente. Es a partir de 2004, tal como lo muestra el gráfico de la EPH continúa, cuando comienza a modificarse la tendencia anterior. Los distintos registros muestran una disminución persistente hasta la actualidad.

Gráfico 82: Asalariados sin descuentos jubilatorios. EPH puntual. Aglomerados Rosario y Santa Fe. Años 1994 - 2003



Fuente: INDEC - IPEC

Gráfico 83: Asalariados sin descuentos jubilatorios. EPH continúa. Aglomerados Rosario y Santa Fe. Años 2003 - 2006



Fuente: INDEC - IPEC