

Mayo de 2007



Estadísticas Mensuales

ISSN 0323-7991

Provincia de Santa Fe
República Argentina

Instituto Provincial de Estadística y Censos
Subsecretaría de Planeamiento y Gestión
Ministerio Coordinador

www.portal.santafe.gov.ar

- Indicadores energéticos
- Comercio Exterior
- Agricultura
- Encuesta Permanente de Hogares (E.P.H.)
- Índice de Precios al Consumidor (I.P.C.)

Señor Gobernador de la Provincia de Santa Fe
Ing. D. JORGE ALBERTO OBEID

Ministro Coordinador
CPN. RUBEN HECTOR MICHLIG

Subsecretario de Planeamiento y Control
CPN. CARLOS ATILIO RONCHI

Director Provincial del Instituto Provincial
de Estadísticas y Censos
CPN. HECTOR IGNACIO BERTERO

Directora General del Instituto Provincial
de Estadística y Censos
Lic. RAQUEL PELLATELLI

Subdirectora General del Instituto Provincial
de Estadística y Censos
Delegación Rosario
Est. ELENA DRZAZGA

Equipo responsable
Lic. Jorge Alejandro Moore
Est. Nora Daruich
Lic. David Muratore
Juliana Merello

Índice

Introducción	1
Capítulo 1: Agricultura	2
Cuadro 1.1: Estimaciones agrícolas según principales cultivos. Provincia de Santa Fe y Total del país. Años 2004-2006	2
Cuadro 1.2: Producción de los principales cultivos y participación en el total nacional por provincia. Provincias de Santa Fe, Córdoba y Buenos Aires. Años 2004-2006	2
Capítulo 2: Comercio exterior	3
Cuadro 2.1: Exportaciones trimestrales con origen en la Provincia de Santa Fe. Años 2005 y 2006	3
Cuadro 2.2: Valor de las exportaciones por origen territorial de la Región Pampeana y total del país. Período 1996 - 2005	3
Cuadro 2.3: Participación de las exportaciones con origen en la Provincia de Santa Fe en el total de exportaciones según grandes rubros. Años 2004 y 2005	3
Cuadro 2.4: Volumen de exportación por puertos mensual de granos. Puertos de la Provincia de Santa Fe y del total del país. Años 2005 y 2006	4
Cuadro 2.5: Volumen de exportación por puertos mensual de aceites. Puertos de la Provincia de Santa Fe y del total del país. Años 2005 y 2006	5
Gráfico 1: Participación de los puertos de la Provincia de Santa Fe en el total de exportación por puertos de aceites. Años 2005 y 2006	5
Cuadro 2.6: Volumen de exportación por puertos mensual de subproductos. Puertos de la Provincia de Santa Fe y del total del país. Años 2005 y 2006	6
Gráfico 2: Participación de los puertos de la Provincia de Santa Fe en el total de exportación por puertos de subproductos. Años 2005 y 2006	6
Capítulo 3: Indicadores Energéticos	7
Cuadro 3.1: Demanda mensual de energía eléctrica y variaciones mensuales. Provincia de Santa Fe. Años 2006 y 2007	7
Gráfico 3: Demanda mensual de energía eléctrica. Provincia de Santa Fe. Años 2006 y 2007	7
Cuadro 3.2 : Gas entregado mensual por tipo de servicio. Provincia de Santa Fe. Años 2005-2007	8
Cuadro 3.3: Ventas mensuales de combustibles por producto. Provincia de Santa Fe y total del país. Años 2006 y 2007	9
Cuadro 3.4: Variación interanual de las ventas mensuales de combustibles por producto. Provincia de Santa Fe. Años 2006 y 2007	9
Capítulo 4: Permisos de edificación	10
Cuadro 4.1: Permisos de Edificación por tipo de obra, según destino de la obra. Provincia de Santa Fe. Año 2006	10
Cuadro 4.2 : Permisos de Edificación según departamento. Provincia de Santa Fe. Años 2004 - 2006	11
Gráfico 4: Superficie cubierta aprobada en los permisos de edificación. Provincia de Santa Fe. Años 1995 - 2006	11
Capítulo 5: Encuesta permanente de hogares	12
Cuadro 5.1: Población de 14 años y más según condición de actividad, sexo y grupo de edad, por trimestre. Aglomerado Gran Rosario. Año 2006	12
Cuadro 5.2: Población de 14 años y más según condición de actividad, sexo y grupo de edad, por trimestre. Aglomerado Gran Santa Fe. Año 2006	12
Cuadro 5.3: Población de 14 años y más según condición de actividad, sexo y grupo de edad, por trimestre. Aglomerado San Nicolás-Villa Constitución. Año 2006	12
Cuadro 5.4: Población de 14 años y más según categoría ocupacional, por trimestre. Aglomerado Gran Rosario. Año 2006	13
Cuadro 5.5: Población de 14 años y más según categoría ocupacional, por trimestre. Aglomerado Gran Santa Fe. Año 2006	13
Cuadro 5.6: Población de 14 años y más según categoría ocupacional, por trimestre. Aglomerado San Nicolás-Villa Constitución. Año 2006	13
Cuadro 5.7: Encuesta Permanente de Hogares - Continua. Tasas básicas trimestrales. Aglomerado Gran Rosario. Años 2003-2006	14

Cuadro 5.8: Encuesta Permanente de Hogares - Continua. Tasas básicas trimestrales. Aglomerado Gran Santa Fe. Año 2006	14
Cuadro 5.9: Encuesta Permanente de Hogares - Continua. Tasas básicas trimestrales. Aglomerado San Nicolás-Villa Constitución. Año 2006	14
Cuadro 5.10: Encuesta Permanente de Hogares - Continua. Tasas básicas semestrales. Aglomerado Gran Santa Fe. Años 2003 - 2006	15
Cuadro 5.11: Encuesta Permanente de Hogares - Continua. Tasas básicas semestrales. Aglomerado Gran Rosario. Años 2003 - 2006	15
Gráfico 5: Evolución de la desocupación por semestre en la Provincia de Santa Fe. Años 2003 - 2006	15

Capítulo 6: Índice de precios al consumidor

Cuadro 6.1: Índice de Precios al Consumidor, base 1999=100, nivel general. Gran Buenos Aires (GBA). Años 2005 - 2007	16
Cuadro 6.2: Índice de Precios al Consumidor, base 1999=100, nivel general. Gran Buenos Aires (GBA). Años 2000-2007	17
Cuadro 6.3: Índice de Precios al Consumidor, base 2003=100, nivel general. Provincia de Santa Fe. Años 2004 - 2007	18
Cuadro 6.4: Índice de Precios al Consumidor, base 2003=100, nivel general. Aglomerado Santa Fe. Años 2004 - 2007	19
Cuadro 6.5: Índice de Precios al Consumidor, base 2003=100, nivel general. Aglomerado Rosario. Años 2004 - 2007	20
Cuadro 6.6: Índice de Precios al Consumidor, base 2003=100, nivel general y capítulos. Provincia de Santa Fe. Años 2006 y 2007	21
Cuadro 6.7: Índice de Precios al Consumidor, base 2003=100. Variaciones porcentuales respecto al mes anterior. Nivel general y capítulos. Provincia de Santa Fe. Años 2006 y 2007	22
Cuadro 6.8: Índice de Precios al Consumidor, base 2003=100, nivel General por aglomerado. Provincia de Santa Fe. Años 2006 y 2007	22
Cuadro 6.9: Índice de Precios al Consumidor, base 2003=100, nivel general y capítulos. Aglomerado Santa Fe. Años 2006 y 2007	23
Cuadro 6.10: Índice de Precios al Consumidor, base 2003=100. Variaciones porcentuales respecto al mes anterior. Nivel general y capítulos. Aglomerado Santa Fe. Años 2006 y 2007	23
Cuadro 6.11: Índice de Precios al Consumidor, base 2003=100, nivel general y capítulos. Aglomerado Rosario. Años 2006 y 2007	24
Cuadro 6.12: Índice de Precios al Consumidor, base 2003=100. Variaciones porcentuales respecto al mes anterior. Nivel general y capítulos. Aglomerado Rosario. Años 2006 y 2007	24
Gráfico 6: Índice de Precios al Consumidor, base 2003=100, nivel General. Variaciones respecto al mes anterior. Provincia de Santa Fe. Año 2006	25
Gráfico 7: Índice de Precios al Consumidor, base 2003=100, nivel General. Variaciones respecto a diciembre del año anterior. Provincia de Santa Fe. Año 2006	25

Introducción

Con este ejemplar de «Estadísticas Mensuales» continúa la serie de boletines que recopila información sobre indicadores de Santa Fe, la mayoría producidos por el Indec-Ipec. En algunos casos se apela a otros organismos, especialmente en lo referido a energía y producción agropecuaria.

Como siempre la idea es destacar con algún énfasis la participación de Santa Fe en el contexto nacional. De contar con la información necesaria se presentaran cuadros que muestren estadísticas departamentales.

El presente número da cuenta de indicadores conocidos a los que se le agregan breves comentarios para darles un mejor contexto de comprensión.

La intención es mejorar y profundizar la información. Este boletín se agrega al que se viene publicando (con información más desagregada sobre sectores) con la idea que tiene el Instituto (IPEC) de lograr la mejor accesibilidad de fuentes, documentos y trabajos realizados.

INSTITUTO PROVINCIAL DE ESTADISTICA Y CENSOS

Salta 2661 - Piso 3 - (3000) Santa Fe - C.C. N: 140
TE: 54 342 4573753 - 4573783 - 4572539 Tel-Fax: 4574792 - 4573747
Correo electrónico: rpell@indec.mecon.gov.ar
hbert@indec.mecon.gov.ar

Mendoza 1085 - Piso 4 Oficina 4 - (2000) Rosario
TE: 54 341 4721115 - 4721156 - 4721317
Correo electrónico: ipecosario@indec.mecon.gov.ar

Agricultura

La producción de soja en Santa Fe muestra una alta participación respecto a la producción del país. En la campaña 2005/06 la producción provincial fue de 10.275.415 toneladas, mientras que el total nacional alcanzó las 40.467.100 toneladas. Entre las tres provincias fuertemente productoras (Santa Fe, Córdoba y Buenos Aires) concentran casi el 80% del total, con una distribución de poco más del 25% para cada una.

La Provincia de Santa Fe es una de las tres principales productoras de trigo y maíz junto a Córdoba y Buenos Aires. En maíz es el tercer productor luego de Buenos Aires y Córdoba y en trigo comparte con Córdoba niveles relativamente similares de producción después de Buenos Aires.

Cuadro 1.1: Estimaciones agrícolas según principales cultivos. Provincia de Santa Fe y Total del país. Años 2004-2006

Cultivo	Campaña	Santa Fe			Total del país		
		Area sembrada	Producción	Rendimiento	Area sembrada	Producción	Rendimiento
		Ha	Tn	Kg/Ha	Ha	Tn	Kg/Ha
Girasol	2004/05	124.800	218.550	1.808	1.966.599	3.662.109	1.904
	2005/06	164.900	320.650	1.949	2.258.714	3.797.836	1.731
Soja	2004/05	3.531.100	10.448.196	2.999	14.399.998	38.300.000	2.728
	2005/06	3.553.290	10.275.415	2.916	15.097.388	40.467.100	2.680
Arroz	2004/05	15.250	92.360	6.056	164.914	956.253	5.798
	2005/06	19.900	114.800	5.769	171.325	1.193.492	6.966
Maíz	2004/05	422.900	3.006.660	8.237	3.403.837	20.482.572	7.359
	2005/06	372.045	1.984.720	6.576	3.190.440	14.445.538	5.903
Trigo	2004/05	678.985	1.752.580	2.703	6.260.365	15.959.580	2.631
	2005/06	589.450	1.847.240	3.199	5.212.385	12.574.196	2.532

Fuente: SAGPyA. Dirección de Coordinación de Delegaciones

Cuadro 1.2: Producción de los principales cultivos y participación en el total nacional por provincia. Provincias de Santa Fe, Córdoba y Buenos Aires. Años 2004-2006

Cultivo	Campaña	Provincia					
		Santa Fe		Córdoba		Buenos Aires	
		Tn	%	Tn	%	Tn	%
Girasol	2004/05	218.550	5,97	234.082	6,39	2.125.542	58,04
	2005/06	320.650	8,44	195.389	5,14	1.904.142	50,14
Soja	2004/05	10.448.196	27,28	11.190.869	29,22	10.000.746	26,11
	2005/06	10.275.415	25,39	11.123.165	27,49	10.526.710	26,01
Maíz	2004/05	3.006.660	14,68	7.061.800	34,48	6.266.880	30,60
	2005/06	1.984.720	13,74	5.204.450	36,03	4.304.450	29,80
Trigo	2004/05	1.752.580	10,98	2.338.230	14,65	9.817.845	61,52
	2005/06	1.847.240	14,69	1.712.790	13,62	7.450.976	59,26

Fuente: SAGPyA. Dirección de Coordinación de Delegaciones

Exportaciones con origen Provincial

Cuadro 2.1: Exportaciones trimestrales con origen en la Provincia de Santa Fe. Años 2005 y 2006

Trimestre	Valor F.O.B.	Peso neto
	<i>Miles de U\$S</i>	<i>Toneladas</i>
Año 2005	7.720.417	26.962.493
1° Trimestre	1.586.779	5.835.384
2° Trimestre	2.105.959	7.717.946
3° Trimestre	2.152.490	7.348.725
4° Trimestre	1.875.189	6.060.438
Año 2006	8.900.384	29.593.738
1° Trimestre	1.838.464	6.319.140
2° Trimestre	2.261.339	8.183.500
3° Trimestre	2.264.966	7.363.861
4° Trimestre	2.535.615	7.727.237

Fuente: INDEC - IPEC

Cuadro 2.2: Valor de las exportaciones por origen territorial de la Región Pampeana y total del país. Período 1996 - 2005

Año	Región		
	Total país	Región pampeana	Santa Fe
	<i>millones u\$ FOB</i>		
1996	23.811	16.258	4.368
1997	26.431	18.270	4.253
1998	26.434	19.180	4.654
1999	23.309	16.112	4.283
2000	26.341	17.365	4.304
2001	26.543	17.910	4.339
2002	25.651	17.531	4.879
2003	29.939	20.744	6.274
2004	34.550	24.941	7.169
2005 ⁽¹⁾	40.106	29.121	7.719

⁽¹⁾ A partir del año 2002 se considera la Plataforma Continental, que está constituida por aquellas exportaciones cuya producción, elaboración y/o transformación se realicen dentro de sus límites. (metodología aplicada a partir del año 2002)

Fuente: INDEC - Dirección de Estadísticas del Comercio Exterior. Resultados provisorios

Cuadro 2.3: Participación de las exportaciones con origen en la Provincia de Santa Fe en el total de exportaciones según grandes rubros. Años 2004 y 2005

Grandes Rubros	Año	
	2004	2005
	%	
Total de exportaciones	20,7	19,2
Productos primarios	13,6	13,1
Manufacturas de origen agropecuario	43,7	41,9
Manufacturas de origen industrial	9,2	8,1
Combustibles y energía	2,2	3,0

Fuente: INDEC - IPEC

Las exportaciones Argentinas aumentaron el 68% en los últimos 10 años (1996-2005) pasando de u\$s 23.811 millones a u\$s 40.106 millones. Lo mismo ocurrió con las de origen santafesino, que se incrementaron el 77%, elevándose de u\$s 4.368 millones a u\$s 7.719 millones.

La participación de las exportaciones de los productos con origen en la Provincia de Santa Fe sobre el total exportado es elevada, alcanzando el 20%. Como dato relevante cabe destacar que prácticamente duplica la participación del Producto Bruto Geográfico respecto al nacional, que es del orden de poco más del 8 %.

En la discriminación por grandes rubros exportados de origen provincial, el principal concepto corresponde a manufacturas de origen agropecuario (MOA) en el que se incluyen aceites, subproductos, carnes, pieles, cueros y otros. En segundo lugar están los productos primarios, fundamentalmente granos, y tercero, manufacturas de origen industrial (MOI) como productos químicos, metales, maquinarias etc.

Las exportaciones con origen provincial aumentaron el 15% en el 2006 respecto al año anterior. En el último trimestre del 2006, en comparación con igual trimestre del 2005, el incremento fue más significativo, alcanzando el 35%.

Exportaciones por puertos de Santa Fe

Los principales puertos de la Provincia, desde los cuales se exportan granos y aceites entre otros productos, son San Lorenzo-Puerto General San Martín y Rosario, se incluyen en estos Timbúes, Villa Gobernador Gálvez, General Lagos y Arroyo Seco.

Se aclara que los siguientes conceptos corresponden a productos exportados por los puertos de la Provincia sin discriminar el origen de los mismos, si son de la provincia de Santa Fe o de otras.

Durante el año 2005, las exportaciones nacionales de granos registraron 34 millones de toneladas, el 60% se realizó desde los puertos

de Santa Fe. En el 2006 con un volumen de 28 millones de toneladas la participación de la Provincia fue del 56%. En las exportaciones de granos en el 2006 por puertos de la Provincia, el de Rosario representa el 46% y San Lorenzo-Puerto San Martín el 53,5%.

En los dos últimos años, el maíz fue el principal grano exportado por los puertos de la Provincia, con un volumen promedio de casi 10 millones de toneladas anuales. El segundo lugar lo ocupa la soja con un promedio de 4 millones de toneladas y en el tercero está el trigo con un volumen promedio similar. Los restantes granos tienen una participación mínima.

Cuadro 2.4: Volumen de exportación por puertos mensual de granos. Puertos de la Provincia de Santa Fe y del total del país. Años 2005 y 2006

Mes	Total del país	Santa Fe				
		Total granos	Maíz	Soja	Trigo pan	Otros granos
<i>Toneladas</i>						
Año 2005	34.720.007	20.796.189	11.179.039	5.050.979	4.196.030	370.141
Enero	3.103.495	1.855.621	642.997	53.958	1.152.662	6.004
Febrero	2.486.806	1.456.214	640.263	88.229	724.725	2.997
Marzo	3.732.934	2.585.875	1.885.718	213.333	475.753	11.071
Abril	4.425.217	2.971.250	1.349.578	1.105.408	450.550	65.714
Mayo	4.505.746	2.525.112	1.036.100	1.219.438	239.778	29.796
Junio	2.702.555	1.508.651	770.919	496.460	161.082	80.190
Julio	3.565.503	2.146.153	1.159.997	774.586	178.970	32.600
Agosto	2.784.558	1.433.921	809.596	462.404	139.260	22.661
Septiembre	2.292.707	1.280.999	806.998	296.499	121.448	56.054
Octubre	1.662.256	963.379	685.621	148.977	72.281	56.500
Noviembre	1.734.882	988.088	793.814	106.250	88.024	-
Diciembre	1.723.348	1.080.926	597.438	85.437	391.497	6.554
Año 2006	28.522.854	15.994.539	8.440.217	3.085.104	4.093.535	375.683
Enero	2.554.762	1.652.651	669.181	474.245	442.314	66.911
Febrero	1.368.858	843.617	475.623	81.850	278.276	7.868
Marzo	2.105.920	1.384.633	801.260	228.479	348.844	6.050
Abril	3.482.745	2.013.086	843.040	835.833	303.147	31.066
Mayo	3.389.018	1.677.900	830.120	433.556	340.295	73.929
Junio	2.384.751	1.068.699	493.031	170.330	379.970	25.368
Julio	1.923.157	1.034.332	580.138	108.017	328.956	17.221
Agosto	2.548.827	1.248.671	856.040	121.837	257.755	13.039
Septiembre	1.765.696	1.371.335	927.078	237.478	150.576	56.203
Octubre	2.570.120	971.396	598.449	169.907	198.249	4.791
Noviembre	2.174.661	1.494.406	999.160	173.999	321.247	-
Diciembre	2.254.339	1.233.813	367.097	49.573	743.906	73.237

Nota: La información se refiere a exportaciones de granos que salen por los puertos de la provincia. No significa que estos productos se originen en la misma.

Fuente: SAGPyA

En el 2005 las exportaciones de aceites alcanzaron 6 millones de toneladas para el total del país, donde el 86% salió de los puertos de Santa Fe. En el 2006 se produce un notorio aumento del volumen exportado, alcanzando los 7 millones de toneladas. El 90% se exportó a través de los puertos de la Provincia.

El aceite de soja resultó absolutamente mayoritario en el volumen exportado de aceites por los puertos de la provincia en los dos últimos años. La segunda posición es ocupada por el aceite de girasol.

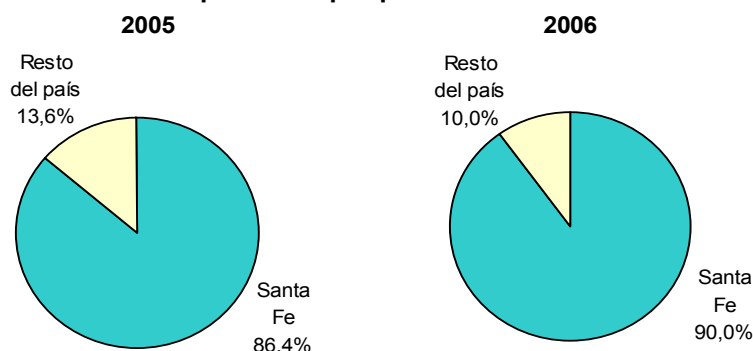
Cuadro 2.5: Volumen de exportación por puertos mensual de aceites. Puertos de la Provincia de Santa Fe y del total del país. Años 2005 y 2006

Mes	Total del país	Santa Fe			
		Total aceites	Aceite de girasol	Aceite de soja	Otros aceites
<i>Toneladas</i>					
Año 2005	6.329.804	5.466.631	610.734	4.767.279	88.618
Enero	425.485	372.792	84.472	279.221	9.099
Febrero	403.066	377.570	69.447	290.273	17.850
Marzo	605.707	538.843	123.100	411.243	4.500
Abril	549.882	439.789	56.436	377.053	6.300
Mayo	464.465	415.897	25.599	383.798	6.500
Junio	606.652	488.798	48.000	438.698	2.100
Julio	497.494	463.351	53.405	403.346	6.600
Agosto	705.246	599.385	54.900	532.034	12.451
Septiembre	472.877	405.417	6.000	394.744	4.673
Octubre	442.302	400.570	40.164	355.561	4.845
Noviembre	442.726	373.347	36.211	337.136	-
Diciembre	713.902	590.872	13.000	564.172	13.700
Año 2006	7.386.069	6.646.029	604.970	5.955.615	85.444
Enero	566.094	516.375	53.172	463.203	-
Febrero	424.846	414.285	46.994	364.791	2.500
Marzo	632.993	558.882	98.731	458.150	2.000
Abril	639.601	586.148	99.564	481.084	5.500
Mayo	816.230	745.784	57.313	672.951	15.520
Junio	585.018	495.555	55.600	431.844	8.111
Julio	589.413	544.144	55.154	479.140	9.850
Agosto	750.649	638.730	23.608	612.622	2.500
Septiembre	617.713	608.697	41.600	555.547	11.550
Octubre	689.744	573.760	38.083	524.677	11.000
Noviembre	487.215	443.612	7.030	436.582	-
Diciembre	586.553	520.058	28.121	475.024	16.913

Nota: La información se refiere a exportaciones de aceites que salen por los puertos de la provincia. No significa que estos productos se originen en la misma.

Fuente: SAGPyA

Gráfico 1: Participación de los puertos de la Provincia de Santa Fe en el total de exportación por puertos de aceites. Años 2005 y 2006



Fuente: IPEC, elaboración en base a datos de la SAGPyA

Los subproductos de la industria aceitera se exportan en grandes volúmenes: en el 2005 se registraron casi 24 millones de toneladas, y en el 2006 se incrementó en forma substancial, acercándose a los 27 millones. En los dos últimos años por los puertos de la Provincia se exportó mas del 93% de los volúmenes mencionados.

Prácticamente la totalidad de exportación de subproductos corresponde a pellets de soja. Tanto en el 2005 como en el 2006 este producto representó más del 96% del total exportado por los puertos de Santa Fe.

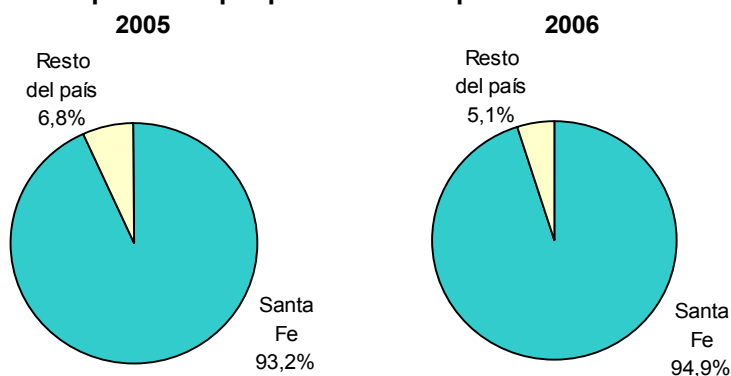
Cuadro 2.6: Volumen de exportación por puertos mensual de subproductos. Puertos de la Provincia de Santa Fe y del total del país. Años 2005 y 2006

Mes	Total del país	Santa Fe			
		Total subproductos	Pellets girasol	Pellets soja	Otros subproductos
<i>Toneladas</i>					
Año 2005	23.990.345	22.370.333	648.733	21.660.445	61.155
Enero	1.878.714	1.699.236	51.658	1.643.428	4.150
Febrero	1.547.543	1.467.782	77.312	1.369.952	20.518
Marzo	1.616.994	1.516.893	82.817	1.424.626	9.450
Abril	1.948.242	1.879.894	73.840	1.798.117	7.937
Mayo	2.378.539	2.196.769	60.653	2.132.294	3.822
Junio	2.226.289	2.067.213	78.294	1.986.160	2.759
Julio	2.091.169	2.005.038	52.858	1.945.627	6.553
Agosto	2.196.436	2.077.622	45.516	2.032.106	-
Septiembre	2.091.449	1.901.793	30.301	1.870.941	551
Octubre	2.267.903	2.071.228	32.132	2.033.681	5.415
Noviembre	1.951.895	1.827.163	38.945	1.788.218	-
Diciembre	1.795.172	1.659.702	24.407	1.635.295	-
Año 2006	26.851.687	25.490.099	582.597	24.865.985	41.517
Enero	2.103.163	2.044.799	53.417	1.981.589	9.793
Febrero	1.882.700	1.784.644	70.503	1.714.141	-
Marzo	1.894.275	1.820.629	79.947	1.734.482	6.200
Abril	2.210.481	2.124.200	75.151	2.040.046	9.003
Mayo	2.736.472	2.607.746	38.891	2.565.500	3.355
Junio	2.322.700	2.222.967	81.989	2.140.978	-
Julio	2.493.735	2.342.901	49.362	2.287.187	6.352
Agosto	2.377.187	2.218.488	20.687	2.195.298	2.503
Septiembre	2.119.494	1.975.428	42.401	1.933.027	-
Octubre	2.167.697	2.064.827	19.007	2.045.820	-
Noviembre	2.168.995	2.074.655	19.865	2.054.790	-
Diciembre	2.374.788	2.208.815	31.377	2.173.127	4.311

Nota: La información se refiere a exportaciones de subproductos que salen por los puertos de la provincia. No significa que estos productos se originen en la misma.

Fuente: SAGPyA

Gráfico 2: Participación de los puertos de la Provincia de Santa Fe en el total de exportación por puertos de subproductos. Años 2005 y 2006



Fuente: IPEC, elaboración en base a datos de la SAGPyA

Cuadro 3.1: Demanda mensual de energía eléctrica y variaciones mensuales. Provincia de Santa Fe. Años 2006 y 2007

Mes	Demanda Total del país <i>Mwh</i>	Demanda de energía <i>Mwh</i>			Variación mes anterior %			Variación igual mes del año anterior %		
		Total	EPE	GUMAs	Total	EPE	GUMAs	Total	EPE	GUMAs
Año 2006										
Enero	8.370.733	890.754	662.517	228.237	7,4	8,7	17,8	10,9	8,7	17,8
Febrero	7.758.033	795.391	590.701	204.690	-10,7	-10,8	-10,3	-4,1	-2,8	-7,9
Marzo	8.035.271	808.716	573.897	234.819	1,7	-2,8	14,7	5,8	1,7	17,4
Abril	7.554.124	783.065	537.718	245.347	-3,2	-6,3	4,5	7,2	3,5	16,5
Mayo	8.117.100	837.500	588.000	249.500	7,0	9,4	1,7	7,8	3,9	18,2
Junio	8.248.945	844.095	575.363	240.554	0,8	-2,1	-3,6	6,6	-4,7	10,9
Julio	8.313.521	845.941	601.574	244.367	0,2	4,6	1,6	4,3	-0,3	17,8
Agosto	8.496.874	880.729	627.416	253.313	4,1	4,3	3,7	10,0	9,0	12,7
Septiembre	7.828.420	781.015	564.056	216.959	-11,3	-10,1	-14,4	4,1	5,2	1,5
Octubre	8.025.068	798.257	571.656	226.601	2,2	1,3	4,4	8,7	10,8	3,9
Noviembre	7.998.141	791.723	583.001	208.722	-0,8	2,0	-7,9	3,2	4,5	-0,3
Diciembre	8.838.927	900.316	688.251	212.065	13,7	18,1	1,6	8,5	13,3	-4,6
Año 2007										
Enero	8.742.658	878.841	664.351	214.490	-2,4	-3,5	1,1	-1,3	0,3	-6,0
Febrero	8.157.958	807.397	612.060	195.337	-8,1	-7,9	-8,9	1,5	3,6	-4,6
Marzo	8.637.838	865.689	641.222	224.467	7,2	4,8	14,9	7,0	11,7	-4,4

EPE: Empresa Provincial de la Energía S.A. Es el distribuidor de energía eléctrica de la Provincia de Santa Fe
 GUMAs: Grandes Usuarios Mayores del Mercado Eléctrico Mayorista.

Fuente: CAMMESA SA

El Mercado Eléctrico Mayorista (MEM) está integrado por Generadores, Transportistas, Distribuidores y Grandes Usuarios

Las empresas que prestan el servicio de distribución tienen asignada una región en la cual tienen la obligación de abastecer toda la demanda. En la Provincia de Santa Fe la distribución está en manos de una empresa del estado: Empresa Provincial de la Energía S.A. (EPE)

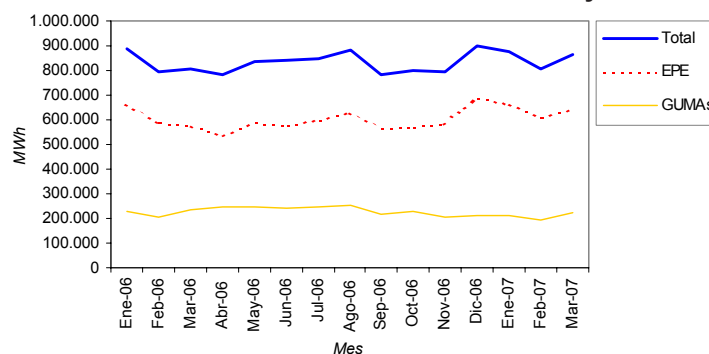
Los Grandes usuarios son aquellas empresas que contratan en forma independiente y para consumo propio su abastecimiento de energía con el generador y/o distribuidor. En este cuadro, se especifica la demanda de Grandes Usuarios Mayores que se opera a través del MEM.

El organismo que se encarga del despacho de energía eléctrica es Cammesa S.A. La demanda de energía es una medida de las potencias eléctricas instantáneas solicitadas por el mercado consumidor durante un período específico.

La demanda total de energía eléctrica del Mercado Eléctrico Mayorista (MEM) en el País en marzo de 2007 alcanzó los 8.637.838 Mwh. Esto representa un aumento del 5,8% con respecto al mes anterior y del 7,5 % en la variación anual (marzo 2007 vs. marzo 2006).

En Santa Fe, la variación en marzo fue del 7,2% respecto al mes anterior y del 7% en la variación anual. Tanto en el País como en Santa Fe, el primer trimestre de 2007 supera a igual trimestre de 2006, acompañando el crecimiento de otros indicadores del nivel de actividad. La provincia de Santa Fe absorbe el 10% de la demanda total del MEM, siendo la 2° provincia consumidora, después de Buenos Aires. La EPE participa con aproximadamente el 75% de la demanda de energía de la provincia de Santa Fe al MEM. El otro 25% corresponde a la demanda de los grandes usuarios.

Gráfico 3: Demanda mensual de energía eléctrica. Provincia de Santa Fe. Años 2006 y 2007



Fuente: CAMMESA SA

Durante el año 2006 el consumo de gas en el país fue de 36,3 millones de m³. En la provincia de Santa Fe se consumieron 2,4 millones de m³, representando un 8,12% del total nacional, siendo Santa Fe la 2° provincia consumidora después de Buenos Aires.

Aproximadamente el 6,5% del total de usuarios de gas del país corresponden a la provincia de Santa Fe. Los valores para enero de 2007 fueron 6.700.000 de usuarios en el País y 440.000 en la Provincia. Para más información se puede consultar Estadísticas Mensuales del mes de Septiembre de 2006.

El consumo total de gas registrado en el País en enero 2007 fue de 2.871.049 m³, de los cuales corresponden a Santa Fe 185.254 m³, con una participación porcentual del 6,5%.

La categoría Residencial tiene una participación relativa en el consumo de la provincia del 6,9%, en tanto en el rubro industrial la participación es absolutamente mayoritaria ya que alcanza el 76%.

El consumo de GNC en la Provincia se mantiene relativamente estable en los últimos meses. La participación de Santa Fe, en relación al consumo del País, oscila alrededor del 7%.

Litoral Gas S.A. es la empresa licenciataria responsable de hacer llegar el gas a las viviendas, comercios, industrias, estaciones de GNC y centrales generadoras de energía en gran parte de la provincia.

Cuadro 3.2 : Gas entregado mensual por tipo de servicio. Provincia de Santa Fe. Años 2005-2007

Mes	Total del país	Provincia de Santa Fe							
		Total	Residencial	Comercial	Industrial	Entes Oficiales	SDB	Centrales eléctricas	GNC
<i>En miles de m³ de 9300 kcal</i>									
Año 2005									
Enero	2.748.915	188.523	13.056	3.727	122.168	298	3.063	26.706	19.505
Febrero	2.482.944	177.151	11.905	4.209	115.707	291	3.170	23.438	18.431
Marzo	2.795.816	184.818	14.712	5.810	129.501	309	4.274	9.468	20.744
Abril	2.867.849	210.098	25.415	4.210	132.115	292	5.361	21.951	20.754
Mayo	3.135.385	200.048	36.350	5.920	124.027	762	8.827	2.918	21.244
Junio	3.067.952	189.458	38.199	6.717	112.405	1.082	10.378	133	20.544
Julio	3.275.097	190.867	52.433	7.535	94.958	1.431	12.023	706	21.781
Agosto	3.294.100	220.026	47.316	7.638	130.168	1.398	10.906	853	21.747
Septiembre	2.965.074	217.192	43.286	7.668	134.535	1.406	9.034	320	20.943
Octubre	2.725.025	203.144	28.975	6.464	139.060	891	5.136	1.156	21.462
Noviembre	2.709.692	180.538	16.081	4.886	128.686	479	4.102	5.909	20.395
Diciembre	2.617.155	195.193	16.449	5.620	137.944	445	3.838	9.487	21.410
Año 2006									
Enero	2.719.772	177.681	12.706	3.822	137.516	284	3.208	802	19.343
Febrero	2.631.011	160.328	12.100	3.642	121.471	250	3.324	1.474	18.067
Marzo	2.893.222	194.006	15.629	5.788	144.749	316	4.683	2.276	20.565
Abril	2.873.694	199.441	20.316	4.893	147.323	244	4.709	2.003	19.953
Mayo	3.183.608	233.926	50.258	5.757	145.596	698	10.295	284	21.038
Junio	3.268.629	225.837	50.225	7.201	135.203	1.195	12.520	163	19.330
Julio	3.323.426	233.155	51.439	7.508	140.220	1.388	11.246	788	20.566
Agosto	3.406.431	230.860	59.964	8.247	126.648	1.461	13.203	299	21.038
Septiembre	3.138.155	217.316	38.419	7.441	140.633	1.431	8.815	531	20.046
Octubre	3.049.490	192.389	14.658	5.086	145.488	692	5.270	1.288	19.907
Noviembre	2.891.408	181.572	8.270	4.570	139.812	443	5.134	3.777	19.566
Diciembre	2.939.317	184.316	7.366	2.984	141.748	293	4.211	8.035	19.679
Año 2007									
Enero	2.871.049	185.254	12.842	3.932	140.878	292	4.216	4.288	18.806

Tipo de Usuario:

Residenciales: Usuarios que utilizan el gas para usos típicos de vivienda única, departamento, pisos o sus partes comunes

Comerciales: Usuarios que usan el fluido para actos de comercio (con actividad principal de compra, venta y permutas) y de prestación de servicios.

Industriales: Usuarios que tienen como actividad el proceso de elaboración de productos, transformación de materias primas, reparación de maquinarias y equipos, y fabricaciones varias.

Centrales Eléctricas: Usuarios que empean el gas para la generación de energía eléctrica (usinas).

Entes Oficiales: Son usuarios de esta categoría los entes centralizados y descentralizados, los establecimientos del área pública y en general, todos los organismos oficiales de cualquier jurisdicción.

GNC - Gas Natural Comprimido: Son usuarios excluyentes las estaciones de servicio

SDB - Subdistribuidores: Entes y/o Sociedades que operan cañerías de gas que conectan el Sistema de Distribución de una con un grupo de usuarios.

Fuente: ENARGAS

Cuadro 3.3: Ventas mensuales de combustibles por producto. Provincia de Santa Fe y total del país. Años 2006 y 2007

Mes	Gas Oil		Nafta Común		Nafta Súper		Nafta Ultra	
	Total del país	Santa Fe	Total del país	Santa Fe	Total del país	Santa Fe	Total del país	Santa Fe
m ³								
Año 2006								
Enero	1.027.344	103.727	47.425	3.409	229.350	19.992	114.815	9.183
Febrero	976.904	94.835	42.579	3.184	208.418	18.177	105.870	8.731
Marzo	1.142.612	119.024	46.018	3.490	222.727	20.354	112.436	9.793
Abril	1.108.198	116.917	37.097	2.875	212.472	19.580	112.623	9.800
Mayo	1.138.969	123.967	42.144	3.077	213.471	19.563	113.388	10.287
Junio	1.130.693	122.950	39.296	2.667	201.387	17.986	106.975	9.586
Julio	1.089.816	114.581	40.189	2.777	218.240	19.251	121.134	10.626
Agosto	1.117.842	116.154	42.194	2.744	230.747	20.408	128.464	11.990
Septiembre	1.160.471	117.769	39.719	2.738	223.734	19.684	124.335	11.193
Octubre	1.182.552	123.484	37.524	2.311	228.825	19.631	132.831	12.058
Noviembre	1.199.188	130.071	37.031	2.256	229.431	19.369	132.983	11.761
Diciembre	1.193.469	120.347	38.489	2.157	260.067	21.821	155.834	13.649
Año 2007								
Enero	1.111.352	110.685	35.958	2.187	263.590	21.277	159.483	13.101
Febrero	1.029.118	108.064	29.875	1.897	227.236	19.110	143.964	12.288

Fuente: Secretaría de Energía de la República Argentina

Cuadro 3.4: Variación interanual de las ventas mensuales de combustibles por producto. Provincia de Santa Fe. Años 2006 y 2007

Mes	Variación mismo mes del año anterior			
	Gas oil	Nafta Común	Nafta Súper	Nafta Ultra
%				
Año 2006				
Enero	-1,89	4,70	18,80	45,04
Febrero	56,03	-2,82	19,39	48,92
Marzo	3,02	-7,55	16,91	41,52
Abril	-0,01	-15,69	21,20	57,35
Mayo	16,29	-10,96	17,90	23,32
Junio	18,17	-20,04	7,67	42,32
Julio	0,47	-24,24	9,74	38,06
Agosto	4,01	-20,92	12,30	48,83
Septiembre	-15,44	-21,46	11,00	44,67
Octubre	4,06	-38,18	2,32	43,53
Noviembre	-10,03	-35,14	6,58	31,12
Diciembre	-10,72	-39,69	24,07	40,16
Año 2007				
Enero	6,71	-35,85	6,43	42,66
Febrero	13,95	-40,42	5,13	40,74

Fuente: Secretaría de Energía de la República Argentina

Durante el año 2006, la venta de gas oil en la Provincia de Santa Fe fue de 1.403.827 m³, esto representa un 10,42% del total nacional. Esta participación se mantiene en el primer bimestre de 2007.

Con respecto a la venta de nafta, en el año 2006 se registraron los siguientes valores: común 33.685 m³, súper 235.813 m³ y ultra 128.656 m³, lo cual significa el 6.88%, el 8.81% y 8.8% del total nacional, respectivamente. Esos porcentajes se mantienen en el primer bimestre del año 2007.

La «nafta común» muestra en los últimos meses una significativa reducción de consumo, en tanto que la «nafta ultra» crece fuertemente tanto en los valores nacionales como provinciales.

Permisos de edificación

Permisos de Edificación constituyen un importante indicador de las intenciones de construcción u oferta potencial, anticipando la futura oferta real de unidades inmobiliarias. Por otra parte, conforman una serie estadística básica para el cálculo del producto y la inversión generados por la actividad de la construcción, tanto a nivel nacional como provincial. Los datos abarcan la información de las principales localidades provinciales.

El Permiso está referido al expediente o trámite administrativo a través del cual se solicita la autorización para el levantamiento de la edificación. Generalmente, a cada Permiso le corresponde una obra, por lo cual ésta variable refleja en buena medida la cantidad de obras que se autorizan. La Superficie Cubierta son los metros cuadrados declarados en el plano de obra presentado, sin considerar la superficie semicubierta.

Una Construcción Nueva es el levantamiento independiente de una estructura completamente nueva, ya sea que el sitio sobre el cual se construye haya estado o no previamente ocupado. Comprende, además, los casos referidos a la regularización de una

construcción ya realizada. La Ampliación es el agregado de Superficie cubierta a una estructura ya existente y lo referido al trámite de regularización de una ampliación ya existente.

En la provincia de Santa Fe, la cantidad de metros cuadrados aprobados mediante permisos para obras privadas, se incrementó en un 58,3% entre los años 2004 y 2005 y un 16,7% durante el 2006. Considerando los valores entre el 2004 y 2006 se observa un elevado incremento mensual que ronda el 2,5%, superando ampliamente diversos indicadores de crecimiento.

La cantidad de superficie cubierta autorizada en los departamentos La Capital y Rosario registran los mayores valores en relación al resto de la provincia. Durante el año 2006, se observa que para el departamento La Capital fue de 257.937 m², con una participación del 13% del total y para el departamento Rosario 727.974 m², participando en el 43%.

Desde el año 2002 la superficie cubierta de los Permisos crece sostenidamente, superando ampliamente los registros de años anteriores.

Cuadro 4.1: Permisos de Edificación por tipo de obra, según destino de la obra. Provincia de Santa Fe. Año 2006

Destino de la obra	Total		Construcciones nuevas		Ampliaciones	
	Permisos	Superficie cubierta	Permisos	Superficie cubierta	Permisos	Superficie cubierta
		m ²		m ²		m ²
Total	10.182	1.705.585	4.617	1.173.810	5.565	531.775
Univivienda sin locales	6.230	520.399	3.029	332.414	3.201	187.985
Univivienda con locales	522	61.827	136	26.281	386	35.546
Multivivienda sin locales	895	397.535	424	340.966	471	56.569
Multivivienda con locales	305	196.419	129	171.002	176	25.417
Industria	95	73.329	40	40.156	55	33.173
Almacenaje y galpones sin destino	768	184.220	346	113.521	422	70.699
Administración, banca y finanzas	68	26.303	17	17.053	51	9.250
Comercio	788	131.618	295	68.514	493	63.104
Educación	36	18.176	6	4.674	30	13.502
Salud	47	7.983	7	1.355	40	6.628
Transporte	10	2.291	1	1.518	9	773
Hotelería y alojamiento	25	16.558	8	6.753	17	9.805
Cultura, espectáculos	6	1.927	3	1.616	3	311
Recreación, deportes	18	8.784	3	4.104	15	4.680
Arquitectura funeraria	99	6.489	93	6.088	6	401
Gastronomía	36	4.959	5	1.991	31	2.968
Otros destinos	234	46.768	75	35.804	159	10.964

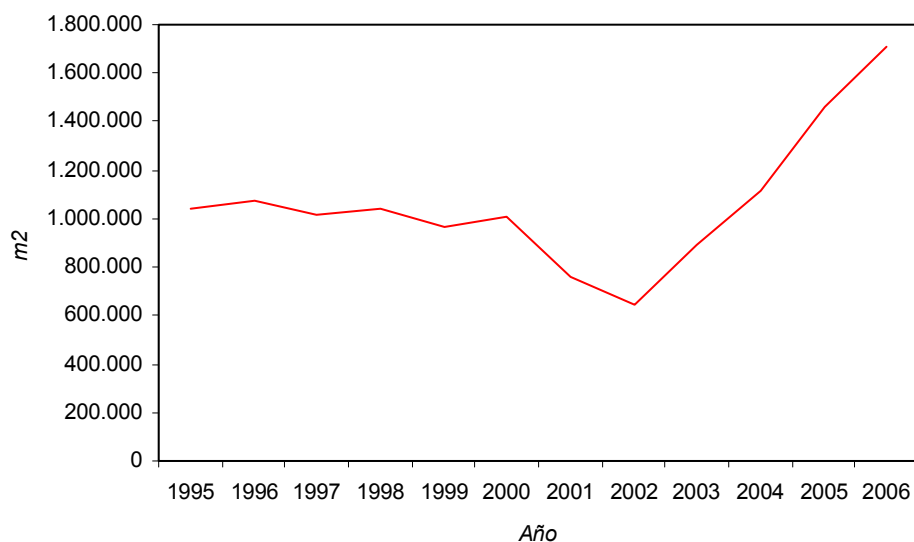
Fuente: Instituto Provincial de Estadística y Censos (IPEC)

Cuadro 4.2 : Permisos de Edificación según departamento. Provincia de Santa Fe. Años 2004 - 2006

Departamento	2004		2005		2006	
	Permisos	Superficie cubierta	Permisos	Superficie cubierta	Permisos	Superficie cubierta
Total provincia	6.599	923.484	9.714	1.461.128	10.182	1.705.585
		<i>m2</i>		<i>m2</i>		<i>m2</i>
Belgrano	40	4.226	87	16.529	77	17.703
Caseros	92	15.468	183	25.163	256	39.153
Castellanos	710	57.388	1.071	109.696	1.198	132.604
Constitución	228	23.445	379	44.036	342	36.115
General López	855	96.317	1.009	127.424	1.041	121.655
General Obligado	461	42.530	820	66.780	1.156	128.061
Iriondo	89	11.704	181	21.244	153	45.239
La Capital	1.145	150.970	1.582	221.892	1.711	257.937
Las Colonias	437	39.104	626	78.805	736	77.417
Nueve de Julio	1	69	9	848	-	-
Rosario	1.830	400.924	2.741	625.078	2.526	727.974
San Cristóbal	2	727	4	326	14	1.181
San Javier	35	1.500	29	2.387	18	866
San Jerónimo	140	12.316	224	21.626	203	15.939
San Justo	123	11.278	140	20.432	155	15.849
San Lorenzo	254	41.525	286	44.822	304	52.539
San Martín	94	7.791	256	26.415	183	25.720
Vera	63	6.202	87	7.625	109	9.633

Fuente: Instituto Provincial de Estadística y Censos (IPEC)

Gráfico 4: Superficie cubierta aprobada en los permisos de edificación. Provincia de Santa Fe. Años 1995 - 2006



Fuente: Instituto Provincial de Estadística y Censos (IPEC)

Encuesta Permanente de Hogares (EPH)**Cuadro 5.1: Población de 14 años y más según condición de actividad, sexo y grupo de edad, por trimestre. Aglomerado Gran Rosario. Año 2006**

Condición de actividad, sexo y grupo de edad	Trimestre			
	1° Trim.	2° Trim.	3° Trim.	4° Trim.
	%			
Actividad femenina	44,1	45,8	46,6	44,8
Actividad masculina	71,4	71,2	72,1	73,8
Actividad de jefes de hogar	66,4	70,1	70,1	69,3
Actividad femenina hasta 29 años	45,9	49,2	46,5	42,7
Actividad femenina de 30 a 64 años	58,2	55,8	59,2	59,6
Actividad masculina hasta 29 años	63,9	59,8	61,5	64,9
Actividad masculina de 30 a 64 años	93,0	93,7	64,1	92,9

Nota: La Tasa de actividad se calcula como porcentaje entre la población económicamente activa y la población total

Fuente: INDEC - IPEC

Cuadro 5.2: Población de 14 años y más según condición de actividad, sexo y grupo de edad, por trimestre. Aglomerado Gran Santa Fe. Año 2006

Condición de actividad, sexo y grupo de edad	Trimestre	
	3° Trim.	4° Trim.
	%	
Actividad femenina	40,2	45,9
Actividad masculina	66,0	66,9
Actividad de jefes de hogar	66,8	67,5
Actividad femenina hasta 29 años	29,4	34,3
Actividad femenina de 30 a 64 años	58,5	66,6
Actividad masculina hasta 29 años	47,7	48,1
Actividad masculina de 30 a 64 años	92,2	90,5

Nota: - La Tasa de actividad se calcula como porcentaje entre la población económicamente activa y la población total

- Las tasas para el Aglomerado Santa Fe se publican trimestralmente a partir del tercer trimestre de 2006.

Fuente: INDEC - IPEC

Cuadro 5.3: Población de 14 años y más según condición de actividad, sexo y grupo de edad, por trimestre. Aglomerado San Nicolás-Villa Constitución. Año 2006

Condición de actividad, sexo y grupo de edad	Trimestre	
	3° Trim.	4° Trim.
	%	
Actividad femenina	34,9	41,2
Actividad masculina	69,9	67,5
Actividad de jefes de hogar	66,8	63,1
Actividad femenina hasta 29 años	29,9	39,2
Actividad femenina de 30 a 64 años	46,9	52,9
Actividad masculina hasta 29 años	61,8	61,3
Actividad masculina de 30 a 64 años	87,3	86,6

Nota: La Tasa de actividad se calcula como porcentaje entre la población económicamente activa y la población total

Fuente: INDEC - IPEC

La EPH es un programa nacional de producción sistemática y permanente de indicadores sociales que lleva el Instituto Nacional de Estadística y Censos (INDEC) conjuntamente con las Direcciones Provinciales de Estadística (DPE). Tiene por objeto relevar las características sociodemográficas y socioeconómicas de la población.

Las primeras mediciones se producen en 1973 mediante dos ondas anuales (mayo y octubre). En 2003 pasa a ser un relevamiento continuo que produce datos con frecuencia trimestral, presentando resultados cuatro veces al año.

La muestra total de la EPH continua es actualmente de 23.904 viviendas por trimestre para el conjunto de los aglomerados lo que determina un total de 95.616 viviendas al año.

A partir del 3° trimestre de 2006 se incorporaron a la EPH continua 3 aglomerados (San Nicolás-Villa Constitución, Viedma-Carmen de Patagones y Rawson-Trelew) que venían siendo relevados en la modalidad puntual por lo cual el total de aglomerados pasó de 28 a 31. Representan aproximadamente el 70% de la población urbana del país.

El total de aglomerados está dividido en regiones: Gran Buenos Aires, Cuyo, Noreste, Noroeste, Patagónica y Pampeana. En esta última se encuentra la provincia de Santa Fe donde se relevan dos aglomerados: Gran Santa Fe y Gran Rosario. El IPEC está encargado del relevamiento en el Aglomerado San Nicolás-Villa Constitución.

Cuadro 5.4: Población de 14 años y más según categoría ocupacional, por trimestre. Aglomerado Gran Rosario. Año 2006

Categoría ocupacional	Trimestre			
	1° Trim.	2° Trim.	3° Trim.	4° Trim.
	%			
Total	100,0	100,0	100,0	100,0
Asalariados	74,2	73,9	74,7	72,5
No asalariados	25,8	26,1	25,3	27,5
Asalariados sin descuento jubilatorio	42,9	37,9	41,9	39,6

Fuente: INDEC - IPEC

Cuadro 5.5: Población de 14 años y más según categoría ocupacional, por trimestre. Aglomerado Gran Santa Fe. Año 2006

Categoría ocupacional	Trimestre	
	3° Trim.	4° Trim.
	%	
Total	100,0	100,0
Asalariados	75,1	72,8
No asalariados	24,9	27,2
Asalariados sin descuento jubilatorio	36,2	37,2

Nota: Las tasas para el Aglomerado Santa Fe se publican trimestralmente a partir del tercer trimestre de 2006.

Fuente: INDEC - IPEC

Cuadro 5.6: Población de 14 años y más según categoría ocupacional, por trimestre. Aglomerado San Nicolás-Villa Constitución. Año 2006

Categoría ocupacional	Trimestre	
	3° Trim.	4° Trim.
	%	
Total	100,0	100,0
Asalariados	76,3	73,8
No asalariados	23,7	26,2
Asalariados sin descuento jubilatorio	34,8	32,5

Nota: Las tasas para el Aglomerado Santa Fe se publican trimestralmente a partir del tercer trimestre de 2006.

Fuente: INDEC - IPEC

La tasa de actividad femenina ha venido creciendo en los últimos años y actualmente se ubica en valores próximos al 45% en ambos aglomerados (Santa Fe y Rosario), en los inicios de la década era del 40%. La condición de actividad masculina se aproxima al 70%, este último valor muestra una relativa regularidad en los años recientes.

Un dato de alta significación es la condición de actividad (asalariados o no asalariados) de los jefes de hogares. Poco más de dos tercios mantienen una actividad en la Provincia, mientras que en otros aglomerados del País la condición de actividad de los jefes de hogares es mayor.

Tanto en el aglomerado Rosario como en Santa Fe, los asalariados superan el 70% del total de ocupados. Un dato de crucial importancia es que de este 70% una parte importante aparece como sin descuentos jubilatorios, esto se asocia a diversos grados de informalidad.

El desempleo muestra una disminución constante en ambos aglomerados, la reducción es prácticamente la mitad en el término de tres años. La última información disponible, el 4to trimestre del 2006, da cuenta de una tasa inferior al 10%, valores similares sólo se encuentran en los primeros años de la década anterior. Asociado a lo anterior se verifica que el empleo crece también en ambos aglomerados.

**Cuadro 5.7: Encuesta Permanente de Hogares - Continua. Tasas básicas trimestrales.
Aglomerado Gran Rosario. Años 2003 - 2006**

Trimestre	Tasa					
	Actividad	Empleo	Desocupación	Subocupación	Subocupación demandante	Subocupación no demandante
Año 2003	%					
1	44,1	34,2	22,4	16,2	10,1	6,1
2	44,6	34,4	22,9	15,5	8,5	7,0
3	44,4	35,8	19,4	14,6	10,0	4,7
4	44,3	36,9	16,6	12,0	8,5	3,5
Año 2004	%					
1	44,3	36,7	17,2	10,6	7,7	3,0
2	44,7	37,7	15,7	13,1	9,4	3,7
3	46,0	38,5	16,2	9,6	7,3	2,4
4	44,3	38,0	14,4	9,2	6,4	2,8
Año 2005	%					
1	43,4	37,3	14,0	10,6	8,7	2,0
2	46,0	40,2	12,4	8,8	7,0	1,8
3	46,3	40,6	12,4	8,4	6,8	1,6
4	45,6	40,3	11,7	8,2	6,7	1,6
Año 2006	%					
1	45,0	38,4	14,6	8,1	7,2	1,0
2	45,9	40,1	12,8	8,6	6,5	2,1
3	47,3	42,0	11,2	8,3	6,4	1,9
4	46,8	42,4	9,5	7,9	6,1	1,9

Nota:

Tasa de actividad: calculada como porcentaje entre la población económicamente activa y la población total

Tasa de empleo: calculada como porcentaje entre la población ocupada y la población total

Tasa de desocupación: calculada como porcentaje entre la población desocupada y la población económicamente activa

Tasa de subocupación horaria: calculada como porcentaje entre la población subocupada y la población económicamente activa.

Fuente: INDEC - IPEC

**Cuadro 5.8: Encuesta Permanente de Hogares - Continua. Tasas básicas trimestrales.
Aglomerado Gran Santa Fe. Año 2006**

Trimestre	Tasa					
	Actividad	Empleo	Desocupación	Subocupación	Subocupación demandante	Subocupación no demandante
Año 2006	%					
3	39,6	36,7	7,3	10,9	9,7	1,1
4	41,7	38,2	8,4	9,5	7,8	1,7

Nota: Las tasas para el Aglomerado Santa Fe se publican trimestralmente a partir del tercer trimestre de 2006

Fuente: INDEC - IPEC

**Cuadro 5.9: Encuesta Permanente de Hogares - Continua. Tasas básicas trimestrales.
Aglomerado San Nicolás-Villa Constitución. Año 2006**

Trimestre	Tasa					
	Actividad	Empleo	Desocupación	Subocupación	Subocupación demandante	Subocupación no demandante
Año 2006	%					
3	39,5	36,9	6,4	6,8	4,1	2,7
4	41,4	38,6	6,8	5,8	3,7	2,1

Fuente: INDEC - IPEC

Cuadro 5.10: Encuesta Permanente de Hogares - Continua. Tasas básicas semestrales. Aglomerado Gran Santa Fe. Años 2003 - 2006

Tasas	2003		2004		2005		2006	
	1° Sem.	2° Sem.	1° Sem.	2° Sem.	1° Sem.	2° Sem.	1° Sem.	2° Sem.
Actividad	.	43,0	40,4	40,3	42,3	40,6	39,2	40,7
Empleo	.	35,6	33,8	35,9	37,8	36,6	36,4	37,5
Desocupación	.	17,1	16,2	10,9	10,6	9,7	7,2	7,9
Subocupación	.	15,6	14,9	11,4	13,9	11,4	9,9	10,1
Subocupación Demandante	.	10,5	9,8	7,8	9,3	8,9	7,0	8,8
Subocupación No Demandante	.	5,1	5,1	3,6	4,6	2,5	2,9	1,4

Nota: - El 1° semestre no se realizó debido a las inundaciones.

- Las tasas para el Aglomerado Santa Fe se publican semestralmente

Tasa de actividad: calculada como porcentaje entre la población económicamente activa y la población total

Tasa de empleo: calculada como porcentaje entre la población ocupada y la población total

Tasa de desocupación: calculada como porcentaje entre la población desocupada y la población económicamente activa

Tasa de subocupación horaria: calculada como porcentaje entre la población subocupada y la población económicamente activa

Fuente: INDEC - IPEC

Cuadro 5.11: Encuesta Permanente de Hogares - Continua. Tasas básicas semestrales. Aglomerado Gran Rosario. Años 2003 - 2006

Tasas	2003		2004		2005		2006	
	1° Sem.	2° Sem.	1° Sem.	2° Sem.	1° Sem.	2° Sem.	1° Sem.	2° Sem.
Actividad	44,3	44,4	44,5	45,2	44,7	46,0	45,5	47,0
Empleo	34,3	36,4	37,2	38,3	38,8	40,4	39,2	42,2
Desocupación	22,7	18,0	16,5	15,3	13,2	12,1	13,7	10,3
Subocupación	15,9	13,3	11,9	9,4	9,7	8,3	8,4	8,1
Subocupación Demandante	9,3	9,2	8,5	6,9	7,8	6,7	6,8	6,3
Subocupación No Demandante	6,6	4,1	3,3	2,6	1,9	1,6	1,5	1,9

Nota:

Tasa de actividad: calculada como porcentaje entre la población económicamente activa y la población total

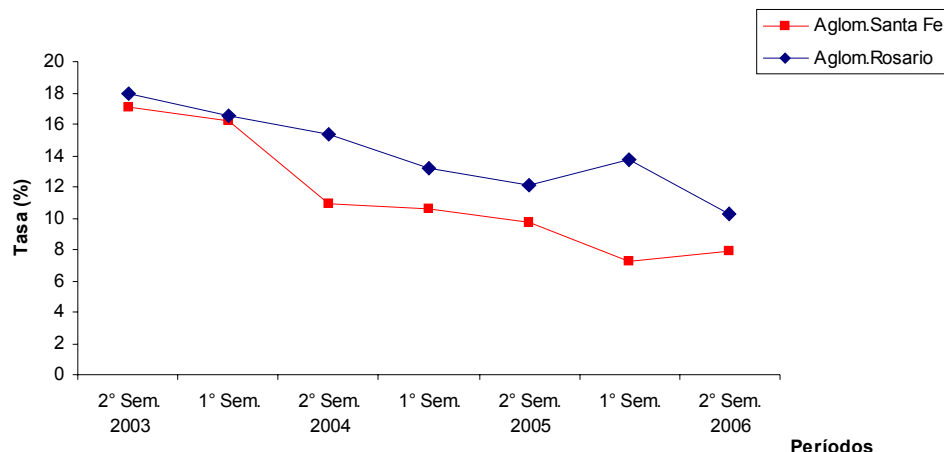
Tasa de empleo: calculada como porcentaje entre la población ocupada y la población total

Tasa de desocupación: calculada como porcentaje entre la población desocupada y la población económicamente activa

Tasa de subocupación horaria: calculada como porcentaje entre la población subocupada y la población económicamente activa

Fuente: INDEC - IPEC

Gráfico 5: Evolución de la desocupación por semestre en la Provincia de Santa Fe. Años 2003 - 2006



Fuente: INDEC - IPEC

Precios al consumidor Gran Buenos Aires

El Índice de Precios al Consumidor (IPC) para Gran Buenos Aires, mide la variación promedio de los precios minoristas de un conjunto de bienes y servicios que representan el consumo de los hogares en un período específico.

El principal capítulo en la estructura del índice (y por tanto del gasto en los hogares en bienes y servicios) lo constituye "Alimentos y bebidas", con prácticamente un tercio de participación relativa. Esto da clara significación de su impacto ante las variaciones que mensualmente van asumiendo los principales componentes: verduras, carnes, lácteos, bebidas, etc.

Este índice (IPC) es el utilizado como factor de ajuste en contratos y bonos, permite la confección del Coeficiente de Estabilización de Referencia (CER por Resolución 47/2002 del Ministerio de Economía) y el seguimiento de la inflación.

La variación del índice durante el 2005 fue mayor que la del 2006, siendo esos valores 12,3% y 9,8% respectivamente. La expectativa inicial para el IPC en el 2007, de acuerdo a las proyecciones incluidas en el Mensaje del Presupuesto Nacional, era del 7%. Los valores, considerando la variación anual (mes actual respecto a igual mes del año anterior), en la primera parte del año 2007, están en línea con los alcanzados en el 2006. Mucho dependerá finalmente del recorrido de los precios acordados.

**Cuadro 6.1: Índice de Precios al Consumidor, base 1999=100, nivel general.
Gran Buenos Aires (GBA). Años 2005 - 2007**

Período	Nivel General	Variación		
		Mismo mes año anterior	Diciembre del año anterior	Mes anterior
%				
Año 2005				
Enero	153,54	7,2	1,5	1,5
Febrero	155,00	8,1	2,4	1,0
Marzo	157,39	9,1	4,0	1,5
Abril	158,16	8,8	4,5	0,5
Mayo	159,11	8,6	5,2	0,6
Junio	160,57	9,0	6,1	0,9
Julio	162,18	9,6	7,2	1,0
Agosto	162,89	9,7	7,7	0,4
Septiembre	164,79	10,3	8,9	1,2
Octubre	166,07	10,7	9,8	0,8
Noviembre	168,08	12,0	11,1	1,2
Diciembre	169,95	12,3	12,3	1,1
Año 2006				
Enero	172,12	12,1	1,3	1,3
Febrero	172,80	11,5	1,7	0,4
Marzo	174,88	11,1	2,9	1,2
Abril	176,58	11,6	3,9	1,0
Mayo	177,41	11,5	4,4	0,5
Junio	178,27	11,0	4,9	0,5
Julio	179,37	10,6	5,5	0,6
Agosto	180,38	10,7	6,1	0,6
Septiembre	182,00	10,4	7,1	0,9
Octubre	183,56	10,5	8,0	0,9
Noviembre	184,86	10,0	8,8	0,7
Diciembre	186,67	9,8	9,8	1,0
Año 2007				
Enero	188,81	9,7	1,1	1,1
Febrero	189,38	9,6	1,5	0,3
Marzo	190,83	9,1	2,2	0,8

Fuente: INDEC

El conjunto de bienes y servicios cuyos precios son recopilados para el cálculo del IPC constituye la canasta del índice, que es representativa de los gastos de consumo de los hogares. La canasta del IPC se desagrega en 9 capítulos, 26 divisiones, 65 grupos, 123 subgrupos, 182 productos.

Dentro de cada uno de los agrupamientos denominados productos, para los fines del IPC se seleccionaron 818 familias de artículos, denominadas variedades, cuya evolución de precios se considera representativa de un subconjunto de artículos o servicios pertenecientes al mismo producto.

Estructura de ponderaciones Gran Buenos Aires	
Nivel General	100,00
Capítulo 1: Alimentos y bebidas	31,29
Capítulo 2: Indumentaria	5,18
Capítulo 3: Vivienda	12,68
Capítulo 4: Equipamiento y mantenimiento del hogar	6,55
Capítulo 5: Atención médica y gastos para la salud	10,04
Capítulo 6: Transporte y comunicaciones	16,96
Capítulo 7: Esparcimiento	8,66
Capítulo 8: Educación	4,20
Capítulo 9: Bienes y servicios varios	4,42

Las variaciones de precios de los bienes y servicios que componen la canasta participan en el IPC de acuerdo a su importancia en el gasto de consumo promedio mensual de los hogares.

Estas ponderaciones fueron estimadas a partir de los resultados de la Encuesta Nacional de Gastos de los hogares realizadas por el INDEC en 1996/1997 y actualizadas por la evolución de los precios hasta el año base del IPC.

Para el cálculo del IPC se utiliza una fórmula de tipo Lapeyres con ponderaciones fijas. Para el cálculo de los índices de las variedades se utilizan en promedio 80,000 datos de precios mensuales recopilados durante todos los días hábiles del mes en una muestra de 6,000 negocios informantes.

Cuadro 6.2: Índice de Precios al Consumidor, base 1999=100, nivel general. Gran Buenos Aires (GBA). Años 2000-2007

Mes	Año							
	2000	2001	2002	2003	2004	2005	2006	2007
Enero	100,71	99,21	99,84	139,38	143,20	153,54	172,12	188,81
Febrero	100,71	98,99	102,97	140,17	143,34	155,00	172,80	189,38
Marzo	100,18	99,18	107,05	140,99	144,20	157,39	174,88	190,83
Abril	100,07	99,84	118,17	141,07	145,43	158,16	176,58	...
Mayo	99,68	99,90	122,91	140,52	146,50	159,11	177,41	...
Junio	99,49	99,18	127,36	140,40	147,32	160,57	178,27	...
Julio	99,93	98,86	131,42	141,03	148,00	162,18	179,37	...
Agosto	99,71	98,51	134,50	141,06	148,51	162,89	180,38	...
Septiembre	99,56	98,43	136,31	141,12	149,45	164,79	182,00	...
Octubre	99,74	98,00	136,61	141,95	150,04	166,07	183,56	...
Noviembre	99,25	97,68	137,31	142,30	150,04	168,08	184,86	...
Diciembre	99,13	97,60	137,57	142,60	151,30	169,95	186,67	...

Fuente: INDEC

Precios al consumidor Santa Fe

En la Provincia de Santa Fe el capítulo «Alimentos y bebidas» muestra un mayor peso relativo que en el índice correspondiente al Gran Buenos Aires.

Las variaciones anuales en los precios de los aglomerados de Santa Fe y Rosario resultan muy similares.

**Cuadro 6.3: Índice de Precios al Consumidor, base 2003=100, nivel general.
Provincia de Santa Fe. Años 2004 - 2007**

Período	Nivel General	Variación		
		Mismo mes año anterior	Diciembre del año anterior	Mes anterior
%				
Año 2004				
Enero	102,20	1,8	0,9	0,9
Febrero	102,40	2,2	1,1	0,2
Marzo	102,40	1,7	1,1	0,0
Abril	103,12	2,6	1,8	0,7
Mayo	103,32	3,4	2,0	0,2
Junio	103,84	4,2	2,5	0,5
Julio	104,15	4,7	2,8	0,3
Agosto	104,67	5,1	3,3	0,5
Septiembre	105,30	5,7	4,0	0,6
Octubre	105,51	4,8	4,2	0,2
Noviembre	105,51	4,6	4,2	0,0
Diciembre	106,36	5,0	5,0	0,8
Año 2005				
Enero	108,06	5,7	1,6	1,6
Febrero	109,25	6,7	2,7	1,1
Marzo	110,45	7,9	3,8	1,1
Abril	110,89	7,5	4,3	0,4
Mayo	111,55	8,0	4,9	0,6
Junio	112,22	8,1	5,5	0,6
Julio	113,12	8,6	6,4	0,8
Agosto	114,03	8,9	7,2	0,8
Septiembre	115,51	9,7	8,6	1,3
Octubre	116,74	10,6	9,8	1,1
Noviembre	118,09	11,9	11,0	1,2
Diciembre	119,03	11,9	11,9	0,8
Año 2006				
Enero	121,82	12,7	2,3	2,3
Febrero	122,00	11,7	2,5	0,1
Marzo	123,05	11,4	3,4	0,9
Abril	124,35	12,1	4,5	1,1
Mayo	124,86	11,9	4,9	0,4
Junio	125,11	11,5	5,1	0,2
Julio	125,50	10,9	5,4	0,3
Agosto	126,23	10,7	6,0	0,6
Septiembre	127,11	10,0	6,8	0,7
Octubre	128,96	10,5	8,3	1,5
Noviembre	130,27	10,3	9,4	1,0
Diciembre	131,83	10,8	10,8	1,2
Año 2007				
Enero	133,51	9,6	1,3	1,3
Febrero	134,65	10,4	2,1	0,9
Marzo	136,51	10,9	3,5	1,4

Fuente: IPEC

**Cuadro 6.4: Índice de Precios al Consumidor, base 2003=100, nivel general.
Aglomerado Santa Fe. Años 2004 - 2007**

Período	Nivel General	Variación		
		Mismo mes año anterior	Diciembre del año anterior	Mes anterior
%				
2004				
Enero	101,97	2,4	0,9	0,9
Febrero	102,38	3,0	1,3	0,4
Marzo	102,69	2,8	1,6	0,3
Abril	103,61	3,5	2,5	0,9
Mayo	103,71	3,6	2,6	0,1
Junio	104,13	4,5	3,0	0,4
Julio	104,03	4,7	2,9	-0,1
Agosto	104,75	5,3	3,7	0,7
Septiembre	105,07	5,7	4,0	0,3
Octubre	105,07	5,1	4,0	0,0
Noviembre	104,96	4,5	3,9	-0,1
Diciembre	105,59	4,5	4,5	0,6
2005				
Enero	107,18	5,1	1,5	1,5
Febrero	107,82	5,3	2,1	0,6
Marzo	108,68	5,8	2,9	0,8
Abril	109,23	5,4	3,4	0,5
Mayo	109,88	5,9	4,1	0,6
Junio	110,54	6,2	4,7	0,6
Julio	111,98	7,6	6,0	1,3
Agosto	112,98	7,9	7,0	0,9
Septiembre	114,11	8,6	8,1	1,0
Octubre	115,37	9,8	9,3	1,1
Noviembre	116,52	11,0	10,4	1,0
Diciembre	117,10	10,9	10,9	0,5
2006				
Enero	119,92	11,9	2,4	2,4
Febrero	120,08	11,4	2,5	0,1
Marzo	121,27	11,6	3,6	1,0
Abril	122,39	12,1	4,5	0,9
Mayo	122,86	11,8	4,9	0,4
Junio	123,36	11,6	5,3	0,4
Julio	123,91	10,7	5,8	0,4
Agosto	125,00	10,6	6,7	0,9
Setiembre	125,87	10,3	7,5	0,7
Octubre	127,33	10,4	8,7	1,2
Noviembre	128,58	10,4	9,8	1,0
Diciembre	129,61	10,7	10,7	0,8
2007				
Enero	131,16	9,4	1,2	1,2
Febrero	131,96	9,9	1,8	1,8
Marzo	134,11	10,6	3,5	1,6

Fuente: IPEC

**Cuadro 6.5: Índice de Precios al Consumidor, base 2003=100, nivel general.
Aglomerado Rosario. Años 2004 - 2007**

Período	Nivel General	Variación		
		Mismo mes año anterior	Diciembre del año anterior	Mes anterior
%				
Año 2004				
Enero	101,66	1,4	1,0	1,0
Febrero	101,86	1,8	1,2	0,2
Marzo	101,76	1,2	1,1	-0,1
Abril	102,47	2,2	1,8	0,7
Mayo	102,68	3,3	2,0	0,2
Junio	103,19	4,1	2,5	0,5
Julio	103,71	4,8	3,0	0,5
Agosto	104,12	5,1	3,4	0,4
Septiembre	104,85	5,8	4,2	0,7
Octubre	105,06	4,8	4,4	0,2
Noviembre	105,17	4,9	4,5	0,1
Diciembre	106,11	5,4	5,4	0,9
Año 2005				
Enero	107,92	6,2	1,7	1,7
Febrero	109,43	7,4	3,1	1,4
Marzo	110,85	8,9	4,5	1,3
Abril	111,18	8,5	4,8	0,3
Mayo	111,96	9,0	5,5	0,7
Junio	112,74	9,3	6,2	0,7
Julio	113,53	9,5	7,0	0,7
Agosto	114,44	9,9	7,8	0,8
Septiembre	116,04	10,7	9,4	1,4
Octubre	117,32	11,7	10,6	1,1
Noviembre	118,76	12,9	11,9	1,2
Diciembre	119,77	12,9	12,9	0,9
Año 2006				
Enero	122,56	13,6	2,3	2,3
Febrero	122,74	12,2	2,5	0,1
Marzo	123,73	11,6	3,3	0,8
Abril	125,12	12,5	4,5	1,1
Mayo	125,64	12,2	4,9	0,4
Junio	125,79	11,6	5,0	0,1
Julio	126,11	11,1	5,3	0,3
Agosto	126,71	10,7	5,8	0,5
Septiembre	127,60	10,0	6,5	0,7
Octubre	129,59	10,5	8,2	1,6
Noviembre	130,93	10,2	9,3	1,0
Diciembre	132,69	10,8	10,8	1,3
Año 2007				
Enero	134,42	9,7	1,3	1,3
Febrero	135,69	10,6	2,3	2,3
Marzo	137,44	11,1	3,6	1,3

Fuente: IPEC

La canasta del IPC para la Provincia de Santa Fe se desagrega en 9 capítulos, 26 divisiones, 63 grupos, 114 subgrupos, 168 productos y 338 variedades.

Estas ponderaciones fueron estimadas a partir de los resultados de la Encuesta Nacional de Gastos de los Hogares realizadas por el INDEC en 1996/1997 y actualizadas por la evolución de los precios hasta el año base del IPC.

Para el cálculo del IPC se utiliza una fórmula de tipo Lapeyres con ponderaciones fijas.

Estructura de ponderaciones Provincia de Santa Fe	
Nivel General	100,00
Capítulo 1: Alimentos y bebidas	37,71
Capítulo 2: Indumentaria	7,76
Capítulo 3: Vivienda	9,40
Capítulo 4: Equipamiento y mantenimiento del hogar	5,88
Capítulo 5: Atención médica y gastos para la salud	7,90
Capítulo 6: Transporte y comunicaciones	16,02
Capítulo 7: Esparcimiento	8,72
Capítulo 8: Educación	2,25
Capítulo 9: Bienes y servicios varios	4,37

Cuadro 6.6: Índice de Precios al Consumidor, base 2003=100, nivel general y capítulos. Provincia de Santa Fe. Años 2006 y 2007

Período	Nivel General	Capítulo								
		Alimentación	Indumentaria	Vivienda y servicios básicos	Equipamiento y mantenimiento del hogar	Atención médica y gastos para la salud	Transporte y comunicaciones	Esparcimiento	Educación	Otros bienes y servicios
Año 2006										
Enero	121,82	126,39	119,53	114,64	117,90	110,82	112,73	138,53	126,00	124,88
Febrero	122,00	126,82	119,26	116,17	119,17	111,38	113,20	134,63	127,03	125,23
Marzo	123,05	129,40	122,25	117,68	120,03	113,31	114,05	124,42	136,79	125,96
Abril	124,35	130,13	127,93	118,14	121,06	113,59	115,67	125,65	139,44	126,77
Mayo	124,86	129,57	131,90	119,65	121,57	114,39	117,59	123,41	140,78	127,68
Junio	125,11	129,36	133,27	120,04	122,49	114,85	118,32	122,73	141,80	127,96
Julio	125,50	129,61	133,00	120,89	123,29	115,39	118,37	123,85	142,31	128,57
Agosto	126,23	130,61	132,91	121,05	124,07	116,15	118,63	125,61	143,44	129,11
Setiembre	127,11	131,15	135,08	123,63	124,77	116,25	118,85	127,35	144,77	129,19
Octubre	128,96	133,70	138,04	124,55	125,51	118,44	119,35	129,69	145,25	130,41
Noviembre	130,27	136,36	138,91	125,06	126,40	119,72	119,80	129,05	145,72	130,86
Diciembre	131,83	139,37	139,99	125,28	126,83	119,92	120,07	131,20	146,51	131,42
Año 2007										
Enero	133,51	141,62	139,19	126,36	127,59	120,88	121,80	134,64	147,61	133,04
Febrero	134,65	142,87	138,97	127,32	128,45	121,12	124,56	135,13	148,17	133,65
Marzo	136,51	146,68	141,95	129,82	129,91	121,88	125,27	128,04	160,11	134,69

Fuente: IPEC

Cuadro 6.7: Índice de Precios al Consumidor, base 2003=100. Variaciones porcentuales respecto al mes anterior. Nivel general y capítulos. Provincia de Santa Fe. Años 2006 y 2007

Período	Nivel General	Capítulo								
		Alimentación	Indumentaria	Vivienda y servicios básicos	Equipamiento y mantenimiento del hogar	Atención médica y gastos para la salud	Transporte y comunicaciones	Esparcimiento	Educación	Otros bienes y servicios
%										
Año 2006										
Enero	2,3	1,4	-0,5	0,9	0,7	1,5	2,0	14,6	0,1	0,3
Febrero	0,1	0,3	-0,2	1,3	1,1	0,5	0,4	-2,8	0,8	0,3
Marzo	0,9	2,0	2,5	1,3	0,7	1,7	0,8	-7,6	7,7	0,6
Abril	1,1	0,6	4,6	0,4	0,9	0,2	1,4	1,0	1,9	0,6
Mayo	0,4	-0,4	3,1	1,3	0,4	0,7	1,7	-1,8	1,0	0,7
Junio	0,2	-0,2	1,0	0,3	0,8	0,4	0,6	-0,6	0,7	0,2
Julio	0,3	0,2	-0,2	0,7	0,7	0,5	-	0,9	0,4	0,5
Agosto	0,6	0,8	-0,1	0,1	0,6	0,7	0,2	1,4	0,8	0,4
Setiembre	0,7	0,4	1,6	2,1	0,6	0,1	0,2	1,4	0,9	0,1
Octubre	1,5	1,9	2,2	0,7	0,6	1,9	0,4	1,8	0,3	0,9
Noviembre	1,0	2,0	0,6	0,4	0,7	1,1	0,4	-0,5	0,3	0,3
Diciembre	1,2	2,2	0,8	0,2	0,3	0,2	0,2	1,7	0,5	0,4
Año 2007										
Enero	1,3	1,6	-0,6	0,9	0,6	0,8	1,4	2,6	0,8	1,2
Febrero	2,1	2,5	-0,7	1,6	1,3	1,0	3,7	3,0	1,1	1,7
Marzo	1,4	2,7	2,1	2,0	1,1	0,6	0,6	-5,2	8,1	0,8

Fuente: IPEC

Cuadro 6.8: Índice de Precios al Consumidor, base 2003=100, nivel General por aglomerado. Provincia de Santa Fe. Años 2006 y 2007

Periodo	Aglomerado Santa Fe			Aglomerado Rosario		
	Índice	Variación respecto a mes anterior	Variación respecto a diciembre del año anterior	Índice	Variación respecto a mes anterior	Variación respecto a diciembre del año anterior
%						
Año 2006						
Enero	119,92	2,4	2,4	122,56	2,3	2,3
Febrero	120,08	0,1	2,5	122,74	0,1	2,5
Marzo	121,27	1,0	3,6	123,73	0,8	3,3
Abril	122,39	0,9	4,5	125,12	1,1	4,5
Mayo	122,86	0,4	4,9	125,64	0,4	4,9
Junio	123,36	0,4	5,3	125,79	0,1	5,0
Julio	123,91	0,4	5,8	126,11	0,3	5,3
Agosto	125,00	0,9	6,7	126,71	0,5	5,8
Septiembre	125,87	0,7	7,5	127,60	0,7	6,5
Octubre	127,33	1,2	8,7	129,59	1,6	8,2
Noviembre	128,58	1,0	9,8	130,93	1,0	9,3
Diciembre	129,61	0,8	10,7	132,69	1,3	10,8
Año 2007						
Enero	131,16	1,2	1,2	134,42	1,3	1,3
Febrero	131,96	0,6	1,8	135,69	0,9	2,3
Marzo	134,11	1,6	3,5	137,44	1,3	3,6

Fuente: IPEC

Cuadro 6.9: Índice de Precios al Consumidor, base 2003=100, nivel general y capítulos. Aglomerado Santa Fe. Años 2006 y 2007

Período	Nivel General	Capítulo								
		Alimentación	Indumentaria	Vivienda y servicios básicos	Equipamiento y mantenimiento del hogar	Atención médica y gastos para la salud	Transporte y comunicaciones	Esparcimiento	Educación	Otros bienes y servicios
Año 2006										
Enero	119,92	123,10	123,96	109,36	119,77	108,37	112,42	134,17	127,80	124,03
Febrero	120,08	123,88	122,58	110,92	121,74	107,71	112,72	130,20	129,48	124,58
Marzo	121,27	126,91	124,84	111,30	121,79	112,01	113,48	120,46	136,02	126,23
Abril	122,39	127,50	131,86	111,92	122,88	112,04	114,14	119,87	140,05	128,26
Mayo	122,86	127,25	134,82	112,44	123,31	113,07	116,07	118,08	141,44	128,20
Junio	123,36	127,56	135,53	113,09	124,45	113,29	117,16	117,61	142,59	128,61
Julio	123,91	127,53	134,81	114,39	125,57	114,62	117,29	120,32	142,80	129,93
Agosto	125,00	128,92	136,18	114,27	126,29	117,10	117,76	121,27	144,33	130,92
Setiembre	125,87	129,50	138,67	117,01	126,82	117,56	117,93	122,27	145,50	130,73
Octubre	127,33	131,40	141,81	117,38	127,40	118,74	118,53	124,61	146,69	131,07
Noviembre	128,58	134,26	142,00	117,54	128,26	119,16	119,23	123,79	147,11	131,33
Diciembre	129,61	135,76	141,98	117,99	128,73	120,32	119,48	126,05	148,32	132,13
Año 2007										
Enero	131,16	138,09	141,74	118,74	129,79	120,61	120,23	129,82	149,06	133,76
Febrero	131,96	139,75	139,60	119,72	130,69	121,10	121,26	129,23	149,61	134,30
Marzo	134,11	143,49	142,60	123,44	131,82	121,52	124,07	122,36	157,12	135,32

Fuente: IPEC

Cuadro 6.10: Índice de Precios al Consumidor, base 2003=100. Variaciones porcentuales respecto al mes anterior. Nivel general y capítulos. Aglomerado Santa Fe. Años 2006 y 2007

Período	Nivel General	Capítulo								
		Alimentación	Indumentaria	Vivienda y servicios básicos	Equipamiento y mantenimiento del hogar	Atención médica y gastos para la salud	Transporte y comunicaciones	Esparcimiento	Educación	Otros bienes y servicios
%										
Año 2006										
Enero	2,4	1,0	-0,1	...	0,3	5,0	2,3	14,6	0,3	0,8
Febrero	0,1	0,6	-1,1	1,4	1,6	-0,6	0,3	-3,0	1,3	0,4
Marzo	1,0	2,4	1,8	0,3	...	4,0	0,7	-7,5	5,1	1,3
Abril	0,9	0,5	5,6	0,6	0,9	...	0,6	-0,5	3,0	1,6
Mayo	0,4	-0,2	2,2	0,5	0,3	0,9	1,7	-1,5	1,0	...
Junio	0,4	0,2	0,5	0,6	0,9	0,2	0,9	-0,4	0,8	0,3
Julio	0,4	-	-0,5	1,1	0,9	1,2	0,1	2,3	0,1	1,0
Agosto	0,9	1,1	1,0	-0,1	0,6	2,2	0,4	0,8	1,1	0,8
Setiembre	0,7	0,4	1,8	2,4	0,4	0,4	0,1	0,8	0,8	-0,1
Octubre	1,2	1,5	2,3	0,3	0,5	1,0	0,5	1,9	0,8	0,3
Noviembre	1,0	2,2	0,1	0,1	0,7	0,4	0,6	-0,7	0,3	0,2
Diciembre	0,8	1,1	-	0,4	0,4	1,0	0,2	1,8	0,8	0,6
Año 2007										
Enero	1,2	1,7	-0,2	0,6	0,8	0,2	0,6	3,0	0,5	1,2
Febrero	1,8	2,9	-1,7	1,5	1,5	0,6	1,5	2,5	0,9	1,6
Marzo	1,6	2,7	2,1	3,1	0,9	0,3	2,3	-5,3	5,0	0,8

Fuente: IPEC

**Cuadro 6.11: Índice de Precios al Consumidor, base 2003=100, nivel general y capítulos.
Aglomerado Rosario. Años 2006 y 2007**

Período	Nivel General	Capítulo								
		Alimentación	Indumentaria	Vivienda y servicios básicos	Equipamiento y mantenimiento del hogar	Atención médica y gastos para la salud	Transporte y comunicaciones	Esparcimiento	Educación	Otros bienes y servicios
Año 2006										
Enero	122,56	127,67	117,81	116,69	117,17	111,76	112,85	140,21	125,29	125,20
Febrero	122,74	127,96	117,97	118,20	118,18	112,81	113,39	136,35	126,07	125,48
Marzo	123,73	130,37	121,24	120,15	119,34	113,81	114,27	125,95	137,08	125,85
Abril	125,12	131,15	126,45	120,55	120,41	114,25	116,27	127,96	139,07	126,19
Mayo	125,64	130,47	130,77	122,44	120,90	114,90	118,18	125,47	140,52	127,47
Junio	125,79	130,06	132,39	122,73	121,74	115,45	118,77	124,71	141,50	127,71
Julio	126,11	130,41	132,29	123,41	122,41	115,68	118,79	125,21	142,11	128,04
Agosto	126,71	131,26	131,65	123,68	123,21	115,78	118,96	127,29	143,09	128,41
Setiembre	127,60	131,79	133,69	126,19	123,98	115,75	119,21	129,31	144,49	128,60
Octubre	129,59	134,60	136,58	127,32	124,78	118,32	119,66	131,66	144,69	130,16
Noviembre	130,93	137,17	137,71	127,98	125,68	119,93	120,02	131,09	145,18	130,68
Diciembre	132,69	140,76	139,21	128,11	126,09	119,76	120,31	133,20	145,82	131,14
Año 2007										
Enero	134,42	142,99	138,20	129,31	126,74	120,98	122,41	136,50	147,05	132,77
Febrero	135,69	144,08	138,72	130,26	127,57	121,13	125,84	137,41	147,62	133,41
Marzo	137,44	147,92	141,70	132,29	129,16	122,01	125,74	130,24	161,27	134,44

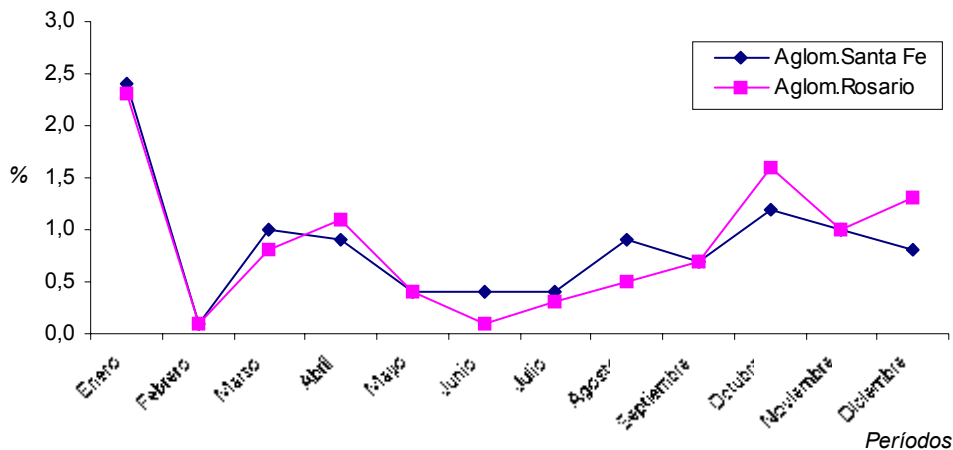
Fuente: IPEC

Cuadro 6.12: Índice de Precios al Consumidor, base 2003=100. Variaciones porcentuales respecto al mes anterior. Nivel general y capítulos. Aglomerado Rosario. Años 2006 y 2007

Período	Nivel General	Capítulo								
		Alimentación	Indumentaria	Vivienda y servicios básicos	Equipamiento y mantenimiento del hogar	Atención médica y gastos para la salud	Transporte y comunicaciones	Esparcimiento	Educación	Otros bienes y servicios
%										
Año 2006										
Enero	2,3	1,5	-0,6	1,2	0,9	0,2	2,0	14,6	...	0,1
Febrero	0,1	0,2	0,1	1,3	0,9	0,9	0,5	-2,8	0,6	0,2
Marzo	0,8	1,9	2,8	1,6	1,0	0,9	0,8	-7,6	8,7	0,3
Abril	1,1	0,6	4,3	0,3	0,9	0,4	1,8	1,6	1,5	0,3
Mayo	0,4	-0,5	3,4	1,6	0,4	0,6	1,6	-1,9	1,0	1,0
Junio	0,1	-0,3	1,2	0,2	0,7	0,5	0,5	-0,6	0,7	0,2
Julio	0,3	0,3	-0,1	0,6	0,6	0,2	-	0,4	0,4	0,3
Agosto	0,5	0,7	-0,5	0,2	0,7	0,1	0,1	1,7	0,7	0,3
Setiembre	0,7	0,4	1,5	2,0	0,6	--	0,2	1,6	1,0	0,1
Octubre	1,6	2,1	2,2	0,9	0,6	2,2	0,4	1,8	0,1	1,2
Noviembre	1,0	1,9	0,8	0,5	0,7	1,4	0,3	-0,4	0,3	0,4
Diciembre	1,3	2,6	1,1	0,1	0,3	-0,1	0,2	1,6	0,4	0,4
Año 2007										
Enero	1,3	1,6	-0,7	0,9	0,5	1,0	1,7	2,5	0,8	1,2
Febrero	2,3	2,4	-0,4	1,7	1,2	1,1	4,6	3,2	1,2	1,7
Marzo	1,3	2,7	2,1	1,6	1,2	0,7	-0,1	-5,2	9,2	0,8

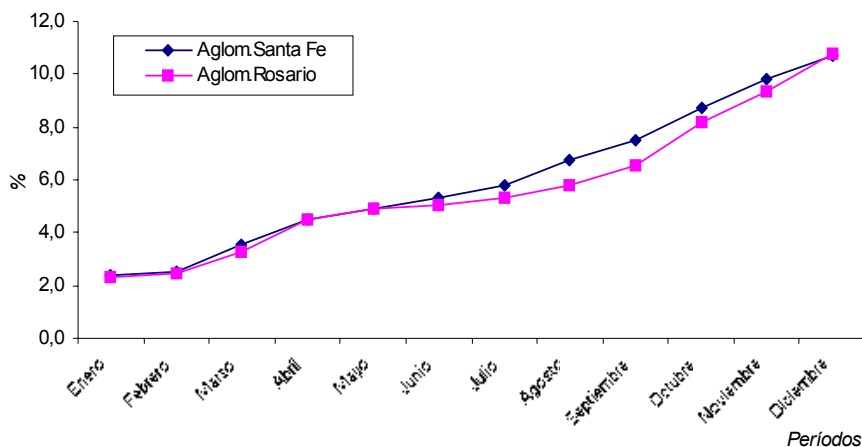
Fuente: IPEC

Gráfico 6: Índice de Precios al Consumidor, base 2003=100, nivel General. Variaciones respecto al mes anterior. Provincia de Santa Fe. Año 2006



Fuente: IPEC

Gráfico 7: Índice de Precios al Consumidor, base 2003=100, nivel General. Variaciones respecto a diciembre del año anterior. Provincia de Santa Fe. Año 2006



Fuente: IPEC