



JUNIO 2015

Informe laboral de la Encuesta Pemanente de Hogares

Gran Rosario, Gran Santa Fe y San Nicolás/Villa Constitución
Primer Trimestre de 2015
PRIMERA PARTE (1/2)



Molina Campos

+ INFO: **Ministro de Economía**
Secretaría de Planificación y Política Económica
www.santafe.gov.ar/ipec



Gobierno de Santa Fe



**SANTA FE
AVANZA**

www.santafe.gov.ar

Señor Gobernador de la Provincia de Santa Fe
Dr. Antonio Bonfatti

Ministro de Economía
CPN Ángel José Sciara

Secretario de Planificación y Política Económica
CPN Pablo Andrés Olivares

**Director Provincial del Instituto Provincial
de Estadística y Censos**
Lic. Jorge Alejandro Moore

Equipo Responsable
Lic. David Muratore
Lic. Leticia Araiz
Lic. Leonor María Maldonado

Corrección
Manuel López de Tejada

Diseño y diagramación
Angelina Araiz



ÍNDICE

- P.05** *Introducción*
- P.06** *Principales indicadores laborales de los tres aglomerados de la Provincia*
- P.06** *Cuadro. Tasa de actividad, de empleo, de desocupación, de subocupación y de empleo demandante. Gran Rosario, Gran Santa Fe y San Nicolás-Villa Constitución. Primer trimestre de 2014 - Primer trimestre de 2015*
- P.07** **ACTIVIDAD**
- P.07** *Gráfico 1. Tasa de actividad de la población total. Gran Rosario, Gran Santa Fe y San Nicolás-Villa Constitución. Primer trimestre de 2014 - Primer trimestre de 2015*
- P.07** **EMPLEO**
- P.08** **Asalariados sin descuentos jubilatorios**
- P.08** *Gráfico 2. Población asalariada sin descuentos jubilatorios. Gran Rosario, Gran Santa Fe y San Nicolás-Villa Constitución. Primer trimestre de 2014 - Primer trimestre de 2015*
- P.09** *Gráfico 3. Población asalariada sin descuentos jubilatorios, según sexo. Gran Rosario, Gran Santa Fe y San Nicolás-Villa Constitución. Primer trimestre de 2015*
- P.09** **DESOCUPACIÓN**
- P.09** *Gráfico 4. Tasa de desocupación. Gran Rosario, Gran Santa Fe y San Nicolás-Villa Constitución. Primer trimestre de 2014 - Primer trimestre de 2015*
- P.10** **En las Mujeres**
- P.10** *Gráfico 5. Personas desocupadas que son mujeres. Gran Rosario y Gran Santa Fe. Primer trimestre de 2014 - Primer trimestre de 2015*
- P.10** *Gráfico 6. Tasa de desocupación de las mujeres. Gran Rosario y Gran Santa Fe. Primer trimestre de 2014 - Primer trimestre de 2015*
- P.11** **En los Jóvenes**
- P.11** *Gráfico 7. Población desocupada de 20 a 29 años. Gran Rosario y Gran Santa Fe. Primer trimestre de 2014 - Primer trimestre de 2015*
- P.11** *Gráfico 8. Tasa de desocupación de la población de 20 a 29 años. Gran Rosario y Gran Santa Fe. Primer trimestre de 2014 - Primer trimestre de 2015*
- P.12** **En el Gran Rosario**
- P.12** *Gráfico 9. Tasa de actividad y tasa de desocupación de la población de 10 años y más, según máximo nivel de instrucción alcanzado. Primer trimestre de 2015*
- P.13** *Gráfico 10. Población desocupada, según tipo de desocupado. Primer trimestre de 2015*
- P.13** *Gráfico 11. Población desocupada con ocupación anterior finalizada hace 3 años o menos, según tiempo de finalización del último trabajo. Primer trimestre de 2015*
- P.14** **SUBOCUPACION**
- P.14** *Gráfico 12. Tasa de subocupación. Gran Rosario y Gran Santa Fe. Primer trimestre de 2014 - Primer trimestre de 2015*
- P.14** *Gráfico 13. Personas subocupadas, según intensidad de la ocupación. Gran Rosario. Primer trimestre de 2015*
- P.15** *Gráfico 14. Personas subocupadas, según sexo. Gran Rosario. Primer trimestre de 2015*
- P.15** **EMPLEO DEMANDANTE**
- P.15** *Gráfico 15. Tasa de empleo demandante. Gran Rosario, Gran Santa Fe y San Nicolás-Villa Constitución. Primer trimestre de 2014 - Primer trimestre de 2015*

JUNIO 2015

INFORME LABORAL DE LA ENCUESTA PERMANENTE DE HOGARES
Gran Rosario, Gran Santa Fe y San Nicolás/Villa Constitución
Primer Trimestre 2015 · PRIMERA PARTE (1/2)

PROVINCIA DE SANTA FE

Introducción

Esta es la primera parte del Informe Laboral de los aglomerados urbanos de la provincia de Santa Fe en base a datos del primer trimestre de 2015, relevados por la Encuesta Permanente de Hogares que realizan el IPEC y el INDEC. Aquí se presentan los valores de las principales tasas laborales del último año¹. Entre otras cuestiones, se observa la evolución de los trabajadores asalariados sin descuentos jubilatorios y la situación según sexo. En el caso de la población desocupada se analiza particularmente el caso de las mujeres y de los jóvenes.

En el Gran Rosario se estima que vive un total de 1.416.397 personas, en el Gran Santa Fe un total de 526.699 personas, y en San Nicolás-Villa Constitución un total de 188.403 personas -este último aglomerado urbano interprovincial Buenos Aires-Santa Fe-, cantidades que muestran grandes diferencias de magnitud entre los aglomerados de la Provincia. Por lo tanto, en los gráficos se pretende resumir la información de los aglomerados sin la intención de compararlos.

En breve se publicará la segunda parte del documento Informe Laboral en donde se sumarán datos sobre las distintas ramas de actividad de los ocupados, más precisamente de los asalariados. Así como información desagregada según sector de actividad, y la participación de las mujeres ocupadas en las diferentes ramas de actividad. También se profundiza sobre los asalariados que no tienen descuentos jubilatorios, considerando rama de actividad a cual pertenecen, calificación de sus ocupaciones y antigüedad.

1) Cuando las estimaciones presentan un coeficiente de variación (CV) mayor al 20 por ciento, se indican con referencias tanto en gráficos como en cuadros, ya que dichos valores pierden precisión, no se mencionan en el texto.

Principales indicadores laborales del Gran Rosario, el Gran Santa Fe y el aglomerado San Nicolás-Villa Constitución. Primer trimestre de 2014 - Primer trimestre de 2015

A continuación se presentan la tasa de actividad, de empleo, de desocupación, de subocupación y de empleo demandante durante el período comprendido entre el primer trimestre de 2014 y el primer trimestre de 2015, tanto para el Gran Rosario (Cuadro 1), el Gran Santa Fe (Cuadro 2) y el aglomerado San Nicolás - Villa Constitución (Cuadro 3).

Población total - Tasas básicas trimestrales.
 Primer trimestre de 2014 - Primer trimestre de 2015

Cuadro 1. Gran Rosario

	Trimestre				
	1°T 14	2°T 14	3°T 14	4°T 14	1°T 15
	(%)				
Tasa de actividad	48,3	47,7	47,2	48,8	49,3
Tasa de empleo	45,0	43,2	42,8	44,6	44,9
Tasa de desocupación	6,7	9,4	9,3	8,7	8,8
Tasa de subocupación	7,3	7,9	8,7	9,0	7,3
Tasa de empleo demandante	17,1	19,9	19,0	20,1	20,2

Cuadro 2. Gran Santa Fe

	Trimestre				
	1°T 14	2°T 14	3°T 14	4°T 14	1°T 15
	(%)				
Tasa de actividad	44,4	44,4	43,6	43,1	43,1
Tasa de empleo	41,7	40,5	40,4	40,3	40,7
Tasa de desocupación	6,0	8,8	7,4	6,6	5,6
Tasa de subocupación	5,8	5,4	6,3	5,3	8,8
Tasa de empleo demandante	14,5	15,2	14,1	11,6	10,9

Cuadro 3. San Nicolás - Villa Constitución

	Trimestre				
	1°T 14	2°T 14	3°T 14	4°T 14	1°T 15
	(%)				
Tasa de actividad	38,1	38,1	40,1	40,8	40,8
Tasa de empleo	35,4	35,8	37,1	38,7	37,7
Tasa de desocupación	7,2	6,0*	7,4	5,1*	7,6
Tasa de subocupación	4,4*	2,8**	2,4**	2,6**	3,9*
Tasa de empleo demandante	15,0	10,2	11,5	9,6	15,0

Nota: * Estimación con coeficiente de variación entre 20% y 25%.

** Estimación con coeficiente de variación mayor a 25%.

ACTIVIDAD

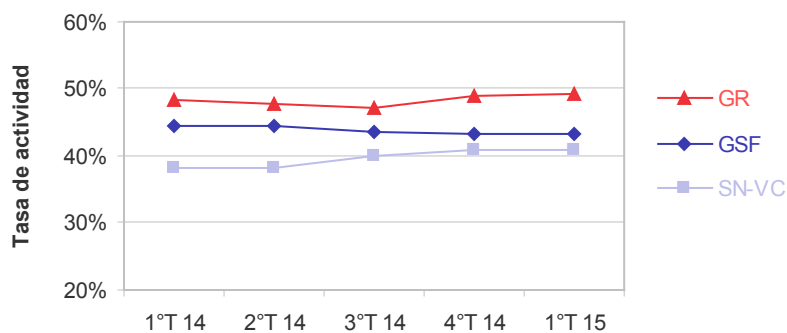
La tasa de actividad del Gran Rosario mostró valores de hasta 48,8 por ciento en los últimos tres meses del 2014, con su performance más baja en el trimestre anterior con 47,2 por ciento. En el primer trimestre del año 2015 se observa una recuperación, ubicándose la tasa de actividad en el 49,3 por ciento. La comparación con el mismo trimestre del año anterior muestra una mejoría, el cual había presentado un valor de 48,3 por ciento. Esta tasa indica el porcentaje de la población total de Gran Rosario que se encuentra activa económicamente, es decir, que tienen trabajo o lo buscan.

En el Gran Santa Fe, la tasa de actividad durante el 2014 descendió muy levemente desde 44,4 por ciento en la primera mitad del año hasta 43,1 por ciento en el último trimestre de 2014. En el primer trimestre del año 2015 se mantiene el valor de éste último trimestre, donde el 43,1 de cada 100 santafesinos tienen o buscan trabajo.

En el aglomerado San Nicolás-Villa Constitución la tasa de actividad durante el 2014 se incrementa desde 38,1 por ciento, en la primera mitad del año, hasta 40,8 por ciento en el último trimestre de 2014. En el primer trimestre de 2015 se mantiene el valor del último trimestre de 2014, cuando se observó que 40,8 de cada 100 personas de San Nicolás-Villa Constitución tienen trabajo o lo están buscando.

Durante el período considerado, la tasa de actividad fue mayor en el Gran Rosario, intermedia en el Gran Santa Fe e inferior en el aglomerado San Nicolás-Villa Constitución, con promedios de 48,2; 43,7 y 39,6 por ciento, respectivamente.

Gráfico 1: Tasa de actividad de la población total por aglomerado.
Gran Rosario, Gran Santa Fe y San Nicolás-Villa Constitución.
Primer trimestre de 2014 - Primer trimestre de 2015



EMPLEO

En este período, el porcentaje de personas ocupadas respecto de la población total, conocida como la tasa de empleo, es mayor en el Gran Rosario, intermedia en el Gran Santa Fe e inferior en el aglomerado San Nicolás-Villa Constitución, análogamente a la tasa de actividad, con valores promedio de 44,1; 40,7 y 36,9 por ciento.

En cuanto a género es importante decir que el 43 por ciento del total de ocupados en el Gran Rosario son mujeres, en Gran Santa Fe las mujeres representan el 41,8 del total, mientras que en el aglomerado Villa Constitución / San Nicolás las mujeres implican el 36,8 por ciento del total de ocupados.

Asalariados sin descuentos jubilatorios

En los aglomerados de la Provincia, alrededor de tres de cada cuatro ocupados pertenecen a la categoría asalariados, mientras que el resto de los ocupados se reparten entre cuentapropistas, patronos y trabajadores familiares sin remuneración. Por lo tanto, se analiza uno de los indicadores más importantes de la precariedad laboral de las personas asalariadas, la no realización de descuentos jubilatorios, considerando ambos sexos.

En el Gran Rosario en el primer trimestre de 2015, el 73,7 por ciento de los ocupados pertenecen a la categoría asalariados. El 30,2 por ciento de estos asalariados no tienen descuentos jubilatorios, es decir a uno de cada tres de estos empleados no se le realiza descuentos jubilatorios. En el trimestre anterior fue de 33,2 por ciento, en tanto que fue del 35,0 por ciento en el mismo trimestre del año anterior. Si se desagrega esta información por género, el nivel de precariedad de las mujeres en este trimestre también es superior al de los varones (aunque en este trimestre la diferencia es más pequeña), con valores de 31,5 por ciento entre las primeras y 29,0 para los últimos.

En el Gran Santa Fe en el primer trimestre de 2015, el 74,4 de los ocupados son asalariados. El 28,7 por ciento de los empleados/as del Aglomerado no tienen descuentos jubilatorios, ubicándose por debajo de los trimestres anteriores (llegando hasta 36,6 por ciento en el mismo trimestre del año anterior).

Según género, la precariedad laboral en este trimestre es levemente inferior para las mujeres. Las trabajadoras asalariadas que no poseen descuentos jubilatorios alcanzan el 27,5 por ciento, en tanto que el porcentaje para los varones es de 29,7 por ciento.

En el aglomerado Villa Constitución – San Nicolás en el primer trimestre de 2015 el 77,3 de los ocupados/as son asalariados. El 30,2 por ciento de dichos trabajadores no tienen descuentos jubilatorios. Este valor es mayor a los mostrados en los tres trimestres anteriores, cuando el porcentaje de no descuentos jubilatorios alcanzó un mínimo de 22,5 por ciento. En el mismo trimestre del año anterior fue de 26,4 por ciento.

Según género, la precariedad laboral afecta más a las mujeres en este primer trimestre de 2015, con una gran diferencia. Las trabajadoras asalariadas que no poseen descuentos jubilatorios alcanzan el 37,4 por ciento, en tanto que el porcentaje de varones sin descuentos jubilatorios es de 25,6 por ciento, una brecha entre géneros más amplia que es una constante en este aglomerado urbano.

Gráfico 2. Población asalariada sin descuentos jubilatorios. Gran Rosario, Gran Santa Fe y San Nicolás-Villa Constitución. Primer trimestre de 2014 - Primer trimestre de 2015

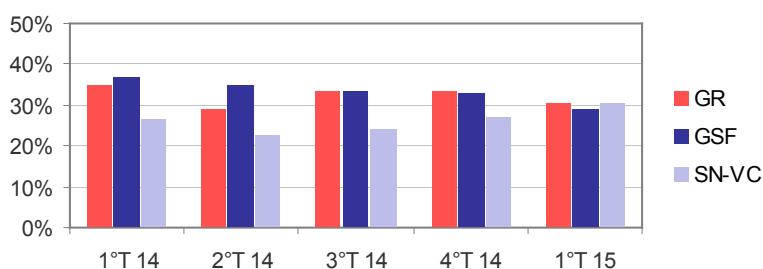
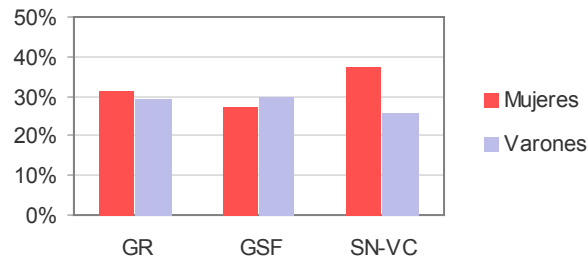


Gráfico 3. Población asalariada sin descuentos jubilatorios, según sexo. Gran Rosario, Gran Santa Fe y San Nicolás-Villa Constitución. Primer trimestre de 2015



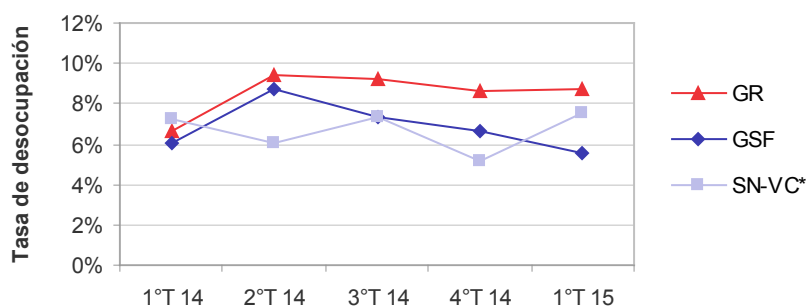
DESOCUPACIÓN

En el Gran Rosario en el primer trimestre de 2015, el porcentaje de personas desocupadas con respecto a la Población Económicamente Activa, más conocida como la tasa de desocupación, se mantiene en relación al trimestre anterior, cuando fue del 8,7 por ciento. Las mediciones realizadas para el primer trimestre de 2015 estiman la "desocupación" en el aglomerado rosarino en 8,8 por ciento. En el mismo trimestre de 2014 se presenta el valor más bajo del período con 6,7 por ciento.

En el Gran Santa Fe, la tasa de desocupación bajó por tercera vez, ubicándose en el 5,6 por ciento, en tanto que había sido del 6,6 en el trimestre anterior, y había llegado al 8,8 en el segundo trimestre de 2014. En el mismo trimestre de 2014 el porcentaje de desocupados en relación con la PEA fue del 6,0 por ciento.

Por su parte, el aglomerado conformado por las ciudades de Villa Constitución y San Nicolás mostró una tasa de desocupación del 7,6 en el primer trimestre de 2015, en tanto que la estimación para el mismo trimestre del año anterior fue de 7,2 por ciento.

Gráfico 4: Tasa de desocupación por aglomerado. Gran Rosario, Gran Santa Fe y San Nicolás-Villa Constitución. Primer trimestre de 2014 - Primer trimestre de 2015



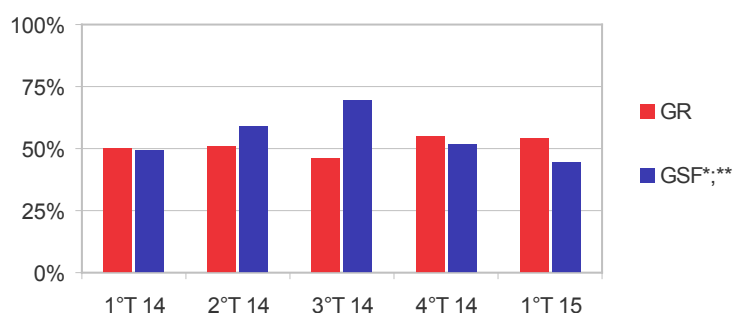
Nota: * En el caso del 2º y 4º trim de 2014

En las Mujeres

Las mujeres han mostrado un crecimiento sostenido en el mercado laboral en buena parte del mundo, cuyo inicio puede fecharse en la Primera Guerra Mundial y su consolidación en la Segunda Guerra Mundial. El acceso al trabajo rentado coincide también con el crecimiento de las tasas de ingreso a la educación superior de las mujeres. La ampliación de las esferas de actividades que desarrollan las mujeres, en este caso en el mundo laboral es tomado como un indicio del avance de las sociedades. Es cierto también, que en períodos de crisis, es la mujer quien busca estrategias para el mantenimiento de su grupo familiar. Esto último se ve reflejado en el aumento de mujeres "jefas de hogares". Por supuesto no están agotadas aquí las explicaciones y sirve este comentario sólo a modo de introducción.

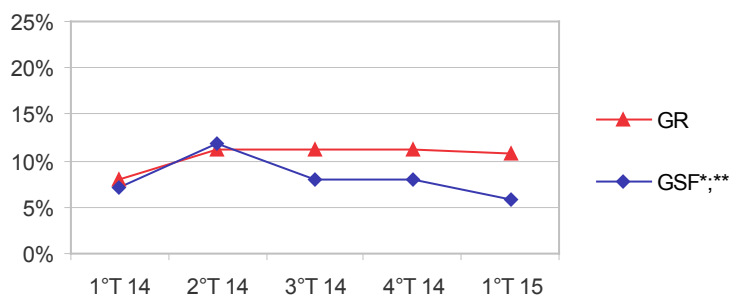
Del total de personas desocupadas en el primer trimestre de 2015 en el Gran Rosario, más de la mitad son mujeres. En este caso las mujeres conforman el 54,4 por ciento del total de desocupados en Gran Rosario. La tasa de desocupación femenina alcanza el valor de 10,8 por ciento, es decir, más de una de cada diez mujeres activas se encuentra desocupada en este trimestre. Dicho valor es mayor a la tasa de desocupación masculina, que muestra que el 7,1 por ciento de los varones activos están desocupados. Como hemos dicho en ediciones anteriores, estos números, sostenidos en el tiempo, muestran un empuje de las mujeres para entrar al mercado laboral.

Gráfico 5. Personas desocupadas que son mujeres. Gran Rosario y Gran Santa Fe. Primer trimestre de 2014 - Primer trimestre de 2015



Nota: en Gran Santa Fe * corresponde al 4° trim de 2014 y el ** al 1° trim de 2014 y al 1° trim de 2015

Gráfico 6. Tasa de desocupación de las mujeres. Gran Rosario y Gran Santa Fe. Primer trimestre de 2014 - Primer trimestre de 2015



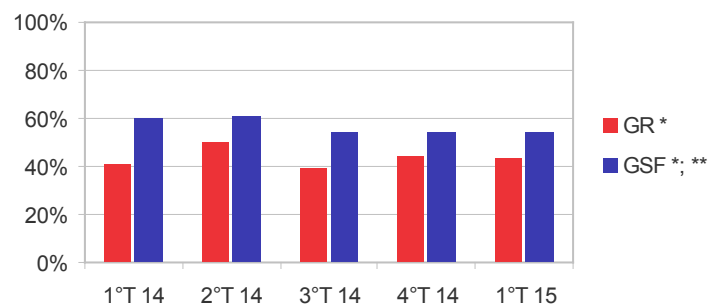
Nota: en Gran Santa Fe * corresponde al 4° trim de 2014 y el ** al 1° trim de 2014 y al 1° trim de 2015

En los Jóvenes

De la población desocupada del Gran Rosario en el primer trimestre de 2015 el 43,6 por ciento del total son jóvenes, de entre 20 y 29 años. La tasa de desocupación de este grupo etario es de 15,4 por ciento, superior a la tasa de desocupación general.

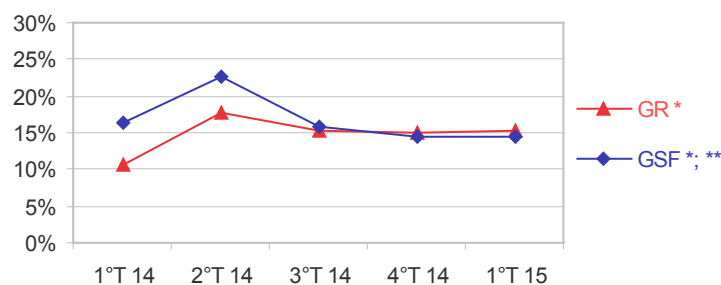
Para Gran Santa Fe dichas estimaciones no son precisas teniendo en cuenta el tamaño de la muestra, sin embargo se incluyen en los gráficos los números brindados por la EPH, aclarando que estos datos deben ser tomados con cierto cuidado.

Gráfico 7. Población desocupada que tienen de 20 a 29 años. Gran Rosario y Gran Santa Fe. Primer trimestre de 2014 - Primer trimestre de 2015



Nota: en Gran Rosario el * corresponde al 1° trim de 2014 en Gran Santa Fe el * corresponde al 1°, 3° y 4° trim de 2014 y el ** corresponde al 1 trim de 2015

Gráfico 8. Tasa de desocupación de la población de 20 a 29 años por aglomerado. Gran Rosario y Gran Santa Fe. Primer trimestre de 2014 - Primer trimestre de 2015



Nota: en Gran Rosario el * corresponde al 1° trim de 2014 en Gran Santa Fe el * corresponde al 1°, 3° y 4° trim de 2014 y el ** corresponde al 1 trim de 2015

En el Gran Rosario

Este aglomerado permite observar con más en detalle ciertas características de las personas desocupadas como, nivel de instrucción², antigüedad en el mercado laboral y tiempo de finalización del último trabajo (éste último solo considera a los desocupados con ocupación anterior y finalizada hace 3 años o menos).

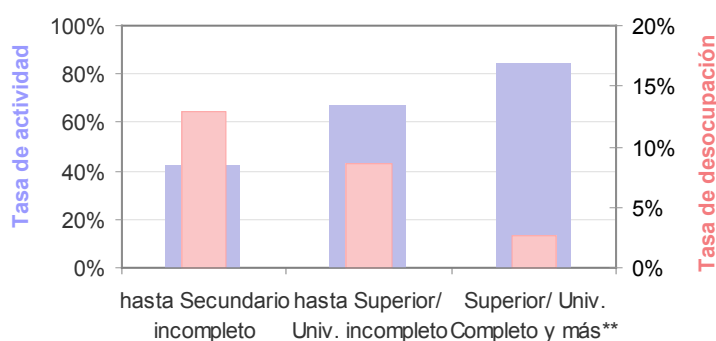
A continuación se tiene en cuenta el nivel de instrucción, para conocer la tasa de actividad de cada grupo, la cual indica la cantidad de personas que realmente está incorporada o intenta incorporarse al mercado de trabajo.

Como se observa, la misma varía entre cada grupo. En algunas ocasiones estas variaciones pueden deberse a que aquellos que están estudiando tanto en el nivel medio como en el superior (secundario incompleto o universitario incompleto), se retirarían del mercado de trabajo para dedicarse a sus estudios. Otras razones, estas más generales, de una baja en la tasa de actividad pueden deberse a que las personas tiendan a desalentarse ante la falta de oportunidades laborales, retirándose del mercado de trabajo, es decir, de la búsqueda de empleo. También puede darse el caso contrario; ante una mejoría económica en el interior de un grupo familiar, algunos de estos integrantes se retiran del mercado laboral.

En el aglomerado más poblado de la Provincia, en el primer trimestre de 2015 entre quienes tienen hasta secundario incompleto la tasa de actividad llega al 42,2 por ciento, subiendo al 67,3 para quienes declaran tener estudios hasta superior o universitario incompleto. Por último, para los que tienen estudios superiores o universitarios completos y más, llega al mayor valor, con el 84,2 por ciento.

La tasa de desocupación es de 12,9 por ciento en el grupo de personas que tienen hasta secundario incompleto y es de 8,6 por ciento entre quienes tienen hasta superior o universitario incompleto.

Gráfico 9: Tasa de actividad y tasa de desocupación de la población de 10 años y más, según máximo nivel de instrucción alcanzado. Gran Rosario. Primer trimestre de 2015

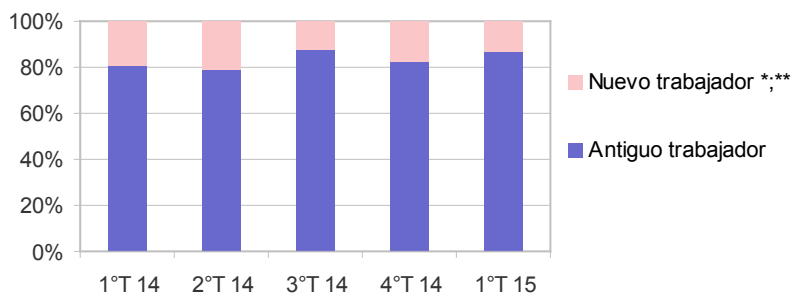


Nota: ** corresponde a la tasa de desocupación

2) Las seis categorías del nivel educativo fueron reagrupadas en tres categorías para ganar precisión en las estimaciones. Hasta secundario incompleto agrupa las tres primeras categorías: 1- Sin instrucción/Educación especial/Primario incompleto; 2- Primario completo y 3- Secundario incompleto. Hasta superior/universitario incompleto agrupa las dos categorías siguientes: 4- Secundario completo y 5- Superior/Universitario incompleto. Superior/Universitario completo es la última categoría y se mantiene igual: 6- Superior/Universitario completo.

Existen en el aglomerado Rosario 61.156 trabajadores/as desocupados. De ellos en el primer trimestre de 2015 el 87,3 por ciento son antiguos trabajadores, es decir, individuos que trabajaban y perdieron o dejaron su empleo y buscan reinsertarse en el mercado laboral.

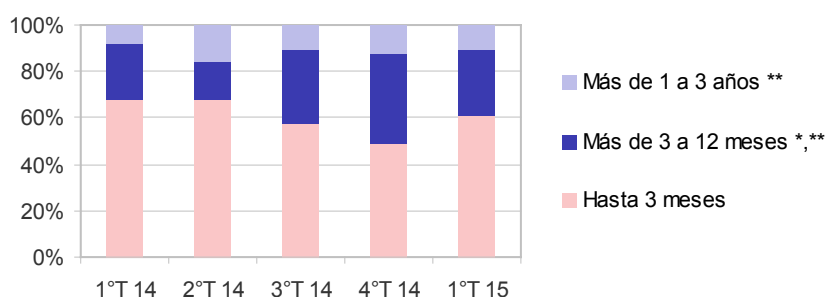
Gráfico 10: Población desocupada, según tipo de desocupado.
 Gran Rosario. Primer trimestre de 2014 - Primer trimestre de 2015



Nota: * corresponde a 2°trim de 2014 y ** a los demás trimestres

Dentro de los antiguos trabajadores desocupados, en el primer trimestre de 2015, 49.798 de éstos tenían ocupación anterior y finalizada hace 3 años o menos. El 61,6 por ciento de los mismos hace tres meses o menos que perdió o dejó su ocupación y está buscando una nueva³.

Gráfico 11: Población desocupada con ocupación anterior finalizada hace 3 años o menos, según tiempo de finalización del último trabajo.
 Gran Rosario. Primer trimestre de 2014 - Primer trimestre de 2015



Nota: Más de 3 a 12 meses: * corresponde a 3° y 4° trim de 2014 y 1° trim de 2015 y ** a los demás trimestres
 Más de 1 a 3 años: en todos los trimestres

3) Las cinco categorías del tiempo de finalización del último trabajo fueron reagrupadas en tres categorías para ganar precisión en las estimaciones.

Hasta 3 meses agrupa las dos primeras categorías: 1- Menos de 1 mes y 2- De 1 a 3 meses

Más de 3 a 12 meses agrupa las dos categorías siguientes: 3- Más de 3 a 6 meses y 4- Más de 6 a 12 meses

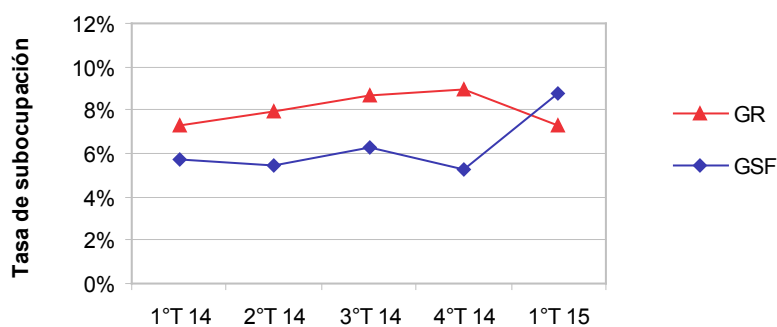
Más de 1 a 3 años es la última categoría y se mantiene igual: 5- Más de 1 a 3 años

SUBOCUPACIÓN

En primer lugar debe aclararse que las personas subocupadas están incorporadas dentro de las personas ocupadas, es decir, tienen trabajo, según las definiciones del INDEC⁴. Los subocupados están conformados por las personas que trabajan menos de 35 horas semanales y manifiestan querer trabajar más horas, lo intenten o no. Los mismos se clasifican en subocupados demandantes, que son quienes realmente buscan sumar más horas a las que ya tienen, y los no demandantes, que no están buscando activamente sumar más horas a las que ya tienen.

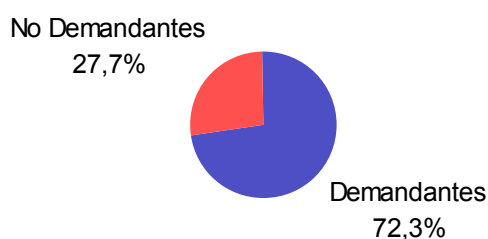
En el Gran Rosario, la tasa de subocupación en el primer trimestre de 2015 es de 7,3 por ciento, valor inferior a los trimestres anteriores, en el trimestre anterior fue de 9,0 por ciento. Contrariamente, en el Gran Santa Fe, esta tasa se ubicó en la posición más alta del período considerado, con el 8,8 por ciento, en los demás trimestres el valor es en promedio de 5,7 por ciento.

Gráfico 12: Tasa de subocupación. Gran Rosario y Gran Santa Fe.
Primer trimestre de 2014 - Primer trimestre de 2015



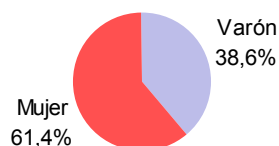
Se clasifica a dichos subocupados por intensidad de la ocupación en demandantes y no demandantes y por género. En el Gran Rosario predominan los subocupados demandantes con el 72,3 por ciento. En el primer trimestre de 2015 en el Gran Rosario, el 61,4 por ciento de los/as subocupados son mujeres.

Gráfico 13: Personas subocupadas, según intensidad de la ocupación.
Gran Rosario. Primer trimestre de 2015



4) Se incluye a quienes trabajaron aunque fuera una hora en la semana inmediata anterior al relevamiento, percibiendo un pago en dinero o en especie por la tarea que efectuaron. También a quienes realizan tareas regulares de ayuda en la actividad de un familiar, reciban o no una remuneración por ello, y a quienes se hallan en uso de licencia por cualquier motivo.

Gráfico 14: Personas subocupadas, según sexo.
Gran Rosario. Primer trimestre de 2014 - Primer trimestre de 2015



EMPLEO DEMANDANTE

El grupo de demandantes de empleo está conformado por los desocupados y los ocupados que afirman estar buscando algún otro empleo, ocupación o actividad. La tasa de empleo demandante surge de contraponer este grupo de personas con la Población Económicamente Activa.

En el aglomerado más grande dicha tasa se mantiene con respecto al trimestre anterior, mientras que en el Gran Santa Fe apenas disminuye y en San Nicolás-Villa Constitución aumenta.

En el Gran Rosario, la tasa de empleo demandante es de 20,2 por ciento, similar a los trimestres anteriores, y superior a igual trimestre del año anterior, cuando fue de 17,1 por ciento.

En el Gran Santa Fe, se da el valor más bajo con el 10,9 por ciento, mientras que en el mismo trimestre del año anterior el valor fue superior con el 14,5 por ciento.

En San Nicolás-Villa Constitución, en el primer trimestre de 2015 la tasa sube a 15,0 por ciento, el mismo valor al trimestre del año anterior, mientras que en los trimestres del centro del período el valor promedio es de 10,4 por ciento.

Gráfico 15: Tasa de empleo demandante por aglomerado. Gran Rosario, Gran Santa Fe y San Nicolás-Villa Constitución. Primer trimestre de 2014 - Primer trimestre de 2015

