



PROVINCIA DE SANTA FE
Ministerio de Salud

Actualización de Indicadores Priorizados

Provincia de Santa Fe /Octubre de 2013

Sala de Situación

Gobernador: Dr. Antonio Bonfatti

Ministro de salud: Dr. Miguel Ángel Cappello

Secretario de salud: Dr. Miguel González

Directora Provincial de Planificación, Control de Gestión y Estadísticas: Dra. Raquel Musso

Directora Provincial de Promoción y Prevención de la Salud: Dra. Andrea Uboldi.

Dirección Provincial por la Salud en la Niñez, Adolescencia, Sexual y Reproductiva: Dra. Nora Redondo

Dirección Provincial de Políticas de Géneros e Interculturalidad en Salud: Dr. Daniel Teppaz

Coordinación de Información Estadística: Lic. Cristian Godoy

Coordinación de Información Epidemiológica: Lic. Cecilia Moyano

Programa Provincial de Vigilancia Epidemiológica: Dr. Julio Befani

Dirección General de Estadísticas: Lic. Mabel Reinik

Equipo de Sala de situación: Lic. Jezabel Almada, Lic. Valeria Bartolomé, Dra. María Laura Bergues, Dr. Hugo Boggio, Lic. Claudia Cisneros, Lic. Pablo Cruz, Mg. Paulina Díaz Pietro, Dr. Juan Herrmann, Sra. Silvia Isaurralde, Lic. Cecilia Meroi, Dra. Sonia Muro, Srta. Paula Olivera, Dra. Gabriela O´Toole, Sr. Emanuel Pérez, Téc. María Luz Torres.

+info: MINISTERIO DE SALUD
Juan de Garay 2880 (S3000CRJ) Santa Fe
TELEFAX: 0342 – 4572359, 4572369, 4571933, 4573930



Gobierno de Santa Fe



SANTA FE
AVANZA

www.santafe.gob.ar

Santa Fe, octubre de 2013

La Sala de Situación de Salud (SDSS) del Ministerio de Salud de Santa Fe presenta el tercer informe de situación. Se trata de un análisis de situación de salud de la población de la provincia y al igual que los anteriores (Primer Informe: "Análisis de situación de salud de la población de la provincia de Santa Fe" y Segundo informe "Análisis de situación de salud de la mujer") se realizó utilizando al departamento como unidad territorial. En este informe se actualizan indicadores expuestos en dichos informes y se incluyen nuevos.

Para su elaboración se recurrió a múltiples fuentes de información, algunas intra-sectoriales (Dirección Provincial de Planificación, Control de Gestión y Estadística, Dirección General de Estadística de Salud, Estadísticas vitales, Programas provinciales - Vigilancia epidemiología, Control de enfermedades respiratorias y Tuberculosis, Control de VIH/Sida y enfermedades de transmisión sexual-, Dirección provincial de maternidad e infancia, Dirección Provincial de Políticas de Géneros e Interculturalidad en Salud, SaSiPro, Registro de Cáncer de Santa Fe RECASFE, Sistema Nacional de Vigilancia en Salud –SNVS-, Sistema de Vigilancia de Laboratorios –Sivila-, Sistemas de información y registro de recursos en salud SIMS y SISA-, Sistema Administrativo de Recursos Humanos –SARH-, Dirección General de Auditoría Médica; Ministerio de Salud de la Nación, Encuesta Nacional de Factores de Riesgo), como extra-sectoriales (Institutos provincial y nacional de estadísticas y censos –IPEC e INDEC-).

El corte temporal tuvo que ver con la disponibilidad del dato y varió de acuerdo a esto. Este informe pretende continuar la serie iniciada en el año 2011 pero en la medida en que fue necesario se realizaron otras tendencias temporales.

La información está presentada según los siguientes ejes: I) Indicadores socio-demográficos; II) Estadísticas Vitales: Fecundidad, Nacimientos y Muertes en la Provincia de Santa Fe III) Enfermedades transmisibles IV) Enfermedades no transmisibles V) Factores de Riesgo VI) Estructura y recursos sanitarios VII) Recursos Humanos

Como siempre lo enunciamos estos indicadores y la modalidad de análisis no son los únicos posibles y pueden ser ampliados o profundizados de acuerdo a la perspectiva de quien realiza la lectura; es por esto que queda abierta la posibilidad para que los diferentes actores que desempeñan funciones de gestión (sean éstos del nivel ministerial, territorial o de servicios, como los equipos de salud) agenden a la Sala de Situación inquietudes respecto a perspectivas y modos de análisis de la información según necesidades concretas.

El sentido último de la Sala de situación es la producción de información para la gestión, a partir de lo cual y para que lo producido tenga valor de uso, el intercambio entre el equipo de Sala y los equipos de gestión debe ser estrecho y permanente.

Equipo de SSDS/ Santa Fe, noviembre 2013

+info: MINISTERIO DE SALUD
Juan de Garay 2880 (S3000CRJ) Santa Fe
TELEFAX: 0342 – 4572359, 4572369, 4571933, 4573930



Gobierno de Santa Fe



**SANTA FE
AVANZA**

www.santafe.gov.ar

Contenido

Indicadores socio-demográficos.....	5
Población de la Provincia de Santa Fe.....	5
Natalidad.....	7
Índice de Masculinidad.....	8
Población con seguro de salud.....	10
Población con Necesidades Básicas Insatisfechas	12
Estadísticas Vitales: Fecundidad, Nacimientos y Muertes en la Provincia de Santa Fe.	13
Fecundidad.....	13
Nacimientos en la Provincia.....	19
Muertes Generales	23
Muertes por causas externas	30
Calidad del certificado de defunción	31
Variación entre causas de muertes No Transmisibles y Transmisibles.....	31
Mortalidad Infantil.....	33
Mortalidad Materna.....	39
Enfermedades transmisibles	40
Dengue.....	40
Fiebre Hemorrágica Argentina	41
Hantavirus	42
Leptospirosis.....	43
Chagas	44
Virus respiratorios.....	47
Enfermedades no transmisibles.....	49
Cáncer de mama – Cáncer de útero.....	49
Factores de Riesgo.....	51

+info: MINISTERIO DE SALUD
Juan de Garay 2880 (S3000CRJ) Santa Fe
TELEFAX: 0342 – 4572359, 4572369, 4571933, 4573930



Gobierno de Santa Fe



**SANTA FE
AVANZA**

www.santafe.gob.ar

Resultados Encuesta Nacional de Factores de Riesgo (ENFR) 2005-200951
Estructura y recursos sanitarios56
Efectores públicos y privados por departamento56
Recursos Humanos57

+info: MINISTERIO DE SALUD
Juan de Garay 2880 (S3000CRJ) Santa Fe
TELEFAX: 0342 – 4572359, 4572369, 4571933, 4573930



Gobierno de Santa Fe



**SANTA FE
AVANZA**

www.santafe.gob.ar

Indicadores socio-demográficos

Población de la Provincia de Santa Fe

Tabla 1: Población total por nodo y departamento. Provincia de Santa Fe. Año 2010.

Región Nodo Rafaela	Departamento	Nodo
Castellanos	178.092	276.802
San Cristóbal	68.878	
Nueve de Julio	29.832	
Región Nodo Reconquista		
General Obligado	176.410	273.671
San Javier	30.959	
Vera	51.494	
Región Nodo Rosario		
Belgrano	44.788	169.4981
Caseros	82.066	
Iriondo	66.675	
Rosario	1.193.703	
San Lorenzo	157.157	
San Martín	63.842	
Constitución	86.750	
Región Nodo Santa Fe		
Garay	20.890	772.673
La Capital	525.093	
Las Colonias	104.946	
San Jerónimo	80.840	
San Justo	40.904	
Región Nodo Venado Tuerto		
General López	191.218	191.218
Total provincial	3.194.537	3.194.537

Fuente: INDEC. Censo Nacional de Población, Hogares y Viviendas 2010.

+info: MINISTERIO DE SALUD
 Juan de Garay 2880 (S3000CRJ) Santa Fe
 TELEFAX: 0342 - 4572359, 4572369, 4571933, 4573930



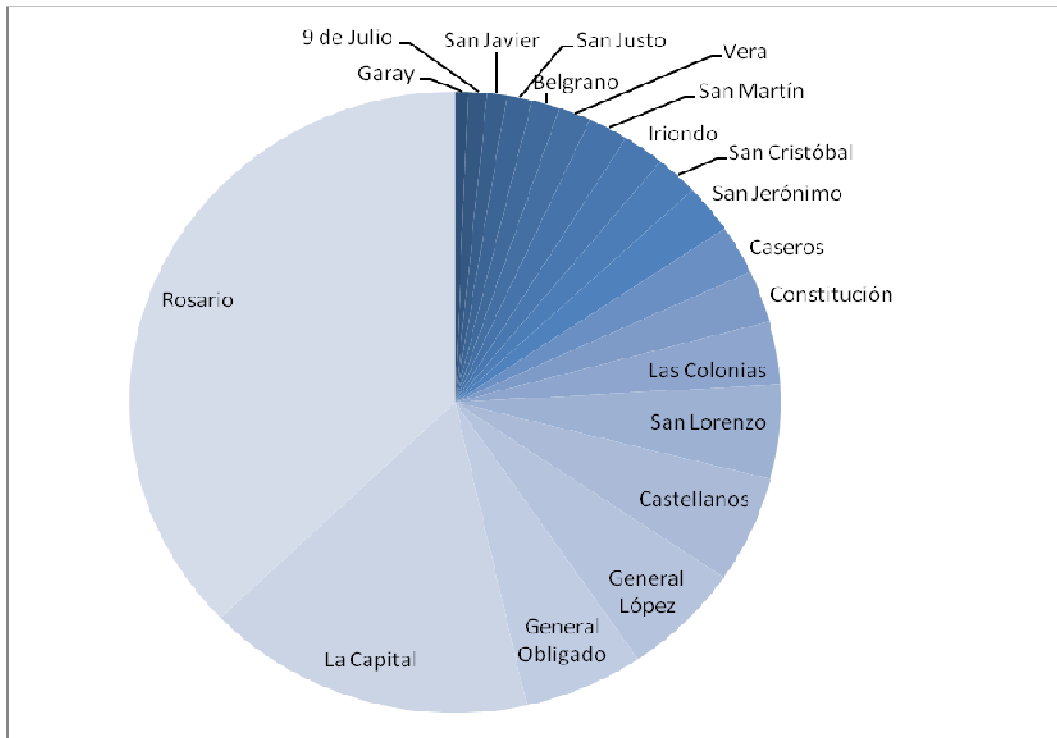
Gobierno de Santa Fe



**SANTA FE
 AVANZA**

www.santafe.gov.ar

Gráfico 1: Población total por departamento. Provincia de Santa Fe. Año 2010.



Fuente: INDEC. Censo Nacional de Población, Hogares y Viviendas 2010.

Gráfico 2: Pirámide poblacional. Provincia de Santa Fe. Año 2010

+info: MINISTERIO DE SALUD
Juan de Garay 2880 (S3000CRJ) Santa Fe
TELEFAX: 0342 – 4572359, 4572369, 4571933, 4573930

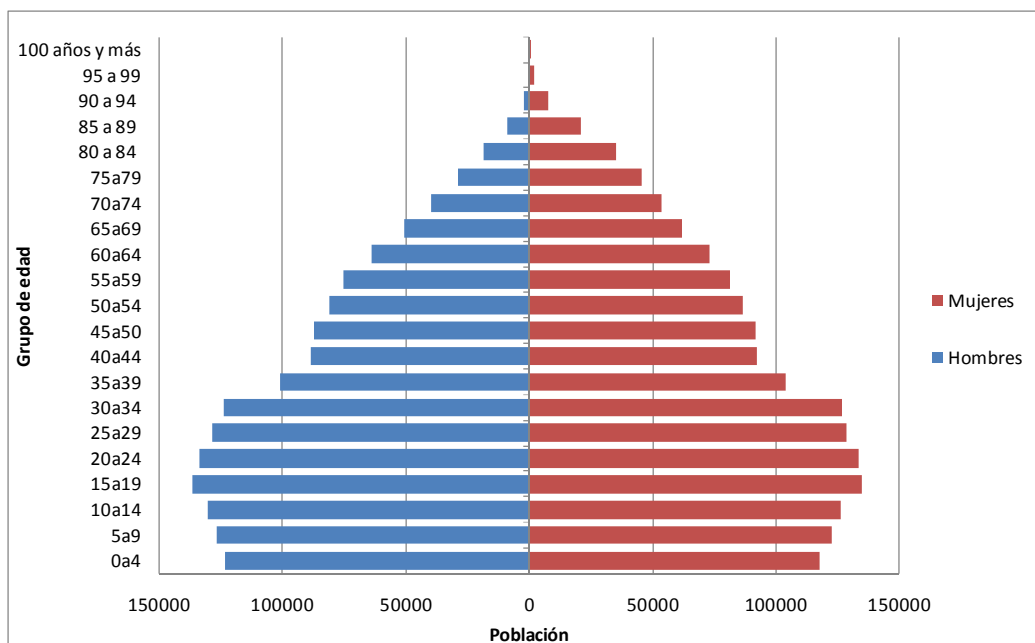


Gobierno de Santa Fe



**SANTA FE
AVANZA**

www.santafe.gov.ar



Fuente: INDEC. Censo Nacional de Población, Hogares y Viviendas 2010.

Natalidad

Tabla 2: Nacidos Vivos, Población y Tasa de Natalidad según Departamento. Provincia de Santa Fe. Año 2012.

Departamento	Nacidos vivos	Población	Tasa (x 1.000 hb.)
Belgrano	632	44.788	14,11
Caseros	1.031	82.066	12,56
Castellanos	2.709	17.8092	15,21
Constitución	1.182	8.6750	13,63
Garay	290	20.890	13,88
General López	2.738	19.1218	14,32
General Obligado	3.258	176.410	18,47
Iriondo	989	66675	14,83
La Capital	9.506	52.5093	18,10
Las Colonias	1.395	104.946	13,29

+info: MINISTERIO DE SALUD
 Juan de Garay 2880 (S3000CRJ) Santa Fe
 TELEFAX: 0342 - 4572359, 4572369, 4571933, 4573930



Gobierno de Santa Fe



**SANTA FE
 AVANZA**

www.santafe.gov.ar

Nueve de Julio	509	29.832	17,06
Rosario	21.329	1.193.703	17,87
San Cristóbal	977	68.878	14,18
San Javier	509	30.959	16,44
San Jerónimo	1.095	80.840	13,55
San Justo	626	40.904	15,30
San Lorenzo	2.781	157.157	17,70
San Martín	938	63.842	14,69
Vera	869	51.494	16,88
Total Provincia	53.372	3.194.537	16,70

Fuente: Ministerio de Salud - Dirección Provincial de Planificación, Control de Gestión y Estadística - Dirección General de Estadística de Salud. Provincia de Santa Fe. INDEC. Censo Nacional de Población, Hogares y Viviendas 2010.

Índice de Masculinidad

Tabla 3: Población según departamento, sexo e índice de masculinidad. Provincia de Santa Fe. Año 2010.

Departamento	Población	Varones	Mujeres	Índice de masculinidad
Belgrano	44.788	21.865	22.923	95,4
Caseros	82.100	39.780	42.320	94,0
Castellanos	178.092	87.793	90.299	97,2
Constitución	86.910	42.453	44.457	95,5
Garay	20.890	10.557	10.333	102,2
General López	191.024	93.181	97.843	95,2
General Obligado	176.410	86.966	89.444	97,2
Iriondo	66.675	32.551	34.124	95,4
La Capital	525.093	250.959	274.134	91,5
Las Colonias	104.946	51.674	53.272	97,0
Nueve de Julio	29.832	15.043	14.789	101,7
Rosario	1.193.605	571.506	622.099	91,9
San Cristóbal	68.878	34.019	34.859	97,6
San Javier	30.959	15.497	15.462	100,2
San Jerónimo	80.840	40.134	40.706	98,6

+info: MINISTERIO DE SALUD
 Juan de Garay 2880 (S3000CRJ) Santa Fe
 TELEFAX: 0342 - 4572359, 4572369, 4571933, 4573930



Gobierno de Santa Fe



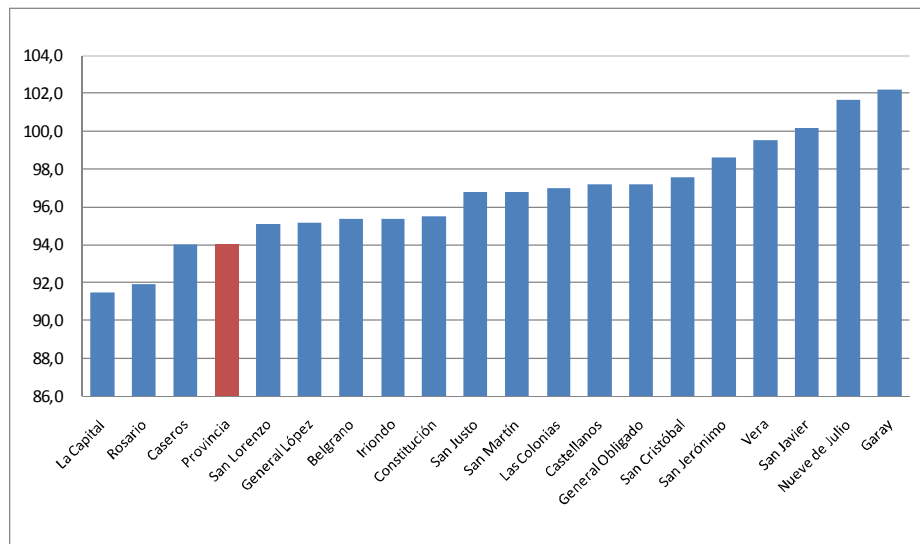
**SANTA FE
 AVANZA**

www.santafe.gov.ar

San Justo	40.904	20.124	20.780	96,8
San Lorenzo	157.255	76.668	80.587	95,1
San Martín	63.842	31.405	32.437	96,8
Vera	51.494	25.686	25.808	99,5
Total provincial	3.194.537	1.547.861	1.646.676	94,0

Fuente: INDEC. Censo Nacional de Población, Hogares y Viviendas 2010

Gráfico 3: Índice de masculinidad según Departamento. Provincia de Santa Fe. Año 2010.



Fuente: INDEC. Censo Nacional de Población, Hogares y Viviendas 2010

Gráfico 4: Índice de masculinidad según edad. Provincia de Santa Fe. Año 2010

+info: MINISTERIO DE SALUD
 Juan de Garay 2880 (S3000CRJ) Santa Fe
 TELEFAX: 0342 - 4572359, 4572369, 4571933, 4573930

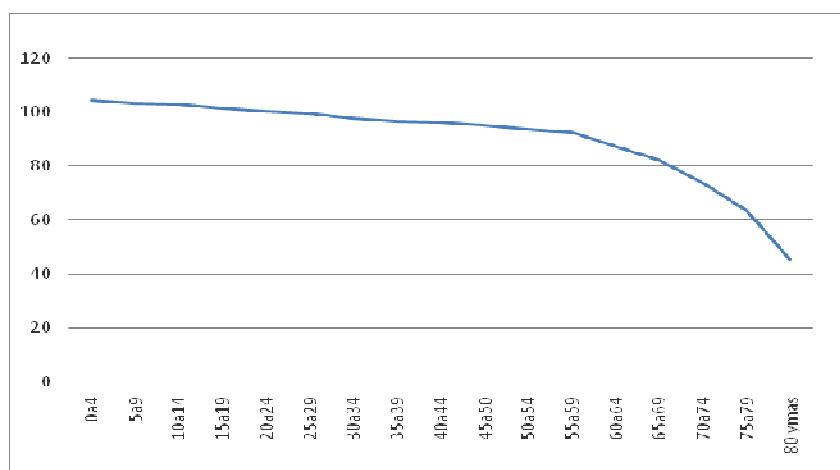


Gobierno de Santa Fe



**SANTA FE
 AVANZA**

www.santafe.gov.ar



Fuente: INDEC. Censo Nacional de Población, Hogares y Viviendas 2010

Población con seguro de salud

Tabla 4: Población con seguro de salud (voluntario y/u obligatorio), según grupo etario. Provincia de Santa Fe. Años 2001 – 2010.

Grupo de edad	2001		2010	
	Población	Población con seguro	Población	Población con seguro
0 a 9 años	516.285	237.527	496.003	290.991
10 a 19 años	541.960	278.610	530.463	304.277
20 a 29 años	478.171	232.093	520.460	313.024
30 a 39 años	368.315	215.179	453.091	310.615
40 a 49 años	342.657	206.964	356.449	252.552
50 a 59 años	288.625	183.835	319.156	233.405
60 a 69 años	221.561	167.096	242.260	214.698
70 a 79 años	166.816	149.301	159.711	156.360
80 años y mas	76.311	70.822	86.445	84.971
Total provincial	3.000.701	1.741.427	3.164.038	2.160.893

Fuente: INDEC. Censo Nacional de Población, Hogares y Viviendas 2001 y 2010

+info: MINISTERIO DE SALUD
 Juan de Garay 2880 (S3000CRJ) Santa Fe
 TELEFAX: 0342 – 4572359, 4572369, 4571933, 4573930



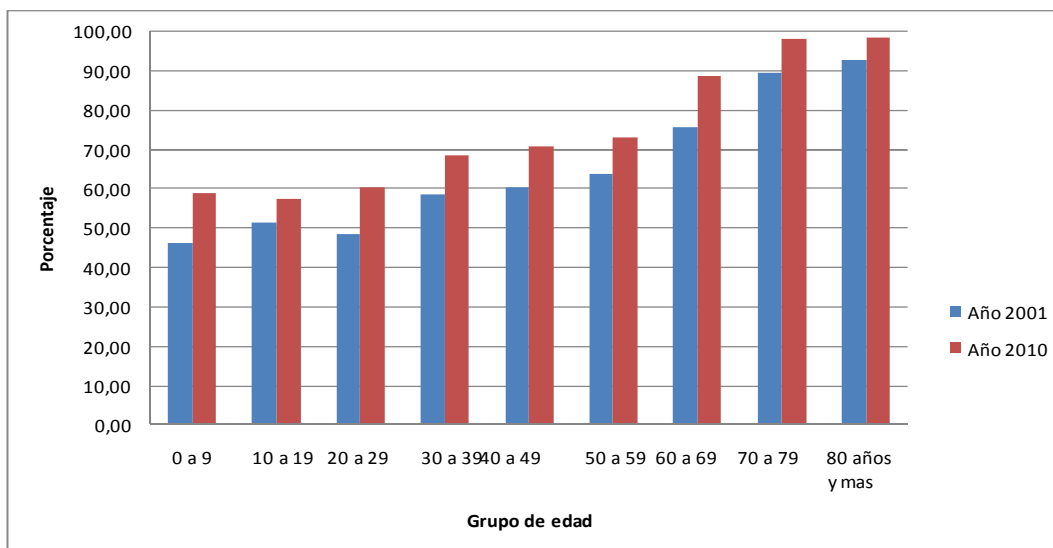
Gobierno de Santa Fe



**SANTA FE
 AVANZA**

www.santafe.gov.ar

Gráfico 5: Porcentaje población con seguro de salud (voluntario y/u obligatorio), según grupo etario. Provincia de Santa Fe. Años 2001 – 2010.



Fuente: INDEC. Censo Nacional de Población, Hogares y Viviendas 2001 y 2010

+info: MINISTERIO DE SALUD
 Juan de Garay 2880 (S3000CRJ) Santa Fe
 TELEFAX: 0342 – 4572359, 4572369, 4571933, 4573930



Gobierno de Santa Fe



**SANTA FE
 AVANZA**

www.santafe.gov.ar

Población con Necesidades Básicas Insatisfechas

Tabla 5: Población en hogares con NBI (total y porcentaje) según departamento y sexo

Provincia de Santa Fe. Año 2010.

Departamento	Población en Hogares con NBI			Población total en hogares			% población total con NBI
	Varón	Mujer	Total	Varón	Mujer	Total	
Belgrano	1.429	1.377	2.806	21.731	22.813	44.544	6,30
Caseros	2.321	2.175	4.496	39.494	41.849	81.343	5,53
Castellanos	7.015	6.804	13.819	87.325	89.706	177.031	7,81
Constitución	3.718	3.582	7.300	42.150	44.120	86.270	8,46
Garay	2.279	2.089	4.368	10.511	10.305	20.816	20,98
General López	6.823	6.411	13.234	92.427	96.951	189.375	6,99
General Obligado	15.387	14.997	30.384	86.455	89.017	175.472	17,32
Iriondo	2.095	2.004	4.099	32.056	33.638	65.694	6,24
La Capital	23.232	23.181	46.413	248.340	271.653	519.993	8,93
Las Colonias	2.809	2.706	5.515	51.366	52.657	104.023	5,30
Nueve de Julio	3.149	2.895	6.044	14.961	14.741	29.702	20,35
Rosario	54.564	54.045	108.609	565.794	616.036	1.181.830	9,19
San Cristóbal	3.526	3.425	6.951	33.871	34.640	68.511	10,15
San Javier	2.749	2.614	5.363	15.415	15.393	30.808	17,41
San Jerónimo	3.922	3.746	7.668	38.906	40.315	79.221	9,68
San Justo	2.067	1.953	4.020	20.034	20.680	40.714	9,87
San Lorenzo	7.091	7.005	14.096	76.124	80.051	156.175	9,03
San Martín	1.854	1.754	3.608	31.147	32.053	63.200	5,71
Vera	5.129	5.013	10.142	25.333	25.612	50.945	19,91
Total provincial	151.159	147.776	298.935	1.533.440	1.632.230	3.165.667	9,44

Fuente: INDEC. Censo Nacional de Población, Hogares y Viviendas 2010

+info: MINISTERIO DE SALUD
 Juan de Garay 2880 (S3000CRJ) Santa Fe
 TELEFAX: 0342 - 4572359, 4572369, 4571933, 4573930



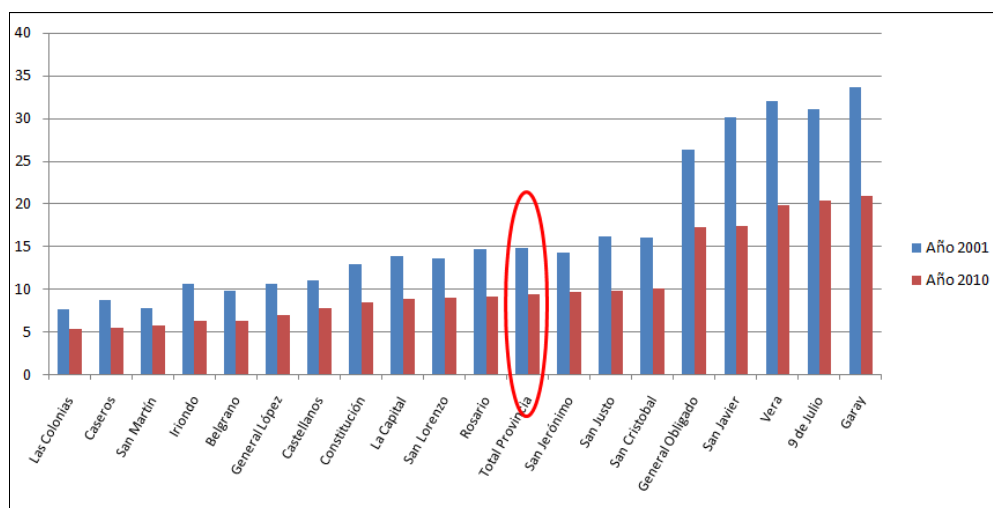
Gobierno de Santa Fe



**SANTA FE
 AVANZA**

www.santafe.gov.ar

**Gráfico 6: Población en hogares con NBI (total y porcentaje) según departamento y sexo
Provincia de Santa Fe. Años 2001 – 2010.**



Fuente: INDEC. Censo Nacional de Población, Hogares y Viviendas 2010

Estadísticas Vitales: Fecundidad, Nacimientos y Muertes en la Provincia de Santa Fe.

Fecundidad

Tabla 6: Tasa de Fecundidad General –TFG- (por cada 1.000 mujeres de 10 a 49 años), por departamento. Provincia de Santa Fe. Año 2012.

Departamento	Nacimientos	Mujeres	TFG
Belgrano	632	12704	49,75
Caseros	1031	22290	46,25
Castellanos	2709	51380	52,72
Constitución	1182	24510	48,23
Garay	290	6305	46,00

+info: MINISTERIO DE SALUD
Juan de Garay 2880 (S3000CRJ) Santa Fe
TELEFAX: 0342 – 4572359, 4572369, 4571933, 4573930



Gobierno de Santa Fe



**SANTA FE
AVANZA**

www.santafe.gov.ar

General López	2738	53069	51,59
General Obligado	3258	53956	60,38
Iriondo	989	18467	53,55
La Capital	9506	158750	59,88
Las Colonias	1395	30042	46,43
Nueve de Julio	509	8891	57,25
Rosario	21329	355239	60,04
San Cristóbal	977	19719	49,55
San Javier	509	9387	54,22
San Jerónimo	1095	22687	48,27
San Justo	626	11699	53,51
San Lorenzo	2781	46596	59,68
San Martín	938	17554	53,44
Vera	869	15315	56,74
Sin especificar	9	0	0,00
Total provincial	53372	938560	56,87

Fuente: Ministerio de Salud - Dirección Provincial de Planificación, Control de Gestión y Estadística - Dirección General de Estadística de Salud. Provincia de Santa Fe. INDEC. Censo Nacional de Población, Hogares y Viviendas 2010

+info: MINISTERIO DE SALUD
 Juan de Garay 2880 (S3000CRJ) Santa Fe
 TELEFAX: 0342 - 4572359, 4572369, 4571933, 4573930



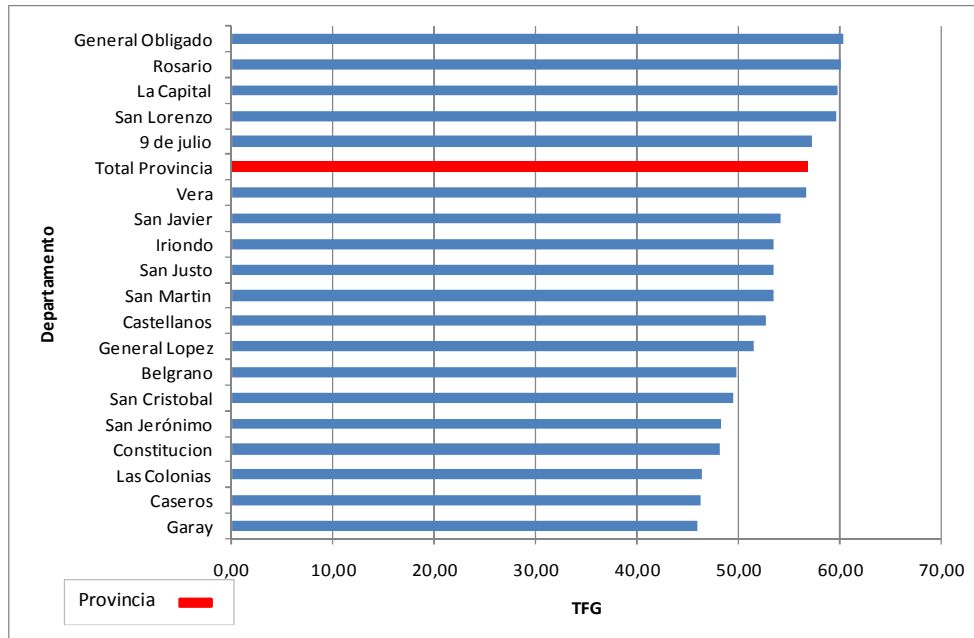
Gobierno de Santa Fe



**SANTA FE
 AVANZA**

www.santafe.gob.ar

Gráfico 7: Tasa de Fecundidad General –TFG- (por cada 1.000 mujeres de 10 a 49 años), por departamento. Provincia de Santa Fe. Año 2012.



Fuente: Ministerio de Salud - Dirección Provincial de Planificación, Control de Gestión y Estadística - Dirección General de Estadística de Salud. Provincia de Santa Fe. INDEC. Censo Nacional de Población, Hogares y Viviendas 2010

+info: MINISTERIO DE SALUD
 Juan de Garay 2880 (S3000CRJ) Santa Fe
 TELEFAX: 0342 - 4572359, 4572369, 4571933, 4573930



Gobierno de Santa Fe



**SANTA FE
 AVANZA**

www.santafe.gov.ar

Tabla 7: Tasa de Fecundidad General (por cada 1.000 mujeres de 10 a 49 años), por departamento. Provincia de Santa Fe. Años 2001, 2005, 2010 y 2012.

Departamento	Año			
	2001	2005	2010	2012
Belgrano	52,05	56,74	51,16	49,75
Caseros	43,91	48,3	49,48	46,25
Castellanos	62,9	59,71	49,55	52,72
Constitución	56,22	54,26	45,17	48,23
Garay	73,65	53,17	53,29	46,00
General López	54,95	54,72	54,08	51,59
General Obligado	78,73	62,15	42,42	60,38
Iriondo	47,61	50,51	53,72	53,55
La Capital	66,73	59,06	59,89	59,88
Las Colonias	57,7	55,32	48,6	46,43
Nueve de Julio	87,69	72,06	64,9	57,25
Rosario	50,3	52,69	57,47	60,04
San Cristóbal	64,12	61,77	54,47	49,55
San Javier	80,82	58,67	59,66	54,22
San Jerónimo	55,5	55,08	53,38	48,27
San Justo	66,07	61,19	55,99	53,51
San Lorenzo	50,08	61,36	58,1	59,68
San Martín	51,71	51,13	53,89	53,44
Vera	87,2	69,37	62,23	56,74
Total provincial	57,88	56,34	55,11	56,87

Fuente: Ministerio de Salud - Dirección Provincial de Planificación, Control de Gestión y Estadística - Dirección General de Estadística de Salud. Provincia de Santa Fe. INDEC. Censo Nacional de Población, Hogares y Viviendas 2001 y 2010.

+info: MINISTERIO DE SALUD
 Juan de Garay 2880 (S3000CRJ) Santa Fe
 TELEFAX: 0342 - 4572359, 4572369, 4571933, 4573930



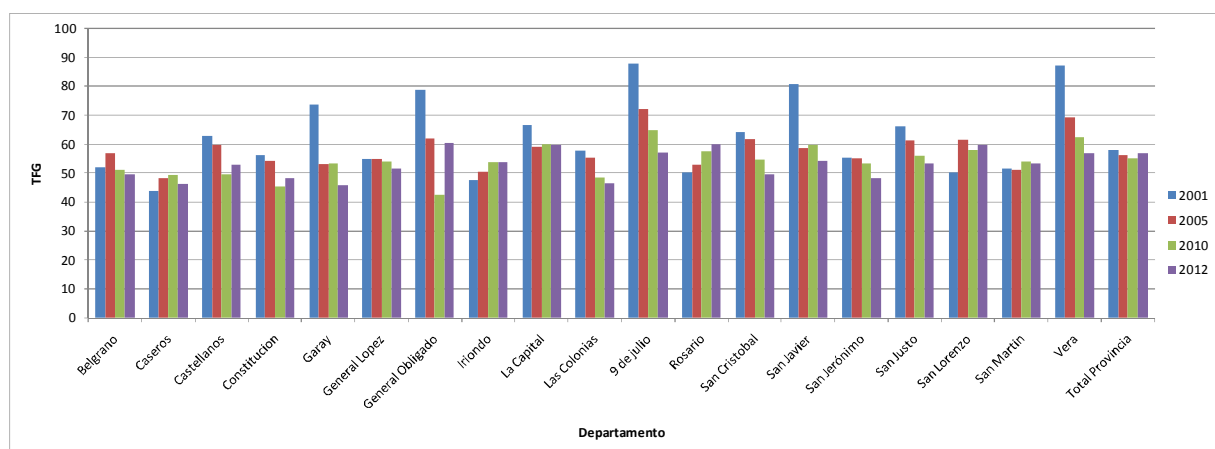
Gobierno de Santa Fe



**SANTA FE
 AVANZA**

www.santafe.gov.ar

Gráfico 8: Tasa de Fecundidad General (por cada 1.000 mujeres de 10 a 49 años), por departamento. Provincia de Santa Fe. Años 2001, 2005, 2010 y 2012.



Fuente: Ministerio de Salud - Dirección Provincial de Planificación, Control de Gestión y Estadística - Dirección General de Estadística de Salud. Provincia de Santa Fe. INDEC. Censo Nacional de Población, Hogares y Viviendas 2001 y 2010.

Tabla 8: Tasa de Fecundidad Específica –TFE- por Edad: jóvenes menores de 19 años por departamento. Provincia de Santa Fe. Año 2012.

Departamento	Edad	TFE			
		2001	2005	2010	2012
Belgrano	10 a 14	3,35	1,75	0,56	2,26
	15 a 19	56,42	62,02	69,95	52,46
Caseros	10 a 14	2,59	2,36	2,95	2,95
	15 a 19	42,61	41,82	49,51	50,18
Castellanos	10 a 14	3,23	1,93	1,89	2,16
	15 a 19	77,98	73,12	59,19	60,25
Constitución	10 a 14	1,74	2,75	1,48	2,66
	15 a 19	58,32	60,35	54,19	56,24
Garay	10 a 14	1,9	3,86	4,27	5,13
	15 a 19	81,33	69,99	76,92	58,77
General López	10 a 14	1,41	2,97	3,06	2,53
	15 a 19	61,48	62,74	60,23	56,40
General Obligado	10 a 14	4,32	4,23	3,82	5,51
	15 a 19	110,27	82,61	78,58	79,83
Iriondo	10 a 14	0	0,4	2	1,60
	15 a 19	48,28	44,63	57,1	58,62

+info: MINISTERIO DE SALUD
 Juan de Garay 2880 (S3000CRJ) Santa Fe
 TELEFAX: 0342 – 4572359, 4572369, 4571933, 4573930



Gobierno de Santa Fe



**SANTA FE
 AVANZA**

www.santafe.gov.ar

La Capital	10 a 14	2,83	2,68	2,82	22,38
	15 a 19	80,32	71,5	70,01	607,92
Las Colonias	10 a 14	0,95	2,69	1,22	1,95
	15 a 19	54,98	59,97	59,34	49,77
Nueve de Julio	10 a 14	6,91	3,95	4,31	2,46
	15 a 19	125,48	115,44	102,78	70,83
Rosario	10 a 14	2,72	2,06	2,98	2,75
	15 a 19	53,1	57,99	63,62	62,40
San Cristóbal	10 a 14	4,09	2,98	2,23	2,23
	15 a 19	79,67	83,17	80,99	70,10
San Javier	10 a 14	5,32	5,45	4,62	2,89
	15 a 19	119,94	91,98	90,48	79,76
San Jerónimo	10 a 14	3,6	3,45	3,29	2,99
	15 a 19	66,48	63,02	69,22	49,65
San Justo	10 a 14	3,63	3,25	2,7	1,62
	15 a 19	87	71,31	76,66	66,59
San Lorenzo	10 a 14	1,07	2,69	2,91	2,43
	15 a 19	51,34	66,99	64,57	61,76
San Martín	10 a 14	2,36	3,28	2,45	1,22
	15 a 19	57,2	56,05	65,6	56,80
Vera	10 a 14	7,59	5,64	5,48	5,11
	15 a 19	121,86	114,15	95,69	83,59
Total	10 a 14	2,83	2,64	2,89	3,32
	15 a 19	67,16	65,64	66,81	75,04

Fuente: Ministerio de Salud - Dirección Provincial de Planificación, Control de Gestión y Estadística - Dirección General de Estadística de Salud. Provincia de Santa Fe.

+info: MINISTERIO DE SALUD
 Juan de Garay 2880 (S3000CRJ) Santa Fe
 TELEFAX: 0342 - 4572359, 4572369, 4571933, 4573930



Gobierno de Santa Fe



**SANTA FE
 AVANZA**

www.santafe.gov.ar

Nacimientos en la Provincia

Tabla9: Nacidos vivos según edad de la madre por departamento (valor absoluto y porcentaje).
Provincia de Santa Fe. Año 2012.

DEPARTAMENTO	DE 10A 14		DE 15A 19		DE 20A 29		DE 30A 39		DE 40A 49		OTRAS*		Total
	Totales	%	Totales	%	Totales	%	Totales	%	Totales	%	Totales	%	
Belgrano	4	0,6	96	15,2	286	45,3	231	36,6	15	2,4	0	0	652
Caseros	8	0,8	150	14,5	439	42,6	409	39,7	25	2,4	0	0	1031
Castellanos	16	0,6	451	16,6	1306	48,2	882	32,6	53	2,0	1	0,04	2709
Constitución	9	0,8	192	16,2	545	46,1	404	34,2	32	2,7	0	0	1182
Garay	6	2,1	68	23,4	138	47,6	72	24,8	6	2,1	0	0	290
General Lopez	19	0,7	427	15,6	1299	47,2	920	33,6	79	2,9	0	0	2738
General Obligado	49	1,5	706	21,7	1565	48,0	875	26,9	63	1,9	0	0	3258
Iriondo	4	0,4	154	15,6	454	45,9	354	35,8	23	2,3	0	0	989
La Capital	56	0,6	1997	16,8	4354	45,8	3254	34,2	244	2,6	1	0,01	9506
Las Colonias	8	0,6	208	14,9	636	45,6	515	36,9	27	1,9	1	0,07	1395
9 de julio	4	0,8	102	20,0	246	48,3	141	27,7	16	3,1	0	0	509
Rosario	116	0,5	3033	14,2	9532	44,7	7997	37,5	640	3,0	11	0,05	21329
San Cristóbal	7	0,7	219	22,4	470	48,1	265	27,1	16	1,6	0	0	977
San Javier	5	1,0	134	26,3	224	44,0	135	26,5	11	2,2	0	0	509
San Jerónimo	10	0,9	170	15,5	520	47,5	371	33,9	23	2,1	1	0,09	1095
San Justo	3	0,5	119	19,0	325	51,9	167	26,7	12	1,9	0	0	626
San Lorenzo	15	0,5	417	15,0	1299	46,5	990	35,6	66	2,4	0	0	2781
San Martín	3	0,3	142	15,1	452	48,2	320	34,1	21	2,2	0	0	958
Vera	14	1,6	221	25,4	409	47,1	208	23,9	17	2,0	0	0	869
Sin Especificar	0	0,0	0	0,0	3	33,3	5	55,6	0	0,0	1	11,11	9
Total Provincia	386	0,7	8606	16,1	24490	45,9	18515	34,7	1389	2,6	16	0,03	53372

Fuente: Ministerio de Salud - Dirección Provincial de Planificación, Control de Gestión y Estadística - Dirección General de Estadística de Salud. Provincia de Santa Fe.

*Menores de 10 años y mayores de 49.

+info: MINISTERIO DE SALUD

Juan de Garay 2880 (S3000CRJ) Santa Fe

TELEFAX: 0342 - 4572359, 4572369, 4571933, 4573930



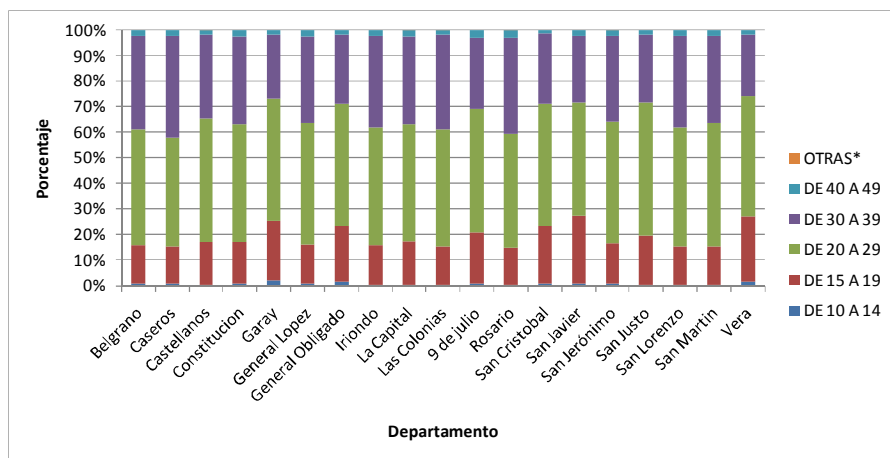
Gobierno de Santa Fe



**SANTA FE
AVANZA**

www.santafe.gov.ar

Gráfico 9: Nacidos vivos según edad de la madre por departamento (valor absoluto y porcentaje). Provincia de Santa Fe. Año 2012.



Fuente: Ministerio de Salud - Dirección Provincial de Planificación, Control de Gestión y Estadística - Dirección General de Estadística de Salud. Provincia de Santa Fe.

Tabla 10: Nacidos vivos de madres adolescentes de 10 a 19 por departamento. Valor absoluto y porcentaje. Provincia de Santa Fe. Año 2012.

Departamento	Edad: 10 a 19	
	Totales	%
San Javier	139	27,3
Vera	235	27,0
Garay	74	25,5
General Obligado	755	23,2
San Cristóbal	226	23,1
Nueve de Julio	106	20,8
San Justo	122	19,5
La Capital	1653	17,4
Castellanos	467	17,2
Constitución	201	17,0
San Jerónimo	180	16,4
General López	446	16,3
Iriondo	158	16,0
Belgrano	100	15,8

+info: MINISTERIO DE SALUD
 Juan de Garay 2880 (S3000CRJ) Santa Fe
 TELEFAX: 0342 - 4572359, 4572369, 4571933, 4573930



Gobierno de Santa Fe



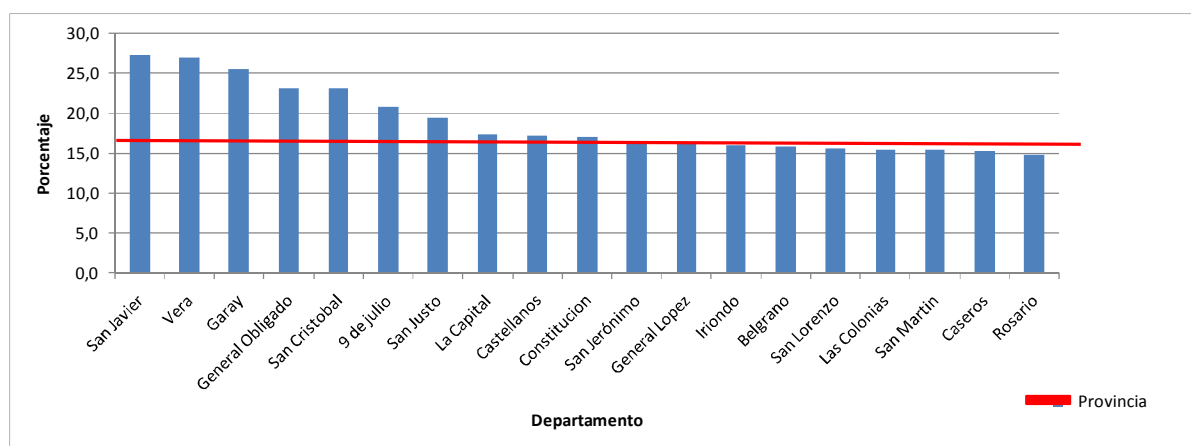
**SANTA FE
 AVANZA**

www.santafe.gov.ar

San Lorenzo	432	15,5
Las Colonias	216	15,5
San Martín	145	15,5
Caseros	158	15,3
Rosario	3149	14,8
Sin especificar	0	0
Total provincial	9035	16,8

Fuente: Ministerio de Salud - Dirección Provincial de Planificación, Control de Gestión y Estadística - Dirección General de Estadística de Salud. Provincia de Santa Fe.

Gráfico 10: Nacidos vivos de madres adolescentes de 10 a 19 por departamento. Valor absoluto y porcentaje. Provincia de Santa Fe. Año 2012.



Fuente: Ministerio de Salud - Dirección Provincial de Planificación, Control de Gestión y Estadística - Dirección General de Estadística de Salud. Provincia de Santa Fe.

+info: MINISTERIO DE SALUD
 Juan de Garay 2880 (S3000CRJ) Santa Fe
 TELEFAX: 0342 – 4572359, 4572369, 4571933, 4573930



Gobierno de Santa Fe



**SANTA FE
 AVANZA**

www.santafe.gov.ar

**Tabla 11: Nacidos vivos según lugar de ocurrencia por departamento.
Valor absoluto y porcentaje. Provincia de Santa Fe. Año 2012.**

DEPARTAMENTO	Establecimiento público		Establecimiento Privado		Vivienda		Otro lugar		Total
	Total	%	Total	%	Total	%	Total	%	
Belgrano	307	48,6	324	51,3	1	0,1582278	0	0	632
Caseros	398	38,6	631	61,2	1	0,1	1	0,1	1031
Castellanos	1022	37,7	1684	62,2	2	0,1	1	0,0	2709
Constitucion	460	38,9	720	60,9	2	0,2	0	0,0	1182
Garay	209	72,1	80	27,6	0	0,0	1	0,3	290
General Lopez	1149	42,0	1583	57,8	5	0,2	1	0,0	2738
General Obligado	2149	66,0	1100	33,8	5	0,2	4	0,1	3258
Iriondo	410	41,5	576	58,2	1	0,1	2	0,2	989
La Capital	4945	52,0	4530	47,7	29	0,3	2	0,0	9506
Las Colonias	426	30,5	966	69,2	1	0,1	2	0,1	1395
9 de julio	365	71,7	144	28,3	0	0,0	0	0,0	509
Rosario	9375	44,0	11788	55,3	72	0,3	94	0,4	21329
San Cristobal	562	57,5	412	42,2	1	0,1	2	0,2	977
San Javier	400	78,6	107	21,0	1	0,2	1	0,2	509
San Jerónimo	488	44,6	601	54,9	1	0,1	5	0,5	1095
San Justo	335	53,5	290	46,3	1	0,2	0	0,0	626
San Lorenzo	1075	38,7	1680	60,4	4	0,1	22	0,8	2781
San Martin	531	56,6	404	43,1	3	0,3	0	0,0	938
Vera	572	65,8	294	33,8	1	0,1	2	0,2	869
Sin Epecificar	3	33,3	6	66,7	0	0,0	0	0,0	9
Total Provincia	25181	47,2	27920	52,3	131	0,2	140	0,3	53372

Fuente: Ministerio de Salud - Dirección Provincial de Planificación, Control de Gestión y Estadística - Dirección General de Estadística de Salud. Provincia de Santa Fe.

+info: MINISTERIO DE SALUD

Juan de Garay 2880 (S3000CRJ) Santa Fe

TELEFAX: 0342 - 4572359, 4572369, 4571933, 4573930



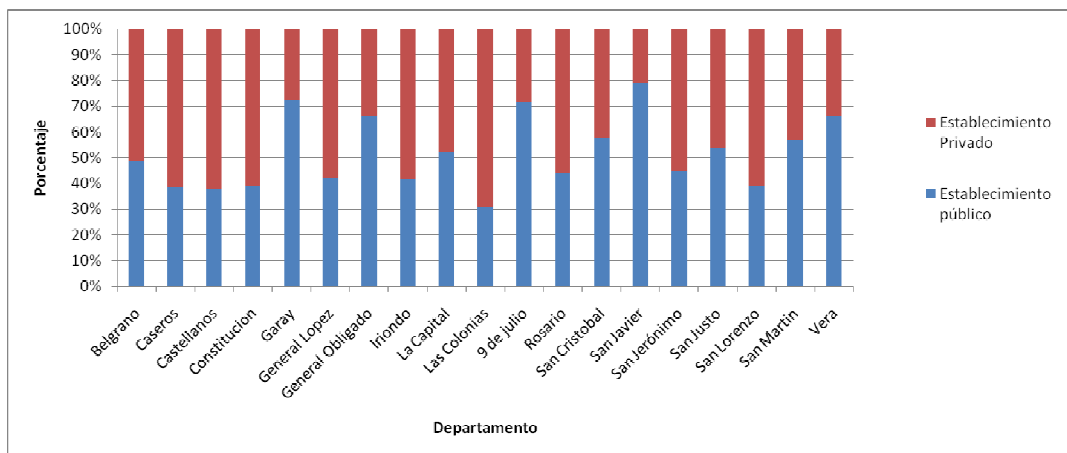
Gobierno de Santa Fe



**SANTA FE
AVANZA**

www.santafe.gov.ar

Gráfico 11: Porcentaje de nacidos vivos en establecimientos públicos y privados por departamento. Provincia de Santa Fe. Año 2012



Fuente: Ministerio de Salud - Dirección Provincial de Planificación, Control de Gestión y Estadística - Dirección General de Estadística de Salud. Provincia de Santa Fe.

Muertes Generales

Tabla 12: Tasa de Mortalidad General (x 10.000 Hab.) por departamento. Provincia de Santa Fe. Años 2010, 2011 Y 2012

Departamento	Año 2010	Año 2011	Año 2012
Belgrano	96,90	90,43	90,43
Caseros	112,84	108,21	94,80
Castellanos	77,49	78,95	76,31
Constitución	94,76	88,18	92,10
Garay	69,89	67,98	69,89
General López	97,22	99,36	97,53

+info: MINISTERIO DE SALUD
 Juan de Garay 2880 (S3000CRJ) Santa Fe
 TELEFAX: 0342 - 4572359, 4572369, 4571933, 4573930



Gobierno de Santa Fe



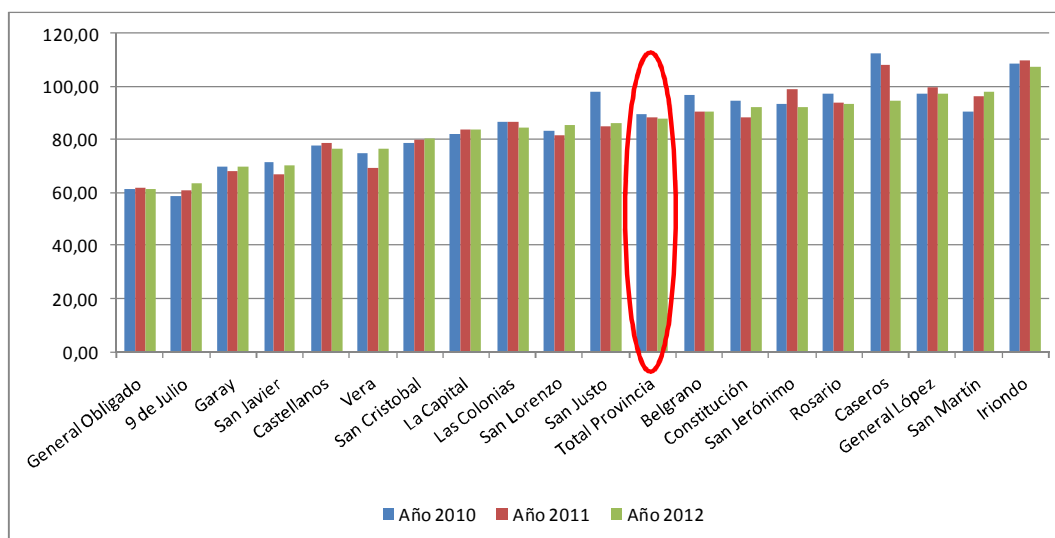
**SANTA FE
 AVANZA**

www.santafe.gov.ar

General Obligado	61,11	62,18	61,50
Iriondo	108,89	109,49	107,69
La Capital	82,46	83,74	84,12
Las Colonias	86,71	86,52	84,33
Nueve de Julio	58,66	60,67	63,69
Rosario	97,39	94,17	93,28
San Cristóbal	78,98	80,00	80,58
San Javier	71,71	66,86	70,42
San Jerónimo	93,52	98,84	92,28
San Justo	97,79	85,08	86,06
San Lorenzo	83,10	81,77	85,58
San Martín	90,85	96,17	98,21
Vera	74,96	69,33	76,32
Total provincial	89,55	88,34	87,71

Fuente: Ministerio de Salud - Dirección Provincial de Planificación, Control de Gestión y Estadística - Dirección General de Estadística de Salud. Provincia de Santa Fe.

Gráfico 12: Tasas de Mortalidad General ($\times 10.000$ Hab) por departamento con orden creciente de tasa 2012. Provincia de Santa Fe. Años 2010, 2011 y 2012.



Fuente: Ministerio de Salud - Dirección Provincial de Planificación, Control de Gestión y Estadística - Dirección General de Estadística de Salud. Provincia de Santa Fe.

+info: MINISTERIO DE SALUD
 Juan de Garay 2880 (S3000CRJ) Santa Fe
 TELEFAX: 0342 - 4572359, 4572369, 4571933, 4573930



Gobierno de Santa Fe



**SANTA FE
 AVANZA**

www.santafe.gov.ar

Tabla 13: Distribución de cinco primeras causas de muerte. Tasas por 10.000 habitantes. Provincia de Santa Fe. Año 2012.

Provincia de Santa Fe	Causas	Defunciones	Tasa	Población Total
	Cardiovasculares	7.506	23,50	3.194.537
	Tumores	5.847	18,30	
	Respiratorias	3.118	9,76	
	Externas	2.036	6,37	
	Diabetes	646	2,02	

Fuente: Ministerio de Salud - Dirección Provincial de Planificación, Control de Gestión y Estadística - Dirección General de Estadística de Salud. Provincia de Santa Fe.

Tabla 14: Distribución de cinco primeras causas de muerte según departamento Nodo Rafaela. Tasas por 10.000 habitantes. Año 2012.

Departamento	Causas	Defunciones	Tasa	Población
Nueve de Julio	Tumores	39	13,07	29832
	Cardiovasculares	37	12,40	
	Externas	22	7,37	
	Respiratorias	12	4,02	
	Diabetes	7	2,35	
Castellanos	Cardiovasculares	458	25,72	178092
	Tumores	296	16,62	
	Respiratorias	128	7,19	
	Externas	97	5,45	
	Diabetes	30	1,68	
San Cristóbal	Cardiovasculares	171	24,83	68878
	Tumores	120	17,42	
	Respiratorias	51	7,40	
	Externas	44	6,39	
	Diabetes	13	1,89	

Fuente: Ministerio de Salud - Dirección Provincial de Planificación, Control de Gestión y Estadística - Dirección General de Estadística de Salud. Provincia de Santa Fe.

+info: MINISTERIO DE SALUD
 Juan de Garay 2880 (S3000CRJ) Santa Fe
 TELEFAX: 0342 - 4572359, 4572369, 4571933, 4573930



Gobierno de Santa Fe



**SANTA FE
 AVANZA**

www.santafe.gov.ar

Tabla 15: Distribución de cinco primeras causas de muerte según departamento Nodo Reconquista. Tasas por 10.000 habitantes. Año 2012.

Departamento	Causas	Defunciones	Tasa	Población
Gral. Obligado	Cardiovasculares	320	18,14	176410
	Tumores	210	11,90	
	Externas	96	5,44	
	Respiratorias	96	5,44	
	Diabetes	32	1,81	
Vera	Cardiovasculares	117	22,72	51494
	Tumores	76	14,76	
	Respiratorias	31	6,02	
	Externas	30	5,83	
	Diabetes	8	1,55	

Fuente: Ministerio de Salud - Dirección Provincial de Planificación, Control de Gestión y Estadística - Dirección General de Estadística de Salud. Provincia de Santa Fe.

+info: MINISTERIO DE SALUD
 Juan de Garay 2880 (S3000CRJ) Santa Fe
 TELEFAX: 0342 – 4572359, 4572369, 4571933, 4573930



Gobierno de Santa Fe



**SANTA FE
 AVANZA**

www.santafe.gov.ar

Tabla 16: Distribución de cinco primeras causas de muerte según departamento Nodo Santa Fe. Tasas por 10.000 habitantes. Año 2012.

Departamento	Causas	Defunciones	Tasa	Población
Garay	Cardiovasculares	44	21,06	20890
	Tumores	17	8,14	
	Externas	17	8,14	
	Respiratorias	12	5,74	
	Diabetes	6	2,87	
La Capital	Cardiovasculares	945	18,00	525093
	Tumores	854	16,26	
	Respiratorias	536	10,21	
	Externas	370	7,05	
	Diabetes	75	1,43	
Las Colonias	Cardiovasculares	278	26,49	104946
	Tumores	226	21,53	
	Respiratorias	70	6,67	
	Externas	61	5,81	
	Diabetes	17	1,62	
San Javier	Cardiovasculares	65	21,00	30959
	Tumores	50	16,15	
	Respiratorias	18	5,81	
	Externas	17	5,49	
	Diabetes	4	1,29	
San Jerónimo	Cardiovasculares	252	31,17	80840
	Tumores	153	18,93	
	Respiratorias	71	8,78	
	Externas	55	6,80	
	Diabetes	19	2,35	

+info: MINISTERIO DE SALUD
 Juan de Garay 2880 (S3000CRJ) Santa Fe
 TELEFAX: 0342 - 4572359, 4572369, 4571933, 4573930



Gobierno de Santa Fe



**SANTA FE
 AVANZA**

www.santafe.gov.ar

San Justo	Cardiovasculares	129	31,54	40904
	Tumores	83	20,29	
	Respiratorias	33	8,07	
	Externas	20	4,89	
	Diabetes	13	3,18	

Fuente: Ministerio de Salud - Dirección Provincial de Planificación, Control de Gestión y Estadística - Dirección General de Estadística de Salud. Provincia de Santa Fe.

Tabla 17: Distribución de cinco primeras causas de muerte según departamento Nodo Rosario. Tasas por 10.000 habitantes. Año 2012.

Departamento	Causas	Defunciones	Tasa	Población
Belgrano	Cardiovasculares	112	25,01	44788
	Tumores	87	19,42	
	Respiratorias	35	7,81	
	Externas	31	6,92	
	Diabetes	17	3,80	
Caseros	Cardiovasculares	218	26,56	82066
	Tumores	187	22,79	
	Respiratorias	111	13,53	
	Externas	33	4,02	
	Diabetes	21	2,56	
Iriondo	Cardiovasculares	233	34,95	66675
	Tumores	142	21,30	
	Respiratorias	82	12,30	
	Externas	59	8,85	
	Diabetes	22	3,30	
Rosario	Cardiovasculares	2720	22,79	1193703
	Tumores	2334	19,55	
	Respiratorias	1343	11,25	
	Externas	770	6,45	
	Diabetes	246	2,06	

+info: MINISTERIO DE SALUD
 Juan de Garay 2880 (S3000CRJ) Santa Fe
 TELEFAX: 0342 - 4572359, 4572369, 4571933, 4573930



Gobierno de Santa Fe



**SANTA FE
 AVANZA**

www.santafe.gov.ar

San Lorenzo	Cardiovasculares	416	26,47	157157
	Tumores	283	18,01	
	Respiratorias	163	10,37	
	Externas	103	6,55	
	Diabetes	37	2,35	
San Martín	Cardiovasculares	206	32,27	63842
	Tumores	140	21,93	
	Respiratorias	51	7,99	
	Externas	41	6,42	
	Diabetes	14	2,19	
Constitución	Cardiovasculares	286	32,97	86750
	Tumores	185	21,33	
	Respiratorias	67	7,72	
	Externas	46	5,30	
	Diabetes	23	2,65	

Fuente: Ministerio de Salud - Dirección Provincial de Planificación, Control de Gestión y Estadística - Dirección General de Estadística de Salud. Provincia de Santa Fe.

Tabla 18: Distribución de cinco primeras causas de muerte según departamento Nodo Venado Tuerto. Tasas por 10.000 habitantes. Año 2012.

Departamento	Causas	Defunciones	Tasa	Población
General López	Cardiovasculares	499	26,10	191.218
	Tumores	365	19,09	
	Respiratorias	208	10,88	
	Externas	124	6,48	
	Diabetes	42	2,20	

Fuente: Ministerio de Salud - Dirección Provincial de Planificación, Control de Gestión y Estadística - Dirección General de Estadística de Salud. Provincia de Santa Fe.

+info: MINISTERIO DE SALUD
 Juan de Garay 2880 (S3000CRJ) Santa Fe
 TELEFAX: 0342 – 4572359, 4572369, 4571933, 4573930



Gobierno de Santa Fe



**SANTA FE
 AVANZA**

www.santafe.gov.ar

Muertes por causas externas

Tabla 19: Mortalidad por causas externas por departamento. Tasas x 10.000 habitantes. Provincia de Santa Fe. Comparación año 2008 y año 2012.

Departamento	Accidentes		Suicidios		Agresiones	
	Año 2008	Año 2012	Año 2008	Año 2012	Año 2008	Año 2012
Belgrano	3,58	1,79	1,43	1,34	0,24	0
Caseros	1,61	1,34	0,74	0,37	0,12	0,12
Castellanos	1,87	1,68	1,27	1,68	0,42	0,39
Constitución	0,60	1,50	0,71	0,12	0,24	0
Garay	0,50	3,35	2,50	1,91	0,00	0
General López	2,06	2,93	1,52	1,15	0,49	0,21
General Obligado	2,15	2,32	1,79	1,13	0,36	0,06
Iriondo	2,27	3,75	0,30	0,90	0,30	0
La Capital	1,36	1,79	0,51	0,82	0,81	1,30
Las Colonias	2,48	2,00	0,62	1,52	0,00	0,10
Nueve de Julio	3,16	1,68	1,75	1,68	1,05	0
Rosario	0,94	1,17	0,33	0,20	0,30	0,33
San Cristóbal	1,67	2,90	1,82	1,31	0,00	0,15
San Javier	2,32	2,91	3,98	0,65	1,33	0,65
San Jerónimo	1,67	2,60	1,03	0,62	0,26	0,49
San Justo	2,95	1,71	1,72	0,98	1,48	0,24
San Lorenzo	1,18	2,29	0,55	0,32	0,35	0
San Martín	0,81	2,04	1,13	1,25	0,65	0,63
Vera	1,35	2,52	1,94	0,58	1,16	0
Total provincial	1,39	1,78	0,77	0,68	0,42	0,42

Fuente: Ministerio de Salud - Dirección Provincial de Planificación, Control de Gestión y Estadística - Dirección General de Estadística de Salud. Provincia de Santa Fe.

+info: MINISTERIO DE SALUD
 Juan de Garay 2880 (S3000CRJ) Santa Fe
 TELEFAX: 0342 - 4572359, 4572369, 4571933, 4573930



Gobierno de Santa Fe

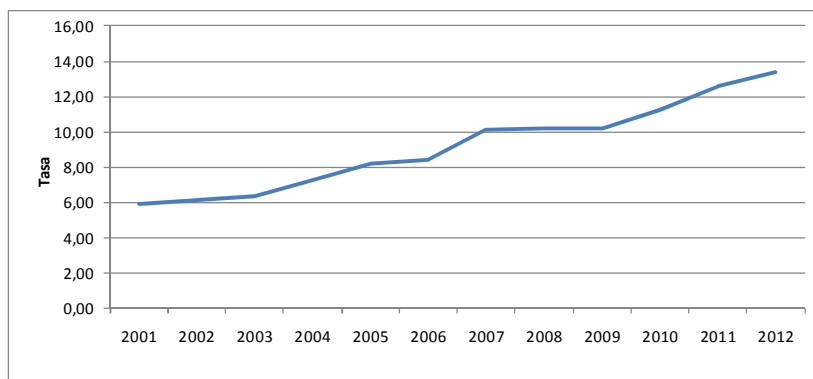


**SANTA FE
 AVANZA**

www.santafe.gov.ar

Calidad del certificado de defunción

Gráfico 13: Mortalidad por causas mal definidas. Tasa x 10.000 habitantes. Provincia de Santa Fe. Fe. Periodo 2001-2012



Fuente: Ministerio de Salud - Dirección Provincial de Planificación, Control de Gestión y Estadística - Dirección General de Estadística de Salud. Provincia de Santa Fe.

Variación entre causas de muertes No Transmisibles y Transmisibles

Tabla 20: Variación entre causas de muertes No Transmisibles y Transmisibles. Año 2012

Departamento	Población 2012	No Transmisibles (NT)**		Transmisibles (T)*		Coeficiente Tasas NT/T
		Número	Tasa	Número	Tasa	
Belgrano	44.328	218	49,18	34	7,67	6,41
Caseros	84.208	440	52,25	77	9,14	5,71
Castellanos	183.656	812	44,21	88	4,79	9,23
Constitución	87.529	511	58,38	38	4,34	13,45
Garay	22.928	68	29,66	10	4,36	6,80
General López	194.666	952	48,90	146	7,50	6,52
General Obligado	184.654	576	31,19	89	4,82	6,47
Iriondo	68.655	407	59,28	69	10,05	5,90
La Capital	556.458	1940	34,86	486	8,73	3,99
Las Colonias	105.051	530	50,45	58	5,52	9,14
Nueve de Julio	29.469	84	28,50	19	6,45	4,42
Rosario	1.259.796	5458	43,32	1066	8,46	5,12
San Cristóbal	68.123	310	45,51	37	5,43	8,38
San Javier	33.080	124	37,48	19	5,74	6,53

+info: MINISTERIO DE SALUD
 Juan de Garay 2880 (S3000CRJ) Santa Fe
 TELEFAX: 0342 - 4572359, 4572369, 4571933, 4573930



Gobierno de Santa Fe



**SANTA FE
 AVANZA**

www.santafe.gov.ar

San Jerónimo	84.248	440	52,23	64	7,60	6,88
San Justo	43.592	232	53,22	25	5,73	9,28
San Lorenzo	155.440	753	48,44	126	8,11	5,98
San Martín	65.377	365	55,83	45	6,88	8,11
Vera	55.242	204	36,93	33	5,97	6,18
Total provincial	3.326.500	14424	43,36	2529	7,60	5,70

Fuente: INDEC. Censo Nacional de Población, Hogares y Viviendas 2010 Ministerio de Salud - Dirección Provincial de Planificación, Control de Gestión y Estadística - Dirección General de Estadística de Salud. Provincia de Santa Fe.

*Transmisibles: incluye enfermedades infecciosas y parasitarias - infecciones respiratorias agudas - meningitis

*No Transmisibles: incluye enfermedades del sistema cardiovascular - tumores - enfermedades crónicas de las vías respiratorias inferiores - diabetes

Tabla 21: Comparación coeficiente de tasas de causas de muertes NT/T. Año 2008-2012

Departamento	Año 2008	Año 2012
Nueve de Julio	10,25	4,42
Belgrano	10,48	6,41
Caseros	13,67	5,71
Castellanos	9,05	9,23
Constitución	10,04	13,45
Garay	9,25	6,80
Gral. López	9,51	6,52
Gral. Obligado	9,22	6,47
Iriondo	7,20	5,90
La Capital	5,60	3,99
Las Colonias	13,50	9,14
Rosario	6,84	5,12
San Cristóbal	12,37	8,38
San Javier	8,81	6,53
San Jerónimo	9,27	6,88
San Justo	12,42	9,28
San Lorenzo	9,94	5,98
San Martín	11,44	8,11
Vera	12,39	6,18

Fuente: INDEC. Censo Nacional de Población, Hogares y Viviendas 2010 Ministerio de Salud - Dirección Provincial de Planificación, Control de Gestión y Estadística - Dirección General de Estadística de Salud. Provincia de Santa Fe.

+info: MINISTERIO DE SALUD

Juan de Garay 2880 (S3000CRJ) Santa Fe

TELEFAX: 0342 - 4572359, 4572369, 4571933, 4573930



Gobierno de Santa Fe



**SANTA FE
AVANZA**

www.santafe.gov.ar

Mortalidad Infantil

Tabla 22: Tasas de Mortalidad Infantil según departamento de residencia (por 1.000 n.v.)
Provincia de Santa Fe. Año 2012.

Departamento	Defunciones	Nacidos vivos	TMI
Belgrano	5	632	7,9
Caseros	5	1031	4,8
Castellanos	28	2709	10,3
Constitución	12	1182	10,2
Garay	2	290	6,9
General López	38	2738	13,9
General Obligado	34	3258	10,4
Iriondo	9	989	9,1
La Capital	91	9506	9,6
Las Colonias	10	1395	7,2
Nueve de Julio	5	509	9,8
Rosario	206	21329	9,7
San Cristóbal	9	977	9,2
San Javier	5	509	9,8
San Jerónimo	13	1095	11,9
San Justo	5	626	8,0
San Lorenzo	18	2781	6,5
San Martín	14	938	14,9
Vera	11	869	12,7
Sin especificar	9	9	-
Total provincial	529	53372	9,9

Fuente: Ministerio de Salud - Dirección Provincial de Planificación, Control de Gestión y Estadística - Dirección General de Estadística de Salud. Provincia de Santa Fe.

+info: MINISTERIO DE SALUD
Juan de Garay 2880 (S3000CRJ) Santa Fe
TELEFAX: 0342 - 4572359, 4572369, 4571933, 4573930



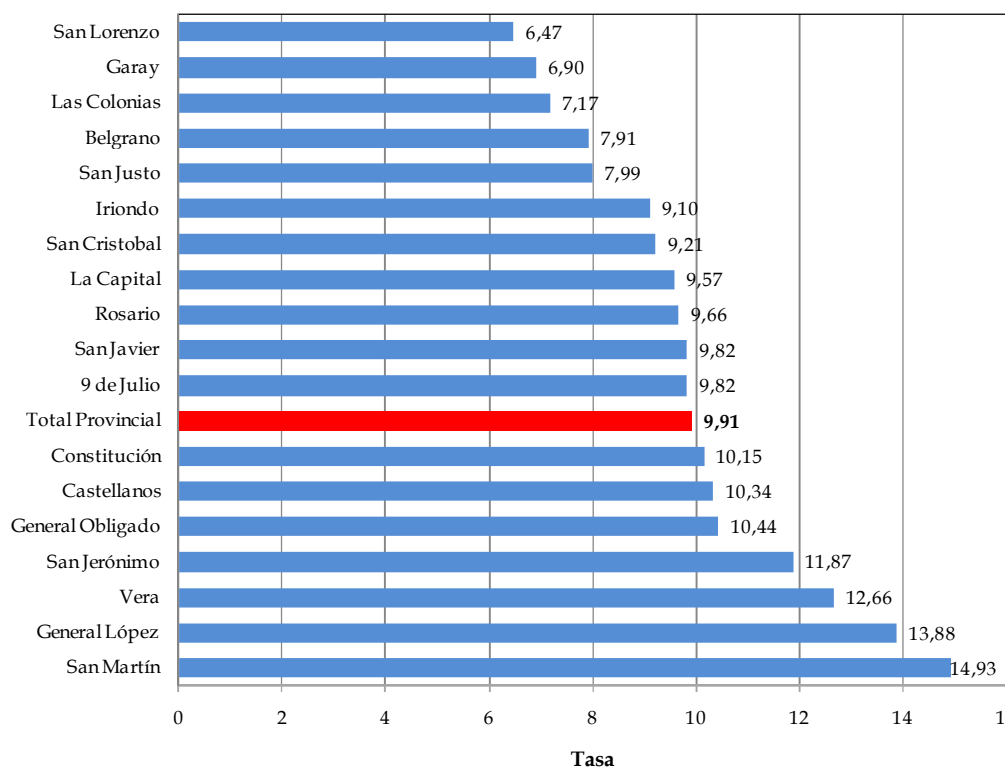
Gobierno de Santa Fe



**SANTA FE
AVANZA**

www.santafe.gov.ar

**Gráfico 14: Tasas de Mortalidad infantil según departamento de residencia (por 1000 n.v.)
Provincia de Santa Fe. Año 2012.**



Fuente: Ministerio de Salud - Dirección Provincial de Planificación, Control de Gestión y Estadística - Dirección General de Estadística de Salud. Provincia de Santa Fe

+info: MINISTERIO DE SALUD
 Juan de Garay 2880 (S3000CRJ) Santa Fe
 TELEFAX: 0342 - 4572359, 4572369, 4571933, 4573930



Gobierno de Santa Fe



**SANTA FE
AVANZA**

www.santafe.gov.ar

**Tabla 23: Tasas de Mortalidad neonatal según departamento de residencia (por 1.000 n.v.)
Provincia de Santa Fe. Año 2012.**

Departamento	Defunciones neonatales	Nacidos vivos	TMN
Belgrano	4	632	6,3
Caseros	3	1031	2,9
Castellanos	18	2709	6,6
Constitución	8	1182	6,8
Garay	2	290	6,9
General López	18	2738	6,6
General Obligado	26	3258	8,0
Iriondo	7	989	7,1
La Capital	59	9506	6,2
Las Colonias	7	1395	5,0
Nueve de Julio	4	509	7,9
Rosario	168	21329	7,9
San Cristóbal	8	977	8,2
San Javier	4	509	7,9
San Jerónimo	9	1095	8,2
San Justo	4	626	6,4
San Lorenzo	12	2781	4,3
San Martín	10	938	10,7
Vera	7	869	8,1
Sin especificar	5	9	0
Total provincial	383	53372	7,2

Fuente: Ministerio de Salud - Dirección Provincial de Planificación, Control de Gestión y Estadística - Dirección General de Estadística de Salud. Provincia de Santa Fe.

+info: MINISTERIO DE SALUD
Juan de Garay 2880 (S3000CRJ) Santa Fe
TELEFAX: 0342 - 4572359, 4572369, 4571933, 4573930



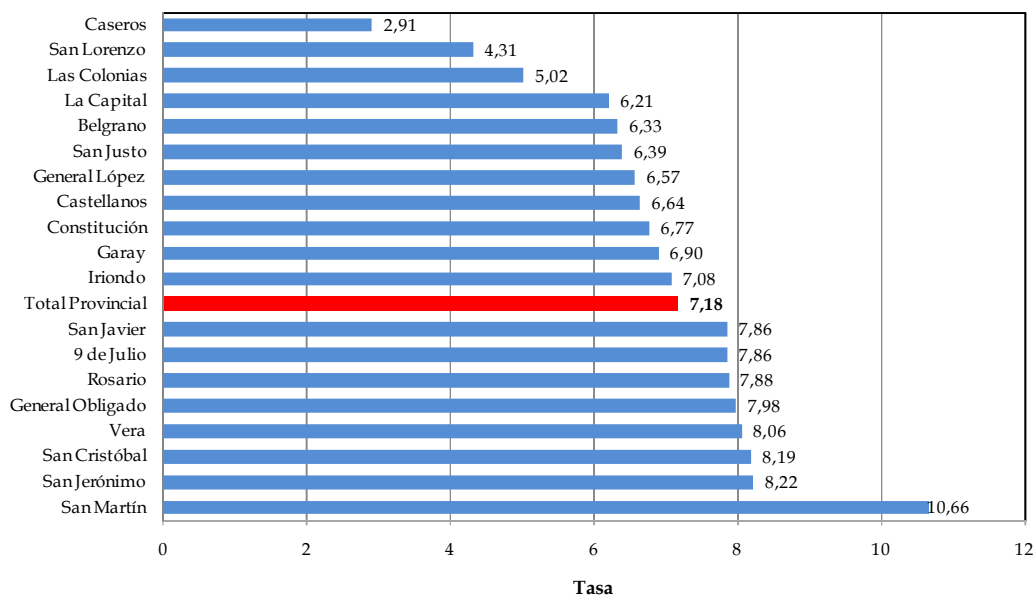
Gobierno de Santa Fe



**SANTA FE
AVANZA**

www.santafe.gov.ar

**Gráfico 15: Tasas de Mortalidad neonatal según departamento de residencia (por 1000 n.v.)
Provincia de Santa Fe. Año 2012.**



Fuente: Ministerio de Salud - Dirección Provincial de Planificación, Control de Gestión y Estadística - Dirección General de Estadística de Salud. Provincia de Santa Fe.

+info: MINISTERIO DE SALUD
 Juan de Garay 2880 (S3000CRJ) Santa Fe
 TELEFAX: 0342 - 4572359, 4572369, 4571933, 4573930



Gobierno de Santa Fe



**SANTA FE
AVANZA**

www.santafe.gov.ar

**Tabla 24: Tasas de Mortalidad post-neonatal según departamento de residencia (por 1.000 n.v.)
Provincia de Santa Fe. Año 2012.**

Departamento	Defunciones postneonatales	Nacidos vivos	TMN (1000 nacidos vivos)
Belgrano	1	632	1,6
Caseros	2	1031	1,9
Castellanos	10	2709	3,7
Constitución	4	1182	3,4
Garay	0	290	-
General López	20	2738	7,3
General Obligado	8	3258	2,5
Iriondo	2	989	2,0
La Capital	32	9506	3,4
Las Colonias	3	1395	2,2
9 de julio	1	509	2,0
Rosario	38	21329	1,8
San Cristóbal	1	977	1,0
San Javier	1	509	2,0
San Jerónimo	4	1095	3,7
San Justo	1	626	1,6
San Lorenzo	6	2781	2,2
San Martín	4	938	4,3
Vera	4	869	4,6
Sin especificar	4	9	-
Total Provincia	146	53372	2,74

Fuente: Ministerio de Salud - Dirección Provincial de Planificación, Control de Gestión y Estadística - Dirección General de Estadística de Salud. Provincia de Santa Fe.

+info: MINISTERIO DE SALUD
Juan de Garay 2880 (S3000CRJ) Santa Fe
TELEFAX: 0342 - 4572359, 4572369, 4571933, 4573930



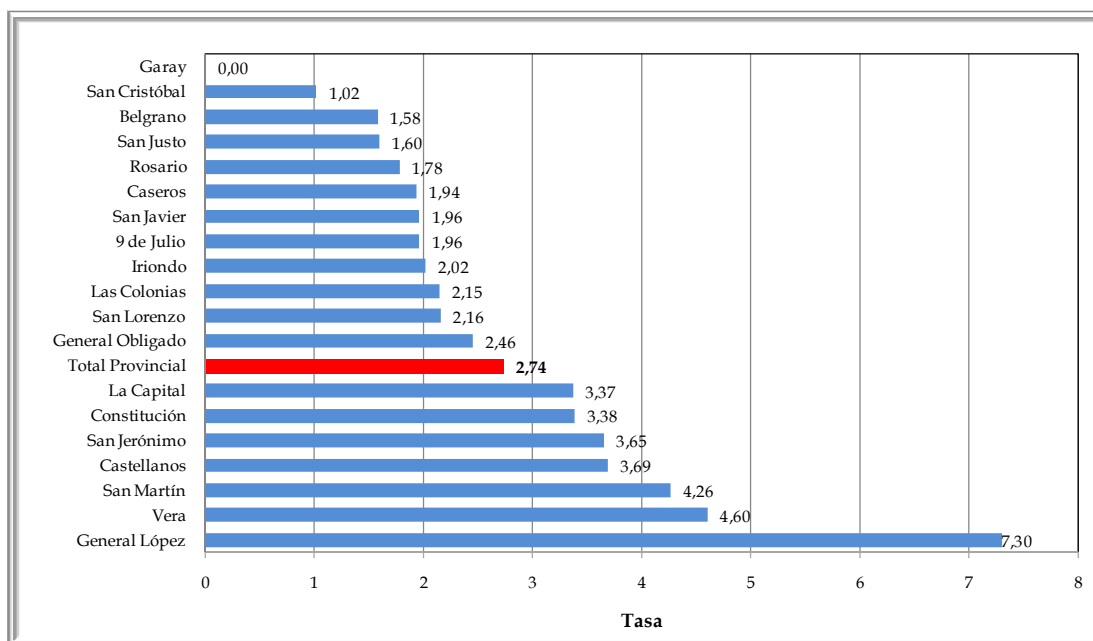
Gobierno de Santa Fe



**SANTA FE
AVANZA**

www.santafe.gov.ar

**Gráfico 16: Tasas de Mortalidad post-neonatal según departamento de residencia (por 1000 n.v.)
Provincia de Santa Fe. Año 2012.**



Fuente: Ministerio de Salud - Dirección Provincial de Planificación, Control de Gestión y Estadística - Dirección General de Estadística de Salud. Provincia de Santa Fe.

+info: MINISTERIO DE SALUD
 Juan de Garay 2880 (S3000CRJ) Santa Fe
 TELEFAX: 0342 - 4572359, 4572369, 4571933, 4573930



Gobierno de Santa Fe



**SANTA FE
AVANZA**

www.santafe.gov.ar

Mortalidad Materna

Tabla 25: Tasa de Mortalidad Materna según departamento de residencia (por 1.000 n.v.)
Provincia de Santa Fe. Año 2011

Departamento	Muertes maternas directas e indirectas (excluye las relacionadas y las tardías y las de otra provincia)
Belgrano	0
Caseros	0
Castellanos	0
Constitución	0
Garay	0
General López	0
General Obligado	2
Iriondo	0
La Capital	2
Las Colonias	0
9 de julio	0
Rosario	5
San Cristóbal	1
San Javier	0
San Jerónimo	1
San Justo	0
San Lorenzo	1
San Martín	0
Vera	0
Sin especificar	0
Total Provincia	12

Fuente: Ministerio de Salud - Dirección Provincial de Planificación, Control de Gestión y Estadística - Dirección General de Estadística de Salud. Provincia de Santa Fe.

+info: MINISTERIO DE SALUD
Juan de Garay 2880 (S3000CRJ) Santa Fe
TELEFAX: 0342 - 4572359, 4572369, 4571933, 4573930



Gobierno de Santa Fe



**SANTA FE
AVANZA**

www.santafe.gov.ar

Tabla 26: Número de muerte materna según causa directa e indirecta y según establecimiento de ocurrencia. Periodo 2007-2011. Provincia de Santa Fe.

CAUSA	ESTABLECIMIENTO	2007	2008	2009	2010	2011	Total
Directa	Publico	9	7	14	7	4	41
	Privado	3	6	7	1	1	18
	Otro	1	0	0	1	1	3
Indirecta	Publico	1	0	7	1	3	12
	Privado	0	4	8	1	3	16
	Otro	0	0	0	0	0	0
Total		14	17	36	11	12	90

Fuente: Ministerio de Salud - Dirección Provincial de Planificación, Control de Gestión y Estadística - Dirección General de Estadística de Salud. Provincia de Santa Fe.

Enfermedades transmisibles

Dengue

Tabla 27: Casos confirmados, negativos y notificados de Dengue. Años 2011-2012. Provincia de Santa Fe

Departamento	Año 2011			Año 2012		
	Notificados	Negativos	Confirmados	Notificados	Negativos	Confirmados
Belgrano	1	1	0	1	1	0
Caseros	3	3	0	3	3	0
Castellanos	0	0	0	1	0	0
Constitución	2	2	0	5	3	0
Garay	1	0	0	0	0	0
General López	6	4	0	1	0	0

+info: MINISTERIO DE SALUD
 Juan de Garay 2880 (S3000CRJ) Santa Fe
 TELEFAX: 0342 - 4572359, 4572369, 4571933, 4573930



Gobierno de Santa Fe



**SANTA FE
 AVANZA**

www.santafe.gov.ar

General Obligado	316	57	43	34	14	0
Iriondo	3	1	0	5	1	0
La Capital	265	109	24	92	45	1
Las Colonias	0	0	0	0	0	0
Nueve de Julio	3	0	0	0	0	0
Rosario	270	129	2	210	125	1
San Cristóbal	1	0	0	0	0	0
San Javier	80	18	16	45	8	0
San Jerónimo	1	1	0	0	0	0
San Justo	4	2	0	5	0	0
San Lorenzo	3	2	0	2	2	0
San Martín	1	1	0	1	1	0
Vera	0	0	0	0	0	0
Desconocido	1	0	0	0	0	0
Total provincial	961	330	85	405	203	2

Fuente: Bases nominalizadas notificación individual Dengue Sospechoso. Muestras año 2011 y 2012. Proporcionadas por SIVILA-NACION Oct. 2013.

Fiebre Hemorrágica Argentina

Tabla 28: Casos confirmados, negativos y notificados de Fiebre Hemorrágica Argentina. Años 2011-2012. Provincia de Santa Fe

Departamento	Año 2011			Año 2012		
	Notificado	Negativo	Confirmado	Notificado	Negativo	Confirmado
Belgrano	0	0	0	1	0	0
Caseros	3	2	0	3	1	1
Castellanos	0	0	0	0	0	0
Constitución	2	0	1	4	0	1
Garay	0	0	0	0	0	0
General López	5	2	2	3	1	0
General Obligado	0	0	0	0	0	0
Iriondo	0	0	0	3	1	1
La Capital	7	0	0	8	0	0
Las Colonias	0	0	0	0	0	0
Nueve de Julio	0	0	0	0	0	0
Rosario	213	25	16	209	29	24
San Cristóbal	1	1	0	0	0	0
San Javier	0	0	0	0	0	0
San Jerónimo	0	0	0	0	0	0
San Justo	0	0	0	0	0	0

+info: MINISTERIO DE SALUD
 Juan de Garay 2880 (S3000CRJ) Santa Fe
 TELEFAX: 0342 - 4572359, 4572369, 4571933, 4573930



Gobierno de Santa Fe



**SANTA FE
 AVANZA**

www.santafe.gov.ar

San Lorenzo	4	0	0	2	0	0
San Martín	1	1	0	1	0	0
Vera	0	0	0	0	0	0
Desconocido	0	0	0	0	0	0
Total provincial	236	31	19	234	32	27

Fuente: Bases nominalizadas notificación individual Fiebre Hemorrágica Argentina. Muestras año 2011 y 2012. Proporcionadas por SIVILA-NACION Oct. 2013.

Hantavirus

Tabla 29: Casos confirmados, negativos y notificados de Hantavirus

Años 2011-2012. Provincia de Santa Fe

Departamento	Año 2011			Año 2012		
	Notificados	Negativo	Confirmado	Notificados	Negativo	Confirmado
Belgrano	0	0	0	1	1	0
Caseros	3	3	0	4	4	0
Castellanos	0	0	0	1	1	0
Constitución	2	1	1	1	1	0
Garay	3	3	0	0	0	0
General López	1	1	0	1	1	0
General Obligado	3	0	1	7	5	0
Iriondo	3	3	0	8	5	0
La Capital	84	66	2	96	84	1
Las Colonias	0	0	0	0	0	0
Nueve de Julio	0	0	0	0	0	0
Rosario	229	184	5	235	226	3
San Cristóbal	1	0	0	0	0	0
San Javier	0	0	0	3	0	0
San Jerónimo	0	0	0	1	1	0
San Justo	0	0	0	6	5	0
San Lorenzo	10	7	0	2	2	0
San Martín	1	1	0	1	1	0
Vera	0	0	0	3	3	0
Desconocido	0	0	0	0	0	0
Total provincial	340	269	9	370	340	4

Fuente: Bases nominalizadas notificación individual Hantavirus. Muestras año 2011 y 2012. Proporcionadas por SIVILA-NACION Oct. 2013.

+info: MINISTERIO DE SALUD

Juan de Garay 2880 (S3000CRJ) Santa Fe

TELEFAX: 0342 - 4572359, 4572369, 4571933, 4573930



Gobierno de Santa Fe



**SANTA FE
AVANZA**

www.santafe.gov.ar

Leptospirosis

Tabla 30: Casos confirmados, negativos y notificados de Leptospirosis. Años 2011-2012.
Provincia de Santa Fe.

Departamento	Año 2011			Año 2012		
	Notificados	Negativo	Confirmado	Notificados	Negativo	Confirmado
Belgrano	0	0	0	0	0	0
Caseros	5	3	0	7	2	1
Castellanos	1	1	0	9	6	0
Constitución	8	2	1	4	1	0
Garay	3	1	0	0	0	0
General López	10	5	0	3	1	0
General Obligado	101	59	2	54	4	1
Iriondo	2	0	0	6	2	0
La Capital	265	77	28	240	67	14
Las Colonias	3	1	0	6	0	0
Nueve de Julio	0	0	0	0	0	0
Rosario	363	88	11	325	89	19
San Cristóbal	1	1	0	0	0	0
San Javier	53	14	2	48	7	1
San Jerónimo	0	0	0	1	0	0
San Justo	2	1	0	5	0	0
San Lorenzo	13	6	1	9	7	1
San Martín	1	1	0	1	0	1
Vera	0	0	0	4	1	0
Desconocido	0	0	0	0	0	0
Total provincial	831	260	45	722	187	38

Fuente: Bases nominalizadas notificación individual Leptospirosis. Muestras año 2011 y 2012. Proporcionadas por SIVILA-NACION Oct. 2013.

+info: MINISTERIO DE SALUD
Juan de Garay 2880 (S3000CRJ) Santa Fe
TELEFAX: 0342 - 4572359, 4572369, 4571933, 4573930



Gobierno de Santa Fe



**SANTA FE
AVANZA**

www.santafe.gov.ar

Chagas

Tabla 31: Chagas agudo congénito¹. Año 2012. Provincia de Santa Fe

Departamento de Residencia	Embarazadas estudiadas	Embarazadas		Casos con sospecha clínica (C2)	Casos en estudio (Laboratorio)	Casos confirmados (laboratorio)	Casos tratados
		Red laboratorial	Sivila				
9 de Julio	16	16	0	1	10	0	8
Belgrano	82	82	0	0	1	0	0
Caseros	260	260	0	5	2	0	0
Castellanos	1268	974	294	25	1	0	2
Constitución	626	626	0	6	2	0	0
Garay	216	206	10	10	1	0	0
General López	621	621	0	3	0	0	0
General Obligado	2852	2213	639	158	13	2	2
Iriondo	214	52	162	9	1	1	1
La Capital	5123	689	4434	117	28	3	8
Las Colonias	1051	613	438	16	8	0	1
Rosario	10912	811	10101	219	197	12	63
San Cristóbal	258	126	132	3	0	1	1
San Javier	444	330	114	0	1	0	0
San Jerónimo	310	310	0	10	2	2	5
San Justo	552	552	0	12	0	1	1
San Lorenzo	0	0	0	0	14	0	2
San Martín	186	70	116	2	0	0	0
Vera	248	205	43	14	4	1	9
Desconocido	0	0	0	0	0	0	0
Otra provincia	0	0	0	0	4	0	0
Total casos	25239	8756	16483	610	289	23	103
<i>Fuentes</i>	<i>Red de laboratorios</i>	<i>Red de laboratorios</i>	<i>SNVS-SIVILA (consulta)</i>	<i>SNVS-C2 (consulta 20-7-13)</i>	<i>SNVS-SIVILA (consulta 20-7-13)</i>	<i>SNVS-SIVILA (consulta 20-7-13)</i>	<i>Programa Provincial Chagas</i>

¹ Se define como **Caso sospechoso**¹ a todo recién nacido hijo de madre con serología positiva para Chagas. **Caso Confirmado:** i) Hasta los 9 meses de edad, con observación directa del parásito; ii) Después de los 10 y hasta 18 meses, con 2 técnicas serológicas diferentes positivas, una de ellas sea ELISA o IFI.

+info: MINISTERIO DE SALUD
Juan de Garay 2880 (S3000CRJ) Santa Fe
TELEFAX: 0342 - 4572359, 4572369, 4571933, 4573930



Gobierno de Santa Fe



**SANTA FE
AVANZA**

www.santafe.gov.ar

Tabla 32: Chagas agudo vectorial². Año 2012. Provincia de Santa Fe.

Departamento de Residencia	Casos con sospecha clínica	Casos confirmados	Casos descartados	Casos En Estudio
9 de Julio	0	0	0	0
Garay	0	0	0	0
General Obligado	0	0	0	0
San Cristóbal	0	0	0	0
San Javier	0	0	0	0
San Justo	0	0	0	0
Vera	0	0	0	0
Desconocido	0	0	0	0
Otra provincia	0	0	0	0
Total casos	0	0	0	0
<i>Fuente</i>	<i>SNVS-SIVILA (consulta 20-7-13)</i>	<i>SNVS-SIVILA (consulta 20-7-13)</i>	<i>SNVS-SIVILA (consulta 20-7-13)</i>	<i>SNVS-SIVILA (consulta 20-7-13)</i>

² La información de Chagas agudo vectorial corresponde a las áreas endémicas de la provincia.

Se define como **Caso sospechoso** a todo paciente con síndrome febril prolongado, más la presencia de otro síntoma específico o inespecífico (esplenomegalia o chagoma) y que es: i) Es residente o ha estado en zona endémica en los últimos 12 meses; ii) Antecedentes de contacto con sangre (transfusiones, drogadicción IV, accidentes de trabajo) u otro material biológico en los últimos 12 meses y **Caso Confirmado**: sospecho confirmado por laboratorio.

+info: MINISTERIO DE SALUD
 Juan de Garay 2880 (S3000CRJ) Santa Fe
 TELEFAX: 0342 – 4572359, 4572369, 4571933, 4573930



Gobierno de Santa Fe



**SANTA FE
 AVANZA**

www.santafe.gov.ar

Tabla 33: Vigilancia vectorial³. Año 2012. Provincia de Santa Fe.

Departamento de Residencia	Viviendas en riesgo	Viviendas evaluadas	Viviendas positivas			% de Viviendas Infestadas	Viviendas rociadas
			ID	PD	ID/PD		
9 de Julio	3.065	1.397	4	74	3	0,50	398
Vera	5.785	2.191	7	45	0	0,32	566
General Obligado	13.374	816	6	10	0	0,74	125
San Cristóbal	5.306	938	1	46	0	0,11	141
San Javier	3.279	83	0	1	0	0,00	4
San Justo	2.341	277	0	0	1	0,36	9
Total	33.150	5.702	18	176	4	0,39	1.243

Fuente: Programa Provincial Control de Chagas.

³ La Vigilancia vectorial se realiza en localidades de zona endémica. Las categorías monitoreadas son las siguientes:

1. Viviendas en Riesgo: número de viviendas con el riesgo de estar infestadas. El dato surge en base a las condiciones materiales de edificación (CALMAT) y al número de viviendas por localidad (Censo Nacional de Población y Viviendas). En localidades con menos de 500 viviendas, se asumen de riesgo, a todas: rurales y urbanas. Localidades mayores a 500 viviendas, son asumidas como riesgo a todas las viviendas rurales y a las urbanas con CALMAT desfavorable.
2. Viviendas evaluadas: número de viviendas en la que realizó la evaluación entomológica (búsqueda del vector).
3. Viviendas positivas: número de viviendas donde se encontró vinchucas. Las mismas pueden encontrarse dentro del domicilio (ID), en el peridomicilio (IP) o en ambos lugares (ID/PD).
4. Porcentaje viviendas infestadas: calculado a partir del número de viviendas positivas/número de viviendas evaluadas (x 100).
5. Viviendas rociadas: número viviendas fumigadas. Cabe señalar que según normativa, de encontrarse una vivienda positiva, ha de rociarse las viviendas de alrededor (aproximadamente 4 cuadras/450 metros alrededor domicilio infestado)

+info: MINISTERIO DE SALUD
 Juan de Garay 2880 (S3000CRJ) Santa Fe
 TELEFAX: 0342 - 4572359, 4572369, 4571933, 4573930



Gobierno de Santa Fe



**SANTA FE
 AVANZA**

www.santafe.gov.ar

Virus respiratorios

Tabla 34: Casos confirmados y estudiados por tipo de virus respiratorio. Años 2011-2012. Provincia de Santa Fe.

Virus	2011			2012		
	Totales	Positivos	%	Totales	Positivos	%
Virus Influenza A por IF	4.735	33	0,70	4.800	17	0,35
Virus Influenza A por PCR Negativos por IF	937	46	4,91	3.124	55	1,76
Virus Influenza A sin subtipificar por PCR*	1.516	39	2,57	3.172	9	0,28
Virus Influenza A H1N1 x Real Time PCR*	1.516	11	0,73	3.172	220	6,94
Virus Influenza A por PCR NO estudiados por IF	365	77	21,10	1.517	151	9,95
Virus Influenza A Estacional subtipo H3*	1.516	146	9,63	3.172	46	1,45
Virus Influenza B por IF	4.511	1	0,02	4.674	7	0,15
Virus Influenza B por PCR Negativos por IF	567	0	0,00	2.917	75	2,57
Virus Influenza B por PCR NO estudiados por IF	271	0	0,00	1.524	104	6,82
Virus Sincitial Respiratorio	4.708	714	15,17	4.859	1021	21,01
Virus Parainfluenza sin tipificar	1.061	22	2,07	1.678	37	2,21
Virus Parainfluenza 1	3.686	0	0,00	3.131	7	0,22
Virus Parainfluenza 2	3.687	2	0,05	3.130	2	0,06
Virus Parainfluenza 3	3.692	36	0,98	3.131	20	0,64
Adenovirus	4.698	17	0,36	4.771	11	0,23
Metapneumovirus	1.084	2	0,18	1.919	43	2,24

Fuente: Notificación agrupada virus respiratorios. SNVS fecha de consulta: 10 de noviembre 2013.

** Virus A H1N1, sin tipificar y estacional H3 se obtuvieron de los listados de notificación individual Virus Respiratorios. Muestras años 2011 y 2012.

+info: MINISTERIO DE SALUD
Juan de Garay 2880 (S3000CRJ) Santa Fe
TELEFAX: 0342 - 4572359, 4572369, 4571933, 4573930



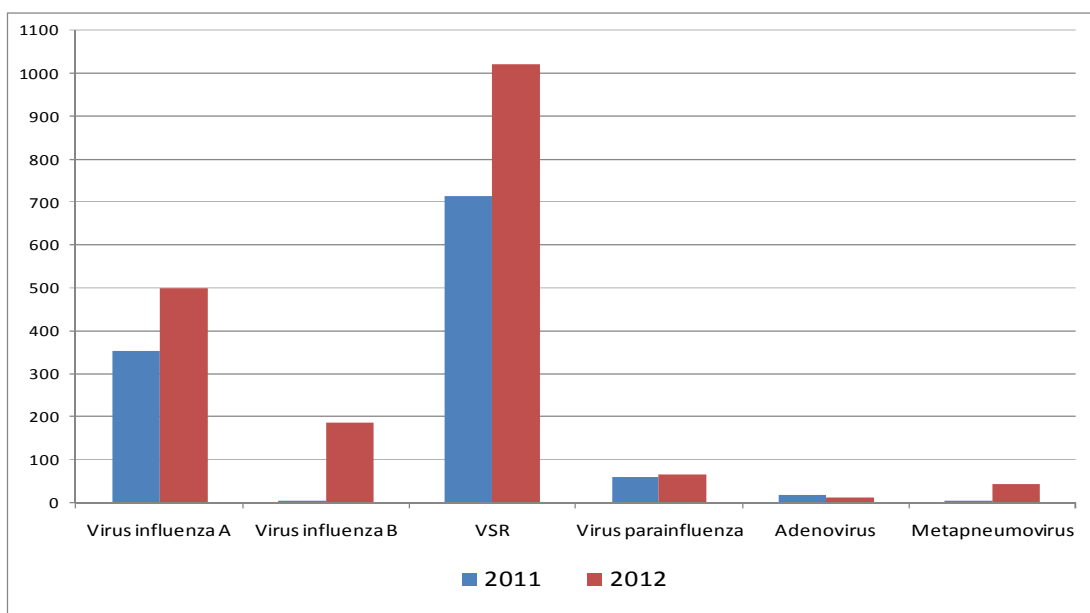
Gobierno de Santa Fe



**SANTA FE
AVANZA**

www.santafe.gov.ar

Gráfico 17: Virus respiratorios por tipo de virus confirmado. Provincia de Santa Fe. Años 2011 y 2012.



Fuente:

Notificación agrupada virus respiratorios. SNVS fecha de consulta: 10 de noviembre 2013.

+info: MINISTERIO DE SALUD
 Juan de Garay 2880 (S3000CRJ) Santa Fe
 TELEFAX: 0342 – 4572359, 4572369, 4571933, 4573930



Gobierno de Santa Fe



**SANTA FE
 AVANZA**

www.santafe.gov.ar

Enfermedades no transmisibles

Cáncer de mama – Cáncer de útero

Tabla 35: Morbilidad por cáncer de Mama y Cuello de Útero según departamento de residencia. Casos y Tasas por 100.000 mujeres. Provincia de Santa Fe. Año 2008.

Departamento	Mama		Cuello de Útero	
	Casos	Tasas	Casos	Tasas
Belgrano	11	49,46	1	4,50
Caseros	18	42,13	1	2,34
Castellanos	44	49,16	18	20,11
Constitución	25	57,06	3	6,85
Garay	2	18,70	0	0,00
General López	53	54,43	15	15,40
General Obligado	22	24,77	24	27,03
Iriondo	28	81,07	4	11,58
La Capital	112	40,25	35	12,58
Las Colonias	16	30,85	0	0,00
Nueve de Julio	4	27,80	9	62,55
Rosario	343	53,69	48	7,51
San Cristóbal	12	35,67	7	20,81
San Javier	5	31,93	3	19,16
San Jerónimo	14	34,51	6	14,79
San Justo	15	70,37	2	9,38
San Lorenzo	45	58,05	8	10,32
San Martín	21	64,32	5	15,31
Vera	7	26,37	6	22,60
Total provincial	797	47,98	195	11,74

Fuente: Registro de Cáncer de la Provincia de Santa Fe -RECASFE. Base actualizada Nov. 2013. Población proyecciones poblacionales 2008. Censo 2001. INDEC-IPEC.

+info: MINISTERIO DE SALUD
Juan de Garay 2880 (S3000CRJ) Santa Fe
TELEFAX: 0342 – 4572359, 4572369, 4571933, 4573930



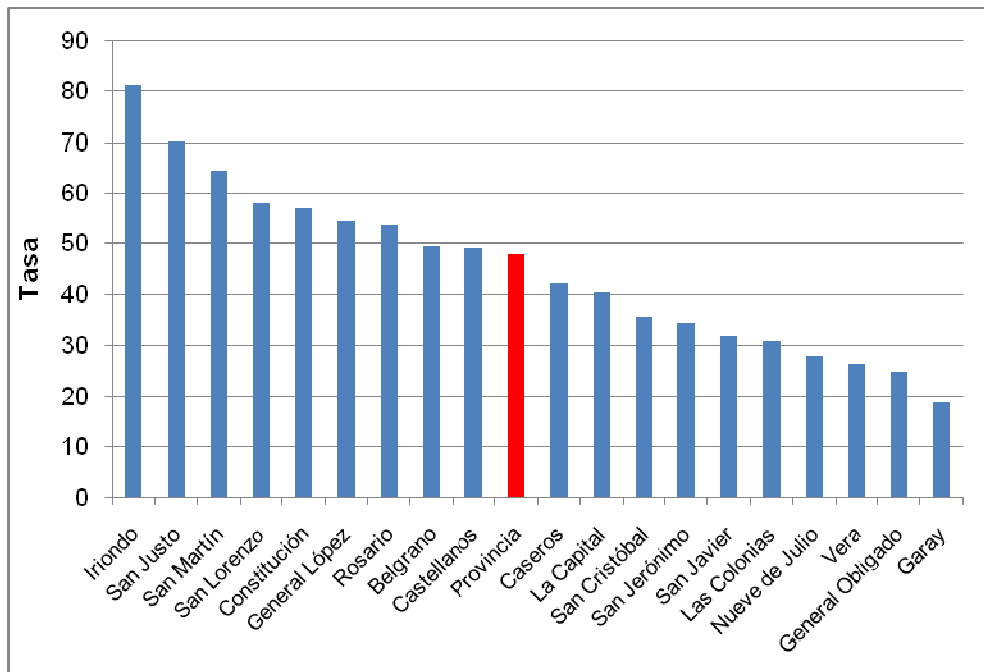
Gobierno de Santa Fe



**SANTA FE
AVANZA**

www.santafe.gov.ar

Grafico 18: Cáncer de Mama: tasa de morbilidad según departamento de residencia (por 100.000 mujeres). Provincia de Santa Fe. Año 2008.



Fuente: Registro de Cáncer de la Provincia de Santa Fe -RECASE. Base actualizada Nov. 2013. Población proyecciones poblacionales 2008. Censo 2001. INDEC-IPEC.

Grafico 19: Cáncer de Cuello de Útero: tasa de morbilidad según departamento de residencia (por 100.000 mujeres). Provincia de Santa Fe. Año 2008.

+info: MINISTERIO DE SALUD
 Juan de Garay 2880 (S3000CRJ) Santa Fe
 TELEFAX: 0342 - 4572359, 4572369, 4571933, 4573930

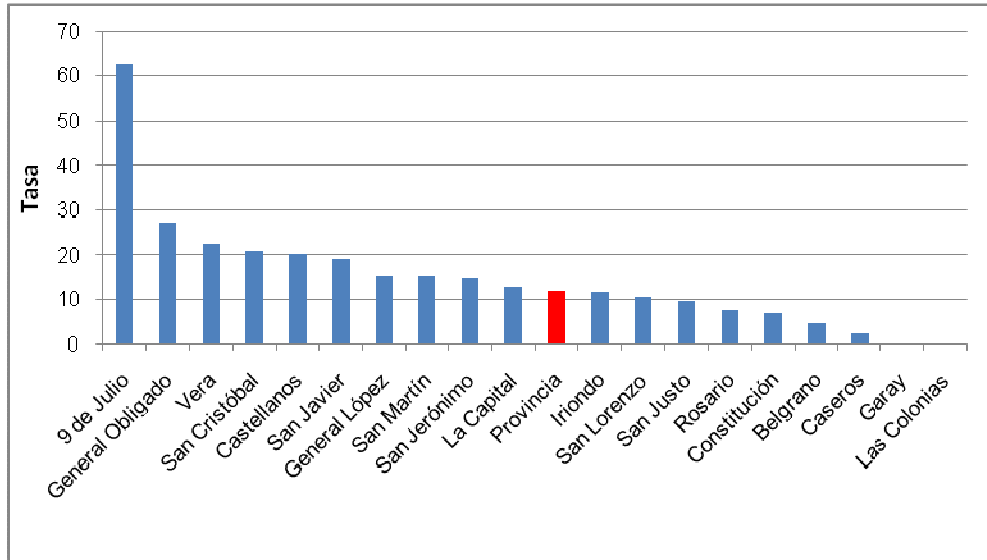


Gobierno de Santa Fe



**SANTA FE
 AVANZA**

www.santafe.gov.ar



Fuente: Registro de Cáncer de la Provincia de Santa Fe -RECASFE. Base actualizada Nov. 2013. Población proyecciones poblacionales 2008. Censo 2001. INDEC-IPEC.

Factores de Riesgo

Resultados Encuesta Nacional de Factores de Riesgo (ENFR) 2005-2009

Tabla 36: Prevalencia de Factores de riesgo. Provincia de Santa Fe. Años 2005-2009.

Factor de Riesgo	Año 2005	Año 2009
Diabetes	11,80%	8,70%
Hipertensión	34,80%	33,40%
Hipercolesterolemia	27,20%	25,40%
Obesidad	15,2%	18,90%
Sobrepeso	32,0%	33,60%
Tabaquismo	27,30%	26,60%

Fuente: Encuesta Nacional de Factores de Riesgo (ENFR). Años 2005-2009.

Gráfico 20: Prevalencia de factores de riesgo. Provincia de Santa Fe. Años 2005-2009.

+info: MINISTERIO DE SALUD
 Juan de Garay 2880 (S3000CRJ) Santa Fe
 TELEFAX: 0342 - 4572359, 4572369, 4571933, 4573930

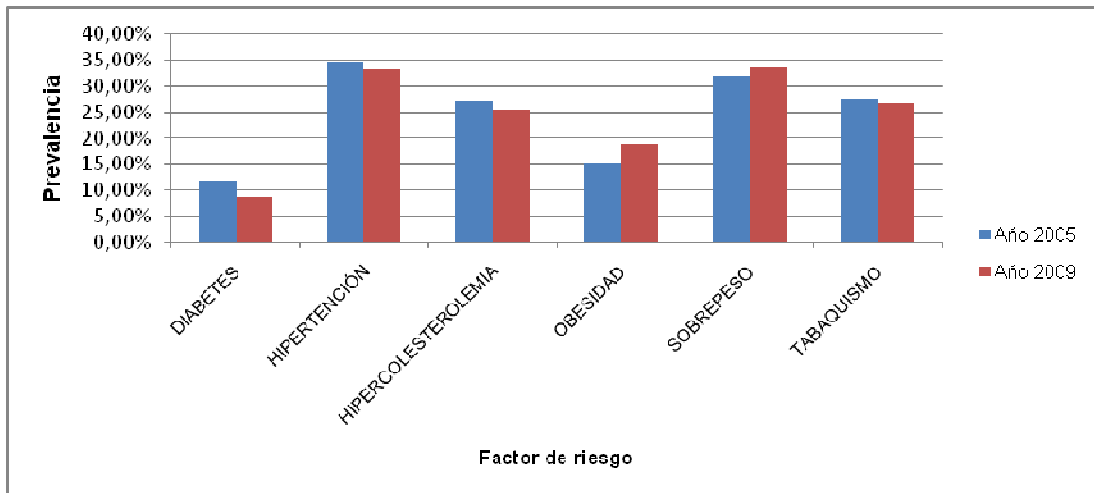


Gobierno de Santa Fe



**SANTA FE
 AVANZA**

www.santafe.gov.ar



Fuente: Encuesta Nacional de Factores de Riesgo (ENFR). Años 2005-2009.

Tabla 37: Prevalencia de consumo de alcohol según frecuencia de consumo. Provincia de Santa Fe. Años 2005-2009.

Consumo Alcohol	Año 2005	Año 2009
Regular	14,70%	13,70%
Episódico-Excesivo	10,90%	10,40%

Fuente: Encuesta Nacional de Factores de Riesgo (ENFR). Años 2005-2009.

+info: MINISTERIO DE SALUD
 Juan de Garay 2880 (S3000CRJ) Santa Fe
 TELEFAX: 0342 - 4572359, 4572369, 4571933, 4573930



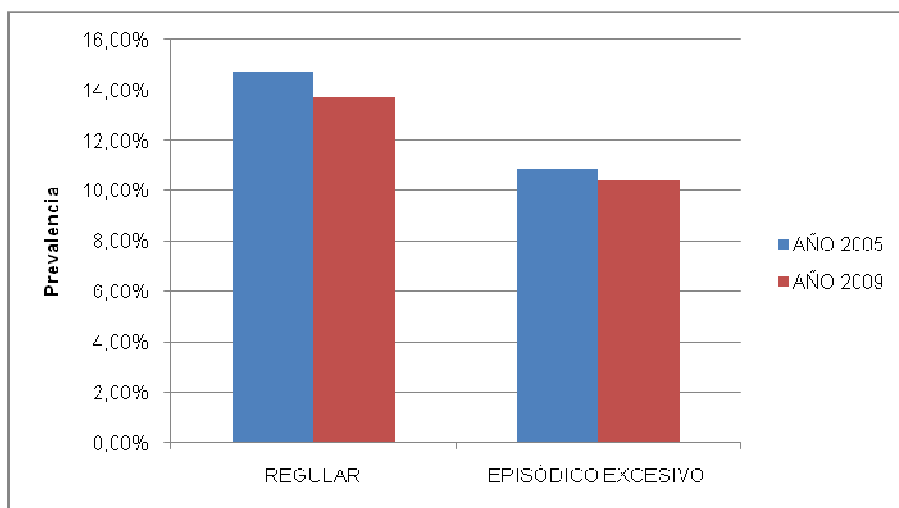
Gobierno de Santa Fe



**SANTA FE
 AVANZA**

www.santafe.gov.ar

Gráfico 21: Prevalencia de consumo de alcohol según frecuencia de consumo. Provincia de Santa Fe. Años 2005-2009.



Fuente: Encuesta Nacional de Factores de Riesgo (ENFR). Años 2005-2009.

Tabla 38: Prevalencia de actividad física según intensidad. Provincia de Santa Fe. Años 2005-2009.

Actividad física	AÑO 2005	AÑO 2009
Baja	58,6%	57,2%
Moderada	32%	30,3%
Intensa	10,8%	11,2%

Fuente: Encuesta Nacional de Factores de Riesgo (ENFR). Años 2005-2009.

+info: MINISTERIO DE SALUD
 Juan de Garay 2880 (S3000CRJ) Santa Fe
 TELEFAX: 0342 - 4572359, 4572369, 4571933, 4573930



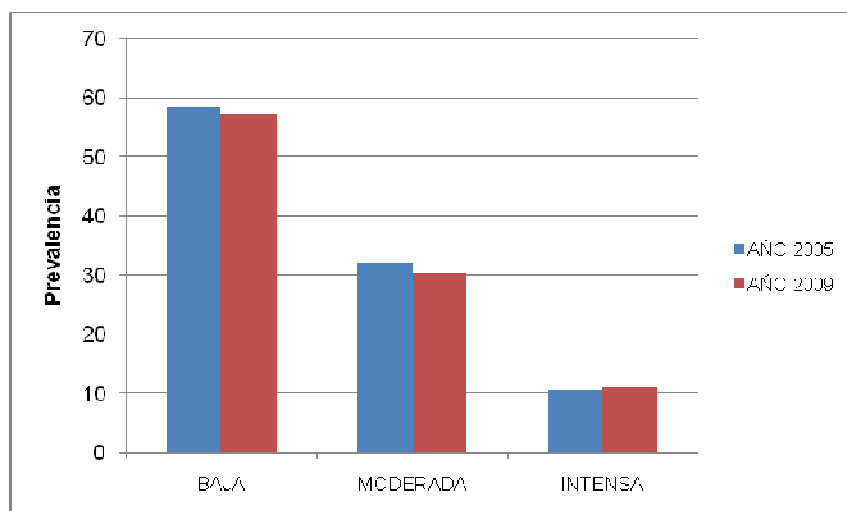
Gobierno de Santa Fe



**SANTA FE
 AVANZA**

www.santafe.gov.ar

Gráfico 22: Prevalencia de actividad física según intensidad. Provincia de Santa Fe. Años 2005-2009.



Fuente: Encuesta Nacional de Factores de Riesgo (ENFR). Años 2005-2009.

Tabla 39: Prevalencia de consumo de alimentos. Provincia de Santa Fe. Años 2005-2009.

Alimentación	Año 2005	Año 2009
Consumo sal	22	23,8
Consumo verduras	38,6	33,1
Consumo frutas	37,4	38,2

Fuente: Encuesta Nacional de Factores de Riesgo (ENFR). Años 2005-2009.

+info: MINISTERIO DE SALUD
 Juan de Garay 2880 (S3000CRJ) Santa Fe
 TELEFAX: 0342 - 4572359, 4572369, 4571933, 4573930



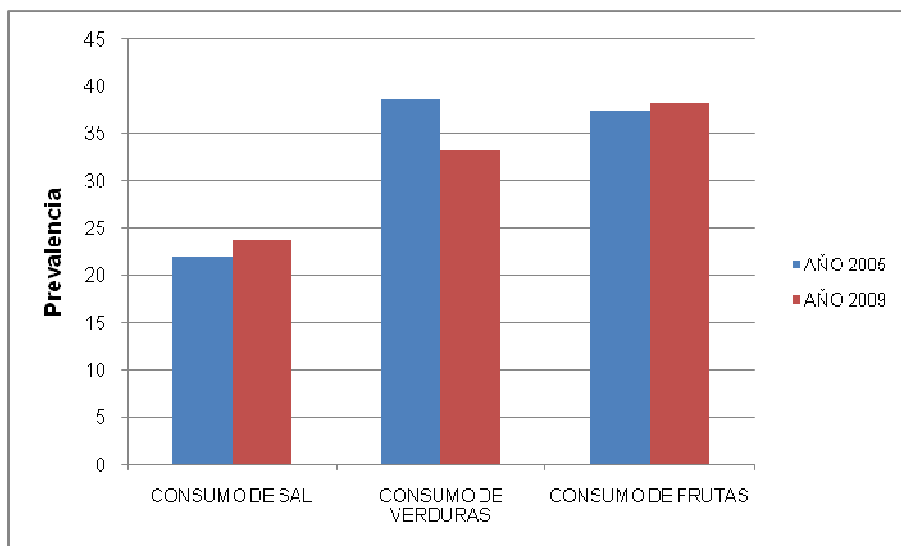
Gobierno de Santa Fe



**SANTA FE
 AVANZA**

www.santafe.gov.ar

Gráfico 23: Prevalencia de consumo de alimentos. Provincia de Santa Fe. Años 2005-2009.



Fuente: Encuesta Nacional de Factores de Riesgo (ENFR). Años 2005-2009.

Tabla 40: Prevalencia de controles periódicos. Provincia de Santa Fe. Años 2005-2009.

Controles periódicos	Año 2005	Año 2009
Control HTA en mayores 18 años	80,60%	81,40%
Control de colesterolemia	79%	80,60%
Control glicemia	72,70%	79,20%
Pap realizado en los últimos dos años	50,9	66,30%
Senografía realizada en los últimos dos años	44%	59,40%
Utilización métodos anticonceptivos	58,20%	59,50%

Fuente: Encuesta Nacional de Factores de Riesgo (ENFR). Años 2005-2009.

+info: MINISTERIO DE SALUD
 Juan de Garay 2880 (S3000CRJ) Santa Fe
 TELEFAX: 0342 - 4572359, 4572369, 4571933, 4573930



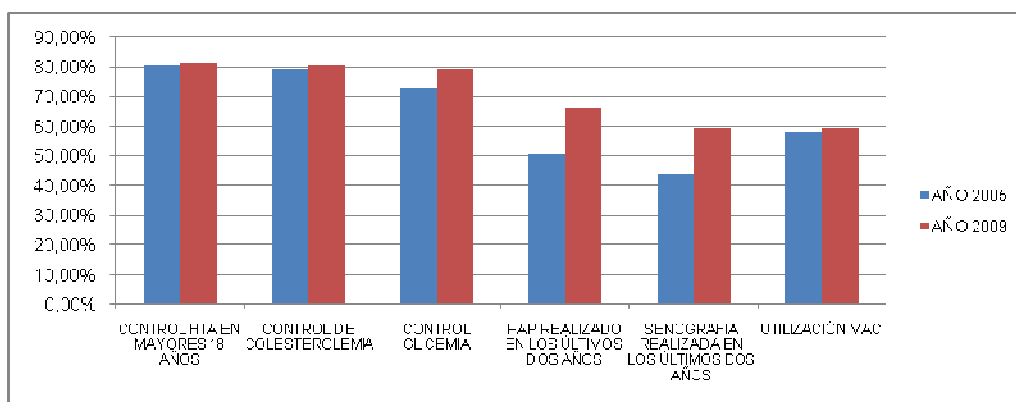
Gobierno de Santa Fe



**SANTA FE
 AVANZA**

www.santafe.gov.ar

Gráfico 24: Prevalencia de controles periódicos. Provincia de Santa Fe. Años 2005-2009.



Fuente: Encuesta Nacional de Factores de Riesgo (ENFR). Años 2005-2009.

Estructura y recursos sanitarios

Efectores públicos y privados por departamento

Tabla 41: Número de efectores públicos y privados por departamento. Provincia de Santa Fe. Año 2012.

Departamento	Provincial Público	Municipal Público	Privado
Belgrano	19	0	9
Caseros	34	3	30
Castellanos	18	27	30
Constitución	32	0	27
Garay	13	0	3
General López	60	3	100
General Obligado	28	1	21
Iriondo	50	1	44
La Capital	83	15	144
Las Colonias	37	18	63
Nueve de Julio	12	2	5
Rosario	74	79	561
San Cristóbal	21	5	16
San Javier	6	3	2
San Jerónimo	26	3	23

+info: MINISTERIO DE SALUD
 Juan de Garay 2880 (S3000CRJ) Santa Fe
 TELEFAX: 0342 - 4572359, 4572369, 4571933, 4573930



Gobierno de Santa Fe



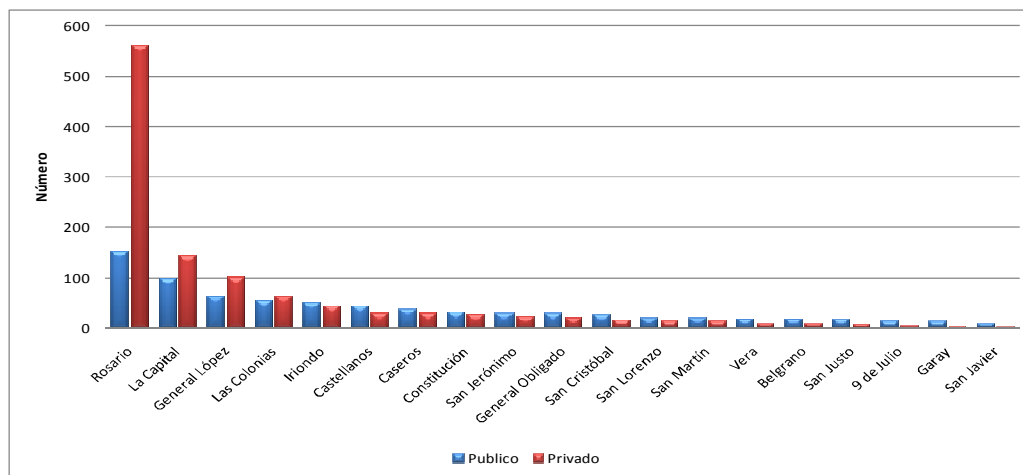
**SANTA FE
 AVANZA**

www.santafe.gov.ar

San Justo	13	5	8
San Lorenzo	20	0	14
San Martín	18	2	14
Vera	19	0	9
Total provincial	583	167	1123

Fuente: Sistema Integrado de Información Sanitaria Argentina (SISA)

Gráfico 25: Número de efectores públicos y privados por departamento. Provincia de Santa Fe. Año 2012.



Fuente: Sistema Integrado de Información Sanitaria Argentina (SISA)

Recursos Humanos

Tabla 42: Médicos y enfermeros en efectores de dependencia provincial. Provincia de Santa Fe. Año 2013.

Departamento	Total Hab	Nº de Médicos	Médicos por 1000 hab	Nº de enfermeros	Enfermeros por 1000 hab.	Relación enfermeros/ médicos
Belgrano	44.788	66	1,474	55	1,228	0,83
Caseros	82.066	153	1,864	96	1,170	0,63
Castellanos	178.092	184	1,033	200	1,123	1,09
Constitución	86.750	96	1,107	91	1,049	0,95
Garay	20.890	32	1,532	60	2,872	1,88
General López	191.218	301	1,574	228	1,192	0,76

+info: MINISTERIO DE SALUD
 Juan de Garay 2880 (S3000CRJ) Santa Fe
 TELEFAX: 0342 - 4572359, 4572369, 4571933, 4573930



Gobierno de Santa Fe



**SANTA FE
 AVANZA**

www.santafe.gov.ar

General Obligado	176.410	226	1,281	256	1,451	1,13
Iriondo	66.675	161	2,415	231	3,465	1,43
La Capital	525.093	1402	2,670	1430	2,723	1,02
Las Colonias	104.946	112	1,067	132	1,258	1,18
Nueve de Julio	29.832	30	1,006	46	1,542	1,53
Rosario	1.193.703	1937	1,623	1239	1,038	0,64
San Cristóbal	68.878	59	0,857	106	1,539	1,80
San Javier	30.959	31	1,001	74	2,390	2,39
San Jerónimo	80.840	118	1,460	126	1,559	1,07
San Justo	40.904	65	1,589	52	1,271	0,80
San Lorenzo	157.157	163	1,037	75	0,477	0,46
San Martín	63.842	168	2,631	99	1,551	0,59
Vera	51.494	66	1,282	124	2,408	1,88
Total provincial	3.194.537	5370	1,681	4720	1,478	0,88

Fuente: Sistema de Recursos Humanos de la Provincia de Santa Fe (SARH). Ministerio de Salud de la Provincia. INDEC. Censo Nacional de Población, Hogares y Viviendas 2010

+info: MINISTERIO DE SALUD
 Juan de Garay 2880 (S3000CRJ) Santa Fe
 TELEFAX: 0342 – 4572359, 4572369, 4571933, 4573930



Gobierno de Santa Fe



**SANTA FE
 AVANZA**

www.santafe.gov.ar

Tabla 43: Psicólogos, Trabajadores Sociales y Agentes Sanitarios según departamento. Provincia de Santa Fe. Año 2013.

Departamento	Psicólogos	% del total	Trabajadores Sociales	% del total	Agentes Sanitarios	% del total
Belgrano	5	1,18	1	1,10	0	0
Caseros	15	3,55	1	1,10	0	0
Castellanos	9	2,13	1	1,10	3	1,06
Constitución	8	1,90	2	2,20	0	0
Garay	3	0,71	1	1,10	22	7,80
General López	19	4,50	8	8,79	1	0,35
General Obligado	16	3,79	8	8,79	44	15,60
Iriondo	50	11,85	1	1,10	0	0
La Capital	76	18,01	23	25,27	65	23,05
Las Colonias	7	1,66	3	3,30	1	0,35
Nueve de Julio	0	0	0	0	31	10,99
Rosario	151	35,78	15	16,48	61	21,63
San Cristóbal	8	1,90	4	4,40	2	0,71
San Javier	3	0,71	2	2,20	22	7,80
San Jerónimo	17	4,03	6	6,59	0	0
San Justo	2	0,47	2	2,20	10	3,55
San Lorenzo	17	4,03	5	5,49	0	0
San Martín	14	3,32	4	4,40	0	0
Vera	2	0,47	4	4,40	20	7,09
Total provincial	422	100	91	100	282	100

Fuente: Sistema de Recursos Humanos de la Provincia de Santa Fe (SARH). Ministerio de Salud de la Provincia.

+info: MINISTERIO DE SALUD

Juan de Garay 2880 (S3000CRJ) Santa Fe

TELEFAX: 0342 – 4572359, 4572369, 4571933, 4573930



Gobierno de Santa Fe



**SANTA FE
AVANZA**

www.santafe.gov.ar

Tabla 44: Cantidad de médicos y médicos/habitantes por departamento. Provincia de Santa Fe. Año 2013.

Departamento	Médicos	Porcentaje	Población por dpto.	Cantidad de habitantes por médico
Belgrano	66	1,23	44.788	678,61
Caseros	153	2,85	82.066	536,38
Castellanos	184	3,43	178.092	967,89
Constitución	96	1,79	86.750	903,65
Garay	32	0,60	20.890	652,81
General López	301	5,61	191.218	635,28
General Obligado	226	4,21	176.410	780,58
Iriondo	161	3,00	66.675	414,13
La Capital	1402	26,11	525.093	374,53
Las Colonias	112	2,09	104.946	937,02
Nueve de Julio	30	0,56	29.832	994,40
Rosario	1937	36,07	1.193.703	616,26
San Cristobal	59	1,10	68.878	1167,42
San Javier	31	0,58	30.959	998,68
San Jerónimo	118	2,20	80.840	685,08
San Justo	65	1,21	40.904	629,29
San Lorenzo	163	3,04	157.157	964,15
San Martín	168	3,13	63.842	380,01
Vera	66	1,23	51.494	780,21
Total provincial	5370	100	3.194.537	594,89

Fuente: Sistema de Recursos Humanos de la Provincia de Santa Fe (SARH). Ministerio de Salud de la Provincia. INDEC. Censo Nacional de Población, Hogares y Viviendas 2010.

+info: MINISTERIO DE SALUD
 Juan de Garay 2880 (S3000CRJ) Santa Fe
 TELEFAX: 0342 - 4572359, 4572369, 4571933, 4573930



Gobierno de Santa Fe



**SANTA FE
 AVANZA**

www.santafe.gov.ar