



Julio de 2006

# Estadísticas Mensuales Provincia de Santa Fe

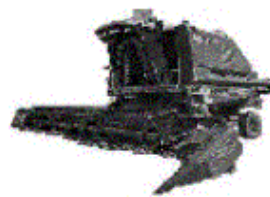
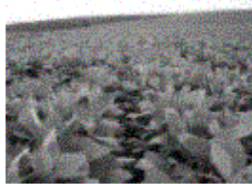
ISSN 0323-7991

REPÚBLICA ARGENTINA

GOBIERNO DE SANTA FE



- Producción industrial
- Producción agrícola
- Producción láctea
- Exportaciones
- Entretenimiento



**Instituto Provincial de Estadística y Censos**  
 Subsecretaría de Planeamiento y Control  
 Ministerio Coordinador

[www.portal.santafe.gov.ar](http://www.portal.santafe.gov.ar)

Señor Gobernador de la Provincia de Santa Fe  
Ing. D. JORGE ALBERTO OBEID

Ministro Coordinador  
CPN. RUBEN HECTOR MICHLIG

Subsecretario de Planeamiento y Control  
CPN. CARLOS ATILIO RONCHI

Director Provincial del Instituto Provincial  
de Estadísticas y Censos  
CPN. HECTOR IGNACIO BERTERO

Directora General del Instituto Provincial  
de Estadística y Censos  
Lic. RAQUEL PELLATELLI

Subdirectora General del Instituto Provincial  
de Estadística y Censos  
Delegación Rosario  
Est. ELENA DRZAZGA

Equipo responsable  
Lic. Jorge Alejandro Moore  
Est. Nora Daruich  
Lic. David Muratore  
Juliana Merello

# INDICE

<b>Introducción</b>	<b>1</b>
<b>CAPITULO I: Producción Láctea</b>	
Cuadro 1.1: Explotaciones agropecuarias con rodeo de tambo, y existencias de bovinos de tambo por categoría, según provincia. Total del país. Año 2002	2
Gráfico 1: Cantidad de Explotaciones Agropecuarias con rodeo de tambo, según provincia. Rep. Argentina. Año 2002	2
Gráfico 2: Cantidad de bovinos de tambo, según provincia. República Argentina. Año 2002	2
Cuadro 1.2: Explotaciones lácteas y rodeo lechero por tipo, según departamento. Provincia de Santa Fe. Año 2005	3
Gráfico 3: Rodeo lechero por departamento. Provincia de Santa Fe. Año 2005.	3
Gráfico 4: Cantidad de tambos por departamento. Provincia de Santa Fe. Año 2005.	3
Cuadro 1.3: Producción de leche. Provincia de Santa Fe y Total del país. Años 1995 - 2005	4
Cuadro 1.4: Características de la industria lechera argentina según provincia. Año 2005	4
Cuadro 1.5: Capacidad instalada para elaboración de leche en polvo según provincia. Año 2002	4
Gráfico 5: Ubicación de plantas elaboradoras de productos lácteos según volumen de recibo de leche. Provincia de Santa Fe. Año 2002	5
Cuadro 1.6: Destino de la leche como materia prima según producto. Composición porcentual. Provincia de Santa Fe y Total país. Años 2000 - 2005	6
Gráfico 6: Destino de la leche como materia prima según producto. Provincia de Santa Fe y Total país. Año 2005	6
Cuadro 1.7: Exportación de leche en polvo. Provincia de Santa Fe y Total del país. Años 2002-2005	7
Gráfico 7: Exportación de leche en polvo. Provincia de Santa Fe y Total del país. Años 2002-2004	7
Cuadro 1.8: Exportación de queso. Provincia de Santa Fe y Total del país. Años 2002-2005	7
Gráfico 8: Exportación de queso. Provincia de Santa Fe y Total del país. Años 2002-2004	7
Cuadro 1.9: Exportaciones de productos lácteos. Provincia de Santa Fe y Total del país. Años 2002-2005	7
<b>CAPÍTULO II: Producción agrícola</b>	
Cuadro 2.1: Estimaciones Agrícolas. Trigo. Provincia de Santa Fe y Total del País. Campañas agrícolas 1995-2006	8
Gráfico 9 : Rendimiento del cultivo de trigo. Provincia de Santa Fe y Total del País. Años 1995 - 2005	8
Gráfico 10 : Producción de trigo. Provincia de Santa Fe y Total del País. Años 1995 - 2005	8
Cuadro 2.2: Estimaciones Agrícolas. Arroz. Provincia de Santa Fe y Total del País. Campañas agrícolas 1995-2006	9
Gráfico 11 : Rendimiento del cultivo de arroz. Provincia de Santa Fe y Total del País. Años 1995 - 2005	9
Gráfico 12 : Producción de arroz. Provincia de Santa Fe y Total del País. Años 1995 - 2005	9
Cuadro 2.3: Estimaciones Agrícolas. Maíz. Provincia de Santa Fe y Total del País. Campañas agrícolas 1995-2006	10
Gráfico 13 : Rendimiento del cultivo de maíz. Provincia de Santa Fe y Total del País. Años 1995 - 2005	10
Gráfico 14 : Producción de maíz. Provincia de Santa Fe y Total del País. Años 1995 - 2005	10
Cuadro 2.4: Estimaciones Agrícolas. Sorgo. Provincia de Santa Fe y Total del País. Campañas agrícolas 1995-2006	11
Gráfico 15 : Rendimiento del cultivo de sorgo. Provincia de Santa Fe y Total del País. Años 1995 - 2005	11
Gráfico 16 : Producción de sorgo. Provincia de Santa Fe y Total del País. Años 1995 - 2005	11
Cuadro 2.5: Estimaciones Agrícolas. Soja. Provincia de Santa Fe y Total del País. Campañas agrícolas 1995-2006	12
Gráfico 17: Rendimiento del cultivo de soja. Provincia de Santa Fe y Total del País. Años 1995 - 2005	12
Gráfico 18: Producción de soja. Provincia de Santa Fe y Total del País. Años 1995 - 2005	12
Cuadro 2.6: Estimaciones Agrícolas. Girasol. Provincia de Santa Fe y Total del País. Campañas agrícolas 1995-2006	13
Gráfico 19: Rendimiento del cultivo de girasol. Provincia de Santa Fe y Total del País. Años 1995 - 2005	13
Gráfico 20: Producción de girasol. Provincia de Santa Fe y Total del País. Años 1995 - 2005	13
Cuadro 2.7: Volumen anual exportado en granos por cultivo. Total del país. Años 1995-2006	14
Gráfico 21: Volumen de exportación de granos. Total del país. Años 1995-2005	14
Cuadro 2.8: Exportación anual de granos por puerto. Provincia de Santa Fe y Total del país. Años 1995-2006	15
Gráfico 22: Exportaciones de granos por puertos de la Provincia de Santa Fe. Años 1995-2005	15

Cuadro 2.9: Exportaciones de granos por puerto según cultivo. Provincia de Santa Fe. Años 1995-2006	16
Cuadro 2.10: Exportación anual de granos. Puertos de Santa Fe y Total del país. Años 1995-2006	17
Cuadro 2.11: Ranking de exportación de granos por puertos de la Provincia de Santa Fe. Años 1995-2006	17
Gráfico 23: Exportaciones de granos por puertos. Provincia de Santa fe y Total del país. Años 1995-2005	17

### **CAPÍTULO III: Molienda**

Cuadro 3.1: Molienda de trigo. Provincia de Santa Fe y total del país. Años 1998-2005	18
Gráfico 24: Molienda de trigo. Provincia de Santa Fe. Años 1995-2005	18
Cuadro 3.2: Capacidad instalada de elaboración y almacenaje de trigo según departamento. Provincia de Santa Fe. Año 2004	18
Cuadro 3.3: Arroz molido. Provincia de Santa Fe y Total del país. Años 1995 - 2005	19
Gráfico 25: Toneladas de arroz molido. Provincia de Santa Fe. Años 1995 - 2005	19
Cuadro 3.4: Capacidad instalada para molienda de arroz según departamento. Provincia de Santa Fe. Año 2004	19
Cuadro 3.5: Molienda anual de oleaginosos según cultivo. Provincia de Santa Fe y Total del país. Años 1995-2005	20
Gráfico 26: Evolución de la molienda de soja. Provincia de Santa Fe y Total del país. Años 1995-2005	20
Cuadro 3.6: Producción de aceites vegetales según cultivo. Provincia de Santa Fe y Total del país. Años 1995-2005	21
Cuadro 3.7: Producción de subproductos según cultivo. Provincia de Santa Fe y Total del país. Años 1995-2005	22
Cuadro 3.8: Capacidad instalada y tipo de extracción de las fábricas de aceites vegetales en actividad, según departamento. Provincia de Santa Fe. Año 2004	23
Gráfico 27: Participación de la Provincia de Santa Fe en la producción nacional de aceites vegetales y suprodutos. Años 1995-2005	23
Cuadro 3.9: Capacidad instalada de fábricas de aceites vegetales por tipo de extracción según provincia. República Argentina. Segundo Semestre de 2005	24
Cuadro 3.10 Exportaciones de aceite según puerto y producto. Prov. de Santa Fe y Total del país. Años 1995-2005	25
Cuadro 3.11: Exportaciones de subproductos según puerto y producto. Provincia de Santa Fe y Total del país. Años 1995-2005	26
Gráfico 28: Puertos del Area Metropolitana. Gran Rosario. Año 2005	27

### **CAPÍTULO IV: Faenamiento**

Cuadro 4.1: Faenamiento en frigoríficos fiscalizados por SENASA por tipo de ganado. Provincia de Santa Fe y Total del País. Años 1995 - 2005	28
Gráfico 29: Evolución de la participación porcentual de la Provincia de Santa Fe en el faenamiento total del país, según tipo de ganado. Años 1995-2005	28
Cuadro 4.2: Exportaciones de carnes y preparaciones de carne con origen en la Provincia de Santa Fe, según nomenclador de productos. Años 2003-2005	29

### **CAPÍTULO V: Maquinaria agrícola**

Cuadro 5.1: Producción anual de tractores y cosechadoras. Total del país. Años 1995-2005	30
Cuadro 5.2: Producción anual de Maquinaria Agrícola por tipo. Total del país. Años 1995-2004	30
Cuadro 5.3: Venta de tractores y cosechadoras por empresas adheridas a AFAT. Provincia de Santa Fe y Total del País. Años 1998-2006	31
Gráfico 29: Venta de tractores y cosechadoras. Total del país. Años 1998-2005	31
Cuadro 5.4: Venta de maquinaria agrícola nacional e importada según tipo de máquina. Total del país. Años 2002-2005	31
Cuadro 5.5: Cantidad de tractores en explotaciones agropecuarias (EAP) según antigüedad. Provincia de Santa Fe. Año 2002	32

Cuadro 5.6: Cantidad de tractores en explotaciones agropecuarias (EAP) según Potencia. Provincia de Santa Fe. Año 2002	32
Gráfico 30: Porcentaje de tractores según antigüedad. Provincia de Santa Fe. Año 2002	32
Gráfico 31: Porcentaje de tractores según potencia. Provincia de Santa Fe. Año 2002	32
Cuadro 5.7: Cantidad de Cosechadoras en explotaciones agropecuarias (EAP) según antigüedad. Provincia de Santa Fe. Año 2002	33
Cuadro 5.8: Cantidad de Cosechadoras en explotaciones agropecuarias (EAP) según Potencia. Provincia de Santa Fe. Año 2002	33
Gráfico 32: Porcentaje de cosechadoras según antigüedad. Provincia de Santa Fe. Año 2002	33
Gráfico 33: Porcentaje de cosechadoras según potencia. Provincia de Santa Fe. Año 2002	33

## **CAPÍTULO VI: Industria automotriz**

Cuadro 6.1: Producción de vehículos por tipo. Provincia de Santa Fe y República Argentina. Años 1998-2006	34
Gráfico 34: Participación porcentual de la producción automotriz de la Provincia de Santa Fe en el total nacional por tipo de vehículo. Años 1998-2005	34
Gráfico 35: Producción automotriz por tipo de vehículo. Provincia de Santa Fe. Años 1998-2005	34
Cuadro 6.2: Ventas de automotores en el mercado interno por origen. República Argentina. Años 1998-2006	35
Cuadro 6.3: Exportación de vehículos por tipo. República Argentina. Años 1998-2006	35
Cuadro 6.4: Parque automotor por tipo de vehículo. Provincia de Santa Fe y total País. Año 2004	35
Gráfico 36: Distribución del parque automotor por tipo de vehículo. Provincia de Santa Fe y total País. Año 2004	35

## **CAPÍTULO VII: Tiempo libre**

Cuadro 7.1: Entradas vendidas a partidos de fútbol profesional por categoría según campeonato y tipo de entrada. Provincia de Santa Fe. Temporada 2005/06	36
Cuadro 7.2: Entradas vendidas en cines según localidad. Provincia de Santa Fe. Año 2005	37
Gráfico 37: Salas de cine. Participación de la Provincia de Santa Fe en el total nacional. Año 2005	37
Cuadro 7.3: Circulación diaria neta promedio de diarios y periódicos por medio. Prov. de Santa Fe. Años 1999-2006	37
Cuadro 7.4: Accesos a Internet según tipo. Provincia de Santa Fe y total del país. Año 2005	38
Gráfico 38: Accesos residenciales a Internet por tipo. Provincia de Santa Fe y Argentina. Año 2005	38

## **CAPÍTULO VIII: Índice de precios al consumidor**

Cuadro 8.1: Índice de Precios al Consumidor. Nivel general y capítulos. Provincia de Santa Fe. Base 2003 = 100	39
Gráfico 39: Valor del Índice de Precios al Consumidor. Nivel General. Provincia de Santa Fe y Total del país. Diciembre 2005-Mayo 2006	39

### **Signos convencionales utilizados por el IPEC**

- \* Dato provisorio
- Dato igual a cero
- ... Dato no disponible a la fecha de presentación de los resultados
- . Dato no registrado

## Introducción

En este segundo ejemplar de “Estadísticas Mensuales” el énfasis está puesto en una serie de indicadores asociados a la actividad primaria y productos agroindustriales.

La idea del IPEC es facilitar el acceso a “números” que si bien están disponibles en diversas fuentes, no siempre resultan sencillo encontrarlos, agruparlos y finalmente analizarlos.

Cada ejemplar de “Estadísticas Mensuales” guarda coherencia con una línea de exposición. En este caso se pretende mostrar valores absolutos y relaciones de participación de la provincia de Santa Fe sobre totales nacionales.

Los cuadros están agrupados de acuerdo a temáticas comunes con los siguientes contenidos: producción láctea, producción de granos, molienda de granos, faenamiento, maquinaria agrícola, industria automotriz, medios de comunicación, entretenimientos y precios.

Como siempre la intención es mejorar y profundizar la información. La misma no presenta mayores secretos, cualquiera puede utilizarla y realizar su propia lectura.

### *INSTITUTO PROVINCIAL DE ESTADISTICA Y CENSOS*

Salta 2661 - Piso 3 - (3000) Santa Fe - C.C. N: 140

TE: 54 342 4573753 - 4573783 - 4572539 Tel-Fax: 4574792 - 4573747

Correo electrónico: [rpell@indec.mecon.gov.ar](mailto:rpell@indec.mecon.gov.ar)

[hbert@indec.mecon.gov.ar](mailto:hbert@indec.mecon.gov.ar)

Mendoza 1085 - Piso 4 Oficina 4 - (2000) Rosario

TE: 4721115 - 4721156 - 4721317

Correo electrónico: [ipeccrosario@indec.mecon.gov.ar](mailto:ipeccrosario@indec.mecon.gov.ar)

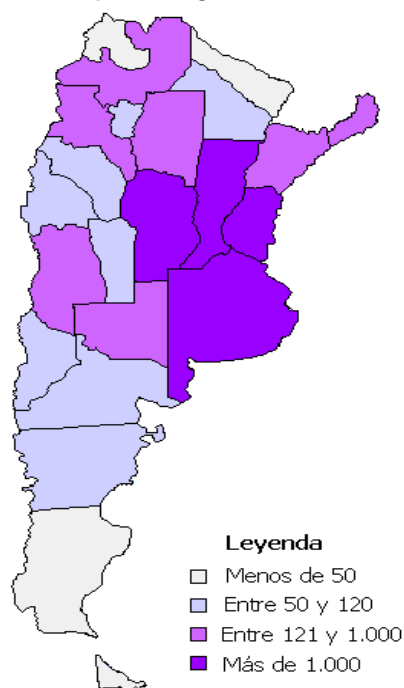
**Cuadro 1.1: Explotaciones agropecuarias con rodeo de tambo, y existencias de bovinos de tambo por categoría, según provincia. Total del país. Año 2002**

Provincia	Total de EAP con rodeo de tambo	Total de bovinos de tambo	Hembras de tambo			
			Terneras	Vaquillonas	Vacas	
Cabezas					secas	en producción
Total del país	15.250	3.510.318	544.897	836.458	509.203	1.495.551
Buenos Aires	3.117	900.968	136.888	209.938	135.851	382.042
Catamarca	126	4.035	710	892	342	1.805
Córdoba	3.835	1.247.729	188.120	311.088	179.562	523.337
Corrientes	158	3.120	410	480	618	1.336
Chaco	116	1.721	156	188	390	884
Chubut	101	1.344	111	113	234	611
Entre Ríos	1.934	173.726	27.361	34.559	27.354	75.995
Formosa	37	1.755	299	266	336	708
Jujuy	27	986	196	156	163	392
La Pampa	412	60.981	9.258	13.505	9.969	26.408
La Rioja	17	149	21	12	16	74
Mendoza	152	1.970	292	248	324	992
Misiones	273	2.896	294	310	520	1.490
Neuquén	116	665	72	69	230	273
Río Negro	53	2.066	362	303	326	660
Salta	135	9.673	1.478	2.026	1.743	3.972
San Juan	34	541	68	48	139	217
San Luis	27	3.493	604	859	451	1.556
Santa Cruz	2	--	--	-	-	--
Santa Fe	4.020	1.042.356	170.908	249.775	142.576	450.692
Santiago del Estero	456	44.010	6.364	10.197	7.028	19.722
Tierra del Fuego	-	-	-	-	-	-
Tucumán	102	6.134	925	1.426	1.031	2.385

**Nota:** Los rodeos de tambo se componen de vientres, toros, terneras, terneros, toritos y vaquillonas para la reposición de vientres y reproductores

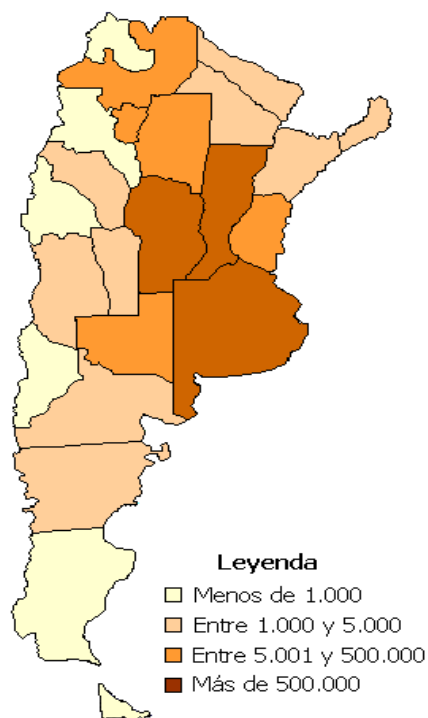
**Fuente:** INDEC, Censo Nacional Agropecuario 2002.

**Gráfico 1: Cantidad de Explotaciones Agropecuarias con rodeo de tambo, según provincia. República Argentina. Año 2002**



**Fuente:** INDEC, Censo Nacional Agropecuario 2002.

**Gráfico 2: Cantidad de bovinos de tambo, según provincia. República Argentina. Año 2002**



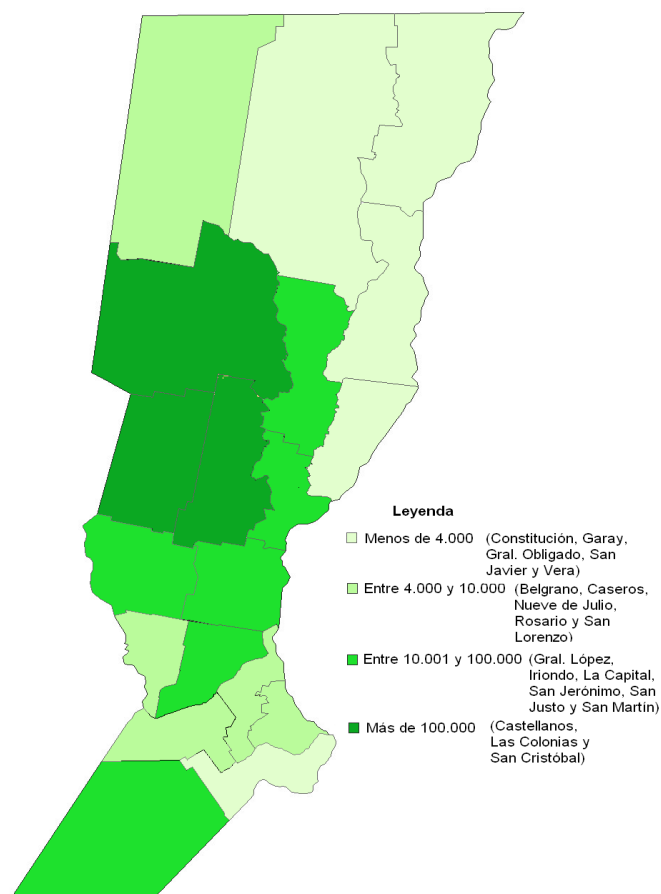
**Fuente:** INDEC, Censo Nacional Agropecuario 2002.

**Cuadro 1.2: Explotaciones lácteas y rodeo lechero por tipo, según departamento. Provincia de Santa Fe. Año 2005**

Departamento	Tambos	Tipo de rodeo lechero			
		Total Rodeo	Vacas	Vaquillonas	Ternereras
<i>Cabezas</i>					
Total Provincial	4.591	1.058.023	621.087	238.456	198.480
Belgrano	31	6.760	4.137	1.653	970
Caseros	24	4.033	2.783	649	601
Castellanos	1.298	308.862	177.403	41.409	90.050
Constitución	2	168	127	7	34
Garay	-	-	-	-	-
General López	172	87.381	51.509	22.578	13.294
General Obligado	46	3.721	2.308	833	580
Iriondo	150	40.618	23.855	8.901	7.862
La Capital	124	21.495	13.165	5.107	3.223
Las Colonias	1.199	234.015	133.340	64.766	35.909
Nueve de Julio	12	4.262	2.161	1.615	486
Rosario	81	6.229	3.875	1.297	1.057
San Cristóbal	741	182.109	110.767	47.545	23.797
San Javier	18	1.610	907	451	252
San Jerónimo	152	31.604	19.654	7.728	4.222
San Justo	109	27.879	15.043	9.639	3.197
San Lorenzo	60	6.693	4.123	1.432	1.138
San Martín	354	88.473	54.544	22.367	11.562
Vera	18	2.111	1.386	479	246

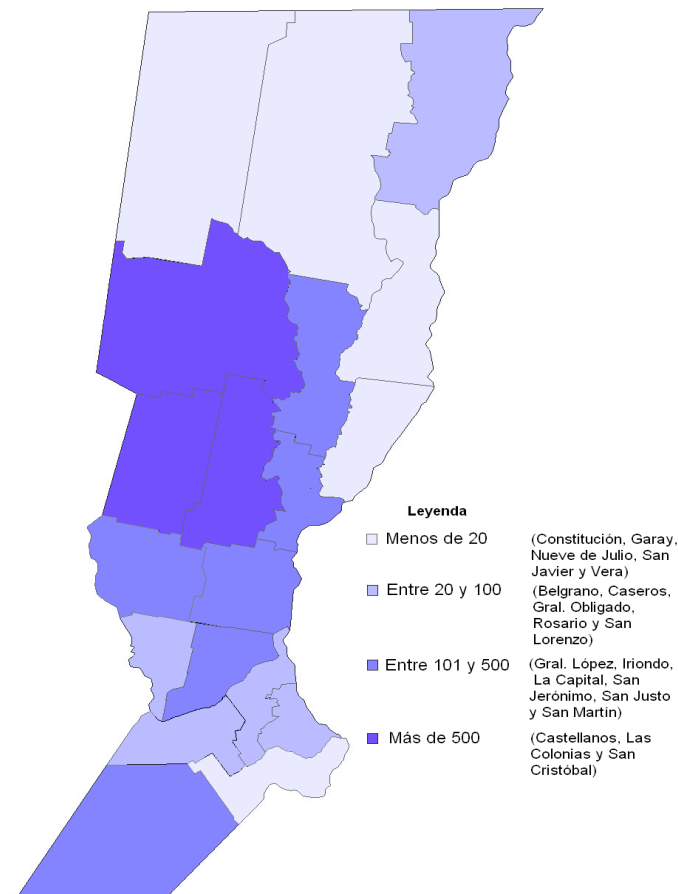
FUENTE: Ministerio de la Producción de la Provincia de Santa Fe - Dirección General de Sanidad Animal - Departamento Lechería - Sistema integrado de vacunación contra la fiebre aftosa y control y erradicación de la brucelosis bovina.

**Gráfico 3: Rodeo lechero por departamento. Provincia de Santa Fe. Año 2005.**



FUENTE: Ministerio de la Producción - Provincia de Santa Fe

**Gráfico 4: Cantidad de tambos por departamento. Provincia de Santa Fe. Año 2005.**



FUENTE: Ministerio de la Producción - Provincia de Santa Fe



**Cuadro 1.3: Producción de leche. Provincia de Santa Fe y Total del país. Años 1995 – 2005**

Año	Santa Fe	Total País	Participación de la Provincia
<i>Millones de litros</i>			
1995	2.559,63	8.506,70	30,1
1996	2.549,01	8.864,90	28,8
1997	2.676,07	9.089,90	29,4
1998	2.724,82	9.546,00	28,5
1999	2.944,66	10.328,80	28,5
2000	2.756,80	9.816,70	28,1
2001	2.703,51	9.474,70	28,5
2002	2.523,42	8.528,60	29,6
2003	2.156,11	7.951,30	27,1
2004	2.518,85	9.168,60	27,5
2005	2.667,83	9.650,00*	27,6

\* Dato provisorio

FUENTE: SAGPYA - Ministerio de la Producción de la Provincia de Santa Fe

**Cuadro 1.4: Características de la industria lechera argentina según provincia. Año 2005**

Provincia	Capacidad instalada (lts / día)	Cantidad de plantas <sup>(1)</sup>	Planta promedio (lts / día)
Córdoba	9.160.000	332	27.590
Santa Fe	15.800.000	162	97.531
Buenos Aires	7.500.000	276	27.174
Entre Ríos	1.200.000	54	22.222
La Pampa	185.000	24	7.708
Total	33.845.000	848	37.987

(1) Se considera bajo el nombre de planta toda industria que recibe leche y elabora algún derivado lácteo. Una empresa puede tener varias plantas elaboradoras.

Fuente: SAGPyA

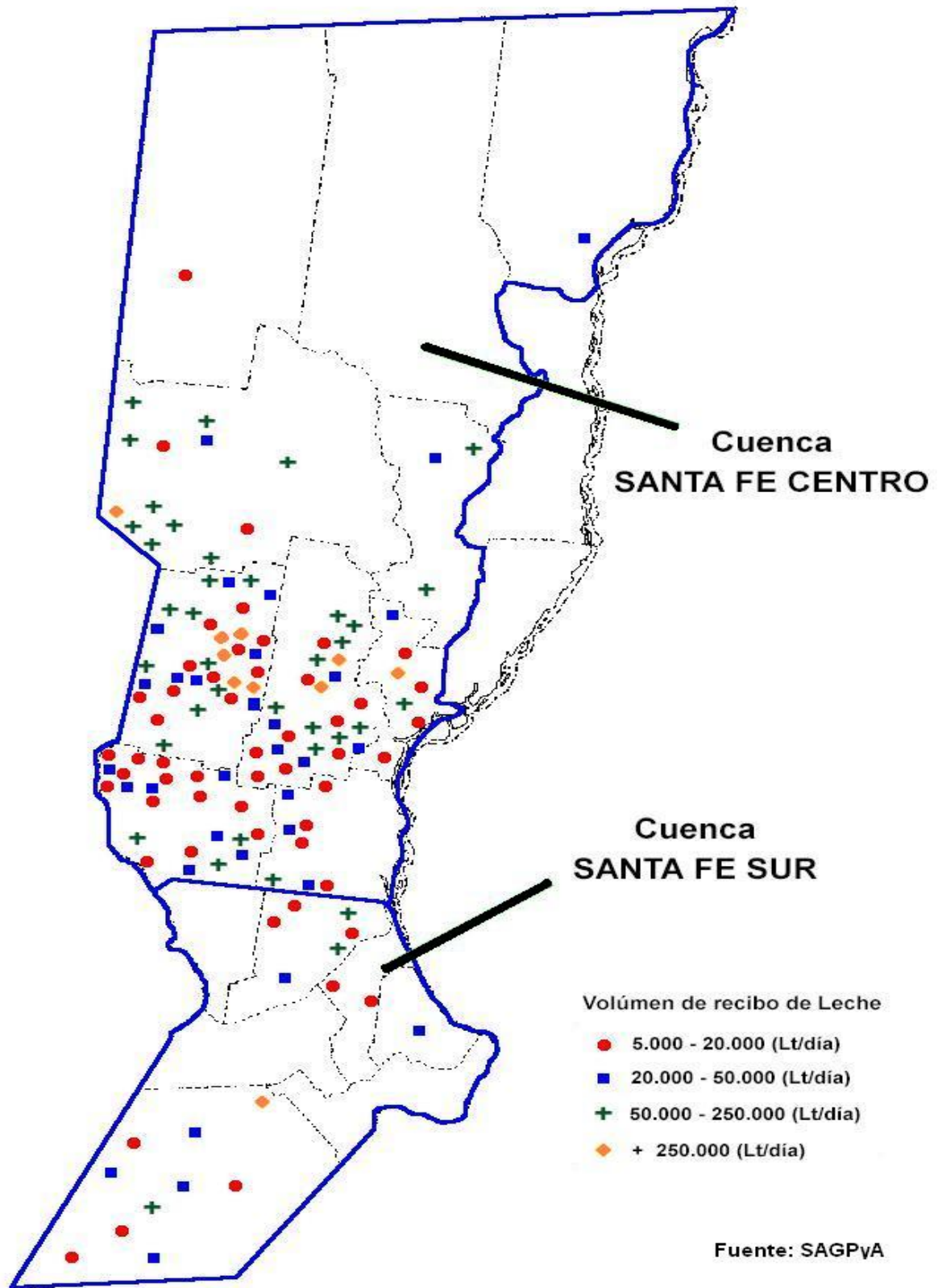
**Cuadro 1.5: Capacidad instalada para elaboración de leche en polvo según provincia. Año 2002**

Provincia	Cantidad de plantas	Capacidad instalada
<i>Litros por día</i>		
Santa Fe	11	3.825.714
Buenos Aires	11	3.562.000
Córdoba	7	2.764.286
Entre Ríos	2	620.000
Total	31	10.772.000

**Nota:** Los valores corresponden a leche en polvo entera. En leche en polvo descremada la capacidad es aproximadamente un 20% superior

FUENTE: SAGPyA

Gráfico 5: Ubicación de plantas elaboradoras de productos lácteos según volumen de recibo de leche. Provincia de Santa Fe. Año 2002

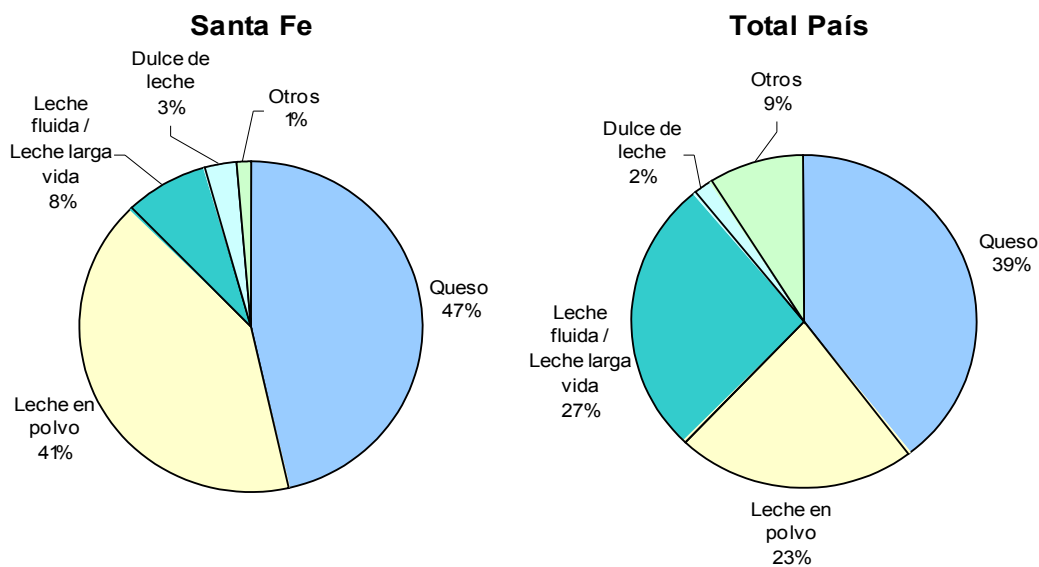


**Cuadro 1.6: Destino de la leche como materia prima según producto. Composición porcentual. Provincia de Santa Fe y Total país. Años 2000 - 2005**

Rubro	Año					
	2000	2001	2002	2003	2004	2005
<i>(Por ciento)</i>						
<b>Total País</b>						
Queso	42,6	41,6	40,9	38,0	36,6	39,6
Leche en polvo	21,8	21,7	23,1	24,4	27,2	22,5
Leche fluida / Leche larga vida	24,0	25,1	24,6	25,4	23,9	26,7
Dulce de leche	1,8	1,9	1,9	1,9	1,8	1,9
Otros	9,8	9,7	9,6	10,2	10,4	9,2
<b>Santa Fe</b>						
Queso	60,4	61,2	59,8	45,3	44,6	46,3
Leche en polvo	19,4	20,0	25,1	39,6	40,4	41,1
Leche fluida / Leche larga vida	15,8	13,4	10,3	9,3	9,5	8,1
Dulce de leche	1,9	3,3	2,9	3,3	3,1	3,3
Otros	2,5	2,0	1,9	2,5	2,6	1,3

FUENTE: IPEC, elaboración en base a datos suministrados por SAGPYA y el Ministerio de la Producción de la Provincia de Santa Fe

**Gráfico 6: Destino de la leche como materia prima según producto. Provincia de Santa Fe y Total país. Año 2005**



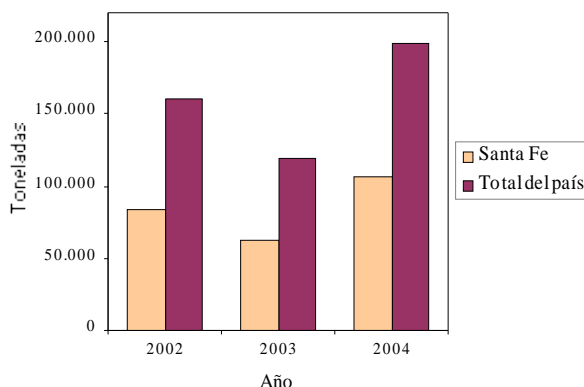
FUENTE: IPEC, elaboración en base a datos suministrados por SAGPYA y el Ministerio de la Producción de la Provincia de Santa Fe

**Cuadro 1.7: Exportación de leche en polvo. Provincia de Santa Fe y Total del país. Años 2002-2005**

Año	Leche en Polvo		
	Total del país	Santa Fe	Participación
	<i>Toneladas</i>		<i>%</i>
2002	160.966	83.254	51,7
2003	119.019	62.321	52,4
2004	198.650	106.014	53,4
2005	181.829	...	...

FUENTE: SAGPYA - Ministerio de la Producción de la Provincia de Santa Fe

**Gráfico 7: Exportación de leche en polvo. Provincia de Santa Fe y Total del país. Años 2002-2004**



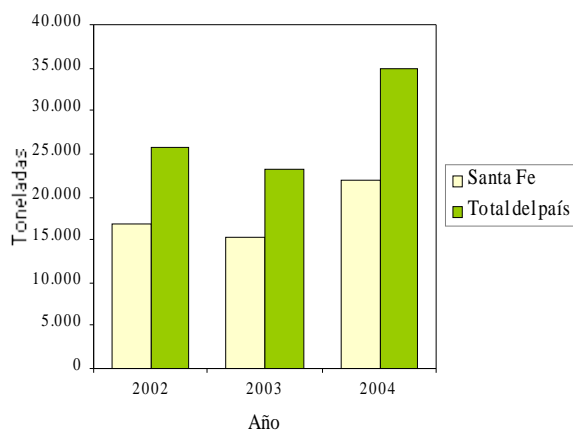
FUENTE: SAGPYA - Ministerio de la Producción de la Provincia de Santa Fe

**Cuadro 1.8: Exportación de queso. Provincia de Santa Fe y Total del país. Años 2002-2005**

Año	Queso		
	Total del país	Santa Fe	Participación
	<i>Toneladas</i>		<i>%</i>
2002	25.678	16.928	65,9
2003	23.172	15.204	65,6
2004	34.823	21.845	62,7
2005	51.895	...	...

FUENTE: SAGPYA - Ministerio de la Producción de la Provincia de Santa Fe

**Gráfico 8: Exportación de queso. Provincia de Santa Fe y Total del país. Años 2002-2004**



FUENTE: SAGPYA - Ministerio de la Producción de la Provincia de Santa Fe

**Cuadro 1.9: Exportaciones de productos lácteos. Provincia de Santa Fe y Total del país. Años 2002-2005**

Año	Toneladas			Dólares		
	Total del país	Santa Fe	Participación porcentual	Total del país	Santa Fe	Participación porcentual
2002	213.442	115.523	54,1	307.088.000	195.829.000	63,8
2003	163.802	86.422	52,8	287.808.000	174.364.000	60,6
2004	268.614	142.822	53,2	540.120.000	328.416.000	60,8
2005	277.103	...	...	624.294.000	...	...

FUENTE: SAGPYA - Ministerio de la Producción de la Provincia de Santa Fe

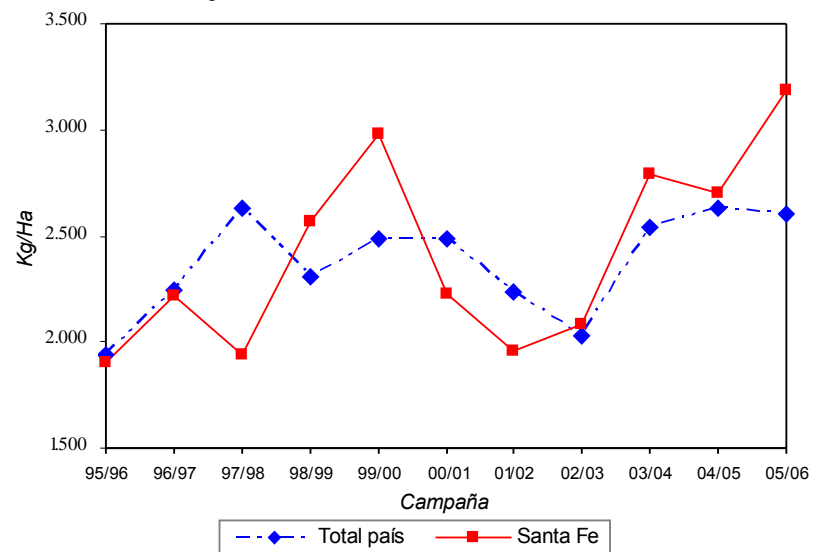
**Cuadro 2.1: Estimaciones Agrícolas. Trigo. Provincia de Santa Fe y Total del País. Campañas agrícolas 1995-2006**

Campaña	Superficie sembrada			Superficie cosechada			Producción			Rendimiento		Industrialización (1)		
	Total país	Santa Fe	%	Total país	Santa Fe	%	Total país	Santa Fe	%	Total país	Santa Fe	Total país	Santa Fe	%
	Ha			Ha			Tn			Kg/ha		Tn		
1995/96	5.087.800	761.100	15,0	4.877.650	753.900	15,5	9.445.000	1.435.100	15,2	1.936	1.904	4.521.143	569.323	12,6
1996/97	7.367.000	1.098.700	14,9	7.100.000	1.078.700	15,2	15.914.000	2.388.700	15,0	2.241	2.214	4.714.093	588.831	12,5
1997/98	5.918.650	855.700	14,5	5.702.000	779.900	13,7	15.000.000	1.509.200	10,1	2.631	1.940	4.827.135	526.088	10,9
1998/99	5.453.250	755.000	13,8	5.399.080	750.300	13,9	12.443.000	1.927.400	15,5	2.305	2.569	4.597.501	514.939	11,2
1999/00	6.300.000	930.400	14,8	6.153.440	925.300	15,0	15.302.560	2.754.000	18,0	2.487	2.976	4.591.403	587.298	12,8
2000/01	6.496.600	1.005.100	15,5	6.408.045	1.002.300	15,6	15.959.352	2.233.850	14,0	2.491	2.229	4.624.666	561.471	12,1
2001/02	7.108.900	1.098.700	15,5	6.840.720	1.093.500	16,0	15.291.660	2.138.330	14,0	2.235	1.955	4.670.845	588.697	12,6
2002/03	6.300.210	836.000	13,3	6.050.210	793.500	13,1	12.301.442	1.651.300	13,4	2.033	2.081	4.965.744	643.053	12,9
2003/04	6.039.857	685.200	11,3	5.735.292	680.200	11,9	14.562.955	1.897.970	13,0	2.539	2.790	5.030.312	613.310	12,2
2004/05	6.260.365	678.985	10,8	6.066.630	648.365	10,7	15.959.580	1.752.580	11,0	2.631	2.703	4.992.454	666.165	13,3
2005/06	5.051.600	579.950	11,5	4.805.425	565.880	11,8	12.495.785	1.802.100	14,4	2.600	3.185	...	...	...

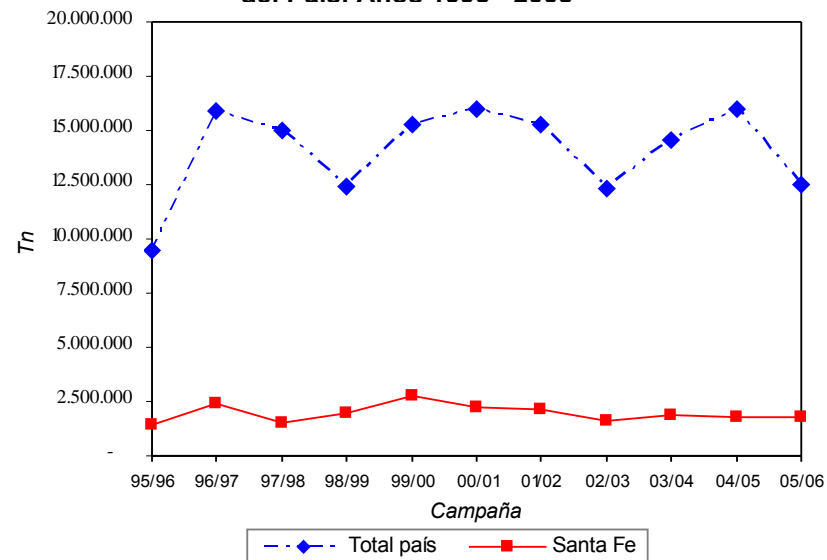
(1) Corresponde al año final

FUENTE: SAGPyA

**Gráfico 9 : Rendimiento del cultivo de trigo. Provincia de Santa Fe y Total del País. Años 1995 - 2005**



**Gráfico 10 : Producción de trigo. Provincia de Santa Fe y Total del País. Años 1995 - 2005**



Fuente: SAGPyA

**Cuadro 2.2: Estimaciones Agrícolas. Arroz. Provincia de Santa Fe y Total del País. Campañas agrícolas 1995-2006**

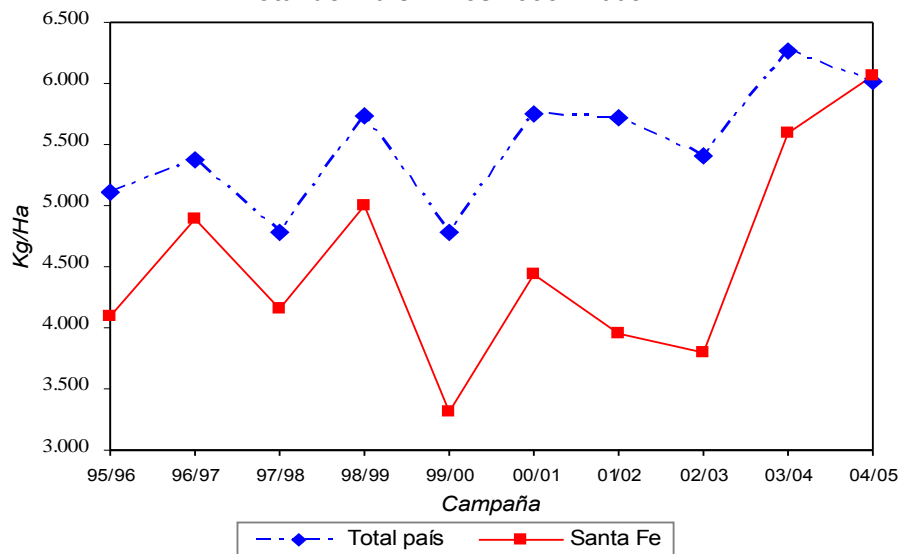
Campaña	Superficie sembrada			Superficie cosechada			Producción			Rendimiento		Industrialización (1)		
	Total país	Santa Fe	%	Total país	Santa Fe	%	Total país	Santa Fe	%	Total país	Santa Fe	Total país	Santa Fe	%
	Ha			Ha			Tn			Kg/ha		Tn		
1995/96	211.400	13.900	6,6	193.000	13.900	7,2	986.000	56.850	5,8	5.103	4.089	779.601	54.933	7,0
1996/97	226.573	15.600	6,9	224.408	15.600	7,0	1.205.140	76.200	6,3	5.370	4.884	910.362	67.801	7,4
1997/98	247.500	16.000	6,5	211.705	12.900	6,1	1.011.135	53.600	5,3	4.776	4.155	727.588	61.728	8,5
1998/99	290.850	19.100	6,6	289.200	19.100	6,6	1.658.000	95.400	5,8	5.734	4.995	800.848	76.128	9,5
1999/00	200.750	15.550	7,7	189.050	14.050	7,4	903.410	46.470	5,1	4.780	3.310	625.100	54.548	8,7
2000/01	153.732	10.450	6,8	151.870	9.950	6,6	873.183	44.220	5,1	5.749	4.444	628.918	47.280	7,5
2001/02	126.435	6.500	5,1	124.010	6.200	5,0	709.000	24.470	3,5	5.717	3.947	369.307	37.199	10,1
2002/03	135.170	11.500	8,5	132.890	11.200	8,4	717.630	42.560	5,9	5.400	3.800	361.819	30.111	8,3
2003/04	172.470	14.000	8,1	169.178	14.000	8,3	1.060.083	78.400	7,4	6.266	5.600	437.392	33.004	7,5
2004/05	164.914	15.250	9,2	158.938	15.250	9,6	956.253	92.360	9,7	6.016	6.056	631.570	49.516	7,8
2005/06 (2)	167.000	...	...	...	...	...	1.170.000	...	...	...	...	...	...	...

(1) Corresponde al año final

(2) Los datos correspondiente a la campaña 2005/06 son valores estimados por SAGPYA

FUENTE: SAGPYA

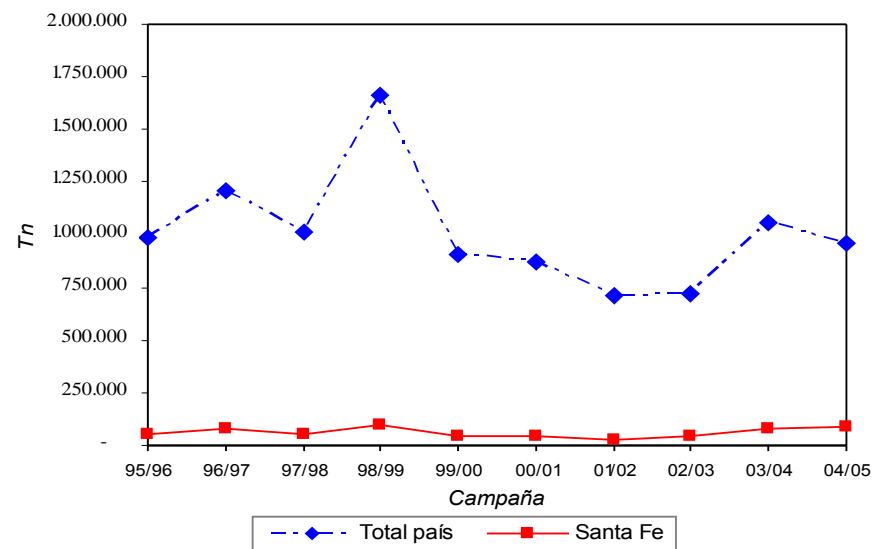
**Gráfico 11 : Rendimiento del cultivo de arroz. Provincia de Santa Fe y Total del País. Años 1995 - 2005**



6

FUENTE: SAGPYA

**Gráfico 12 : Producción de arroz. Provincia de Santa Fe y Total del País. Años 1995 - 2005**



FUENTE: SAGPYA

**Cuadro 2.3: Estimaciones Agrícolas. Maíz. Provincia de Santa Fe y Total del País. Campañas agrícolas 1995-2006**

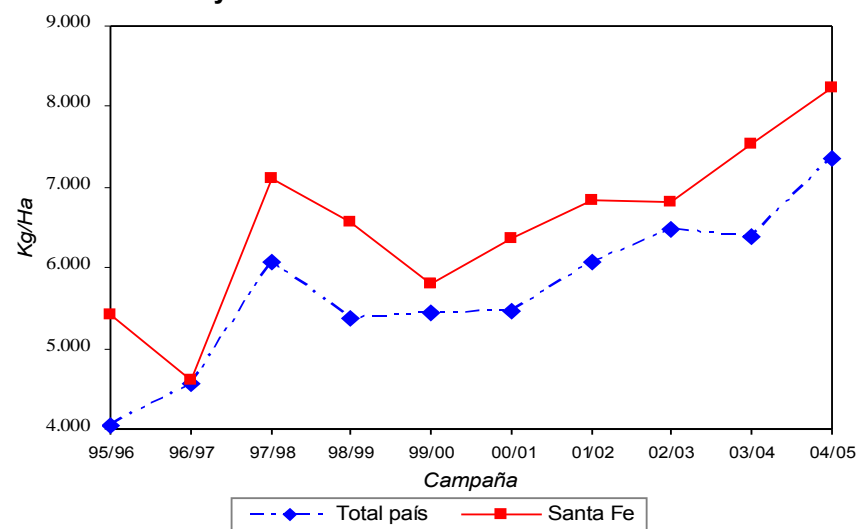
Campaña	Superficie sembrada			Superficie cosechada			Producción			Rendimiento		Industrialización (1)
	Total país	Santa Fe	%	Total país	Santa Fe	%	Total país	Santa Fe	%	Total país	Santa Fe	Total país
	Ha			Ha			Tn			Kg/ha		Tn
1995/96	3.414.550	442.800	13,0	2.603.720	423.500	16,3	10.518.000	2.293.100	21,8	4.040	5.414	1.612.937
1996/97	4.153.400	558.900	13,5	3.410.000	505.150	14,8	15.536.000	2.326.800	15,0	4.556	4.606	2.068.403
1997/98	3.751.630	479.300	12,8	3.186.000	441.400	13,9	19.360.000	3.133.600	16,2	6.077	7.099	2.267.780
1998/99	3.270.250	446.800	13,7	2.514.650	389.500	15,5	13.504.100	2.556.200	18,9	5.370	6.563	2.214.064
1999/00	3.651.900	492.500	13,5	3.088.715	435.000	14,1	16.780.650	2.521.860	15,0	5.432	5.800	2.133.808
2000/01	3.494.523	433.000	12,4	2.815.504	398.200	14,1	15.359.397	2.531.270	16,5	5.453	6.357	2.215.248
2001/02	3.061.661	359.800	11,8	2.420.124	304.700	12,6	14.712.079	2.083.370	14,2	6.079	6.837	1.717.721
2002/03	3.084.374	369.500	12,0	2.322.857	279.700	12,0	15.044.529	1.909.140	12,7	6.477	6.826	2.025.730
2003/04	2.988.400	390.550	13,1	2.338.602	339.200	14,5	14.950.825	2.558.860	17,1	6.393	7.544	1.981.067
2004/05	3.403.837	422.900	12,4	2.783.436	365.020	13,1	20.482.572	3.006.660	14,7	7.358	8.237	...
2005/06 (2)	3.070.000	...	...	...	...	...	14.000.000	...	...	...	...	...

(1) Corresponde al año final

(2) Los datos correspondiente a la campaña 2005/06 son valores estimados por SAGPYA

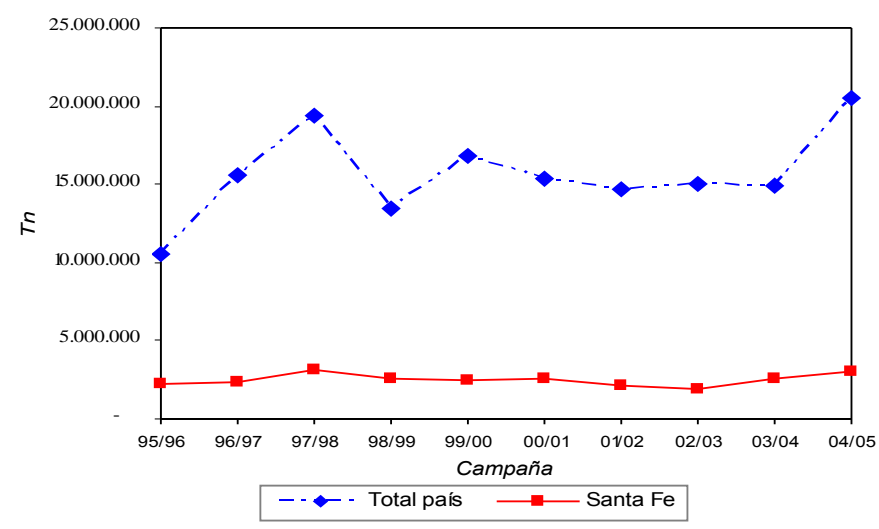
FUENTE: SAGPyA

**Gráfico 13 : Rendimiento del cultivo de maíz. Provincia de Santa Fe y Total del País. Años 1995 - 2005**



FUENTE: SAGPyA

**Gráfico 14 : Producción de maíz. Provincia de Santa Fe y Total del País. Años 1995 - 2005**



FUENTE: SAGPyA

**Cuadro 2.4: Estimaciones Agrícolas. Sorgo. Provincia de Santa Fe y Total del País. Campañas agrícolas 1995-2006**

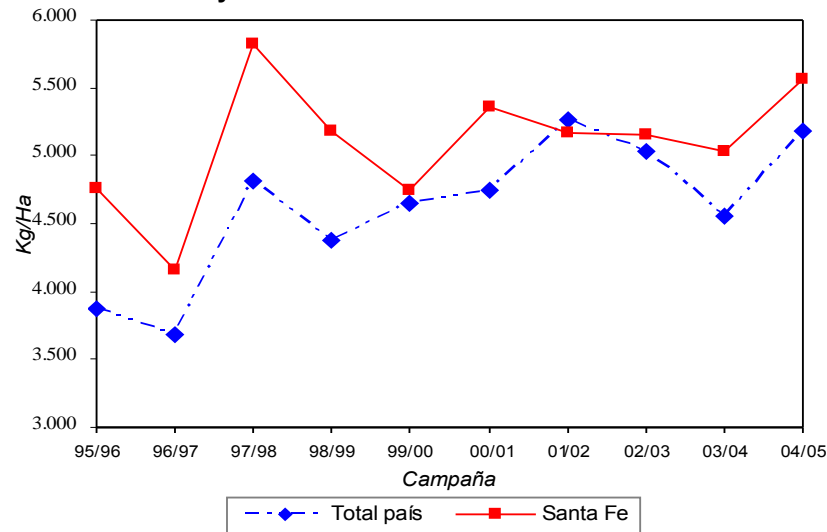
Campaña	Superficie sembrada			Superficie cosechada			Producción			Rendimiento		Industrialización (1)
	Total país	Santa Fe	%	Total país	Santa Fe	%	Total país	Santa Fe	%	Total país	Santa Fe	Total país
	Ha			Ha			Tn			Kg/ha		Tn
1995/96	670.680	92.800	13,8	549.930	80.800	14,7	2.131.720	385.000	18,1	3.876	4.764	118.799
1996/97	804.500	124.900	15,5	678.000	104.900	15,5	2.499.000	436.800	17,5	3.686	4.163	179.120
1997/98	920.600	161.600	17,6	782.110	141.350	18,1	3.762.335	823.545	21,9	4.811	5.826	148.828
1998/99	879.800	182.550	20,7	734.800	164.300	22,4	3.221.750	850.600	26,4	4.384	5.177	130.837
1999/00	819.000	166.050	20,3	719.598	150.150	20,9	3.344.493	713.580	21,3	4.647	4.752	124.887
2000/01	698.170	153.000	21,9	613.285	130.100	21,2	2.908.775	697.080	24,0	4.743	5.360	118.414
2001/02	591.982	155.300	26,2	540.367	133.600	24,7	2.847.225	690.080	24,2	5.269	5.165	92.518
2002/03	592.740	181.100	30,6	533.595	157.250	29,5	2.684.780	809.670	30,2	5.031	5.149	137.179
2003/04	545.125	169.800	31,1	475.494	152.700	32,1	2.164.953	768.600	35,5	4.553	5.033	122.430
2004/05	617.452	180.100	29,2	557.962	159.600	28,6	2.894.250	888.210	30,7	5.187	5.565	...
2005/06 (2)	560.000	...	...	...	...	...	2.000.000	...	...	...	...	...

(1) Corresponde al año final

(2) Los datos correspondiente a la campaña 2005/06 son valores estimados por SAGPYA

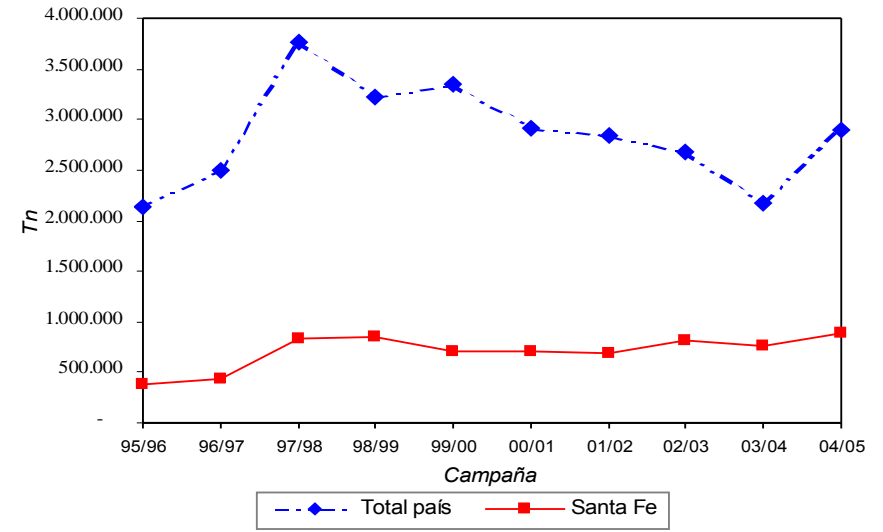
FUENTE: SAGPYA.

**Gráfico 15 : Rendimiento del cultivo de sorgo. Provincia de Santa Fe y Total del País. Años 1995 - 2005**



FUENTE: SAGPYA.

**Gráfico 16 : Producción de sorgo. Provincia de Santa Fe y Total del País. Años 1995 - 2005**



FUENTE: SAGPYA.



**Cuadro 2.5: Estimaciones Agrícolas. Soja. Provincia de Santa Fe y Total del País. Campañas agrícolas 1995-2006**

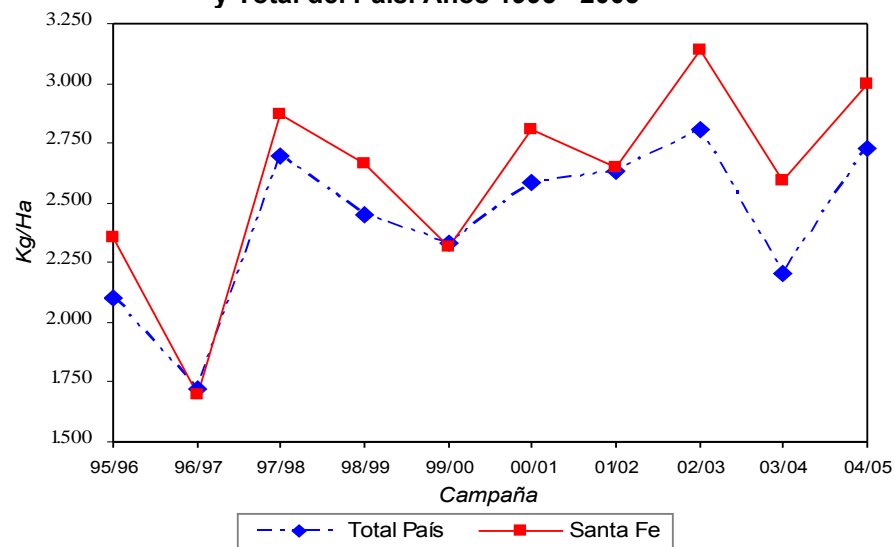
Campaña	Superficie sembrada			Superficie cosechada			Producción			Rendimiento		Industrialización (1)		
	Total País	Santa Fe	%	Total País	Santa Fe	%	Total País	Santa Fe	%	Total País	Santa Fe	Total País	Santa Fe	%
	Ha			Ha			Tn			Kg/ha		Tn		
1995/96	6.002.155	2.441.300	40,7	5.913.415	2.423.800	41,0	12.448.000	5.705.900	45,8	2.105	2.354	10.359.937	8.632.171	83,3
1996/97	6.669.500	2.543.200	38,1	6.393.800	2.447.800	38,3	11.004.890	4.163.900	37,8	1.720	1.701	10.470.309	8.885.336	84,9
1997/98	7.176.250	2.608.500	36,3	6.954.000	2.546.200	36,6	18.732.000	7.310.500	39,0	2.694	2.871	15.307.440	13.076.254	85,4
1998/99	8.400.000	2.753.800	32,8	8.180.000	2.741.200	33,5	20.000.000	7.300.000	36,5	2.449	2.663	17.057.715	14.702.196	86,2
1999/00	8.790.500	2.873.550	32,7	8.637.000	2.863.400	33,2	20.135.800	6.637.500	33,0	2.331	2.318	17.030.932	14.580.463	85,6
2000/01	10.665.160	3.117.150	29,2	10.400.778	3.087.650	29,7	26.882.912	8.657.700	32,2	2.585	2.804	18.274.212	15.021.889	82,2
2001/02	11.639.240	3.212.300	27,6	11.405.247	3.148.850	27,6	30.000.000	8.350.300	27,8	2.630	2.652	21.393.528	17.859.151	83,5
2002/03	12.606.845	3.319.000	26,3	12.419.995	3.260.000	26,2	34.818.552	10.223.500	29,4	2.803	3.136	24.294.819	20.370.363	83,8
2003/04	14.526.606	3.558.000	24,5	14.304.539	3.531.500	24,7	31.576.751	9.141.950	29,0	2.207	2.589	24.229.486	20.215.749	83,4
2004/05	14.399.998	3.531.100	24,5	14.037.246	3.483.587	24,8	38.300.000	10.448.196	27,3	2.728	2.999	...	...	...
2005/06 (2)	15.200.000	...	...	...	...	...	40.000.000	...	...	...	...	...	...	...

(1) Corresponde al año final

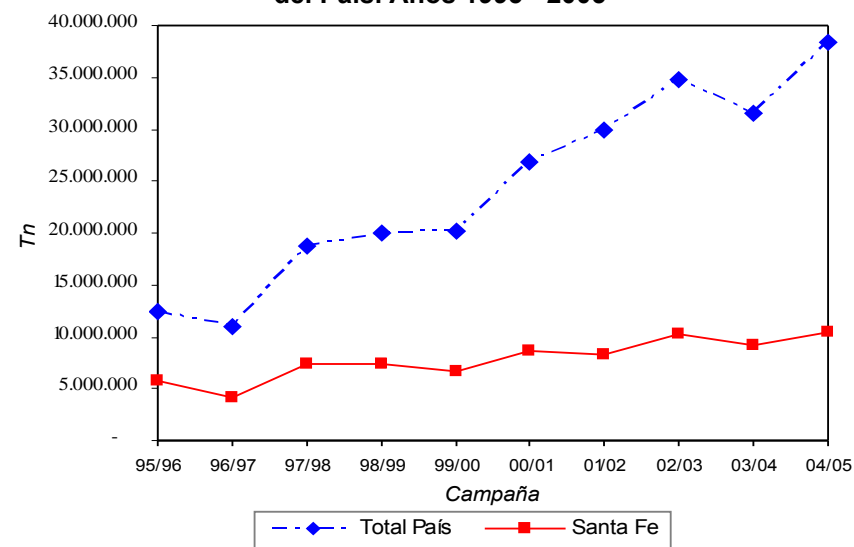
(2) Los datos correspondiente a la campaña 2005/06 son valores estimados por SAGPYA

FUENTE: SAGPyA.

**Gráfico 17: Rendimiento del cultivo de soja. Provincia de Santa Fe y Total del País. Años 1995 - 2005**



**Gráfico 18: Producción de soja. Provincia de Santa Fe y Total del País. Años 1995 - 2005**



FUENTE: SAGPyA.

**Cuadro 2.6: Estimaciones Agrícolas. Girasol. Provincia de Santa Fe y Total del País. Campañas agrícolas 1995-2006**

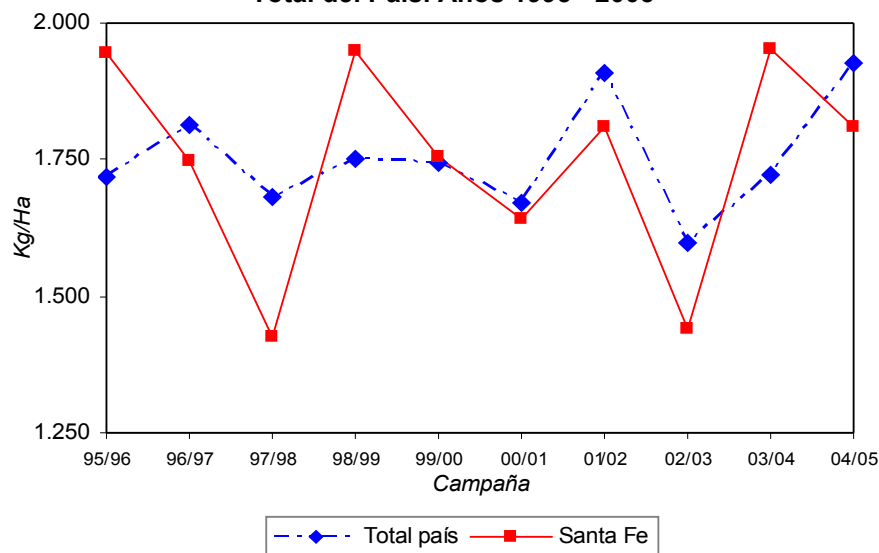
Campaña	Superficie sembrada			Superficie cosechada			Producción			Rendimiento		Industrialización (1)		
	Total país	Santa Fe	%	Total país	Santa Fe	%	Total país	Santa Fe	%	Total país	Santa Fe	Total país	Santa Fe	%
	Ha			Ha			Tn			Kg/ha		Tn		
1995/96	3.410.600	214.800	6,3	3.235.600	207.900	6,4	5.557.800	404.660	7,3	1.718	1.946	5.043.314	994.380	19,7
1996/97	3.120.000	232.000	7,4	3.008.000	210.650	7,0	5.450.000	368.200	6,8	1.812	1.747	5.460.840	1.104.046	20,2
1997/98	3.511.400	283.000	8,1	3.331.000	248.700	7,5	5.600.000	354.300	6,3	1.681	1.424	5.160.201	1.040.320	20,2
1998/99	4.243.800	284.300	6,7	4.024.000	284.300	7,1	7.125.140	554.000	7,8	1.751	1.949	6.083.735	1.372.110	22,6
1999/00	3.587.000	255.350	7,1	3.477.000	208.350	6,0	6.069.655	365.400	6,0	1.745	1.754	5.149.374	1.267.454	24,6
2000/01	1.976.120	117.250	5,9	1.913.000	115.250	6,0	3.179.043	189.260	6,0	1.669	1.642	3.136.303	652.037	20,8
2001/02	2.050.365	120.050	5,9	2.014.915	115.050	5,7	3.843.579	208.120	5,4	1.908	1.809	2.989.002	575.335	19,2
2002/03	2.378.000	152.200	6,4	2.324.510	144.800	6,2	3.714.000	208.400	5,6	1.598	1.439	3.283.142	645.260	19,7
2003/04	1.847.963	141.360	7,6	1.835.238	140.660	7,7	3.160.672	274.619	8,7	1.722	1.952	2.842.140	634.078	22,3
2004/05	1.940.099	124.800	6,4	1.896.409	120.900	6,4	3.652.308	218.550	6,0	1.926	1.808	3.563.262	871.398	24,5
2005/06 (2)	2.260.000	...	...	...	...	...	3.800.000	...	...	...	...	...	...	...

(1) Corresponde al año final

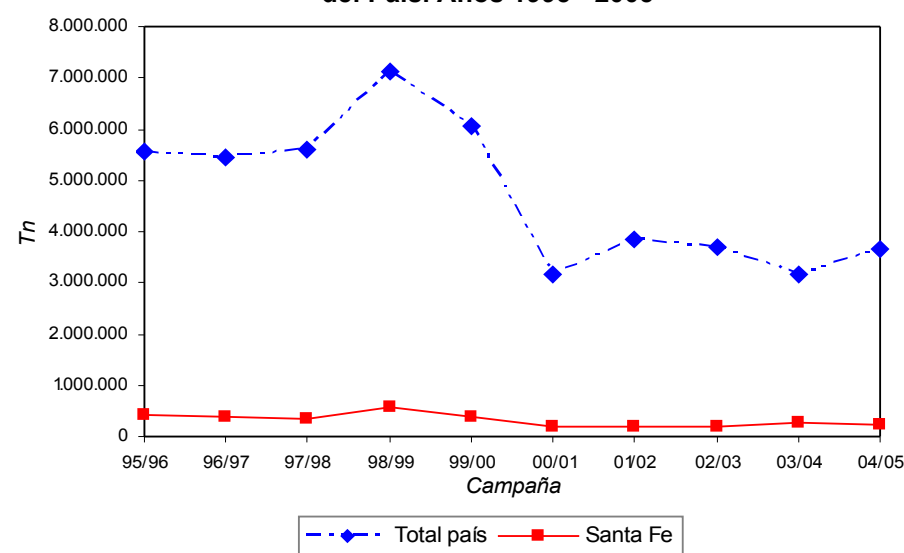
(2) Los datos correspondiente a la campaña 2005/06 son valores estimados por SAGPYA

FUENTE: SAGPyA.

**Gráfico 19: Rendimiento del cultivo de girasol. Provincia de Santa Fe y Total del País. Años 1995 - 2005**



**Gráfico 20: Producción de girasol. Provincia de Santa Fe y Total del País. Años 1995 - 2005**



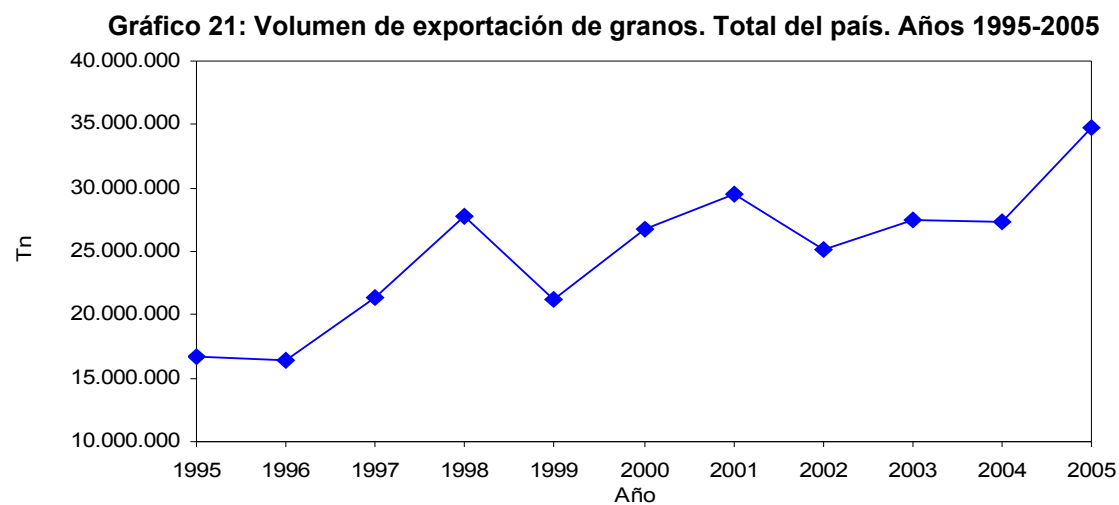
FUENTE: SAGPyA.

**Cuadro 2.7: Volumen anual exportado en granos por cultivo. Total del país. Años 1995-2006**

Año	Total	Cultivo								
		Girasol	Maíz	Soja	Sorgo	Trigo pan	Cebada	Lino	Mijo	Otros
<i>Toneladas</i>										
1995	16.649.880	827.618	6.041.087	2.608.266	183.405	6.780.796	21.400	37	23.639	163.632
1996	16.335.936	537.955	7.031.007	2.114.360	665.804	5.832.725	6.888	620	32.383	114.194
1997	21.292.355	54.097	10.920.110	724.972	641.595	8.479.513	232.460	508	32.817	206.283
1998	27.752.381	454.230	12.334.105	3.193.675	1.352.007	10.142.881	125.759	1.017	42.674	106.033
1999	21.272.650	880.105	7.741.536	3.411.888	545.024	8.555.300	124.760	1.495	8.945	3.597
2000	26.775.147	219.652	10.799.000	4.136.071	758.147	10.795.521	36.686	1.525	15.791	12.754
2001	29.491.657	69.441	10.712.743	7.453.837	438.478	10.583.444	201.025	601	15.758	16.330
2002	25.084.485	311.139	9.300.539	6.170.630	317.180	8.872.621	99.425	470	4.207	8.274
2003	27.403.541	215.010	11.647.993	8.850.612	583.793	6.036.660	66.088	1.016	1.900	469
2004	27.306.183	34.028	10.280.216	6.667.817	159.278	9.964.062	192.321	7.329	878	254
2005	34.720.007	87.041	14.226.472	9.822.626	307.702	9.956.997	301.771	13.084	2.783	1.531
2006 <sup>(1)</sup>	2.554.762	1.647	838.373	710.550	25.310	910.511	67.851	306	89	125

(1) Año 2006 acumulado a Enero

FUENTE: SAGPyA



FUENTE: SAGPyA

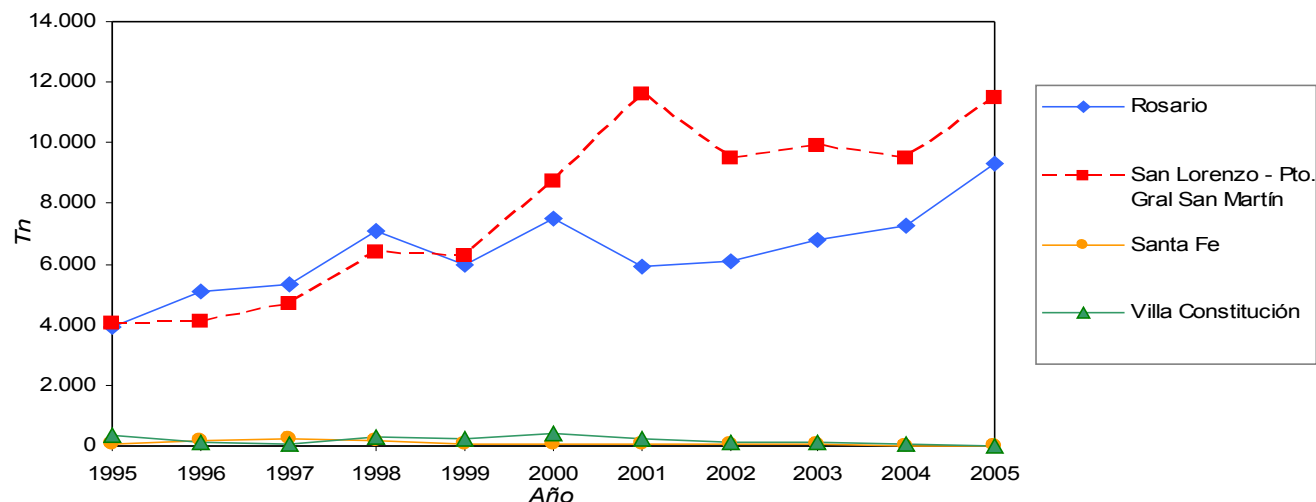
**Cuadro 2.8: Exportación anual de granos por puerto. Provincia de Santa Fe y Total del país. Años 1995-2006**

Años	Provincia de Santa Fe						Resto del país											
	Total País	Total Provincia	Rosario	San Lorenzo - Pto. Gral San Martín	Santa Fe	Villa Constitución	Total resto del país	Bahía Blanca	Buenos Aires	Concepción del Uruguay	Córdoba	Diamante	Lima	Mar del Plata	Necochea	Ramallo	San Nicolás	San Pedro
<i>en miles de toneladas</i>																		
1995	16.650	8.349	3.935	4.015	61	338	8.300	3.458	834	59	18	344	-	83	2.740	149	327	288
1996	16.336	9.530	5.096	4.124	196	114	6.806	2.135	583	78	2	499	-	96	2.601	69	452	291
1997	21.292	10.315	5.313	4.686	236	81	10.977	3.385	1.146	141	-	558	-	241	4.360	80	429	637
1998	27.752	13.961	7.098	6.370	181	312	13.792	5.690	998	56	-	776	-	166	4.834	94	210	967
1999	21.273	12.581	6.001	6.251	71	258	8.691	3.651	709	50	-	543	-	158	2.646	-	396	539
2000	26.775	16.675	7.471	8.757	63	384	10.100	4.126	670	31	-	444	-	186	3.465	9	459	712
2001	29.492	17.816	5.920	11.588	52	256	11.676	4.732	644	34	-	835	172	117	3.892	-	341	909
2002	25.084	15.738	6.077	9.508	42	112	9.346	3.760	249	-	-	613	484	80	3.072	-	595	494
2003	27.404	16.897	6.771	9.927	81	117	10.507	4.463	433	13	-	749	663	-	2.834	-	712	640
2004	27.306	16.791	7.269	9.464	22	36	10.516	4.543	257	-	-	488	760	108	3.658	-	305	397
2005	34.720	20.796	9.330	11.453	-	13	13.924	6.982	373	-	-	499	773	9	3.434	630	485	738
2006 <sup>(1)</sup>	2.555	1.653	562	1.079	-	11	902	432	15	-	-	-	65	-	259	52	71	9

(1) Año 2006 acumulado a Enero

Fuente: SAGPyA-Dirección de Mercados Agroalimentarios - Granos.

**Gráfico 22: Exportaciones de granos por puertos de la Provincia de Santa Fe. Años 1995-2005**



Fuente: SAGPyA

**Cuadro 2.9: Exportaciones de granos por puerto según cultivo. Provincia de Santa Fe. Años 1995-2006**

Puerto de Embarque	Cultivo	Año											
		1995	1996	1997	1998	1999	2000	2001	2002	2003	2004	2005	2006 <sup>(1)</sup>
		<i>Toneladas</i>											
Rosario	<b>Total</b>	<b>3.934.873</b>	<b>5.096.303</b>	<b>5.312.727</b>	<b>7.097.947</b>	<b>6.000.723</b>	<b>7.470.670</b>	<b>5.919.723</b>	<b>6.076.811</b>	<b>6.770.606</b>	<b>7.268.937</b>	<b>9.330.369</b>	<b>562.061</b>
	Cártamo	-	-	-	-	-	-	-	-	-	-	211	-
	Cebada	9.600	-	-	440	-	11.900	50.315	-	-	33.067	56.316	41.601
	Girasol	174.258	194.290	-	105.706	280.890	24.842	16.796	33.260	35.425	-	-	-
	Lino	-	-	-	-	-	-	-	-	-	2.010	10.006	-
	Maíz	1.641.193	2.409.012	3.409.382	3.374.230	2.376.581	3.373.880	2.478.996	2.931.344	3.808.490	3.167.652	4.929.840	169.148
	Mijo	13.329	13.987	20.436	37.619	6.756	7.700	11.926	3.461	1.129	-	1.011	-
	Moha	-	2.402	2.614	5.131	-	-	-	-	-	-	-	-
	Soja	1.039.393	1.003.193	199.890	1.501.766	1.636.418	1.605.791	1.896.085	1.814.008	2.190.523	1.967.619	2.413.308	192.931
	Sorgo	75.799	404.906	378.228	907.505	336.952	460.332	210.404	166.125	257.066	68.046	135.636	-
	Trigo Pan	981.301	1.068.513	1.302.177	1.165.550	1.363.126	1.986.225	1.255.201	1.128.613	477.973	2.030.543	1.784.041	158.381
	<b>Total</b>	<b>4.015.241</b>	<b>4.123.872</b>	<b>4.686.179</b>	<b>6.370.007</b>	<b>6.251.347</b>	<b>8.757.289</b>	<b>11.587.742</b>	<b>9.508.074</b>	<b>9.927.368</b>	<b>9.464.060</b>	<b>11.452.620</b>	<b>1.079.125</b>
San Lorenzo													
-Puerto Gral.San Martín	Alpiste	-	-	-	-	-	-	660	-	-	-	-	-
	Canola	-	-	-	3.600	-	-	-	-	-	-	-	-
	Cebada	-	-	-	1.005	-	-	-	-	-	-	-	-
	Colza	17.850	4.305	-	-	-	-	-	-	-	-	-	-
	Girasol	234.049	158.404	-	34.750	177.865	-	-	22.810	3.506	-	-	-
	Lino	-	-	-	-	-	-	-	-	-	2.480	-	-
	Maíz	1.638.426	2.071.203	2.781.777	3.741.007	2.739.709	4.014.461	4.979.979	4.360.059	5.115.435	4.830.822	6.235.999	488.568
	Mijo	8.264	16.890	9.378	3.232	-	6.559	2.088	482	483	-	-	-
	Moha	-	2.762	1.765	559	-	-	-	-	-	-	-	-
	Soja	835.180	781.416	305.747	1.105.487	1.327.479	1.730.681	3.447.682	2.451.960	3.435.543	2.059.372	2.637.671	281.314
	Sorgo	66.654	211.715	154.398	305.524	186.651	273.115	214.911	151.055	322.608	91.195	166.961	25.310
	Trigo Pan	1.214.818	877.177	1.433.114	1.174.843	1.819.643	2.732.473	2.942.422	2.521.708	1.049.793	2.480.191	2.411.989	283.933
Santa Fe	<b>Total</b>	<b>61.103</b>	<b>195.623</b>	<b>235.785</b>	<b>180.836</b>	<b>71.072</b>	<b>63.023</b>	<b>51.730</b>	<b>41.970</b>	<b>81.396</b>	<b>21.985</b>	-	-
	Girasol	-	1.398	-	-	-	-	-	-	-	-	-	-
	Maíz	-	-	36.050	32.197	8.388	-	-	-	20.454	-	-	-
	Soja	-	-	-	14.408	-	-	33.730	22.970	27.565	-	-	-
	Sorgo	-	-	12.000	25.826	-	-	-	-	-	-	-	-
	Trigo Pan	61.103	194.225	187.735	108.405	62.684	63.023	18.000	19.000	33.377	21.985	-	-
Villa Constitución	<b>Total</b>	<b>338.170</b>	<b>114.407</b>	<b>80.773</b>	<b>311.913</b>	<b>258.132</b>	<b>383.709</b>	<b>256.483</b>	<b>111.542</b>	<b>117.320</b>	<b>35.685</b>	<b>13.200</b>	<b>11.465</b>
	Cebada	-	-	-	9.241	-	-	-	8.540	-	-	-	-
	Girasol	-	-	-	-	-	-	-	10.680	-	-	-	-
	Maíz	273.847	91.048	80.773	214.922	123.851	232.401	174.733	78.272	103.205	35.685	13.200	11.465
	Soja	-	-	-	23.750	-	-	-	-	9.000	-	-	-
	Sorgo	-	-	-	5.500	-	-	-	-	-	-	-	-
	Trigo Pan	64.323	23.359	-	58.500	134.281	151.308	81.750	14.050	5.115	-	-	-

(1) Información sobre el mes de enero

**Cuadro 2.10: Exportación anual de granos. Puertos de Santa Fe y Total del país. Años 1995-2006**

Años	Total País	Provincia de Santa Fe	Participación de la provincia
	Toneladas		%
1995	16.649.880	8.349.387	50,1
1996	16.335.936	9.530.205	58,3
1997	21.292.355	10.315.464	48,4
1998	27.752.381	13.960.703	50,3
1999	21.272.650	12.581.274	59,1
2000	26.775.147	16.674.691	62,3
2001	29.491.657	17.815.678	60,4
2002	25.084.485	15.738.397	62,7
2003	27.403.541	16.896.690	61,7
2004	27.306.183	16.790.667	61,5
2005	34.720.007	20.796.189	59,9
2006 <sup>(1)</sup>	2.554.762	1.652.651	64,7

(1) Año 2006 acumulado a Enero

Fuente: SAGPyA-Dirección de Mercados Agroalimentarios

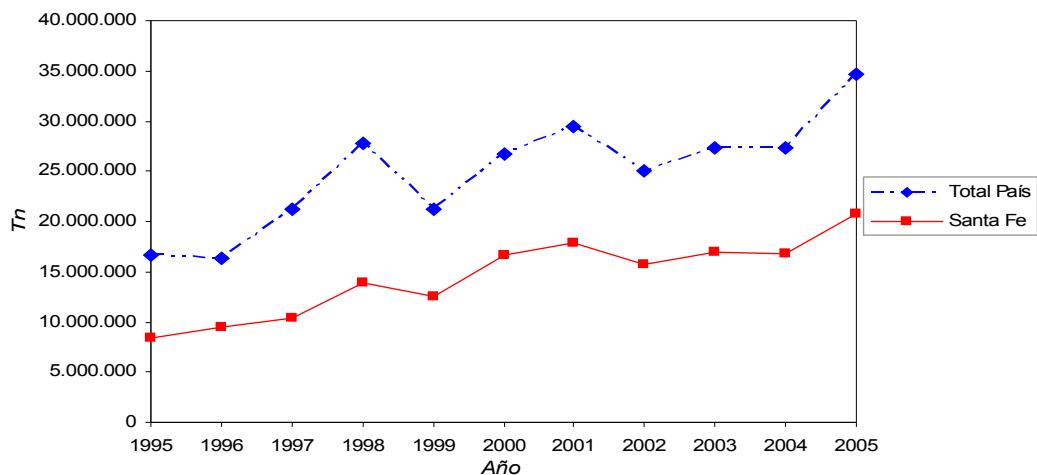
**Cuadro 2.11: Ranking de exportación de granos por puertos de la Provincia de Santa Fe. Años 1995-2006**

Año	1º	2º
1995	San Lorenzo / PGSM	Rosario
1996	Rosario	San Lorenzo / PGSM
1997	Rosario	San Lorenzo / PGSM
1998	Rosario	San Lorenzo / PGSM
1999	San Lorenzo / PGSM	Rosario
2000	San Lorenzo / PGSM	Rosario
2001	San Lorenzo / PGSM	Rosario
2002	San Lorenzo / PGSM	Rosario
2003	San Lorenzo / PGSM	Rosario
2004	San Lorenzo / PGSM	Rosario
2005	San Lorenzo / PGSM	Rosario
2006	San Lorenzo / PGSM	Rosario

Nota: PGSM: Puerto General San Martín

Fuente: SAGPyA

**Gráfico 23: Exportaciones de granos por puertos. Provincia de Santa fe y Total del país. Años 1995-2005**



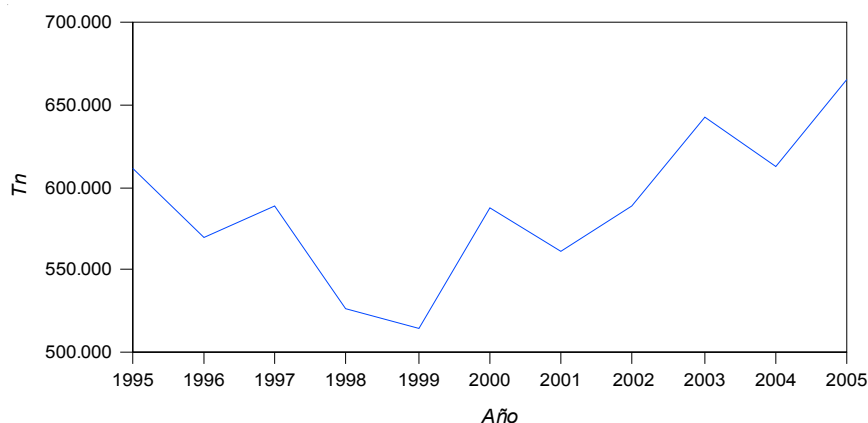
Fuente: SAGPyA

**Cuadro 3.1: Molienda de trigo. Provincia de Santa Fe y total del país. Años 1998-2005**

Año	Santa Fe	Total del país	Participación porcentual
	<i>Toneladas</i>		<i>%</i>
1995	611.142	4.234.368	14,4
1996	569.323	4.521.143	12,6
1997	588.831	4.714.093	12,5
1998	526.088	4.827.135	10,9
1999	514.939	4.597.501	11,2
2000	587.298	4.591.403	12,8
2001	561.471	4.624.666	12,1
2002	588.697	4.670.845	12,6
2003	643.053	4.965.744	12,9
2004	613.310	5.030.312	12,2
2005	666.165	4.992.454	13,3

Fuente: SAGPYA

**Gráfico 24: Molienda de trigo. Provincia de Santa Fe. Años 1995-2005**



Fuente: SAGPYA

**Cuadro 3.2: Capacidad instalada de molienda y almacenaje de trigo según departamento. Provincia de Santa Fe. Año 2004**

Departamento	Capacidad de elaboración diaria en tons	Capacidad de almacenaje en tons	Producción
Rosario	2.530	141.000	H S P
San Martín	1.040	100.000	
San Lorenzo	480	85.000	H A P
Castellanos	330	50.000	H S P
General López	87	14.800	

**Nota:** H significa Harina de trigo, S sémola, salvado y semitín, A afrecho y afrechillo de trigo, P pellets de afrecho y afrechillo de trigo

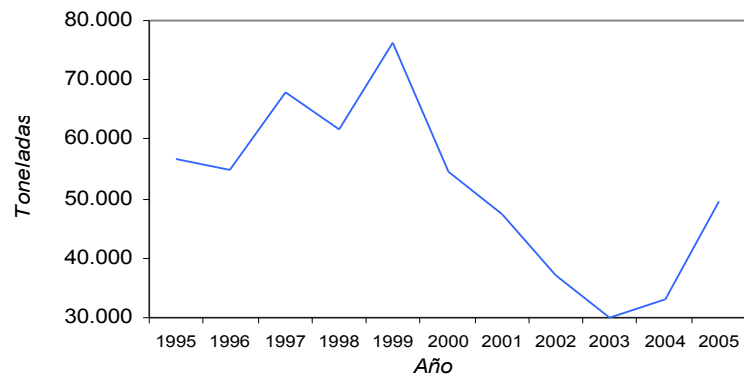
**Fuentes:** ONCAA, Ministerio de la Producción de la Provincia de Santa Fe, J.J. Hinrichsen

**Cuadro 3.3: Arroz molido. Provincia de Santa Fe y Total del país. Años 1995 – 2005**

Año	Santa Fe	Total del país	Participación de la provincia
	<i>Toneladas</i>		<i>%</i>
1995	56.721	780.219	7,3
1996	54.933	779.601	7,0
1997	67.801	910.362	7,4
1998	61.728	727.588	8,5
1999	76.128	800.848	9,5
2000	54.548	625.100	8,7
2001	47.280	628.918	7,5
2002	37.199	369.307	10,1
2003	30.111	361.819	8,3
2004	33.004	437.392	7,5
2005	49.516	631.570	7,8

Fuente: SAGPyA

**Gráfico 25: Toneladas de arroz molido. Provincia de Santa Fe. Años 1995 – 2005**



Fuente: SAGPyA

**Cuadro 3.4: Capacidad instalada para molienda de arroz según departamento. Provincia de Santa Fe. Año 2004**

Departamento	Cap. de elaboración (ton./ año)
San Javier	120.800
Garay	4.700
San Lorenzo	45.000

Fuente: Ministerio de la Producción – Provincia de Santa Fe

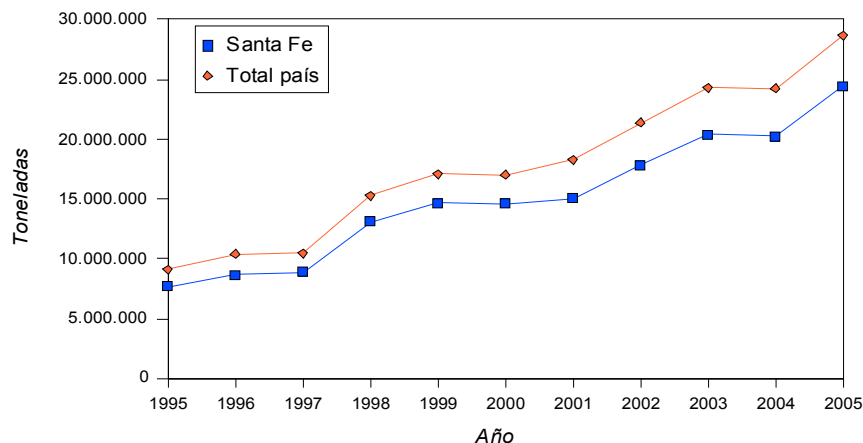


**Cuadro 3.5: Molienda anual de oleaginosos según cultivo. Provincia de Santa Fe y Total del país. Años 1995-2005**

Cultivo	Año										
	1995	1996	1997	1998	1999	2000	2001	2002	2003	2004	2005
<i>Toneladas</i>											
<b>Provincia de Santa Fe</b>											
Total	9.426.674	10.096.759	10.253.783	14.512.316	16.105.000	15.879.623	15.852.637	18.514.020	21.055.234	20.913.569	25.412.916
Soja	7.698.249	8.632.171	8.885.336	13.076.254	14.702.196	14.580.463	15.021.889	17.859.151	20.370.363	20.215.749	24.481.544
Girasol	1.219.523	994.380	1.104.046	1.040.320	1.372.110	1.267.454	652.037	575.335	645.260	634078	871.398
Lino	85.817	54.740	12.914	16.364	10.110	8.393	5.731	575	136	582	-
Mani	-	-	-	-	-	-	-	-	-	-	-
Algodon	419.616	402.355	241.424	351.866	-	-	136.466	67.305	39475	63160	59.974
Canola	-	-	-	-	-	-	-	-	-	-	-
Cartamo	3.469	13.113	10.063	27.512	20.584	23.313	36.514	11.654	-	-	-
<b>Total del país</b>											
Total	14.740.479	16.138.458	16.409.621	21.132.839	23.438.691	22.387.789	21.626.146	24.621.327	27.748.769	27.288.050	32.561.826
Soja	9.103.046	10.359.937	10.470.309	15.307.440	17.057.715	17.030.932	18.274.212	21.393.528	24.294.819	24.229.486	28.690.184
Girasol	4.944.786	5.043.314	5.460.840	5.160.201	6.083.735	5.149.374	3.136.303	2.989.002	3.283.142	2.842.140	3.563.262
Lino	142.024	130.888	50.194	62.264	64.842	35.291	11.656	3.235	2.680	8.634	17.989
Mani	126.587	157.035	152.340	223.087	203.597	144.620	162.435	128.677	114.375	104.018	158.929
Algodon	419.616	432.947	261.077	351.866	-	-	136.466	67.305	39.475	63.160	59.974
Canola	-	-	-	469	3.293	-	-	3.064	7.149	6.060	6.517
Cartamo	4.420	14.337	14.861	27.512	25.509	27.572	41.540	36.516	7.129	34.552	64.971

Fuente: IPEC, elaborado en base a datos de SAGPYA

**Gráfico 26: Evolución de la molienda de soja. Provincia de Santa Fe y Total del país. Años 1995-2005**



Fuente: SAGPYA

**Cuadro 3.6: Producción de aceites vegetales según cultivo. Provincia de Santa Fe y Total del país. Años 1995-2005**

Cultivo	Año											
	1995	1996	1997	1998	1999	2000	2001	2002	2003	2004	2005	
<i>Toneladas</i>												
<b>TOTAL ACEITES</b>												
Santa Fe	1.948.413	2.018.154	2.067.317	2.772.758	3.234.607	3.201.923	3.090.659	3.575.174	4.092.463	4.096.480	4.972.669	
Total País	3.687.679	3.986.298	4.106.926	4.794.660	5.593.692	5.290.984	4.732.399	5.268.372	5.965.990	5.798.751	6.955.681	
Participación porcentual	52,8	50,6	50,3	57,8	57,8	60,5	65,3	67,9	68,6	70,6	71,5	
<b>ACEITE DE ALGODON</b>												
Santa Fe	64.902	61.508	37.846	49.118	-	-	21.991	11.002	7.019	10.055	8.576	
Total País	64.902	66.659	41.858	49.118	-	-	21.991	11.002	7.019	10.055	8.576	
Participación porcentual	100,0	92,3	90,4	100,0	-	-	100,0	100,0	100,0	100,0	100,0	
<b>ACEITE DE CARTAMO</b>												
Santa Fe	1.199	4.791	3.650	9.634	7.280	7.967	11.286	3.622	-	-	-	
Total País	1.505	5.172	5.117	9.634	8.700	9.389	12.929	11.871	2.424	12.111	23.077	
Participación porcentual	79,7	92,6	71,3	100,0	83,7	84,9	87,3	30,5	0,0	0,0	0,0	
<b>ACEITE DE GIRASOL</b>												
Santa Fe	489.831	390.597	430.564	396.680	545.256	516.336	265.436	235.522	256.484	264.147	356.769	
Total País	1.974.800	2.034.022	2.175.863	2.020.453	2.471.550	2.158.311	1.305.876	1.271.175	1.398.626	1.204.236	1.523.406	
Participación porcentual	24,8	19,2	19,8	19,6	22,1	23,9	20,3	18,5	18,3	21,9	23,4	
<b>ACEITE DE LINO</b>												
Santa Fe	28.563	17.551	4.077	5.118	3.143	2.509	1.736	181	44	96	-	
Total País	46.986	42.106	15.566	19.690	20.000	10.448	3.507	863	3.259	2.631	4.928	
Participación porcentual	60,8	41,7	26,2	26,0	15,7	24,0	49,5	21,0	1,4	3,6	0,0	
<b>ACEITE DE SOJA</b>												
Santa Fe	1.363.918	1.543.707	1.591.180	2.312.208	2.678.928	2.675.111	2.790.210	3.324.847	3.828.916	3.822.182	4.607.324	
Total País	1.599.486	1.838.339	1.868.522	2.695.765	3.093.442	3.112.836	3.388.096	3.973.461	4.554.662	4.569.718	5.395.694	
Participación porcentual	85,3	84,0	85,2	85,8	86,6	85,9	82,4	83,7	84,1	83,6	85,4	

Fuente: IPEC, elaborado en base a datos de SAGPYA

**Cuadro 3.7: Producción de subproductos según cultivo. Provincia de Santa Fe y Total del país. Años 1995-2005**

Subproducto	Año											
	1995	1996	1997	1998	1999	2000	2001	2002	2003	2004	2005	
<i>Toneladas</i>												
<b>TOTAL SUBPRODUCTOS</b>												
Santa Fe	7.803.060	7.596.490	7.722.853	11.166.650	12.178.397	12.092.786	12.325.678	14.460.558	16.430.428	16.226.783	19.749.801	
Total País	10.523.214	10.747.704	10.867.421	14.681.401	16.021.102	15.644.042	15.912.426	18.283.085	20.623.004	20.359.807	24.275.071	
Participación porcentual	74,2	70,7	71,1	76,1	76,0	77,3	77,5	79,1	79,7	79,7	81,4	
<b>EXPELLER DE GIRASOL</b>												
Santa Fe	3.577	-	-	-	-	-	-	-	-	135	-	
Total País	9.225	6.419	5.823	-	-	-	-	-	-	135	140	
Participación porcentual	38,8	0,0	0,0	-	-	-	-	-	-	100,0	0,0	
<b>EXPELLER DE LINO</b>												
Santa Fe	57.087	34.816	8.346	10.683	4.460	6.029	4.102	363	-	206	-	
Total País	99.498	85.900	33.780	41.766	41.648	24.621	8.455	2.224	1.678	5.792	8.894	
Participación porcentual	57,4	40,5	24,7	25,6	10,7	24,5	48,5	16,3	0,0	3,6	0,0	
<b>EXPELLER DE SOJA</b>												
Santa Fe	52.956	33.432	46.962	61.300	51.960	50.447	55.007	60.441	65.990	87.066	109.956	
Total País	52.956	34.665	46.962	61.300	51.960	50.447	55.007	60.441	73.852	83.924	116.193	
Participación porcentual	100,0	96,4	100,0	100,0	100,0	100,0	100,0	100,0	89,4	103,7	94,6	
<b>PELLETS DE ALGODON</b>												
Santa Fe	929.955	188.842	116.761	157.016	-	-	68.534	33.027	19.060	32.106	50.481	
Total País	929.955	205.507	130.308	157.016	-	-	68.534	33.027	19.060	32.106	50.481	
Participación porcentual	100,0	91,9	89,6	100,0	-	-	100,0	100,0	100,0	100,0	100,0	
<b>PELLETS DE CARTAMO</b>												
Santa Fe	2.124	8.016	6.255	17.170	13.292	15.379	25.153	8.242	-	-	-	
Total País	2.752	8.787	9.144	17.170	16.295	18.054	28.319	23.880	4.420	21.387	39.743	
Participación porcentual	77,2	91,2	68,4	100,0	81,6	85,2	88,8	34,5	0,0	0,0	0,0	
<b>PELLETS DE GIRASOL</b>												
Santa Fe	569.902	434.640	461.938	469.962	596.526	553.921	283.481	237.966	271.523	252.271	361.748	
Total País	2.097.786	2.124.616	2.261.518	2.169.772	2.522.956	2.110.007	1.303.878	1.227.835	1.369.491	1.189.026	1.513.232	
Participación porcentual	27,2	20,5	20,4	21,7	23,6	26,3	21,7	19,4	19,8	21,2	23,9	
<b>PELLETS DE LINO</b>												
Santa Fe	-	-	-	-	2.231	-	-	-	-	-	-	
Total País	-	-	-	-	2.231	-	-	-	3.112	-	-	
Participación porcentual	-	-	-	-	100,0	-	-	-	0,0	-	-	
<b>PELLETS DE SOJA</b>												
Santa Fe	6.187.459	6.896.744	7.082.591	10.450.519	11.509.928	11.467.010	11.889.401	14.120.519	16.073.855	15.854.999	19.227.616	
Total País	7.331.042	8.281.810	8.379.886	12.234.377	13.386.012	13.440.913	14.448.233	16.935.678	19.151.391	19.027.437	22.546.388	
Participación porcentual	84,4	83,3	84,5	85,4	86,0	85,3	82,3	83,4	83,9	83,3	85,3	

Fuente: IPEC, elaborado en base a datos de SAGPYA

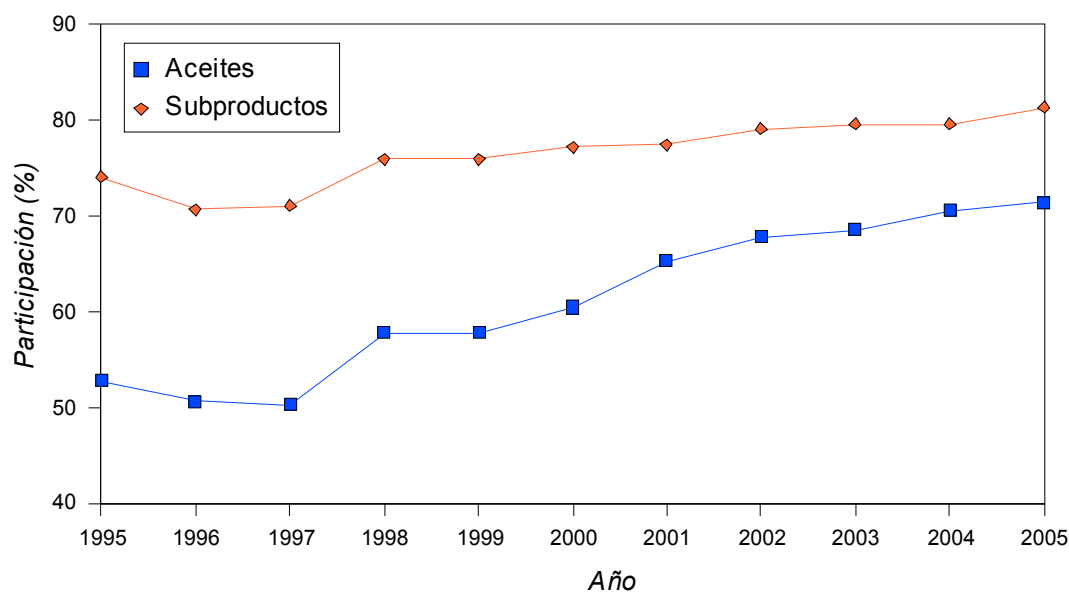
**Cuadro 3.8: Capacidad instalada y tipo de extracción de las fábricas de aceites vegetales en actividad, según departamento. Provincia de Santa Fe. Año 2004**

Departamento	Tipo de extracción	Tipo de Grano Procesado	Capacidad instalada	
			Teórica en 24 hs en Tm	Refinación en 24 hs en Tm
San Lorenzo	Extracción y prensas	S G A	72.400	200
Rosario	Extracción por solvente	S G	16.200	500
San Martín	Extracción por solvente	S	9.600	120
Caseros	Extracción por solvente	S	4.300	
General Obligado	Extracción y prensas	S G A	1.456	100
Constitución	Extracción por solvente	S	500	150
La Capital	Pensas continuas	S	200	
Castellanos	Pensas continuas	S L	157	
Las Colonias	Pensas continuas	S L	100	

**Nota:** S significa soja, G girasol, L lino, A algodón,

**Fuentes:** CIARA - J.J. Hinrichsen

**Gráfico 27: Participación de la Provincia de Santa Fe en la producción nacional de aceites vegetales y subproductos. Años 1995-2005**



**Fuente:** SAGPyA

**Cuadro 3.9: Capacidad instalada de fábricas de aceites vegetales por tipo de extracción según provincia. República Argentina. Segundo Semestre de 2005**

Planta en producción Ubicación	Extracción por solventes		Extracción y Prensas continuas		Prensas continuas				Total	
	Cantidad de fábricas	Capacidad en 24 Hs.	Cantidad de fábricas	Capacidad en 24 Hs.	Líneas		Integrales		Cantidad de fábricas	Capacidad en 24 Hs.
					Cantidad de fábricas	Capacidad en 24 Hs.	Cantidad de fábricas	Capacidad en 24 Hs.		
Total	25	106.710	15	24.586	1	75	6	647	47	132.018
Capital Federal y alrededores	-	-	-	-	1	75	-	-	1	75
Buenos Aires	7	6.470	7	8.310	-	-	1	50	15	14.830
Santa Fe	14	95.650	3	8.806	-	-	3	457	20	104.913
Córdoba	3	4.450	2	6.270	-	-	-	-	5	10.720
Entre Ríos	-	-	2	900	-	-	1	100	3	1.000
Salta	-	-	-	-	-	-	1	40	1	40
Misiones	1	140	-	-	-	-	-	-	1	140
La Pampa	-	-	1	300	-	-	-	-	1	300
En montaje 2005 (1)	3	33.000	1	700	-	-	-	-	4	33.700
Parada 2004/2005	6	7.080	1	1.000	1	45	1	400	9	8.525
En proyecto 2005/2006 (2)	3	5.725	-	-	-	-	1	25	4	5.750

(1) Greenlake S.A. (Gualeguaychú), Molinos Río de la Plata S.A. (San Lorenzo), Cargill (Villa Gob.Gálvez) y SACEIF Louis Dreyfus (Timbúes)

(2) Bunge Argentina (Ramallo-Bs.As.), Granjas Argentinas (Colon), Ponce (Bell Ville). No se computan aquellas plantas que están inactivas hace varios años y en parte desguasadas, tales como: Germaíz (San Justo), Winluck (Bernal), ex Sasetru (Sarandí), Dockoil (Dock Sud) y Delta (Berrotarán)

Fuente: J.J.Hinrichsen S.A.

**Cuadro 3.10 Exportaciones de aceite según puerto y producto. Provincia de Santa Fe y Total del país. Años 1995-2005**

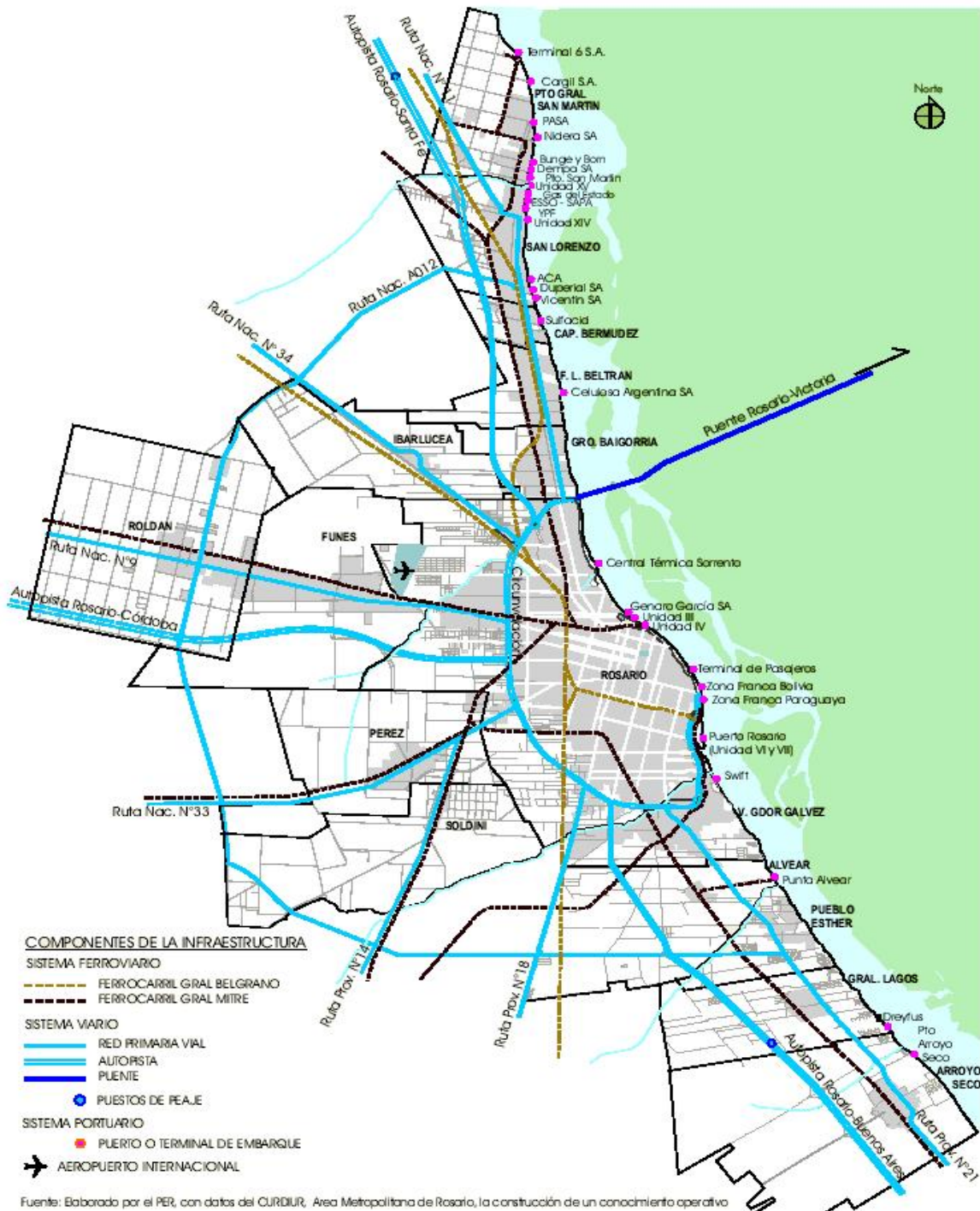
Puerto de embarque	Producto	Año										
		1995	1996	1997	1998	1999	2000	2001	2002	2003	2004	2005
<i>Toneladas</i>												
Rosario	<b>Total</b>	696.189	709.337	865.804	1.014.625	1.223.804	1.092.019	1.065.513	1.168.048	1.158.463	953.700	1.080.017
	Cártamo	555	-	1.734	-	786	842	-	5.200	6.500	12.500	19.519
	Girasol	142.454	117.452	94.188	156.514	188.592	104.803	48.240	146.215	103.764	58.462	132.752
	Lino	1.852	6.100	2.800	850	-	-	-	-	-	-	2.500
	Maíz	1.000	-	871	880	-	-	250	200	-	-	-
	Maní	44.695	51.112	71.040	70.151	71.352	61.558	45.724	46.507	45.460	34.213	43.901
	Soja	505.633	534.673	695.171	786.230	963.074	924.816	971.299	969.926	1.002.739	848.525	881.345
San Lorenzo - Puerto Gral San Martín	<b>Total</b>	1.402.163	1.437.183	1.629.493	2.002.736	2.590.325	2.767.315	2.721.402	2.845.653	3.505.688	3.769.350	4.386.614
	Algodón	64.529	60.140	40.920	38.500	15.642	16.931	15.473	3.309	2.500	-	11.198
	Cártamo	1.193	-	1.930	8.900	5.520	10.450	11.560	3.634	-	-	-
	Girasol	391.661	339.023	371.877	288.767	544.953	591.108	247.085	310.979	327.399	246.558	477.982
	Lino	30.013	22.750	6.486	7.200	6.569	4.909	-	-	-	-	402
	Maíz	-	868	-	-	-	5.995	-	-	8.581	4.289	11.098
	Maní	500	-	2.242	12.000	21.321	5.550	6.649	25.704	2.800	289	-
	Soja	914.267	1.014.402	1.206.038	1.647.369	1.996.320	2.132.372	2.440.635	2.502.027	3.164.408	3.518.214	3.885.934
Total puertos del País	<b>Total</b>	2.947.619	3.180.738	3.680.419	4.023.571	4.890.059	4.805.221	4.609.959	4.741.287	5.450.760	5.540.148	6.329.804
	Algodón	64.529	60.140	40.290	38.500	15.642	16.931	15.473	3.309	2.500	-	11.198
	Cártamo	1.748	-	3.664	8.900	6.306	11.292	11.560	8.834	6.500	12.500	19.519
	Girasol	1.329.234	1.376.473	1.616.907	1.429.064	1.733.106	1.556.258	1.011.813	1.064.531	1.047.301	900.738	1.276.242
	Lino	33.124	32.666	9.312	8.050	6.569	4.909	-	-	-	-	2.902
	Maíz	1.300	2.552	4.225	3.339	1.115	6.325	587	230	8.735	4.289	11.861
	Maní	45.195	51.112	74.280	82.151	92.673	67.108	52.373	72.211	48.260	34.502	43.901
	Soja	1.472.489	1.657.795	1.931.741	2.453.567	3.034.648	3.142.398	3.518.153	3.592.172	4.337.464	4.588.119	4.964.181

FUENTE: SAGPYA

**Cuadro 3.11: Exportaciones de subproductos según puerto y producto. Provincia de Santa Fe y Total del país. Años 1995-2005**

Puerto de Embarque	Producto	Año										
		1995	1996	1997	1998	1999	2000	2001	2002	2003	2004	2005
		<i>Toneladas</i>										
Rosario	<b>Total</b>	1.382.743	1.708.568	1.378.133	2.127.490	2.656.610	2.489.097	2.774.192	3.466.067	3.735.813	3.301.713	3.042.649
	Expellers de lino	-	8.980	-	-	-	-	-	-	-	1.985	12.961
	Pellets de afrecho	-	40.800	-	-	-	-	-	10.564	23.475	5.615	-
	Pellets de algodón	-	-	-	-	-	-	-	-	-	-	2.759
	Pellets de citrus	921	-	-	-	-	-	-	-	-	-	-
	Pellets de girasol	131.137	97.300	83.529	102.067	85.070	148.771	101.016	238.298	194.756	90.483	105.410
	Pellets de maíz	51.600	40.089	49.207	48.264	42.049	37.119	22.176	42.263	7.940	-	8.677
	Pellets de maní	-	2.062	-	-	-	-	-	-	-	-	6.553
	Pellets de soja	1.199.085	1.519.337	1.245.397	1.977.159	2.529.491	2.303.207	2.651.000	3.169.616	3.509.642	3.203.630	2.906.289
	Pellets de sorgo	-	-	-	-	-	-	-	5.326	-	-	-
San Lorenzo - Puerto Gral San Martín	<b>Total</b>	6.815.230	7.768.735	8.185.054	10.673.553	12.130.923	12.019.934	12.814.660	13.925.438	15.830.814	15.673.465	19.327.683
	Expellers de lino	100.412	101.583	41.015	46.856	47.693	29.698	11.753	2.060	2.203	7.402	551
	Pellets de afrecho	62.046	86.035	85.511	94.101	73.632	155.084	126.229	183.153	139.710	46.116	29.654
	Pellets de algodón	260.992	230.243	151.364	188.121	85.745	58.908	76.235	34.180	15.445	584	-
	Pellets de cártamo	-	-	-	-	-	-	6.250	8.210	6.795	-	-
	Pellets de girasol	798.120	817.762	796.297	785.903	1.068.203	857.802	435.878	413.050	530.234	397.703	543.323
	Pellets de maíz	69.851	36.580	63.269	51.917	42.984	2.361	16.974	2.798	23.041	8.250	-
	Pellets de maní	56.955	55.289	67.990	66.778	83.853	23.547	20.382	24.362	12.855	-	-
	Pellets de soja	5.459.163	6.432.708	6.962.106	9.431.484	10.719.954	10.886.685	12.117.403	13.255.588	15.096.994	15.213.410	18.754.155
	Pellets de sorgo	7.691	8.535	17.502	8.393	8.859	5.849	3.556	2.037	3.537	-	-
Villa Constitución	<b>Total</b>	-	-	-	-	-	-	-	-	6.203	4.776	-
	Pellets de maíz	-	-	-	-	-	-	-	-	6.203	4.776	-
Total puertos del País	<b>Total</b>	9.430.809	10.912.088	11.049.312	14.164.267	16.193.764	15.708.348	16.550.634	18.531.689	20.793.419	20.180.929	23.769.477
	Expellers de lino	100.412	110.604	41.015	46.856	47.693	29.698	11.753	2.060	2.203	9.387	13.512
	Pellets de afrecho	106.343	162.123	205.966	106.334	73.708	155.084	126.229	204.074	163.655	52.234	29.654
	Pellets de algodón	260.992	230.243	151.364	188.121	85.745	58.908	76.235	34.180	15.445	584	2.759
	Pellets de citrus	921	-	-	-	-	-	-	-	-	-	-
	Pellets de cártamo	-	-	-	-	-	-	6.250	8.210	6.795	-	-
	Pellets de girasol	1.864.049	1.937.204	2.028.675	2.057.947	2.296.415	1.816.519	1.086.515	1.145.831	1.205.952	966.226	1.067.023
	Pellets de maíz	121.451	76.669	112.476	100.181	85.033	39.480	49.988	51.366	37.184	13.026	8.677
	Pellets de maní	73.246	57.351	67.990	66.778	83.853	23.547	20.382	24.362	12.855	-	6.553
	Pellets de soja	6.895.704	8.329.359	8.424.324	11.589.657	13.512.458	13.579.263	15.166.114	17.054.243	19.345.793	19.139.472	22.641.299
	Pellets de sorgo	7.691	8.535	17.502	8.393	8.859	5.849	7.168	7.363	3.537	-	-

Gráfico 28: Puertos del Area Metropolitana. Gran Rosario. Año 2005



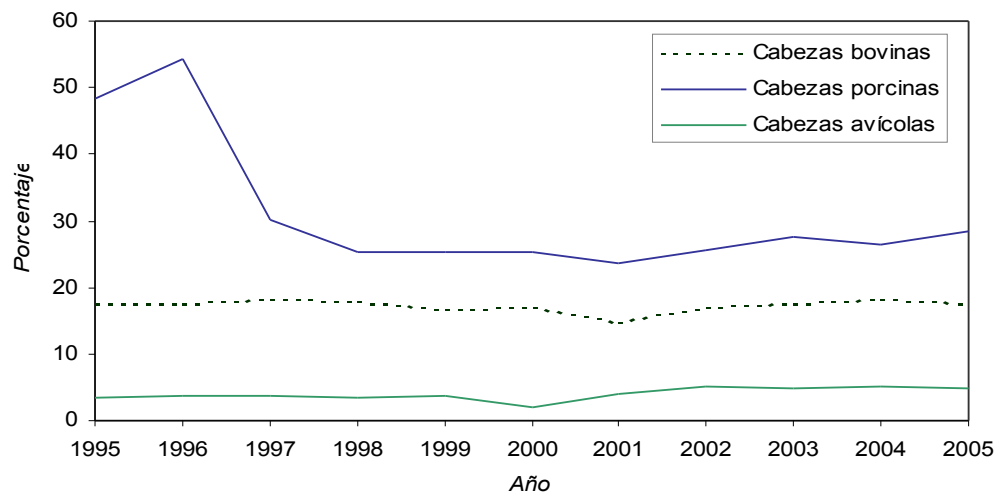


**Cuadro 4.1: Faenamiento en frigoríficos fiscalizados por SENASA por tipo de ganado. Provincia de Santa Fe y total del país. Años 1995 - 2005**

Año	Cabezas bovinas			Cabezas porcinas			Cabezas avícolas		
	Santa Fe	Total país	Participación porcentual	Santa Fe	Total país	Participación porcentual	Santa Fe	Total país	Participación porcentual
1995	2.272.833	12.857.408	17,7	660.026	1.368.051	48,2	10.065.000	290.320.000	3,5
1996	2.290.702	12.916.716	17,7	537.122	990.095	54,2	10.356.000	280.662.000	3,7
1997	2.314.022	12.794.717	18,1	443.099	1.476.923	30,0	10.564.000	295.300.000	3,6
1998	2.026.568	11.267.726	18,0	449.492	1.783.349	25,2	11.335.000	333.502.000	3,4
1999	2.041.135	12.145.029	16,8	543.652	2.159.279	25,2	13.148.000	343.501.000	3,8
2000	2.115.514	12.400.039	17,1	556.374	2.200.736	25,3	13.540.000	696.766.000	1,9
2001	1.720.278	11.584.250	14,9	497.679	2.110.146	23,6	13.678.000	343.825.000	4,0
2002	1.961.975	11.499.447	17,1	443.439	1.737.272	25,5	12.996.000	260.713.000	5,0
2003	2.187.983	12.499.878	17,5	419.844	1.525.655	27,5	13.342.000	276.716.000	4,8
2004	2.597.870	14.285.381	18,2	475.896	1.793.318	26,5	17.054.000	338.340.000	5,0
2005	2.532.315	14.252.356	17,8	604.229	2.129.934	28,4	19.522.000	394.384.000	4,9

FUENTE: Ministerio de la Producción de la Provincia de Santa Fe - SENASA

**Gráfico 29: Evolución de la participación porcentual de la Provincia de Santa Fe en el faenamiento total del país, según tipo de ganado. Años 1995-2005**



Fuente: Ministerio de la Producción de la Provincia de Santa Fe – SENASA

**Cuadro 4.2: Exportaciones de carnes y preparaciones de carne con origen en la Provincia de Santa Fe, según nomenclador de productos. Años 2003-2005**

Código	Producto	2003		2004		2005	
		Dólares	Peso neto en kg	Dólares	Peso neto en kg	Dólares	Peso neto en kg
02012090	Cortes de carne bovina fresca o refrigerada s/deshuesar,ncop.	1.099	379	8.887	3.168	14.369	4.667
<b>02013000</b>	<b>Carne bovina,deshuesada,fresca o refrigerada</b>	<b>106.025.436</b>	<b>25.326.407</b>	<b>128.429.064</b>	<b>29.370.123</b>	<b>159.397.368</b>	<b>37.203.931</b>
02022010	Cuartos delanteros de carne bovina congelada, s/deshuesar	6.701	8.185	29.087	36.359	28.524	24.560
02022020	Cuartos traseros de carne bovina congelada, s/deshuesar	-	-	-	-	4.884	4.441
02022090	Cortes de carne bovina congelada,s/deshuesar,ncop.	68.752	75.931	123.639	94.179	142.297	166.908
<b>02023000</b>	<b>Carne bovina,deshuesada,congelada</b>	<b>45.858.175</b>	<b>30.000.604</b>	<b>101.571.480</b>	<b>55.614.136</b>	<b>132.385.119</b>	<b>67.532.743</b>
02061000	Despojos de la especie bovina,frescos o refrigerados	10.010	6.094	9.198	4.274	9.874	3.548
02062100	Lenguas bovinas congeladas	359.304	321.455	577.904	501.770	751.771	484.451
02062200	Hígados bovinos congelados	1.472.262	2.530.238	2.712.351	3.838.733	2.909.969	4.321.393
02062910	Colas(rabos) bovinos congelados	696.273	692.601	925.132	779.317	977.071	1.151.212
02062990	Despojos de la especie bovina ncop.congelados	1.157.700	1.455.149	1.961.795	2.439.010	2.924.248	3.589.450
02063000	Despojos de la especie porcina,frescos o refrigerados	-	-	9.751	27.807	-	-
02064900	Despojos de la especie porcina congelados excluidos hígados	-	-	9.504	27.953	9.446	27.944
02081000	Carnes y despojos de conejo o de liebre	901.389	302.811	1.777.166	409.960	508.198	105.341
02101200	Panceta(tocino entreverado),sus trozos,salados,en salmuera,secos o ahumados	-	-	1	2	9	3
02101900	Carne y despojos comestibles de porcinos ncop.,salados,en salmuera,secos o ahumados	20.338	3.510	1.250	298	115	67
02102000	Carne bovina,salada,en salmuera,seca o ahumada	-	-	19.778	4.395	84.785	21.484
16010000	Embutidos y productos similares de carne, despojos o sangre, preparaciones alimenticias de estos productos	71.236	47.694	146.622	141.832	80.906	42.917
16021000	Preparaciones de carne,despojos,sangre homogeneizadas	4	4	-	-	-	-
16022000	Preparaciones de hígado de cualquier animal	66.103	30.792	87.446	34.325	78.990	25.084
16023200	Preparaciones de gallo o gallina excluido hígado	350	108	-	-	-	-
16024100	Jamones y trozos de jamón porcinos	2.413	1.078	818	400	5.900	1.141
16024200	Paletas y trozos de paleta porcinos	1.864	1.780	300	195	32	50
16024900	Preparaciones porcinas incluídas mezclas ncop.	10.675	4.406	15.013	5.386	26.432	7.937
<b>16025000</b>	<b>Preparaciones bovinas</b>	<b>83.301.913</b>	<b>37.812.949</b>	<b>106.513.395</b>	<b>41.497.017</b>	<b>111.659.762</b>	<b>39.377.273</b>
16030000	Extractos y jugos de carne, pescado, crustáceos, moluscos y otros invertebrados acuáticos	1.372.621	339.897	3.012.757	641.349	1.808.394	305.199

Fuente: INDEC-IPEC

**Cuadro 5.1: Producción anual de tractores y cosechadoras. Total del país. Años 1995-2005**

Período	Tractores	Cosechadoras
1995	3.490	210
1996	5.681	574
1997	4.631	680
1998	3.513	610
1999	1.673	357
2000	422	347
2001	98	275
2002	313	175
2003	619*	348
2004	962*	560
2005	925*	s/d

\* Dato provisorio

**Fuentes:** - Asociación Fábricas Argentinas de Tractores (AFAT)  
 - Cámara Argentina Fabricantes de Maquinaria Agrícola (CAFMA)  
 - INDEC, Estadísticas de Productos Industriales (EPI)

**Cuadro 5.2: Producción anual de Maquinaria Agrícola por tipo. Total del país. Años 1995-2004**

Año	Implementos de labranza y roturación (1)	Sembradora (2)	Cabezales para cosechadoras (3)	Desmalezadoras Cortadoras	Ordeñadoras de línea	Enfardadoras (4)	Pulverizadores de arrastre
<i>Unidades</i>							
1995	6.300	3.400	1.730	970	970	820	1.770
1996	7.870	5.880	1.680	1.200	1.500	600	2.100
1997	7.255	4.740	1.900	1.400	1.540	510	2.400
1998	7.030	4.640	1.800	1.350	1.410	430	1.890
1999	4.443	4.178	1.259	931	940	343	1.395
2000	3.906	3.894	1.167	834	870	328	1.251
2001	2.782	3.420	951	730	690	298	1.340
2002	3.880	5.100	1.430	905	830	390	1.750
2003	2.954	4.918	1.218	978	782	575	1.985
2004	2.750	5.050	1.280	1.030	850	630	2.500

(1) Incluye implementos de labranza, rastra y cultivadores

(2) Para siembra convencional y directa

(3) Cabezales maiceros y girasoleros

(4) Incluye rotoenfardadoras

**Fuente:** Cámara Argentina de Fabricantes de Maquinaria Agrícola (CAFMA) – INDEC, Estadísticas de Productos Industriales (EPI)

**Cuadro 5.3: Venta de tractores y cosechadoras por empresas adheridas a AFAT. Provincia de Santa Fe y Total del País. Años 1998-2006**

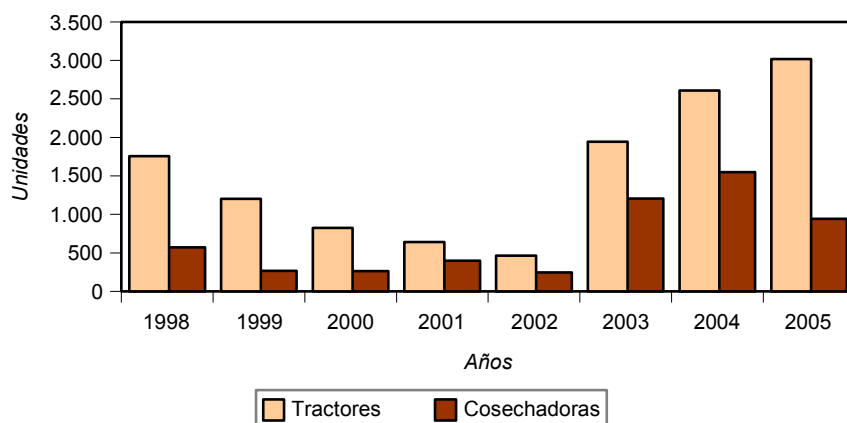
Años	Tractores			Cosechadoras		
	Santa Fe	Total País	Participación de la Provincia	Santa Fe	Total País	Participación de la Provincia
1998	1.755	...	...	571	...	...
1999	1.203	2.433	49,4	268	552	48,6
2000	825	2016	40,9	265	519	51,1
2001	642	1304	49,2	399	597	66,8
2002	465	874	53,2	247	363	68,0
2003	1.942	4.038	48,1	1.207	1923	62,8
2004	2.608	6.160	42,3	1.547	2506	61,7
2005	3.017	6.370	47,4	943	1572	60,0
2006 <sup>(1)</sup>	283	529	53,5	125	179	69,8

(1) Año 2006 hasta Febrero

**Nota:** Las fábricas de tractores radicadas en la Pcia.de Santa Fe son Ind.John Deere Argentina y Massey Ferguson

**Fuente:** AFAT

**Gráfico 29: Venta de tractores y cosechadoras. Total del país. Años 1998-2005**



**Fuente:** AFAT

**Cuadro 5.4: Venta de maquinaria agrícola nacional e importada según tipo de máquina. Total del país. Años 2002-2005**

Tipo de máquinas	Años				
	2002	2003	2004	2005	
Cosechadoras	Total	622	2.345	3.203	2.228
	Nacionales	227	379	577	536
	Importadas	395	1.966	2.626	1.692
Tractores	Total	1.188	4.102	6.163	6.542
	Nacionales	331	549	840	890
	Importadas	857	3.553	5.323	5.652
Sembradoras	Total	3.423	4.845	4.499	3.617
	Nacionales	3.347	4.834	4.459	3.611
	Importadas	76	11	40	6
Implementos	Total	4.196	7.616	11.718	11.488
	Nacionales	3.902	6.268	7.702	8.458
	Importadas	294	1.348	4.016	3.030

**Nota:** La información se obtiene de las principales empresas que elaboran maquinarias en plantas localizadas en el país y las que comercializan productos de origen importado.

**Fuente:** INDEC

**Cuadro 5.5: Cantidad de tractores en explotaciones agropecuarias (EAP) según antigüedad. Provincia de Santa Fe. Año 2002**

Antigüedad	Unidades	%
Total	37.443	100
Menos de 5 años	1.743	4,66
De 5 a 9 años	3.226	8,62
De 10 a 14 años	4.695	12,54
De 15 años y más	27.747	74,10
Sin discriminar	32	0,09

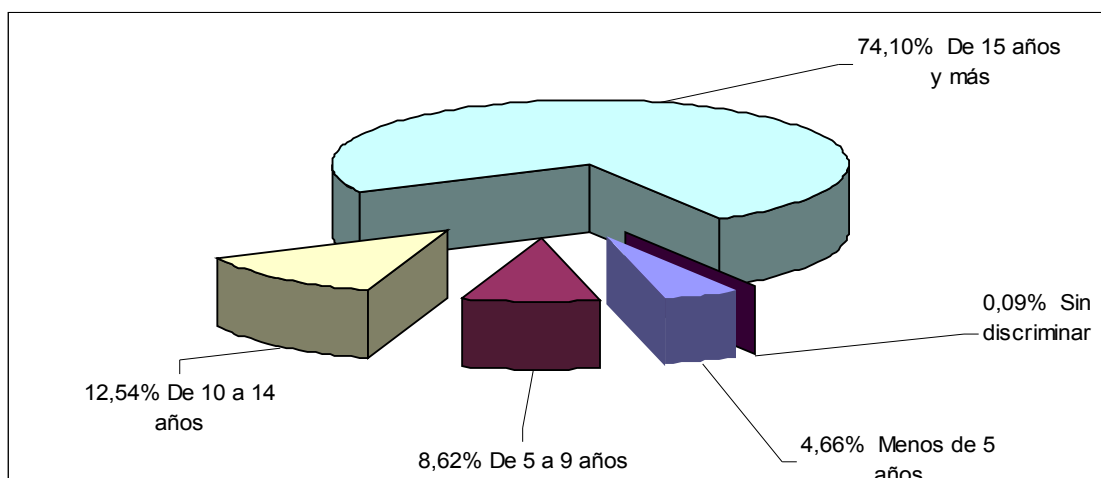
Fuente: INDEC- Censo Nacional Agropecuario 2002

**Cuadro 5.6: Cantidad de tractores en explotaciones agropecuarias (EAP) según Potencia. Provincia de Santa Fe. Año 2002**

Potencia (CV)	Unidades	%
Total	37.443	100
Hasta 15	83	0,22
De 16 a 50	3.902	10,42
De 51 a 75	12.227	32,65
De 76 a 100	10.726	28,65
De 101 a 140	7.515	20,07
De 141 a 200	2.575	6,88
Más de 200	412	1,10
Sin discriminar	3	0,01

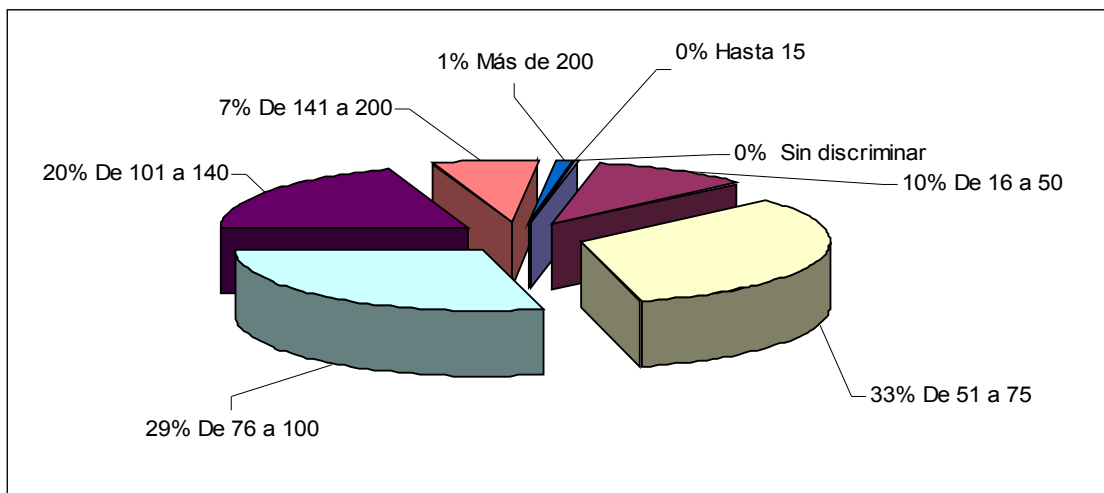
Fuente: INDEC- Censo Nacional Agropecuario 2002

**Gráfico 30: Porcentaje de tractores según antigüedad. Provincia de Santa Fe. Año 2002**



Fuente: INDEC- Censo Nacional Agropecuario 2002

**Gráfico 31: Porcentaje de tractores según potencia. Provincia de Santa Fe. Año 2002**



Fuente: INDEC- Censo Nacional Agropecuario 2002

**Cuadro 5.7: Cantidad de Cosechadoras en explotaciones agropecuarias (EAP) según antigüedad. Provincia de Santa Fe. Año 2002**

Antigüedad	Unidades	%
Total	5.385	100
Menos de 5 años	844	15,67
De 5 a 9 años	994	18,46
De 10 a 14 años	856	15,90
De 15 años y más	2.688	49,92
Sin discriminar	3	0,06

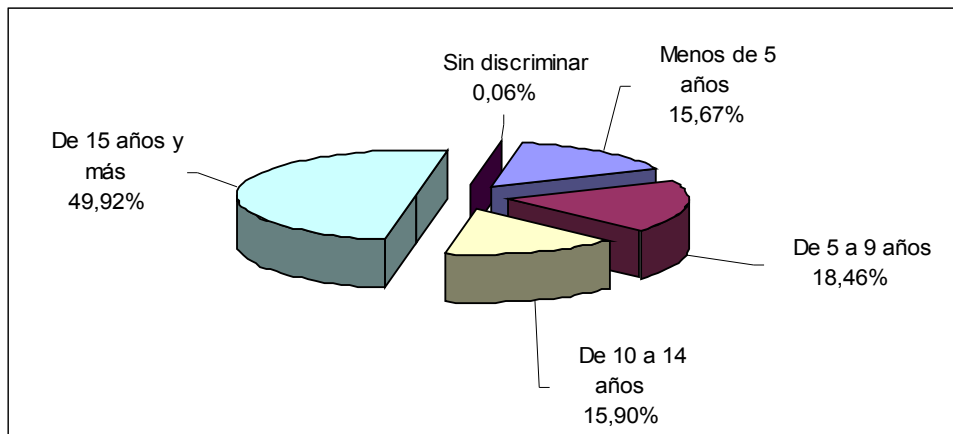
Fuente: INDEC- Censo Nacional Agropecuario 2002

**Cuadro 5.8: Cantidad de Cosechadoras en explotaciones agropecuarias (EAP) según Potencia. Provincia de Santa Fe. Año 2002**

Potencia (CV)	Unidades	%
Total	5.385	100
Hasta 100 cv	786	14,60
De 101 a 150 cv	1.855	34,45
De 151 a 180 cv	1.565	29,06
De 181 a 250 cv	873	16,21
Más de 250 cv	306	5,68

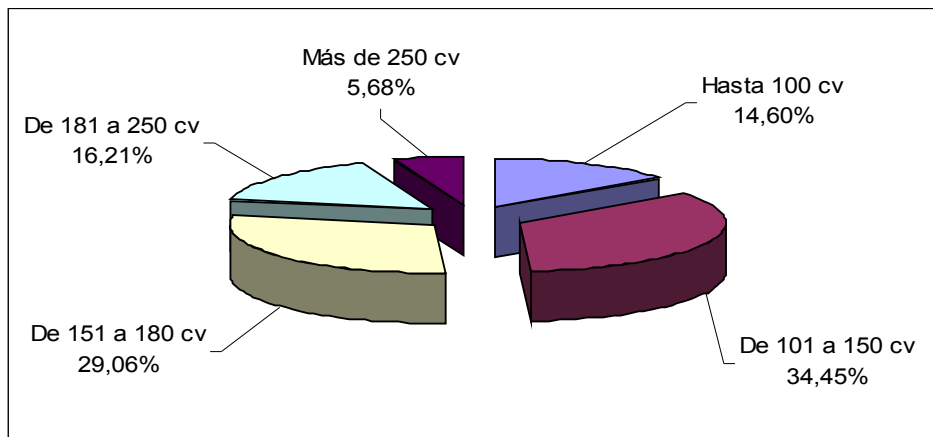
Fuente: INDEC- Censo Nacional Agropecuario 2002

**Gráfico 32: Porcentaje de cosechadoras según antigüedad. Provincia de Santa Fe. Año 2002**



Fuente: INDEC- Censo Nacional Agropecuario 2002

**Gráfico 33: Porcentaje de cosechadoras según potencia. Provincia de Santa Fe. Año 2002**



Fuente: INDEC- Censo Nacional Agropecuario 2002

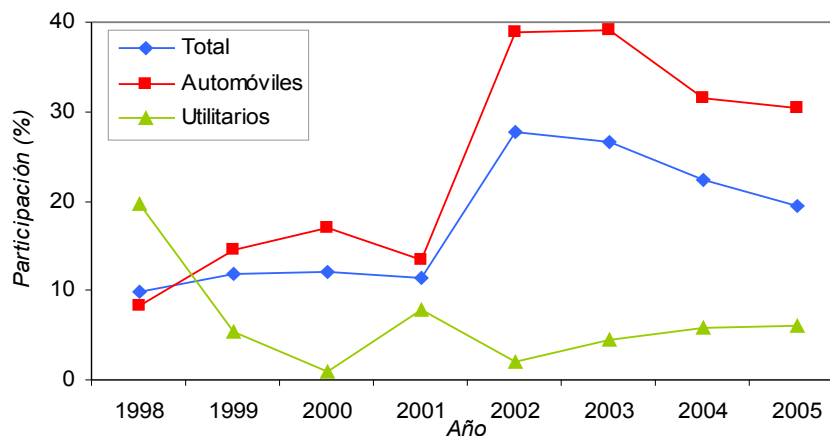
**Cuadro 6.1: Producción de vehículos por tipo. Provincia de Santa Fe y República Argentina. Años 1998-2006**

Período	Santa Fe			Argentina			
	Total	Automóviles	Utilitarios	Total	Automóviles	Utilitarios	Carga de pasajeros
	<i>(En unidades)</i>			<i>(En unidades)</i>			
1998	45.364	29.280	16.084	457.957	353.074	81.929	22.954
1999	36.099	32.474	3.625	304.809	224.733	66.544	13.532
2000	41.217	40.357	860	339.246	238.706	85.945	14.595
2001	27.097	22.637	4.460	235.577	169.580	57.509	8.488
2002	44.199	43.335	864	159.401	111.340	41.778	6.283
2003	45.166	42.851	2.315	169.622	109.784	50.799	9.039
2004	58.178	53.895	4.283	260.402	171.400	72.943	16.059
2005	62.393	55.398	6.995	319.755	182.761	116.444	20.550
2006 <sup>(1)</sup>	18.855	16.812	2.043	110.725	65.256	38.449	7.020

(1) Hasta abril de 2006

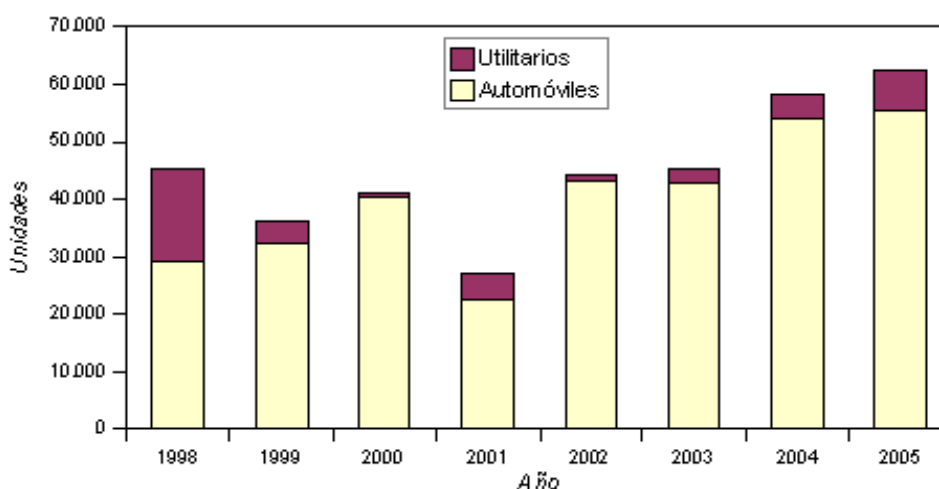
Fuente: IPEC, elaboración en base a datos suministrados por ADEFA, ACARA e INDEC

**Gráfico 34: Participación porcentual de la producción automotriz de la Provincia de Santa Fe en el total nacional por tipo de vehículo. Años 1998-2005**



Fuente: IPEC, elaboración en base a datos suministrados por ADEFA, ACARA e INDEC

**Gráfico 35: Producción automotriz por tipo de vehículo. Provincia de Santa Fe. Años 1998-2005**



Fuente: IPEC, elaboración en base a datos suministrados por ADEFA, ACARA e INDEC

**Cuadro 6.2: Ventas de automotores en el mercado interno por origen. República Argentina. Años 1998-2006**

Año	Vehículos		Total
	Nacionales	Importados	
1998	221.971	233.401	455.372
1999	220.553	159.549	380.102
2000	186.283	120.662	306.945
2001	93.833	82.834	176.667
2002	46.294	36.051	82.345
2003	64.868	90.798	155.666
2004	108.572	203.389	311.961
2005	143.282	259.408	402.690
2006 <sup>(1)</sup>	55.250	94.619	149.869

(1) Hasta abril de 2006

Fuente: IPEC, elaboración en base a datos suministrados por Adefa

**Cuadro 6.3: Exportación de vehículos por tipo. República Argentina. Años 1998-2006**

Año	Tipo de vehículo			Total
	Automóviles	Utilitarios	Carga-pasajeros	
<i>(En unidades)</i>				
1998	173.927	49.987	13.583	237.497
1999	63.323	28.308	6.731	98.362
2000	82.779	44.189	8.792	135.760
2001	112.124	38.176	4.823	155.123
2002	82.367	33.638	7.057	123.062
2003	70.232	30.330	7.496	108.058
2004	91.391	42.383	12.462	146.236
2005	87.224	78.582	15.775	181.581
2006 <sup>(1)</sup>	65.201	38.339	7.020	110.560

(1) Hasta abril de 2006

Fuente: IPEC, elaboración en base a datos suministrados por Adefa

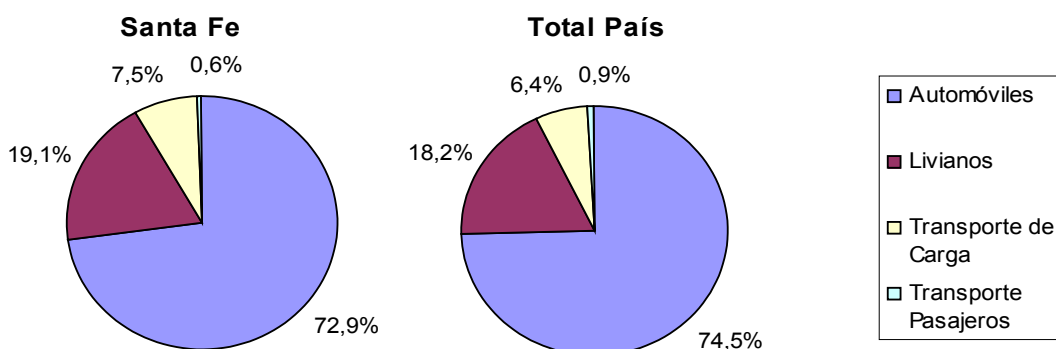
**Cuadro 6.4: Parque automotor por tipo de vehículo. Provincia de Santa Fe y total País. Año 2004**

	Tipo de vehículo				Total
	Automóviles	Livianos	Transporte de Carga	Transporte Pasajeros	
Total País	4.926.005	1.204.546	422.024	56.950	6.609.525
Santa Fe	451.267	118.106	46.227	3.579	619.179
Participación porcentual	9,2	9,8	11,0	6,3	9,4

Nota: Deben adicionarse 387.324 unidades las cuales no han sido especificadas por el RNPA

Fuente: Registro Nacional del Registro de la Propiedad del Automotor (RNPA)- ADEFA.

**Gráfico 36: Distribución del parque automotor por tipo de vehículo. Provincia de Santa Fe y total País. Año 2004**



Fuente: Registro Nacional del Registro de la Propiedad del Automotor (RNPA)- ADEFA.



**Cuadro 7.1: Entradas vendidas a partidos de fútbol profesional por categoría según campeonato y tipo de entradas. Provincia de Santa Fe. Temporada 2005/06**

Campeonato	Tipo de entrada	Categoría		
		1º División A	1ra B Nacional.	1ra B Metropolitana
Apertura 2005	Total	171.299	56.802	-
	General	141.138	54.567	-
	Plateas	30.161	2.235	-
Clausura 2006	Total	297.380	42.981	-
	General	244.638	40.717	-
	Plateas	52.742	2.264	-
Total Temporada 2005/2006	Total	468.679	99.783	5.252
	General	385.776	95.284	5.085
	Plateas	82.903	4.499	167

**Nota:** El total de entradas vendidas para partidos de fútbol profesional de torneos de AFA 1era "A", "B" Nacional, y "B" Metropolitana en Provincia de Santa Fe para ambos campeonatos es: Generales:486.145, Plateas: 87.569 sumando en total 573.714 entradas.

**Aclaraciones:** - Se consideran sólo las entradas vendidas por los equipos santafesinos jugando de local.  
 - No se toman en cuenta socios que no abonan entradas ni los abonos prepagos a plateas.  
 - La AFA no contabiliza las entradas vendidas en los torneos de la 1era "C".  
 - Los torneos de 1era "A" y "B" Nacional se disputan en dos ruedas de 19 fechas cada una y de esa manera están contabilizadas.  
 - La disputa del torneo de la 1era "B" Metropolitana es distinta a la de los otros torneos. Los partidos de este campeonato están contabilizados hasta la fecha 33 del mismo.

**Observaciones:** 1 - La fecha 14 del Clausura de 1era "B" Nacional no se encuentra contabilizada por no haber sido publicados los datos por AFA.  
 2- Dos partidos del Torneo Apertura de 1era B Nacional no se encuentran contabilizados por no haber sido publicados los datos por AFA

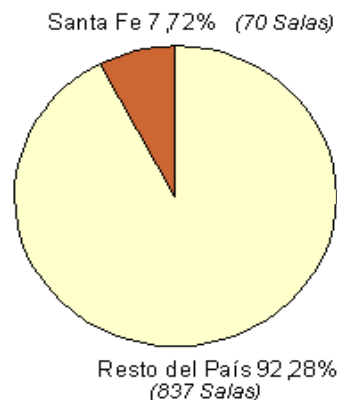
**Fuente:** IPEC, elaboración en base a datos suministrados por AFA

**Cuadro 7.2: Entradas vendidas en cines según localidad. Provincia de Santa Fe. Año 2005**

Localidad	Entradas vendidas
Total Argentina	36.201.613
Total Prov. Santa Fe	2.791.223
Rosario	2.087.338
Santa Fe	607.422
Rafaela	35.653
Casilda	16.648
San Jorge	15.780
Venado Tuerto	14.690
Coronda	5.905
Sunchales	3.400
Villa Constitución	3.282
Arroyo Seco	582
Arequito	523

Fuente: IPEC, elaboración en base a datos suministrados por INCAA

**Gráfico 37: Salas de cine. Participación de la Provincia de Santa Fe en el total nacional. Año 2005**



Fuente: IPEC, elaboración en base a datos suministrados por INCAA

**Cuadro 7.3: Circulación diaria neta promedio de diarios y periódicos por medio. Provincia de Santa Fe. Años 1999-2006**

Año	Día de la semana	Medio		
		El Ciudadano y La Región - Rosario	El Litoral - Santa Fe	La Capital - Rosario
<i>En miles de ejemplares</i>				
1999	De lunes a sábado	.	20,6	27,3
	domingo	.	32,3	62,0
2000	De lunes a sábado	7,4	19,0	34,2
	domingo	-	31,2	62,1
2001	De lunes a sábado	3,0	17,2	33,6
	domingo	1,3	29,9	59,4
2002	De lunes a sábado	...	14,7	30,0
	domingo	...	27,8	55,2
2003	De lunes a sábado	...	16,8	33,3
	domingo	...	33,9	66,9
2004	De lunes a sábado	...	15,9	35,6
	domingo	...	37,4	77,8
2005	De lunes a sábado	...	15,9	33,7
	domingo	...	38,9	79,6
2006 <sup>(1)</sup>	De lunes a sábado	...	15,9	33,8
	domingo	...	40,1	83,6

(1) Datos hasta mayo de 2006

**Nota:** se considera circulación diaria neta, al promedio de diarios y periódicos vendidos. Se excluye la circulación en el exterior. La información corresponde a diarios y periódicos asociados al Instituto Verificador de Circulaciones.

**Fuente:** INDEC, sobre datos del Instituto Verificador de Circulaciones (hasta 2003). IPEC, elaboración en base a datos del IVC (hasta 2006)

**Cuadro 7.4: Accesos a Internet según tipo. Provincia de Santa Fe y total del país. Año 2005**

Tipo de acceso	Total país	Santa Fe	Participación porcentual de la provincia
<b>Accesos residenciales</b>			
Total	2.222.819	158.519	7,1
Cuentas con abono	1.303.222	92.623	7,1
Dial up	508.608	44.436	8,7
Banda ancha	794.614	48.187	6,1
Usuarios free	919.597	65.896	7,2
<b>Accesos de organizaciones <sup>(1)</sup></b>			
Total	194.059	9.165	4,7
Cuentas con abono	192.279	8.925	4,6
Dial up	59.179	5.074	8,6
Banda ancha	119.630	3.049	2,5
Líneas punto a punto	13.470	802	6,0
Usuarios free	1.780	240	13,5

**Cuenta de abono:** cantidad de conexiones contratadas entre proveedores de accesos y sus respectivos clientes, por los que se paga un abono (normalmente de periodicidad mensual).

**Usuarios Free (libres):** representan un caso especial, aunque no poco frecuente de accesos dial-up, que se conectan a Internet sin efectuar el pago de abonos mensuales, pero acceden mediante conexiones que no cuentan con la reducción de tarifa telefónica o bien no abonan los minutos de conexión telefónica.

**Dial-Up:** son conexiones que se realizan a través de una llamada telefónica local utilizando un aparato denominado módem o modulador/demodulador. En este tipo de conexión el usuario abona los pulsos telefónicos consumidos y el servicio de acceso a Internet.

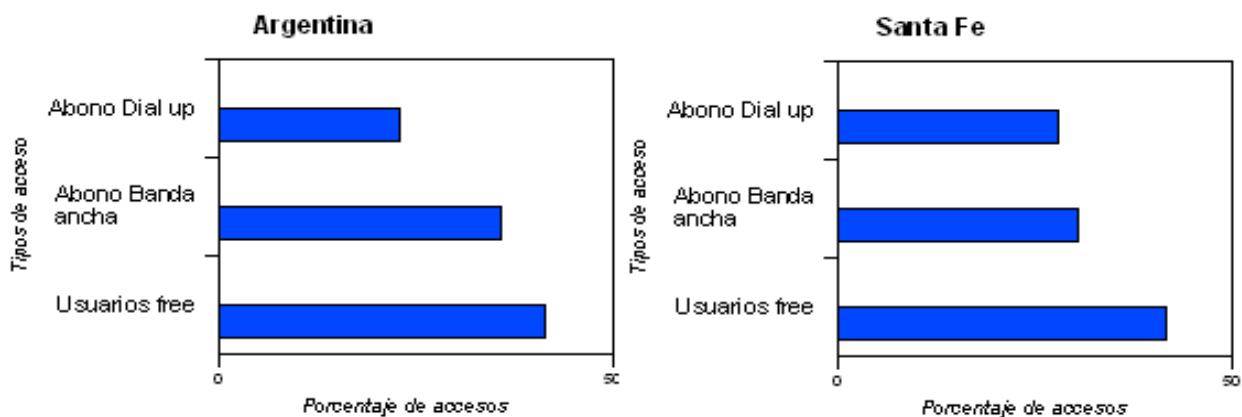
**Banda ancha:** Por lo general, en este tipo de conexión los usuarios tienen acceso permanente a Internet, aunque recientemente se han incorporado modalidades de contratación limitados a determinadas bandas horarias. El abonado a este tipo de servicio no paga pulsos telefónicos.

**Líneas punto a punto:** son enlaces dedicados con conexiones punto a punto, punto a multipunto, etc. con el Proveedor de acceso a internet,

(1) Empresas públicas y/o privadas donde se discrimina el IVA en la factura. Se incluyen en este tipo de categoría a los exentos de IVA y profesiones que utilizan el servicio para fines comerciales y sus actividades laborales.

Fuente: INDEC- Encuesta a Proveedores de Acceso a Internet

**Gráfico 38: Accesos residenciales a Internet por tipo. Provincia de Santa Fe y Argentina. Año 2005**



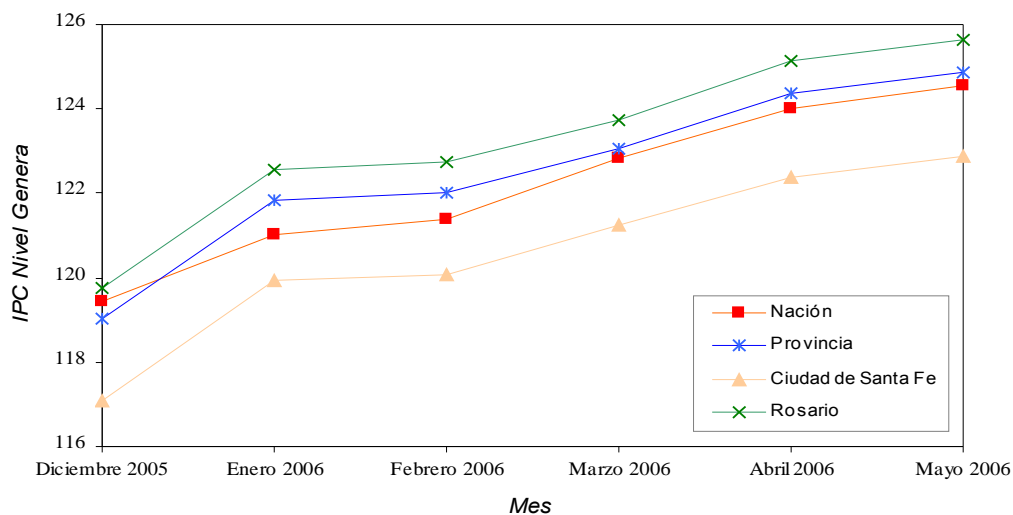
Fuente: INDEC- Encuesta a Proveedores de Acceso a Internet

**Cuadro 8.1: Índice de Precios al Consumidor. Nivel general y capítulos. Provincia de Santa Fe. Base 2003 = 100**

Nivel general y capítulos	Índice Diciembre 2005	Variación porcentual respecto al mes anterior				
		Enero 2006	Febrero 2006	Marzo 2006	Abril 2006	Mayo 2006
Nivel General Nacional	119,45	1,3	0,3	1,2	1,0	0,4
Nivel General Provincia de Santa Fe	119,03	2,3	0,1	0,9	1,1	0,4
Alimentos y bebidas	124,59	1,4	0,3	2,0	0,6	-0,4
Indumentaria	120,08	-0,5	-0,2	2,5	4,6	3,1
Vivienda y servicios básicos	113,62	0,9	1,3	1,3	0,4	1,3
Equipamiento y mantenimiento del hogar	117,04	0,7	1,1	0,7	0,9	0,4
Atención médica y gastos de salud	109,21	1,5	0,5	1,7	0,2	0,7
Transporte y comunicaciones	110,48	2,0	0,4	0,8	1,4	1,7
Esparcimientos	120,88	14,6	-2,8	-7,6	1,0	-1,8
Educación	125,89	0,1	0,8	7,7	1,9	1,0
Otros bienes y servicios	124,52	0,3	0,3	0,6	0,6	0,7

Fuente: INDEC-IPEC. Índice de Precios al Consumidor Nacional.

**Gráfico 39: Valor del Índice de Precios al Consumidor. Nivel General. Provincia de Santa Fe y Total del país. Diciembre 2005-Mayo 2006**



Fuente: INDEC-IPEC. Índice de Precios al Consumidor Nacional.