



GOBIERNO DE SANTA FE

REPÚBLICA ARGENTINA



ISSN 0323-7991



# Estadísticas Mensuales

## Información de la Provincia de Santa Fe

Junio de 2006



**INSTITUTO PROVINCIAL DE ESTADÍSTICA Y CENSOS**

MINISTERIO COORDINADOR

SUBSECRETARÍA DE PLANEAMIENTO Y CONTROL

[www.portal.santafe.gov.ar](http://www.portal.santafe.gov.ar)

Señor Gobernador de la Provincia de Santa Fe  
Ing. D. JORGE ALBERTO OBEID

Ministro Coordinador  
CPN. RUBEN HECTOR MICHLIG

Subsecretario de Planeamiento y Control  
CPN. CARLOS ATILIO RONCHI

Director Provincial del Instituto Provincial  
de Estadísticas y Censos  
CPN. HECTOR IGNACIO BERTERO

Directora General del Instituto Provincial  
de Estadística y Censos  
Lic. RAQUEL PELLATELLI

Subdirectora General del Instituto Provincial  
de Estadística y Censos  
Delegación Rosario  
Est. ELENA DRZAZGA

Equipo responsable  
Lic. Jorge Alejandro Moore  
Est. Nora Daruich  
Lic. David Muratore  
Juliana Merello

# ÍNDICE

<b>Introducción</b>	1
<b>CAPITULO I: Población</b>	
Cuadro 1.1: Población por sexo, índice de masculinidad y tasa de crecimiento anual según departamento. Provincia de Santa Fe. Años 1991 y 2001	2
Cuadro 1.2: Densidad poblacional por departamento. Provincia de Santa Fe. Años 1991 y 2001	2
Gráfico 1: Densidad poblacional por departamento. Provincia de Santa Fe. Año 2001	2
Cuadro 1.3: Evolución Histórica de la población en el país y provincia de Santa Fe. Años 1869/2001	3
Gráfico 2: Población por sexo según grupos de edad. República Argentina. Año 2001	3
Gráfico 3: Población por sexo según grupos de edad. Provincia de Santa Fe. Año 2001	3
Cuadro 1.4: Población con Necesidades Básicas Insatisfechas según departamento. Prov de Santa Fe. 1991 y 2001	4
Gráfico 4: Porcentaje de Población con Necesidades Básicas Insatisfechas con respecto a la población de cada departamento. Años 1991 y 2001	4
Cuadro 1.5: Indicadores de Pobreza e Indigencia. Aglomerados Gran Santa Fe y Gran Rosario. Años 2003-2005	5
Gráfico 5: Pobreza e indigencia. Segundo semestre de 2005	5
<b>CAPITULO II: Aspectos Sociales</b>	
Cuadro 2.1: Población por tipo de vivienda particulares ocupadas según departamento. Prov de Santa Fe. Año 2001	6
Cuadro 2.2: Población por tenencia de cobertura en salud, según departamento. Provincia de Santa Fe. Año 2001	7
Cuadro 2.3: Población de 14 años o más por condición de actividad económica y categoría ocupacional, según departamento. Provincia Santa Fe. Año 2001	8
Cuadro 2.4: Tasas básicas de la actividad laboral. Aglomerados Gran Rosario Y Gran Santa Fe. Años 2003-2005	9
Gráfico 6: Desocupación y Tasa de Actividad. Aglomerados Gran Rosario y Gran Santa Fe. Años 2003-2005	9
Cuadro 2.5: Población de 3 años o más y población que asiste a algún establecimiento educacional por nivel de enseñanza, según departamento. Provincia Santa Fe. Año 2001	10
Cuadro 2.6: Población de 10 años o más por condición de alfabetismo y tasa de analfabetismo, según departamento. Provincia de Santa Fe. Años 1991 y 2001	11
Gráfico 7: Tasa de analfabetismo por departamento. Provincia de Santa Fe. Años 1991 y 2001	11
Cuadro 2.7: Establecimientos educativos por sector educativo, según departamento. Provincia de Santa Fe. Año 2005	12
Cuadro 2.8: Alumnos por tipo de Educación y Nivel, según departamento. Provincia de Santa Fe. Año 2005	13
Cuadro 2.9: Indicadores educativos por Nivel según departamento. Provincia de Santa Fe. Año 2004	14
<b>CAPITULO III: Sectores Económicos</b>	
Cuadro 3.1: Locales listados en el Barrio Territorial del Censo Nacional Económico por sector, según departamento. Provincia de Santa Fe. Años 2004/2005	15
Cuadro 3.2: Locales listados en el Barrio Territorial del Censo Nacional Económico por rama de actividad agrupada, según departamento. Provincia de Santa Fe. Años 2004/2005	16
Cuadro 3.3: Usuarios de Energía por tipo, según departamento. Provincia de Santa Fe. Año 2004	17
Cuadro 3.4: Usuarios de energía por tipo, según empresa. Provincia de Santa Fe. Año 2004	17
Cuadro 3.5: Indicadores Básicos de consumo de energía, según departamento. Provincia de Santa Fe. Año 2004	17
Cuadro 3.6: Energía facturada a usuario final por tipo de usuario, según departamento. Prov. de Santa Fe. Año 2004	18
Cuadro 3.7: MWh facturados por tipo de usuario, según empresa. Provincia de Santa Fe. Año 2004	18
Cuadro 3.8: Cantidad y superficie total de las explotaciones agropecuarias (EAP), superficie implantada en 1º ocupación por tipo de cultivo y existencias ganaderas por especie, según departamento. Prov de Santa Fe. Año 2002	19
Cuadro 3.9: Existencias de ganado bovino, según departamento. Provincia de Santa Fe. Años 2003 y 2004	20
<b>CAPITULO IV: Índices de precios</b>	
Cuadro 4.1: Índice de Precios al Consumidor. Nivel general y capítulos. Provincia de Santa Fe. Base 2003 = 100	21
<b>CAPITULO V: Sector externo</b>	
Cuadro 5.1 : Exportaciones por grandes rubros. Provincia de Santa Fe y Argentina. Año 2004	22
Cuadro 5.2: Exportaciones por rubros principales. Provincia de Santa Fe y Argentina. Año 2005	22
Cuadro 5.3 : Exportaciones anuales. Provincia de Santa Fe. Años 2001-2005	22
<b>CAPITULO VI: Cuentas Provinciales</b>	
Cuadro 6.1 : Coparticipación a Municipalidades y Comunas por impuesto, según departamento. Provincia de Santa Fe. Años 2002-2004	23
<b>CAPITULO VII: Actividades Financieras</b>	
Cuadro 7.1: Depósitos y Préstamos según departamento. Provincia de Santa Fe. Diciembre de 2005	24
Gráfico 8: Participación porcentual de cada departamento en el total de depósitos y préstamos. Provincia de Santa Fe. Año 2005	24

## Introducción

Esta publicación está basada en una recopilación de indicadores básicos referidos a la población, la economía, distintos aspectos sociales, la educación y otros significativos para la Provincia. En el futuro se incorporarán otros ítems que junto a los publicados pretenden despertar el interés de usuarios y ciudadanos.

El IPEC también en otros momentos publicaba boletines de características similares al presente. Éste procurará ser la continuación sosteniendo una actividad que debe permanecer en el tiempo.

Tanto en la Nación (Indec) como en las Provincias los organismos de estadística (y censos) tienen como objetivo principal justamente la producción de “estadísticas” pero además su difusión. Sin esto último la utilidad de lo primero no existiría. La profecía lanzada por Herbert George Wells (Gran Bretaña, 1866-1946): *“llegará el día en el que la estadística será una condición tan necesaria para la convivencia como la capacidad de leer y escribir”* puede parecer exceso, pero no deja de ser razonable, por lo que cualquier persona debe ver facilitado el acceso a la información.

Los cuadros están agrupados de acuerdo a temáticas comunes con los siguientes contenidos: Población, Aspectos Sociales, Sectores Económicos, Índice de Precios, Sector Externo, Cuentas Provinciales y Actividades Financieras.

La información estadística comprende un amplio campo en crecimiento constante, esta publicación no podrá cubrirlo todo, pero algunos temas se irán desarrollando en mayor grado en los distintos números. La intención es ir mejorando los contenidos y no está ausente la posibilidad que un lector sugiera ideas para ello.

### ***INSTITUTO PROVINCIAL DE ESTADISTICA Y CENSOS***

Salta 2661 - Piso 3 - (3000) Santa Fe - C.C. N: 140

TE: 54 342 4573753 - 4573783 - 4572539 Tel-Fax: 4574792 - 4573747

Correo electrónico: [rpell@indec.mecon.gov.ar](mailto:rpell@indec.mecon.gov.ar)

[hbert@indec.mecon.gov.ar](mailto:hbert@indec.mecon.gov.ar)

Mendoza 1085 - Piso 4 Oficina 4 - (2000) Rosario

TE: 4721115 - 4721156 - 4721317

Correo electrónico: [ipecosario@indec.mecon.gov.ar](mailto:ipecosario@indec.mecon.gov.ar)

**Cuadro 1.1: Población por sexo, índice de masculinidad y tasa de crecimiento anual según departamento. Provincia de Santa Fe. Años 1991 y 2001**

Departamento	Población - 1991				Población - 2001				Tasa media de crecimiento anual
	Total	Varones	Mujeres	Índice de Masculinidad (1)	Total	Varones	Mujeres	Índice de Masculinidad (1)	0/00
	1991-2001 (2)								
Total Provincia	2.798.422	1.363.858	1.434.564	95,1	3.000.701	1.455.837	1.544.864	94,2	7,00
Belgrano	38.818	19.195	19.623	97,8	41.449	20.199	21.250	95,1	6,58
Caseros	76.690	38.012	38.678	98,3	79.047	38.374	40.673	94,3	3,03
Castellanos	141.994	69.884	72.110	96,9	162.165	79.697	82.468	96,6	13,37
Constitución	79.419	39.354	40.065	98,2	82.642	40.483	42.159	96,0	3,99
Garay	16.253	8.388	7.865	106,6	19.913	10.159	9.754	104,2	20,52
General López	172.054	85.436	86.618	98,6	182.565	89.373	93.192	95,9	5,95
General Obligado	145.265	72.581	72.684	99,9	166.436	83.064	83.372	99,6	13,70
Iriondo	62.838	31.252	31.586	98,9	65.486	32.045	33.441	95,8	4,14
La Capital	441.982	210.856	231.126	91,2	489.505	234.475	255.030	91,9	10,26
Las Colonias	86.046	42.875	43.171	99,3	95.202	46.740	48.462	96,4	10,16
9 de Julio	27.285	14.190	13.095	108,4	28.273	14.341	13.932	102,9	3,56
Rosario	1.079.359	516.411	562.948	91,7	1.121.558	535.703	585.855	91,4	3,84
San Cristóbal	63.353	31.694	31.659	100,1	64.935	32.309	32.626	99,0	2,47
San Javier	26.369	13.574	12.795	106,1	29.912	15.239	14.673	103,9	12,69
San Jerónimo	69.739	34.875	34.864	100,0	77.253	38.704	38.549	100,4	10,29
San Justo	36.887	18.433	18.454	99,9	40.379	20.043	20.336	98,6	9,09
San Lorenzo	129.875	64.434	65.441	98,5	141.980	69.217	72.763	95,1	8,95
San Martín	57.118	28.389	28.729	98,8	60.698	29.715	30.983	95,9	6,10
Vera	47.078	24.025	23.053	104,2	51.303	25.957	25.346	102,4	8,63

(1) Cantidad de hombres por cada 100 mujeres

(2) Es el número medio de personas que se incorporan anualmente a la población total, por 1.000 habitantes, por cuanto la tasa de crecimiento geométrico es:

$$r = \left( \sqrt[t]{\frac{P(t)}{P(0)}} - 1 \right) \times 1000$$

Siendo P(t) = Población al final del período (según Censo 2001)

P(0) = Población al inicio del período (según Censo 1991)

t = tiempo transcurrido entre ambos censos

Fuente: INDEC, Censo Nacional de Población y Vivienda 1991 y 2001

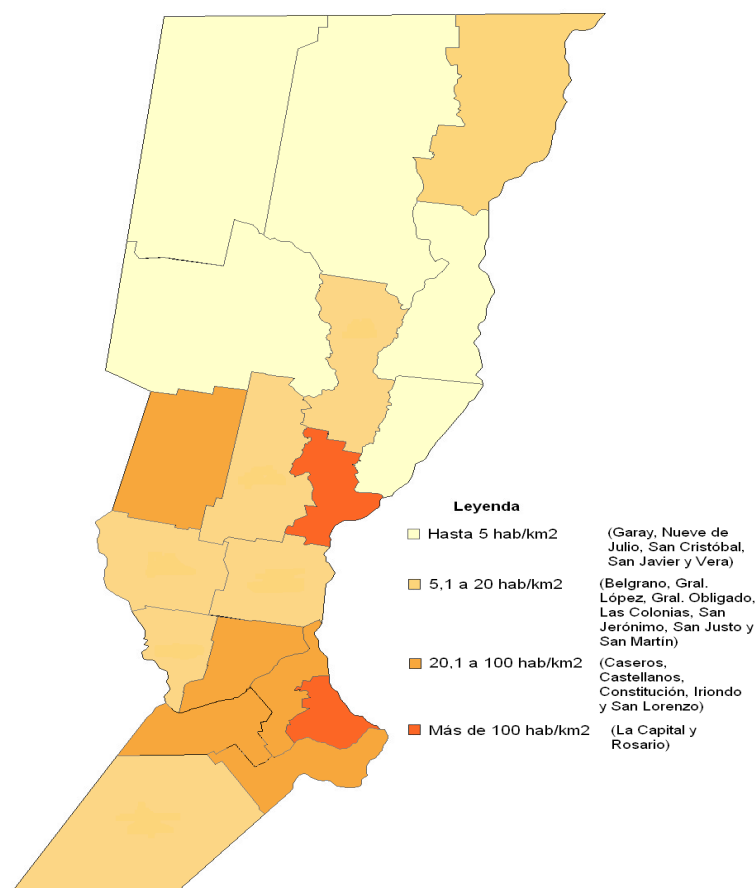
**Gráfico 1: Densidad poblacional por departamento. Provincia de Santa Fe. Año 2001**

**Cuadro 1.2: Densidad poblacional por departamento. Provincia de Santa Fe. Años 1991 y 2001**

Departamento	Sup. en km <sup>2</sup> (1)	Densidad de Población (hab/km <sup>2</sup> )	
		1991	2001
Total Provincia	133.007	21,0	22,6
Belgrano	2.386	16,3	17,4
Caseros	3.449	22,2	22,9
Castellanos	6.600	21,5	24,6
Constitución	3.225	24,6	25,6
Garay	3.964	4,1	5,0
General López	11.558	14,9	15,8
General Obligado	10.928	13,3	15,2
Iriondo	3.184	19,7	20,6
La Capital	3.055	144,7	180,0
Las Colonias	6.439	13,4	14,8
9 de Julio	16.870	1,6	1,7
Rosario	1.890	571,1	593,4
San Cristóbal	14.850	4,3	4,4
San Javier	6.929	3,8	4,3
San Jerónimo	4.282	16,3	18,0
San Justo	5.575	6,6	7,2
San Lorenzo	1.867	69,6	76,0
San Martín	4.860	11,8	12,5
Vera	21.096	2,2	2,4

(1) La fuente de esta información es el Instituto Geográfico Militar.

Fuente: INDEC, Censo Nacional de Población y Vivienda 1991 y 2001



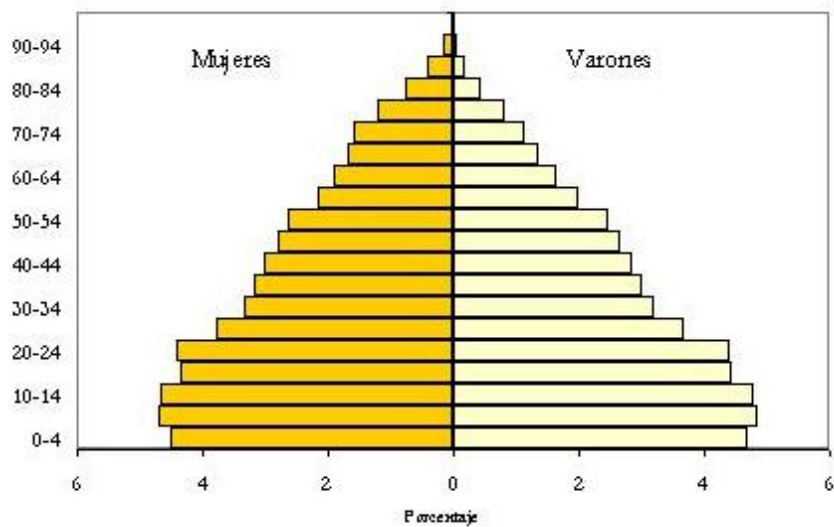
Fuente: IPEC

**Cuadro 1.3: Evolución Histórica de la población en el país y provincia de Santa Fe. Años 1869/2001**

Año	Población		Participación porcentual
	País	Santa Fe	
1869	1.830.214	89.117	4,87
1895	4.044.911	397.188	9,82
1914	7.903.662	899.640	11,38
1947	15.893.827	1.702.975	10,71
1960	20.013.793	1.884.918	9,42
1970	23.364.431	2.135.583	9,14
1980	27.949.480	2.465.546	8,82
1991	32.615.528	2.798.422	8,58
2001	36.223.947	3.000.701	8,28

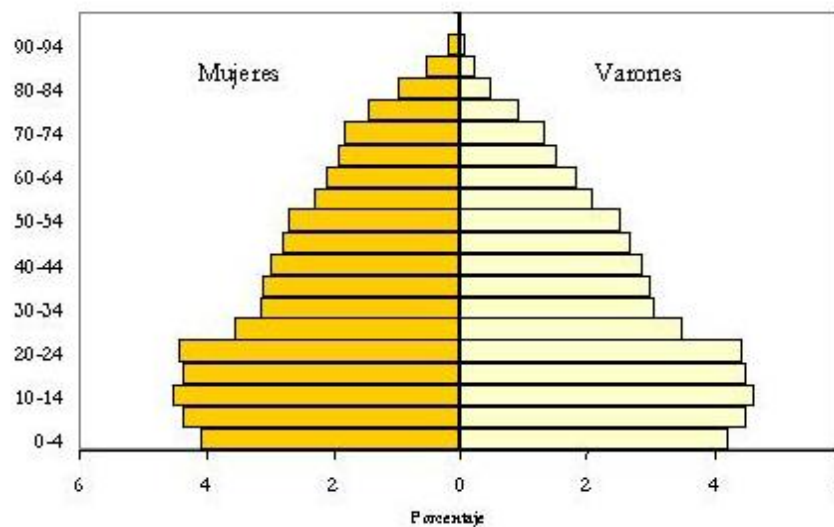
Fuente: INDEC-IPEC, Censos Nacionales de Población y Vivienda.

**Gráfico 2: Población por sexo según grupos de edad. República Argentina. Año 2001**



Fuente: INDEC, Censo Nacional de Población y Vivienda 2001

**Gráfico 3: Población por sexo según grupos de edad. Provincia de Santa Fe. Año 2001**



Fuente: INDEC-IPEC, Censo Nacional de Población y Vivienda 2001

**Cuadro 1.4: Población con Necesidades Básicas Insatisfechas según departamento. Provincia de Santa Fe. Años 1991 y 2001**

Departamento	1991			2001		
	Población en hogares particulares	Población con NBI		Población en hogares particulares	Población con NBI	
		Cantidad	Porcentaje		Cantidad	Porcentaje
Total Nación	32.245.467	6.427.257	19,9	35.927.409	6.343.589	17,7
Total Provincia	2.798.422	489.854	17,5	2.976.384 <sup>(1)</sup>	440.346	14,8
Belgrano	38.818	4.173	10,8	41.258	4.023	9,8
Caseros	76.690	7.138	9,3	78.392	6.796	8,7
Castellanos	141.994	19.258	13,6	161.200	17.846	11,1
Constitución	79.419	10.393	13,1	82.307	10.701	13,0
Garay	16.253	6.453	39,7	19.869	6.694	33,7
Gral. López	172.054	21.398	12,4	181.248	19.445	10,7
Gral. Obligado	145.265	46.818	32,2	165.767	43.836	26,4
Iriondo	62.838	7.421	11,8	64.549	6.820	10,6
La Capital	441.982	82.839	18,7	485.331	67.510	13,9
Las Colonias	86.046	8.158	9,5	94.526	7.167	7,6
9 de Julio	27.285	9.665	35,4	28.189	8.758	31,1
Rosario	1.079.359	183.147	17,0	1.111.259	163.841	14,7
San Cristóbal	63.353	11.256	17,8	64.662	10.345	16,0
San Javier	26.369	9.141	34,7	29.721	8.968	30,2
San Jerónimo	69.739	10.865	15,6	75.578	10.832	14,3
San Justo	36.887	6.368	17,3	40.297	6.526	16,2
San Lorenzo	129.875	22.453	17,3	141.128	19.178	13,6
San Martín	57.118	5.732	10,0	60.222	4.727	7,8
Vera	47.078	17.178	36,5	50.881	16.333	32,1

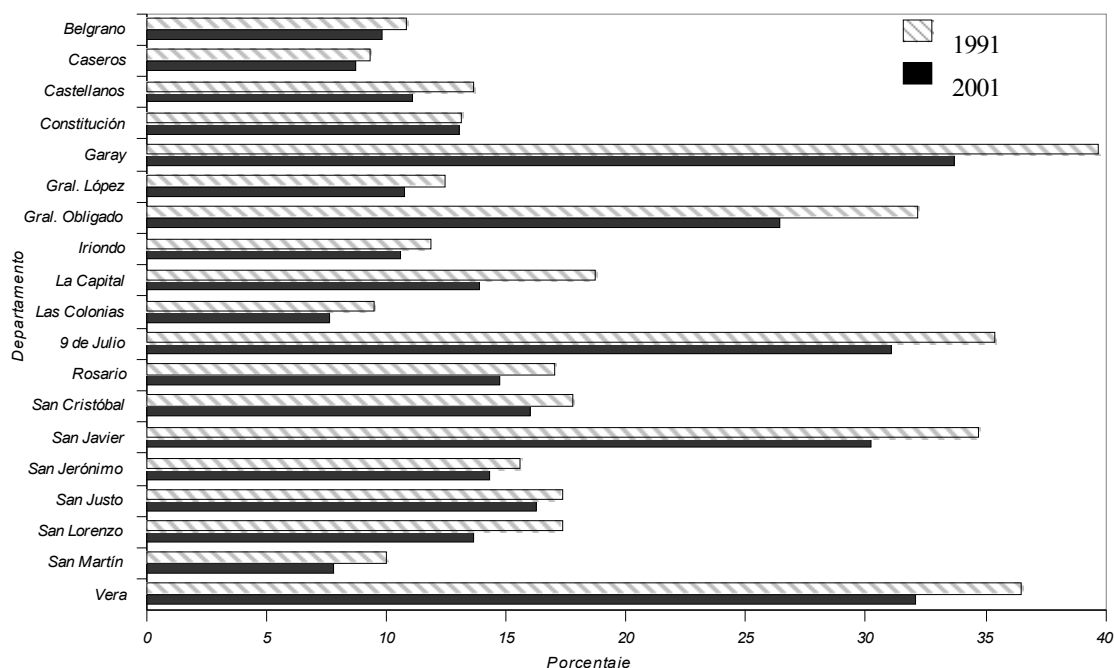
(1) Se incluyen los hogares censados en la calle.

**Nota:** Los hogares con Necesidades Básicas Insatisfechas son aquellos que presentan al menos uno de los siguientes indicadores de privación:

- Hacinamiento: hogares que tuvieran más de 3 personas por cuarto.
- Vivienda: hogares que habitaran en una vivienda de tipo inconveniente (pieza de inquilinato, vivienda precaria u otro tipo).
- Condiciones sanitarias: hogares que no tuvieran ningún tipo de retrete.
- Asistencia escolar: hogares que tuvieran algún niño en edad escolar que no asista a la escuela.
- Capacidad de subsistencia: hogares que tuvieran 4 ó más personas por miembro ocupado y, además, cuyo jefe tuviera baja educación.

**Fuente:** INDEC-IPEC. Censo Nacional de Población, Hogares y Viviendas 1991 y 2001.

**Gráfico 4: Porcentaje de Población con Necesidades Básicas Insatisfechas con respecto a la población de cada departamento. Años 1991 y 2001**



**Fuente:** INDEC-IPEC. Censo Nacional de Población, Hogares y Viviendas 1991 y 2001.

**Cuadro 1.5: Indicadores de Pobreza e Indigencia según semestre. Aglomerados Gran Santa Fe y Gran Rosario. Años 2003-2005**

Período	Pobreza (% sobre el total de población)				Indigencia (% sobre el total de población)			
	Total País	Región Pampeana	Aglomerado Gran Santa Fe	Aglomerado Gran Rosario	Total País	Región Pampeana	Aglomerado Gran Santa Fe	Aglomerado Gran Rosario
Primer semestre 03	54,0	50,3	-	54,6	27,7	27,8	-	29,3
Segundo semestre 03	47,8	43,3	36,0	47,9	20,5	19,8	17,1	23,9
Primer semestre 04	44,3	41,2	46,1	42,0	17,0	16,2	19,2	16,5
Segundo semestre 04	40,2	37,4	46,6	36,5	15,0	13,2	17,1	14,2
Primer semestre 05	38,9	34,1	41,0	32,9	13,8	13,1	17,3	12,3
Segundo semestre 05	33,8	30,7	36,9	28,5	12,2	12,4	18,1	11,9

**Nota:** El 1° semestre de 2003 no se realizó en el aglomerado Santa Fe debido a las inundaciones.

Región Pampeana: Bahía Blanca-Cerri, Concordia, Gran Córdoba, Gran La Plata, Gran Rosario, Gran Paraná, Gran Santa Fe, Mar del Plata-Bataán, Río Cuarto, Santa Rosa-Toay

Aglomerado Gran Rosario: Rosario, Villa Gobernador Gálvez, San Lorenzo, Granadero Baigorria, Capitán Bermúdez, Pérez, Funes, Fray Luis Beltrán, Soldini, Roldán y Puerto General San Martín

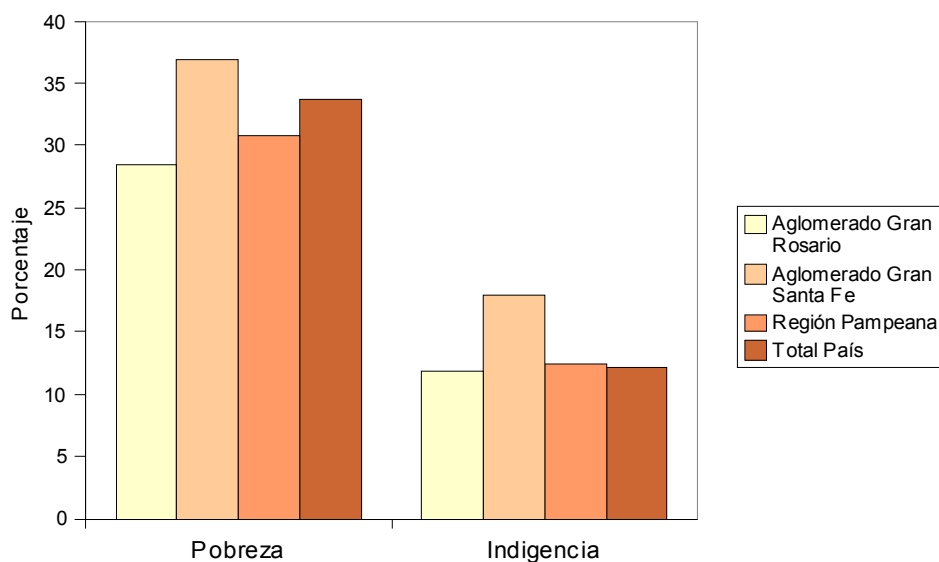
Aglomerado Gran Santa Fe: Santa Fe, Santo Tomé, Recreo, Sauce Viejo y San José del Rincón

Indigencia: Se considera como hogar indigente al que no cuenta con ingresos suficientes para cubrir una canasta de alimentos capaz de satisfacer un umbral mínimo de necesidades energéticas y proteicas.

Pobreza: Se considera como pobre a un hogar que con sus ingresos no tiene capacidad para satisfacer -por medio de la compra de bienes y servicios- un conjunto de necesidades alimentarias y no alimentarias consideradas esenciales.

**Fuente:** INDEC-IPEC. Encuesta Permanente de Hogares.

**Gráfico 5: Pobreza e indigencia. Segundo semestre de 2005**



**Fuente:** INDEC-IPEC. Encuesta Permanente de Hogares.



**Cuadro 2.1: Población por tipo de vivienda particulares ocupadas según departamento.  
Provincia de Santa Fe. Año 2001**

Departamento	Población en hogares particulares (1)	Tipo de vivienda particular									
		Casa			Rancho	Casilla	Departamento	Pieza en inquilinato	Pieza en hotel / pensión	Local no construido para habitación	Vivienda móvil
		Total	Tipo A (2)	Tipo B (3)							
Total Provincia	2.976.115	2.547.633	2.056.088	491.545	58.200	66.950	292.482	5.004	1.381	3.668	797
Belgrano	41.258	40.203	34.306	5.897	147	78	731	66	1	28	4
Caseros	78.390	75.828	68.654	7.174	485	332	1.456	129	7	149	4
Castellanos	161.191	156.741	124.141	32.600	774	1.037	1.718	574	22	265	60
Constitución	82.307	77.296	67.067	10.229	810	1.957	2.009	91	6	128	10
Garay	19.867	16.512	9.151	7.361	3.057	135	13	36	1	83	30
General López	181.237	173.298	145.116	28.182	1.182	701	5.378	328	46	282	22
General Obligado	165.762	142.802	98.959	43.843	15.603	1.102	5.406	539	28	255	27
Iriondo	64.546	61.708	53.222	8.486	414	313	1.813	127	1	147	23
La Capital	485.205	421.220	323.423	97.797	7.195	6.629	48.939	569	96	435	122
Las Colonias	94.524	92.614	80.686	11.928	518	395	645	115	23	178	36
9 de Julio	28.182	26.493	10.062	16.431	1.179	270	33	72	1	76	58
Rosario	1.111.186	828.617	712.881	115.736	11.272	48.456	219.042	1.623	1.077	849	250
San Cristobal	64.657	63.500	41.162	22.338	671	100	79	147	10	119	31
San Javier	29.720	23.483	15.118	8.365	6.022	38	27	59	17	35	39
San Jerónimo	75.566	71.803	58.179	13.624	1.721	892	771	157	24	179	19
San Justo	40.295	39.045	30.539	8.506	717	199	177	43	4	103	7
San Lorenzo	141.123	132.657	108.979	23.678	1.467	2.769	3.943	128	6	145	8
San Martín	60.221	59.640	50.313	9.327	125	59	149	73	8	132	35
Vera	50.878	44.173	24.130	20.043	4.841	1.488	153	128	3	80	12

(1) Se excluyen los hogares y la población censados en la calle.

(2) Se refiere a todas las casas no consideradas tipo B.

(3) Se refiere a todas las casas que cumplen por lo menos con una de las siguientes condiciones: tienen piso de tierra o ladrillo suelto u otro material o no tienen provisión de agua por cañería dentro de la vivienda o no disponen de inodoro con descarga de agua.

**Fuente:** INDEC - IPEC. Censo Nacional de Población, Hogares y Vivienda 2001.

**Cuadro 2.2: Población por tenencia de cobertura en salud, según departamento. Provincia Santa Fe. Año 2001**

Departamento	Población	Obra Social y/o Plan de Salud Privado o Mutual	
		Tiene	No tiene
Total Provincia	3.000.701	1.741.427	1.259.274
Belgrano	41.449	25.848	15.601
Caseros	79.047	52.849	26.198
Castellanos	162.165	104.922	57.243
Constitución	82.642	53.029	29.613
Garay	19.913	6.639	13.274
General López	182.565	106.960	75.605
General Obligado	166.436	75.947	90.489
Iriondo	65.486	40.244	25.242
La Capital	489.505	283.580	205.925
Las Colonias	95.202	61.221	33.981
9 de Julio	28.273	11.886	16.387
Rosario	1.121.558	663.874	457.684
San Cristobal	64.935	36.425	28.510
San Javier	29.912	11.229	18.683
San Jerónimo	77.253	43.336	33.917
San Justo	40.379	21.493	18.886
San Lorenzo	141.980	81.352	60.628
San Martín	60.698	39.368	21.330
Vera	51.303	21.225	30.078

**Fuente:** INDEC - IPEC, Censo Nacional de Población, Hogares y Viviendas 2001.

**Cuadro 2.3: Población de 14 años o más por condición de actividad económica y categoría ocupacional, según departamento. Provincia Santa Fe. Año 2001**

Departamento	Población Económicamente Activa (1)	Población ocupada (2)							Población desocupada (3)
		Total	Obrero o empleado		Patrón	Trabajador cuenta propia	Trabajador familiar		
			Sector Público	Sector Privado			Recibe sueldo	No recibe sueldo	
Total Nación	15.264.783	10.913.187	2.313.793	5.340.836	680.754	2.210.473	109.486	257.845	4.351.596
Total Provincia	1.275.472	906.618	177.641	424.683	75.850	192.201	13.204	23.039	368.854
Belgrano	18.202	14.007	2.266	6.425	1.899	2.728	262	427	4.195
Caseros	35.373	27.267	4.232	11.557	3.636	6.466	451	925	8.106
Castellanos	71.386	59.794	7.746	32.156	5.489	11.207	1.140	2.056	11.592
Constitución	35.450	22.368	4.320	10.479	2.486	4.210	259	614	13.082
Garay	6.927	5.372	1.375	2.220	192	1.262	48	275	1.555
General López	80.264	60.042	9.646	27.815	6.729	13.373	825	1.654	20.222
General Obligado	60.810	40.914	8.946	19.424	2.603	8.062	596	1.283	19.896
Iriondo	28.449	19.739	3.492	8.714	2.386	4.259	283	605	8.710
La Capital	203.502	147.744	42.506	58.900	9.393	32.201	1.754	2.990	55.758
Las Colonias	40.683	33.645	5.210	16.315	3.373	6.398	693	1.656	7.038
Nueve de Julio	10.291	8.138	1.956	3.486	516	1.732	91	357	2.153
Rosario	493.560	325.957	57.691	163.039	24.179	71.212	4.493	5.343	167.603
San Cristóbal	27.438	22.635	4.127	10.477	2.453	4.025	456	1.097	4.803
San Javier	10.457	7.508	1.849	2.419	402	2.355	105	378	2.949
San Jerónimo	31.810	24.263	4.955	10.851	2.183	5.060	391	823	7.547
San Justo	15.858	12.580	2.602	5.492	1.178	2.622	181	505	3.278
San Lorenzo	61.106	39.088	7.315	19.735	3.098	7.580	534	826	22.018
San Martín	26.808	23.461	3.613	11.030	2.929	4.643	455	791	3.347
Vera	17.098	12.096	3.794	4.149	726	2.806	187	434	5.002

(1) Población económicamente activa: comprende a la población de 14 o más años que, en el período de referencia adoptado por el censo, estuvo ocupada o desocupada

(2) Población Ocupada: población que durante por lo menos una hora en la semana anterior a la fecha de referencia del censo desarrolló cualquier actividad (paga o no) que genera bienes o servicios para el "mercado". Incluye a quienes realizaron tareas regulares de ayuda en la actividad de un familiar, reciban o no una remuneración por ello y a quienes se hallaron en uso de licencia por cualquier motivo. Se excluye de la actividad económica los trabajos voluntarios o comunitarios que no son retribuidos de ninguna manera.

(3) Población Desocupada: es la población que no hallándose en ninguna de las situaciones descriptas, desarrolló, durante las cuatro semanas anteriores al día del censo, acciones tendientes a establecer una relación laboral o iniciar una actividad empresarial (tales como responder o publicar avisos en los diarios u otros medios solicitando empleo, registrarse en bolsas de trabajo, buscar recursos financieros o materiales para establecer una empresa, solicitar permisos y licencias para iniciar una actividad laboral, etcétera).

**Fuente:** INDEC - IPEC, Censo Nacional de Población, Hogares y Viviendas 2001.

**Cuadro 2.4: Tasas básicas de la actividad laboral. Aglomerados Gran Rosario Y Gran Santa Fe. Años 2003-2005**

	Año	Semestre	Actividad	Empleo	Desocupación	Subocupación	Subocupación Demandante	Subocupación No Demandante
Total 28 aglomerados urbanos	2003	1°	45,6	36,9	19,1	17,8	11,9	5,9
		2°	45,7	38,6	15,4	16,4	11,5	4,9
	2004	1°	45,8	39,2	14,6	15,4	10,6	4,8
		2°	46,1	40,2	12,6	14,8	10,1	4,6
	2005	1°	45,4	39,7	12,5	12,7	8,9	3,8
		2°	46,1	41,2	10,6	12,5	8,6	3,8
Región Pampeana (1)	2003	1°	45,4	36,5	19,7	16,7	10,3	6,3
		2°	45,1	38,1	15,4	15,4	10,3	5,1
	2004	1°	45,4	38,4	15,4	14,2	10,0	4,3
		2°	45,1	39,4	12,6	12,8	9,2	3,5
	2005	1°	44,7	39,3	12,1	11,4	8,5	2,9
		2°	45,2	40,4	10,5	11,1	8,3	2,8
Aglomerado Gran Santa Fe (2)	2003	1°	-	-	-	-	-	-
		2°	43,0	35,6	17,1	15,6	10,5	5,1
	2004	1°	40,4	33,8	16,2	14,9	9,8	5,1
		2°	40,3	35,9	10,9	11,4	7,8	3,6
	2005	1°	42,3	37,8	10,6	13,9	9,3	4,6
		2°	40,6	36,6	9,7	11,4	8,9	2,5
Cantidad de Personas al 2° Semestre de 2005 (4):			194.175	175.235	18.940			
Aglomerado Gran Rosario (3)	2003	1°	44,3	34,3	22,7	15,9	9,3	6,6
		2°	44,4	36,4	18,0	13,3	9,2	4,1
	2004	1°	44,5	37,2	16,5	11,9	8,5	3,3
		2°	45,2	38,3	15,3	9,4	6,9	2,6
	2005	1°	44,7	38,8	13,2	9,7	7,8	1,9
		2°	46,0	40,4	12,1	8,3	6,7	1,6
Cantidad de Personas al 2° Semestre de 2005 (4):			562.617	494.764	67.853			

(1) Región Pampeana: Bahía Blanca-Cerri, Concordia, Gran Córdoba, Gran La Plata, Gran Rosario, Gran Paraná, Gran Santa Fe, Mar del Plata-Bataán, Río Cuarto, Santa Rosa-Toay

(2) Aglomerado Gran Santa Fe: Santa Fe, Santo Tomé, Recreo y San José del Rincón, Sauce Viejo

(3) Aglomerado Gran Rosario: Rosario, Villa Gobernador Gálvez, San Lorenzo, Granadero Baigorria, Capitán Bermúdez, Pérez, Soldini, Roldán Funes, Fray Luis Beltrán y Puerto General San Martín

(4) Comprende a los valores absolutos de personas involucradas en las categorías correspondientes

**Nota:** El 1° semestre de 2003 no se realizó en el aglomerado Santa Fe debido a las inundaciones.

Población Económicamente activa: personas que tienen una ocupación o que la están buscando. Es la población ocupada más la desocupada

Población subocupada: Personas ocupadas que trabajan menos de 35 horas semanales por causas involuntarias y están dispuestos a trabajar más horas.

Tasa de actividad: calculada como porcentaje entre la población económicamente activa y la población total.

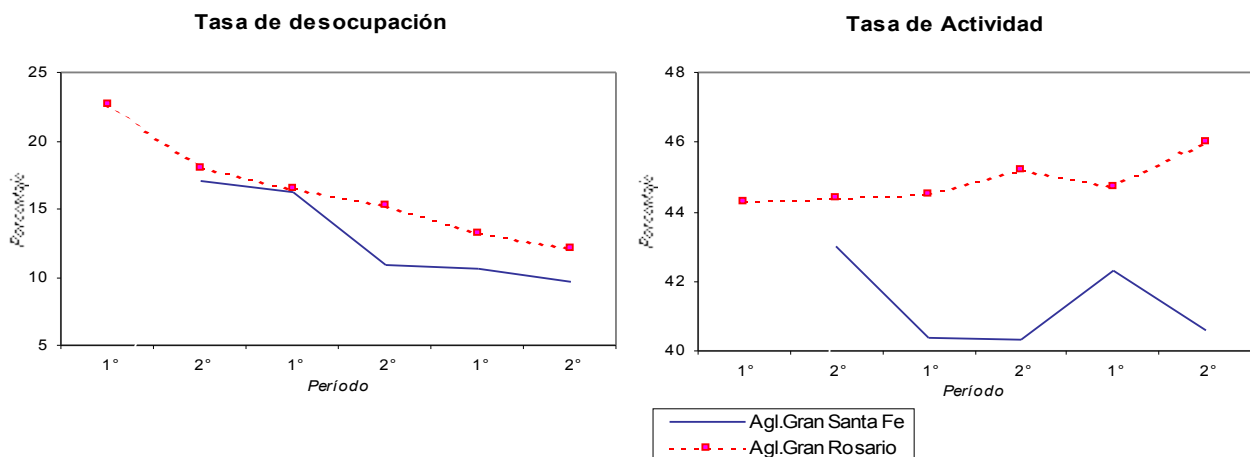
Tasa de empleo: calculada como porcentaje entre la población ocupada y la población total

Tasa de desocupación: calculada como porcentaje entre la población desocupada y la población económicamente activa.

Tasa de subocupación: calculada como porcentaje entre la población subocupada y la población económicamente activa.

Fuente: INDEC-IPEC, Encuesta Permanente de Hogares

**Gráfico 6: Desocupación y Tasa de Actividad. Aglomerados Gran Rosario y Gran Santa Fe. Años 2003-2005**



**Nota:** El 1° semestre de 2003 no se realizó en el aglomerado Santa Fe debido a las inundaciones.

Fuente: INDEC-IPEC, Encuesta Permanente de Hogares

**Cuadro 2.5: Población de 3 años o más y población que asiste a algún establecimiento educacional por nivel de enseñanza, según departamento. Provincia Santa Fe. Año 2001**

Departamento	Población de 3 años o más	Población que asiste	Nivel de enseñanza						
			Inicial / Preescolar	EGB1	EGB2	EGB3	Polimodal	Superior no universitario	Superior universitario
Total Provincia	2.851.489	903.208	112.520	181.336	174.930	172.115	122.657	50.426	89.224
Belgrano	39.547	11.029	1.532	2.250	2.262	2.096	1.603	552	734
Caseros	76.092	21.360	2.674	3.776	3.842	4.161	3.336	1.340	2.231
Castellanos	153.387	45.081	6.319	9.792	9.559	8.748	5.874	1.932	2.857
Constitución	78.834	23.291	2.887	4.542	4.362	4.462	3.688	1.646	1.704
Garay	18.481	6.100	858	1.551	1.402	1.234	635	261	159
General López	174.075	49.711	6.925	10.233	9.914	9.795	7.243	2.455	3.146
General Obligado	154.997	54.348	6.470	13.360	12.435	11.013	6.861	2.828	1.381
Iriondo	62.767	17.769	2.495	3.404	3.340	3.436	2.677	1.109	1.308
La Capital	462.903	158.276	19.927	30.010	28.813	29.872	22.063	9.232	18.359
Las Colonias	90.595	27.439	3.849	5.298	5.232	5.249	3.695	1.256	2.860
9 de Julio	26.201	8.938	1.274	2.311	2.001	1.794	1.061	369	128
Rosario	1.071.813	342.251	38.477	64.270	62.952	63.226	45.346	20.543	47.437
San Cristobal	61.328	19.061	2.994	4.309	4.148	3.842	2.443	750	575
San Javier	27.975	10.138	1.569	2.552	2.194	2.005	1.195	429	194
San Jerónimo	73.508	21.426	2.904	4.681	4.317	4.034	3.002	1.269	1.219
San Justo	38.184	11.921	1.572	2.648	2.582	2.409	1.675	554	481
San Lorenzo	135.170	42.205	5.286	8.660	8.571	8.318	5.893	2.482	2.995
San Martín	57.967	16.111	2.259	3.242	3.335	3.134	2.285	673	1.183
Vera	47.665	16.753	2.249	4.447	3.669	3.287	2.082	746	273

**Nota:** la población que declaró que asiste a niveles educativos y/o grados o años pertenecientes a la estructura educativa anterior a la Ley Federal de Educación ha sido asignada al año equivalente de la nueva estructura educativa.

En este sentido cabe aclarar que EGB1 equivale al 1°, 2° y 3° grados del nivel primario; EGB2 equivale al 4°, 5° y 6° grados del nivel primario; EGB3 equivale al 7° grado del nivel primario y 1° y 2° años del nivel secundario. Por último el nivel polimodal equivale al 3°, 4° y 5° años del nivel secundario.

La población que asiste a 6° año del nivel secundario ha sido incluida en el nivel polimodal.

**Fuente:** INDEC - IPEC. Censo Nacional de Población, Hogares y Viviendas 2001.

**Cuadro 2.6: Población de 10 años o más por condición de alfabetismo y tasa de analfabetismo, según departamento. Provincia Santa Fe. Años 1991 y 2001**

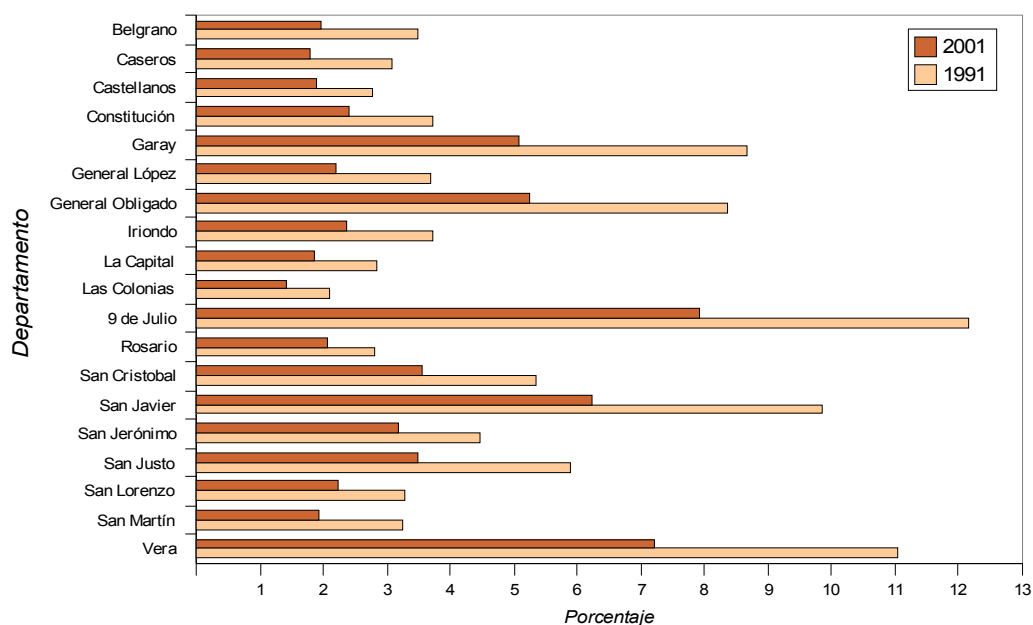
Departamento	Año 2001			Año 1991	
	Población de 10 años o más	Condición de alfabetismo		Tasa de analfabetismo (2)	Tasa de analfabetismo (2)
		Alfabetos	Analfabetos (1)		
Total Nación	29.439.635	28.672.608	767.027	2,61	3,68
Total Provincia	2.484.416	2.423.251	61.165	2,46	3,66
Belgrano	34.746	34.065	681	1,96	3,47
Caseros	68.273	67.051	1.222	1,79	3,08
Castellanos	132.546	130.049	2.497	1,88	2,76
Constitución	69.447	67.781	1.666	2,40	3,73
Garay	15.070	14.303	767	5,09	8,66
General López	152.685	149.310	3.375	2,21	3,67
General Obligado	128.769	122.021	6.748	5,24	8,36
Iriondo	55.648	54.328	1.320	2,37	3,73
La Capital	400.395	392.888	7.507	1,87	2,85
Las Colonias	79.367	78.242	1.125	1,42	2,10
9 de Julio	21.514	19.809	1.705	7,93	12,16
Rosario	945.932	926.302	19.630	2,08	2,82
San Cristobal	52.352	50.489	1.863	3,56	5,34
San Javier	22.814	21.392	1.422	6,23	9,84
San Jerónimo	64.068	62.026	2.042	3,19	4,48
San Justo	32.700	31.557	1.143	3,50	5,89
San Lorenzo	117.785	115.153	2.632	2,23	3,28
San Martín	51.136	50.144	992	1,94	3,24
Vera	39.169	36.341	2.828	7,22	11,04

(1) Analfabetos: Personas que no saben leer ni escribir

(2) Tasa de analfabetismo: Porcentaje de personas analfabetas sobre la población de 10 años o más.

Fuente: INDEC - IPEC, Censo Nacional de Población, Hogares y Viviendas 1991 y 2001.

**Gráfico 7: Tasa de analfabetismo por departamento. Provincia de Santa Fe. Años 1991 y 2001**



Fuente: INDEC - IPEC, Censo Nacional de Población, Hogares y Viviendas 1991 y 2001.

**Cuadro 2.7: Establecimientos educativos por sector educativo, según departamento. Provincia de Santa Fe. Año 2005**

Departamento	Establecimientos		
	Total	Sector Educativo	
		Oficial	Privado
Total Provincia	4.425	3.630	795
Belgrano	82	76	6
Caseros	133	114	19
Castellanos	236	203	33
Constitución	135	116	19
Garay	44	43	1
General López	349	300	49
General Obligado	345	316	29
Iriondo	128	118	10
La Capital	581	419	162
Las Colonias	204	176	28
9 de Julio	128	125	3
Rosario	1.047	709	338
San Cristobal	185	168	17
San Javier	78	68	10
San Jerónimo	158	149	9
San Justo	99	92	7
San Lorenzo	180	151	29
San Martín	125	114	11
Vera	188	173	15

**Nota:** Datos al 30/04/2005 pertenecientes al Relevamiento Anual 2005.

Establecimientos Educativos: son las Instituciones en donde se organiza la oferta educativa.

**Fuente:** Dirección General Departamento de Aplicación. Ministerio de Educación de la Provincia de Santa Fe

**Cuadro 2.8: Alumnos por tipo de Educación y Nivel, según departamento. Provincia de Santa Fe. Año 2005**

Departamento	Alumnos												
	Total de alumnos	Educación Común					Educación de Adultos	Educación especial	Educación artística	Educación No Formal			
		Total	Inicial	EGB	Polimodal/ Medio	Superior No Universitario				Total	Formación Profesional	Estimulación Temprana	Talleres de Especial
Total Provincia	832.458	765.577	103.164	521.353	100.698	40.362	37.561	5.341	1.149	22.830	19.995	511	2.324
Belgrano	10.202	9.435	1.608	6.434	1.137	256	496	144	-	127	76	18	33
Caseros	19.153	17.346	2.896	11.267	2.821	362	752	116	-	939	899	2	38
Castellanos	43.155	40.390	5.894	27.875	4.989	1.632	1.214	368	-	1.183	1.030	20	133
Constitución	22.287	20.207	2.607	13.123	3.085	1.392	1.093	51	-	936	890	19	27
Garay	6.257	6.068	799	4.536	618	115	162	27	-	-	-	-	-
General López	49.311	45.666	6.867	30.467	6.040	2.292	2.043	365	-	1.237	971	16	250
General Obligado	57.080	51.917	6.184	36.802	6.042	2.889	2.916	469	-	1.778	1.570	66	142
Iriondo	15.465	14.210	2.392	9.260	1.955	603	478	72	-	705	655	22	28
La Capital	145.256	131.935	19.057	87.001	18.524	7.353	5.919	1.169	541	5.692	5.042	106	544
Las Colonias	25.525	23.884	4.025	15.539	3.434	886	608	222	-	811	640	59	112
9 de Julio	10.243	9.651	1.455	6.920	929	347	448	70	-	74	40	-	34
Rosario	292.401	269.394	31.892	184.225	35.037	18.240	14.993	1.279	608	6.127	5.333	119	675
San Cristobal	20.441	18.834	2.969	12.905	2.483	477	462	151	-	994	956	-	38
San Javier	10.426	9.848	1.500	7.079	953	316	425	78	-	75	38	15	22
San Jerónimo	20.767	18.855	2.563	13.145	2.377	770	1.226	74	-	612	598	7	7
San Justo	11.967	10.783	1.392	7.566	1.438	387	645	62	-	477	454	-	23
San Lorenzo	39.914	37.222	4.588	26.289	5.034	1.311	2.222	269	-	201	79	20	102
San Martín	14.732	13.767	2.302	9.337	1.928	200	417	153	-	395	317	22	56
Vera	17876	16.165	2.174	11.583	1.874	534	1.042	202	-	467	407	-	60

**Nota:** Datos al 30/04/2005 pertenecientes al Relevamiento Anual 2005.

**Fuente:** Dirección General Departamento de Aplicación. Ministerio de Educación de la Provincia de Santa Fe



**Cuadro 2.9: Indicadores educativos por Nivel según departamento.  
Provincia de Santa Fe. Año 2004**

Departamento	Nivel							
	EGB				Polimodal			
	Tasa de Egreso	Tasa de Repitencia	Tasa de Promoción	Tasa de abandono	Tasa de Egreso	Tasa de Repitencia	Tasa de Promoción	Tasa de abandono
Total	56,87	7,56	87,61	1,91	45,11	7,83	74,10	5,74
Belgrano	55,06	6,49	87,88	2,47	42,34	6,29	65,73	5,59
Caseros	72,06	5,28	91,39	1,46	59,77	5,75	81,24	3,94
Castellanos	57,87	6,01	87,85	1,98	43,21	7,58	69,12	7,08
Constitución	67,51	6,62	94,73	0,95	54,12	6,98	79,45	2,30
Garay	42,20	6,18	91,21	2,52	30,60	10,60	67,09	11,15
General López	56,47	6,70	89,86	2,30	47,93	6,91	73,55	6,58
General Obligado	49,65	8,96	83,60	2,35	45,15	8,54	69,60	6,70
Iriondo	59,42	6,43	87,13	1,48	44,16	10,40	66,22	6,11
La Capital	59,84	7,33	87,83	1,58	46,00	7,57	75,53	4,91
Las Colonias	66,91	5,73	90,69	1,81	46,57	5,78	76,64	5,78
9 de Julio	38,95	10,55	82,14	3,04	42,05	8,11	67,34	8,92
Rosario	55,26	7,97	87,35	1,99	42,68	7,80	76,17	6,07
San Cristobal	61,21	6,19	88,33	1,27	43,60	11,55	76,18	5,11
San Javier	45,89	8,25	85,27	2,25	39,27	9,51	66,09	4,55
San Jerónimo	52,89	6,39	88,03	1,62	45,47	7,23	64,38	5,41
San Justo	54,81	9,59	84,36	2,06	52,78	9,24	69,82	4,51
San Lorenzo	65,35	9,43	88,68	2,14	44,98	9,36	70,90	5,42
San Martín	65,27	5,16	86,57	1,63	56,03	5,89	79,22	5,89
Vera	47,02	9,20	83,74	1,87	40,56	9,13	71,70	6,28

**Nota:** - Datos al 30/04/2005 pertenecientes al Relevamiento Anual 2005.

- Comprende a los sectores Oficial y Privado

*Tasa de Egreso EGB 2004= Porcentaje de alumnos promovidos en 9° año en el 2004 sobre el total de alumnos matriculados en 1° grado en el año 1996*

*Tasa de Egreso Polimodal 2004= Porcentaje de alumnos promovidos en 3° Polimodal en el 2004 sobre el total de alumnos matriculados en 1° Polimodal en el año 2002*

*Tasa de Repitencia = Porcentaje de alumnos repitientes sobre el total de alumnos matriculados en el año*

*Tasa de Promoción = Porcentaje de alumnos promovidos sobre el total de alumnos matriculados en el año*

*Tasa de Abandono = Porcentaje de alumnos que abandonaron sobre el total de alumnos matriculados en el año*

*EGB: Educación General Básica. Tiene por objeto la adquisición de competencias básicas, la apropiación de conocimientos elementales y comunes imprescindibles para toda la población. Para la Educación Común, la EGB es obligatoria y consta de 9 años de duración, a partir de los 6 años de edad. Está organizada en 3 ciclos.*

*Polimodal: Tiene por objeto profundizar el conocimiento en un conjunto de saberes según modalidades y orientaciones científicas, técnicas, humanísticas, sociales, etc. Para la Educación Común, tiene una duración de 3 años como mínimo después del cumplimiento de la Educación General Básica.*

**Fuente:** Dirección General Departamento de Aplicación. Ministerio de Educación de la Provincia de Santa Fe

**Cuadro 3.1: Locales listados en el Barrido Territorial del Censo Nacional Económico por sector, según departamento.  
Provincia de Santa Fe. Años 2004/2005**

Departamento	Total de locales listados (1)	Producción de bienes y servicios	Administración pública (2)	Culto, partidos políticos y gremios	Puestos de feria semifijos / desmontables	Uniones Transitorias de Empresas y empresas de Transporte (3) y Construcción (3)	En proceso de clasificación
Total Provincia	136.155	126.122	6.073	1.741	744	267	1.208
Belgrano	2.553	2.367	124	35	1	14	12
Caseros	3.973	3.722	182	45	1	5	18
Castellanos	8.563	7.908	467	129	8	34	17
Constitución	3.913	3.618	207	67	-	1	20
Garay	587	514	63	6	-	-	4
General López	9.529	8.872	472	112	1	19	53
General Obligado	6.046	5.527	341	110	22	26	20
Iriondo	3.136	2.926	157	36	1	4	12
La Capital	22.266	20.749	839	267	161	53	197
Las Colonias	5.288	4.877	322	74	1	-	14
9 de Julio	835	709	89	27	-	7	3
Rosario	48.329	45.117	1.363	492	545	72	740
San Cristobal	2.913	2.553	264	63	1	10	22
San Javier	1.037	930	78	27	1	-	1
San Jerónimo	3.816	3.477	266	65	1	2	5
San Justo	1.935	1.738	156	37	-	4	-
San Lorenzo	6.340	5.906	301	90	-	4	39
San Martín	3.625	3.335	234	31	-	2	23
Vera	1.471	1.277	148	28	-	10	8

(1) Excluye locales desocupados y otros sin datos.

(2) Comprende locales estatales de educación y salud, y locales de la Administración Pública de los Poderes Ejecutivo, Legislativo o Judicial.

(3) Excluye administraciones centrales.

**Nota:** datos provisorios

**Fuente:** INDEC - IPEC, Censo Nacional Económico 2004/2005, Guía de Listado de Locales del Barrido Territorial.

**Cuadro 3.2 : Locales listados en el Barrido Territorial del Censo Nacional Económico por rama de actividad agrupada, según departamento  
Provincia de Santa Fe. Años 2004/2005**

Departamento	Total de locales listados (1)	Rama de actividad agrupada																
		Agricultura, Ganadería, Caza y Silvicultura	Pesca y Servicios Conexos	Explotación de minas y canteras	Industria Manufacturera	Electricidad, Gas y Agua	Construcción	Comercio al por mayor y menor, reparaciones (2)	Servicio de Hotelería y Restaurante	Servicio de Transporte, Almacenamiento y de Comunicaciones	Intermediación financiera y Otros Servicios Financieros	Servicios inmobiliarios, Empresariales y de Alquiler	Administración Pública, Defensa y Seguridad Social Obligatoria	Enseñanza	Servicios sociales y de salud	Servicios comunitarios, Sociales y Personales N.C.P.	Unidades Auxiliares	En proceso de clasificación
Total provincia	136.155	566	4	16	11.371	274	846	68.723	4.958	5.574	1.749	8.830	1.819	4.172	9.740	13.231	1.968	2.314
Belgrano	2.553	23	-	-	371	6	18	1.121	109	144	52	153	30	58	117	254	45	52
Caseros	3.973	46	-	-	379	18	24	2.055	153	174	79	186	47	101	232	325	83	71
Castellanos	8.563	72	-	-	888	18	55	3.806	333	325	127	583	151	269	705	894	210	127
Constitución	3.913	12	-	3	275	17	27	1.953	142	231	70	236	71	114	228	381	97	56
Garay	587	6	-	-	30	4	-	284	32	30	4	18	20	24	31	88	8	8
General Lopez	9.529	43	-	1	843	30	52	4.923	381	339	133	617	137	277	618	854	112	169
General Obligado	6.046	32	-	-	519	14	50	2.901	184	279	64	393	100	219	523	618	74	76
Iriondo	3.136	9	-	-	362	11	15	1.607	152	97	57	156	51	93	145	291	36	54
La Capital	22.266	44	-	2	1.434	33	151	11.382	630	792	236	1.647	210	694	2.136	2.315	265	295
Las Colonias	5.288	59	-	-	699	15	51	2.302	168	262	92	281	103	174	305	618	79	80
Nueve de Julio	835	6	-	-	59	1	3	396	26	49	9	45	39	36	54	92	8	12
Rosario	48.329	46	2	5	3.761	32	254	25.546	1.820	1.935	526	3.398	376	1.396	3.415	4.267	567	983
San Cristobal	2.913	26	-	-	248	5	21	1.360	112	124	38	155	110	106	200	334	27	47
San Javier	1.037	7	-	-	68	5	7	488	52	49	10	45	26	44	73	132	12	19
San Jeronimo	3.816	23	-	-	303	15	18	1.831	154	181	57	232	90	125	205	425	94	63
San Justo	1.935	9	-	-	153	7	12	901	67	74	25	99	56	83	147	221	56	25
San Lorenzo	6.340	19	1	5	510	19	55	3.495	224	257	94	299	89	195	267	610	113	88
San Martin	3.625	82	1	-	369	16	33	1.577	164	173	62	233	71	100	253	364	63	64
Vera	1.471	2	-	-	100	8	-	795	55	59	14	54	42	64	86	148	19	25

(1) Excluye locales desocupados y otros sin datos.

(2) Incluye reparaciones de vehículos automotores, motocicletas, efectos personales y enseres domésticos.

**Nota:** - No se detallan las ramas de actividad para las cuales no hay locales listados.

- Datos provisorios

**Fuente:** INDEC - IPEC, Censo Nacional Económico 2004/2005, Guía de Listado de Locales del Barrido Territorial.

**Cuadro 3.3: Usuarios de Energía por tipo, según departamento. Provincia de Santa Fe. Año 2004**

Departamento	Total	Tipo de usuario								
		Residencial	Comercial	Industrial	S. Sanitarios	Alumbrado	Riego	Oficial	E. Rural	Otros
Total Provincia (1)	1.021.288	850.111	102.223	21.680	27	304	335	8.420	29.072	9.116
Belgrano	17.271	13.115	2.192	523	2	6	4	167	1.139	123
Caseros	32.745	26.677	3.713	510	3	14	13	309	1.193	313
Castellanos	62.664	49.428	6.656	1.194	0	37	21	712	3.811	805
Constitución	28.615	23.954	3.055	407	3	19	16	300	571	290
Garay	5.554	3.994	322	84	0	5	7	133	953	56
General López	73.899	59.788	8.712	2.054	9	25	6	733	2.062	510
General Obligado	42.944	35.846	2.859	1.306	2	24	33	534	1.810	530
Iriondo	25.790	20.495	2.685	887	2	12	11	294	1.170	234
La Capital	148.983	127.001	15.800	2.784	0	4	37	1.139	689	1.529
Las Colonias	41.199	29.527	3.452	1.855	1	29	18	496	5.272	549
Nueve de Julio	7.759	6.142	697	158	0	9	1	180	444	128
Rosario	374.670	327.348	36.622	6.025	3	26	104	1.213	1.152	2.177
San Cristóbal	23.433	17.600	2.542	428	0	21	2	418	2.054	368
San Javier	8.198	6.105	618	175	0	4	14	176	1.009	97
San Jeronimo	28.643	23.583	2.342	1.037	1	12	11	402	987	268
San Justo	13.942	10.608	1.478	214	0	11	5	204	1.235	187
San Lorenzo	44.781	38.217	4.557	750	1	15	15	364	454	408
San Martín	27.405	20.101	2.846	1.081	0	18	7	390	2.607	355
Vera	12.793	10.582	1.075	208	0	13	10	256	460	189

(1) No se incluyen los grandes usuarios ni los Agentes del Mercado Eléctrico Mayorista

Fuente: Secretaría de Energía de la Nación-Dirección Nacional de Prospectiva

**Cuadro 3.4 : Usuarios de energía por tipo, según empresa. Provincia de Santa Fe. Año 2004**

Empresa	Total	Tipo de usuario								
		Residencial	Comercial	Industrial	S. Sanitarios	Alumbrado	Riego	Oficial	E. Rural	Otros
Total Provincia	1.021.360	850.111	102.254	21.721	27	304	335	8.420	29.072	9.116
Empresas										
Cooperativas	124.038	96.442	12.054	4.263	27	42	71	1.026	9.623	490
Municipal	677	615	36	4	0	3	0	5	8	6
EPSF	896.573	753.054	90.133	17.413	0	259	264	7.389	19.441	8.620
G.Usuarios+ Ag.MEM	72	0	31	41	0	0	0	0	0	0

Fuente: Secretaría de Energía de la Nación-Dirección Nacional de Prospectiva

**Cuadro 3.5 : Indicadores Básicos de consumo de energía, según departamento. Provincia de Santa Fe. Año 2004**

Departamento	MWh/km <sup>2</sup>	MWh/hab	MwhRes/hab	U.Res/hab
Belgrano	31,0	1,79	0,63	0,34
Caseros	47,0	2,05	0,58	0,35
Castellanos	50,2	2,04	0,71	0,33
Constitución	25,7	1,00	0,47	0,30
Garay	4,0	0,79	0,41	0,25
General López	24,9	1,58	0,63	0,34
General Obligado	27,3	1,79	0,41	0,23
Iriondo	31,5	1,54	0,53	0,33
La Capital	181,2	1,13	0,42	0,26
Las Colonias	31,1	2,11	0,76	0,37
Nueve de Julio	1,2	0,74	0,42	0,23
Rosario	789,5	1,33	0,44	0,29
San Cristóbal	6,1	1,39	0,70	0,30
San Javier	4,1	0,94	0,39	0,24
San Jeronimo	24,2	1,34	0,53	0,32
San Justo	7,8	1,08	0,50	0,29
San Lorenzo	168,7	2,22	0,39	0,27
San Martín	23,9	1,91	0,75	0,37
Vera	1,5	0,63	0,36	0,22

**Nota:**  
MWh/km<sup>2</sup>: mide el consumo total de energía por hora (MWh) por km<sup>2</sup> Cantidad de MW por hora / km<sup>2</sup> del Departamento  
MWh/hab: mide el consumo total de energía por hora (MWh) por habitante Cantidad de MW por hora / N° de habitantes del Departamento  
MWhRes/hab: mide el consumo total de energía de la categoría Residencial por hora por habitante Cantidad de MW por hora de la categoría Residencial / N° de habitantes del Departamento.  
U.Res/hab: mide la cantidad de usuarios residenciales por habitante N° de usuarios Residenciales / N° de habitantes del Departamento.

Fuente: Secretaría de Energía de la Nación-Dirección Nacional de Prospectiva

**Cuadro 3.6: Energía (Mwh) facturada a usuario final por tipo de usuario, según departamento. Provincia de Santa Fe. Año 2004**

Departamento	Total	Tipo de usuario								
		Residencial	Comercial	Industrial	S. Sanitarios	Alumbrado	Riego	Oficial	E. Rural	Otros
<b>Mwh</b>										
Total Provincia (1)	4.347.985	1.341.477	883.218	1.500.146	10.505	188.488	95.963	128.845	130.700	68.645
Belgrano	73.976	22.747	10.618	29.914	539	3.863	654	1.474	3.198	967
Caseros	162.102	42.753	22.809	79.108	606	6.446	3.089	2.600	2.816	1.875
Castellanos	331.505	86.484	45.332	134.018	0	18.149	8.982	6.375	28.316	3.850
Constitución	82.961	36.845	15.872	12.588	167	7.687	3.019	3.091	1.927	1.765
Garay	15.794	6.033	1.232	3.030	0	819	1.802	625	2.107	145
General López	287.971	102.064	59.339	78.060	3.551	21.892	1.819	5.585	12.478	3.183
General Obligado	297.758	63.790	20.942	190.751	1.161	5.286	3.676	5.272	4.736	2.144
Iriondo	100.424	30.282	13.300	37.761	928	8.118	1.767	2.611	4.436	1.222
La Capital	553.635	201.284	117.882	144.455	0	14.067	21.401	33.618	2.943	17.985
Las Colonias	200.383	48.663	15.609	89.217	168	8.341	8.960	3.474	23.716	2.234
Nueve de Julio	20.956	9.833	3.276	2.190	0	1.998	384	1.017	1.996	261
Rosario	1.492.164	492.605	442.607	400.081	1.767	54.766	24.488	47.621	2.882	25.347
San Cristóbal	90.106	30.274	11.897	21.571	0	7.282	325	2.420	15.174	1.164
San Javier	28.073	9.330	3.266	5.560	0	944	5.654	890	2.172	257
San Jeronimo	103.479	36.521	12.273	40.095	1.467	4.116	1.512	2.303	4.070	1.122
San Justo	43.723	16.734	7.520	11.698	0	1.504	710	1.486	3.532	539
San Lorenzo	314.955	53.641	61.098	174.941	151	12.170	5.193	3.772	1.915	2.075
San Martín	116.088	34.485	13.789	41.298	0	9.103	1.684	2.761	10.961	2.008
Vera	31.932	17.109	4.557	3.810	0	1.937	844	1.850	1.325	502

(1) No se incluyen los grandes usuarios ni los Agentes del Mercado Eléctrico Mayorista

Fuente: Secretaria de Energía de la Nación-Dirección Nacional de Prospectiva

**Cuadro 3.7: MWh facturados por tipo de usuario, según empresa. Provincia de Santa Fe. Año 2004**

Empresa	Total	Tipo de usuario								
		Residencial	Comercial	Industrial	S. Sanitarios	Alumbrado	Riego	Oficial	E. Rural	Otros
<b>Mwh</b>										
Total Provincia	6.729.121	1.341.476	1.030.050	3.734.451	10.505	188.488	95.962	128.845	130.699	68.644
Empresas										
Cooperativas	554.551	173.006	81.038	197.556	10.505	37.546	548	6.955	43.664	3.731
Municipal	1.725	1.068	159	161	0	281	0	29	10	18
EPSF	3.791.709	1.167.402	802.022	1.302.428	0	150.660	95.414	121.861	87.026	64.895
G.Usuarios y Ag. MEM	2.381.136	0	146.830	2.234.306	0	0	0	0	0	0

Fuente: Secretaria de Energía de la Nación-Dirección Nacional de Prospectiva

**Cuadro 3.8: Cantidad y superficie total de las explotaciones agropecuarias (EAP), superficie implantada en primera ocupación por tipo de cultivo y existencias ganaderas por especie, según departamento. Provincia de Santa Fe. Año 2002**

Departamento	Cantidad total de EAP	EAP con límites definidos		EAP sin límites definidos	Superficie Implantada en primera ocupación				Existencias ganaderas			
		Cantidad	Superficie	Cantidad	Cereales para grano	Oleaginosas	Cultivos industriales	Otros cultivos	Bovinos	Ovinos	Porcinos	Caprinos
			ha				ha			Cabezas		
Total Provincia	28.103	28.034	11.251.653,2	69	1.477.252,0	1.718.508,6	13.163,0	1.186.192,6	6.147.587	34.364	427.294	21.431
Belgrano	1.016	1.016	226.552,3	-	73.934,5	107.979,4	-	27.127,0	68.514	637	18.139	212
Caseros	2.218	2.218	340.304,3	-	114.541,9	171.504,3	-	20.543,7	75.192	1.629	80.035	22
Castellanos	2.132	2.132	656.992,5	-	135.022,1	88.232,2	-	249.227,3	692.549	866	22.713	331
Constitución	1.641	1.641	269.216,6	-	75.605,7	126.521,4	-	22.371,6	95.316	898	29.262	146
Garay	591	570	287.088,3	21	2.330,0	3.407,0	20,0	4.037,9	126.779	1.793	863	361
General López	3.031	3.031	1.022.796,5	-	338.375,1	262.332,7	-	117.304,3	395.747	3.657	108.579	124
General Obligado	2.048	2.027	1.003.385,9	21	40.480,5	110.022,6	8.858,5	8.153,2	387.427	1.994	7.800	996
Iriondo	1.435	1.435	297.855,2	-	88.622,2	128.640,1	-	44.746,9	119.013	311	19.719	20
La Capital	798	798	236.208,8	-	23.273,0	24.084,5	-	24.494,1	120.908	855	3.170	282
Las Colonias	2.122	2.122	606.454,3	-	90.128,5	77.648,2	-	170.710,4	520.491	1.541	14.039	923
9 de Julio	1.033	1.018	1.207.562,0	15	42.266,0	35.934,0	3.966,0	50.897,0	636.356	9.277	3.567	13.275
Rosario	1.253	1.253	144.360,6	-	35.095,6	65.460,7	-	15.329,8	47.651	332	69.290	19
San Cristóbal	2.074	2.074	1.340.934,7	-	69.093,0	52.897,5	-	226.943,3	1.219.385	1.774	3.093	2.355
San Javier	950	945	541.762,7	5	10.514,0	30.148,0	317,5	5.553,2	266.084	4.875	1.521	792
San Jerónimo	1.329	1.329	331.062,6	-	83.110,4	92.136,2	-	42.989,0	135.017	372	11.397	86
San Justo	1.098	1.093	518.569,2	5	47.175,5	88.707,5	-	41.032,3	319.920	1.999	8.916	469
San Lorenzo	844	844	166.735,9	-	48.998,9	83.341,5	-	11.165,2	40.001	198	4.954	186
San Martín	1.390	1.389	444.960,0	1	144.178,1	134.847,8	-	92.435,6	242.864	746	20.046	178
Vera	1.100	1.099	1.608.850,8	1	14.507,0	34.663,0	1,0	11.130,8	638.373	610	191	654

**Nota:** el período de referencia del CNA 2002 es el comprendido entre el 1° de julio de 2001 y el 30 de junio de 2002.

**Fuente:** INDEC-IPEC. Censo Nacional Agropecuario 2002.

**Cuadro 3.9: Existencias de ganado bovino según departamento.  
Provincia de Santa Fe. Años 2003 y 2004**

Departamento	Año	
	2003	2004
	<i>Cabezas</i>	
Total Provincia	6.914.475	7.250.129
Belgrano	68.162	66.750
Caseros	99.055	99.680
Castellanos	624.005	614.436
Constitución	121.053	123.993
Garay	177.926	189.547
General López	477.565	470.346
General Obligado	487.351	502.278
Iriondo	126.333	123.482
La Capital	139.831	150.368
Las Colonias	536.782	533.511
9 de Julio	832.108	892.271
Rosario	82.591	93.977
San Cristobal	1.376.702	1.384.604
San Javier	326.777	339.687
San Jerónimo	159.256	171.733
San Justo	361.312	374.679
San Lorenzo	43.921	44.230
San Martín	255.323	247.670
Vera	618.422	826.887

**Fuente:** Ministerio de la Producción de la Provincia de Santa Fe, en base a datos del SENASA

**Cuadro 4.1 : Índice de Precios al Consumidor. Nivel general y capítulos. Provincia de Santa Fe.  
Base 2003 = 100**

Nivel general y capítulos	Indice Diciembre 2005	Variación porcentual respecto al mes anterior			
		Enero 2006	Febrero 2006	Marzo 2006	Abril 2006
Nivel General Nacional	119,45	1,3	0,3	1,2	1,0
Nivel General Provincia de Santa Fe	119,03	2,3	0,1	0,9	1,1
Alimentos y bebidas	124,69	1,4	0,3	2,0	0,6
Indumentaria	120,08	-0,5	-0,2	2,5	4,6
Vivienda y servicios basicos	113,62	0,9	1,3	1,3	0,4
Equipamiento y mantenimiento del hogar	117,04	0,7	1,1	0,7	0,9
Atención medica y gastos de salud	109,21	1,5	0,5	1,7	0,2
Transporte y comunicaciones	110,48	2,0	0,4	0,8	1,4
Esparcimientos	120,88	14,6	-2,8	-7,6	1,0
Educación	125,89	0,1	0,8	7,7	1,9
Otros bienes y servicios	124,52	0,3	0,3	0,6	0,6

**Fuente:** INDEC-IPEC, Índice de Precios al Consumidor Nacional.



**Cuadro 5.1: Exportaciones por grandes rubros. Provincia de Santa Fe y Argentina.  
Año 2004**

Concepto	Santa Fe		Argentina	
	Millones de dólares	Composición Porcentual	Millones de dólares	Composición Porcentual
		%		%
Total	7.168	100	34.549	100
Productos Primarios	931	13	6.850	20
Manufacturas Origen Agropecuario	5.229	73	11.954	35
Manufacturas Origen Industrial	875	12	9.550	28
Combustibles y Energía	133	2	6.195	18

Fuente: INDEC - IPEC

**Cuadro 5.2: Exportaciones por rubros principales. Provincia de Santa Fe y Argentina.  
Año 2005**

Concepto	Santa Fe		Argentina	
	Millones de dólares	Composición Porcentual	Millones de dólares	Composición Porcentual
		%		%
Total	6.427	100	18.288	100
Cereales	365	6	2.803	15
Oleaginosos	627	10	2.430	13
Carnes	300	5	1.445	8
Lacteos	297	5	733	4
Aceites y Grasas	1.710	27	3.277	18
Pellets, Residuos	2.746	43	4.030	22
Vehiculos autom, tractores	274	4	2.879	16
Fundición hierro y acero	108	2	691	4

Fuente: INDEC - IPEC

**Cuadro 5.3: Exportaciones anuales. Provincia de Santa Fe.  
Años 2001-2005**

Año	Millones de dólares	Variación respecto al año anterior
		%
2001	4.339	-
2002	4.879	12
2003	6.274	29
2004	7.169	14
2005	7.689	7
Promedio del período	5.665	16

Fuente: INDEC - IPEC

**Cuadro 6.1 : Coparticipación a Municipalidades y Comunas por impuesto, según departamento. Provincia de Santa Fe. Años 2002-2004**

Departamento	Patente Automotor			Impuesto Inmobiliario			Ingresos Brutos			Régimen Federal		
	2.002	2.003	2.004	2.002	2.003	2.004	2.002	2.003	2.004	2.002	2.003	2.004
Total	102.000.268	111.029.824	126.781.668	65.916.722	84.982.685	104.799.277	51.752.756	76.705.766	108.885.287	115.391.173	114.129.053	172.631.105
Belgrano	2.279.287	2.487.150	2.836.393	1.248.757	1.837.061	2.267.667	978.950	1.447.567	2.109.696	2.181.541	2.151.597	3.341.437
Caseros	4.175.005	4.654.025	5.290.759	2.401.776	3.450.936	4.367.266	1.203.907	1.787.757	2.429.851	2.685.196	2.661.361	3.857.965
Castellanos	5.129.527	5.598.823	6.430.270	4.307.164	5.650.771	7.063.471	2.608.995	3.892.911	5.437.848	5.821.575	5.796.141	8.625.801
Constitución	3.589.354	3.987.453	4.598.003	2.451.862	3.378.696	4.190.153	1.240.583	1.851.052	2.605.322	2.767.463	2.754.072	4.132.997
Garay	374.508	391.151	448.069	192.225	226.134	254.690	280.226	415.340	629.721	624.810	617.976	995.970
General López	9.522.893	10.488.700	11.940.351	5.193.191	7.100.326	8.687.738	2.860.572	4.289.584	6.127.727	6.383.290	6.380.999	9.710.177
General Obligado	3.048.679	3.286.657	3.832.469	2.252.876	3.042.205	3.640.083	2.519.871	3.730.990	5.292.273	5.618.604	5.552.879	8.391.594
Iriondo	3.612.280	4.001.684	4.585.326	1.575.540	2.191.645	2.760.162	1.140.952	1.694.666	2.410.129	2.544.278	2.521.266	3.820.683
La Capital	12.750.602	13.733.563	15.301.399	9.255.656	11.594.080	14.219.969	7.813.549	11.559.017	16.306.307	17.414.055	17.184.563	25.885.715
Las Colonias	3.094.832	3.362.832	3.844.096	2.525.658	3.218.901	4.056.012	1.722.363	2.532.702	3.560.218	3.839.566	3.772.709	5.644.292
9 de Julio	757.282	783.653	890.230	372.379	504.970	544.435	564.224	832.819	1.169.465	1.257.724	1.239.380	1.855.061
Rosario	38.096.486	41.403.663	47.532.994	24.767.539	31.039.888	37.808.304	19.913.584	29.519.667	41.813.183	44.406.223	43.935.985	66.269.124
San Cristobal	2.250.282	2.406.575	2.722.355	1.288.460	1.629.961	2.129.555	1.317.639	1.954.617	2.757.131	2.937.934	2.907.825	4.373.508
San Javier	604.404	645.511	735.833	300.105	348.634	428.448	502.951	746.797	1.081.804	1.121.463	1.110.860	1.714.102
San Jerónimo	2.389.595	2.570.211	2.937.633	1.574.104	1.892.867	2.445.387	1.354.603	2.006.329	2.879.144	3.019.969	2.984.682	4.565.123
San Justo	1.348.290	1.446.532	1.653.272	802.699	998.715	1.291.597	719.561	1.060.602	1.492.461	1.604.334	1.579.790	2.365.633
San Lorenzo	5.518.664	6.064.045	6.955.861	3.017.542	3.868.254	4.799.186	2.739.512	4.009.916	5.920.687	6.100.655	5.961.389	9.374.628
San Martín	2.425.206	2.623.328	3.002.307	1.848.298	2.376.478	3.067.311	1.368.062	2.034.698	2.901.684	3.049.757	3.023.624	4.603.820
Vera	1.033.093	1.094.269	1.244.050	540.892	632.163	777.845	902.652	1.338.735	1.960.636	2.012.736	1.991.956	3.103.474

**Nota:** Cifras provisorias suministradas por la Administración Provincial de Impuestos (Coparticipación Directa e Indirecta) y por la Contaduría General de la Provincia, en relación con los ajustes realizados en cada uno de los Tributos.

**Fuente:** Ministerio de Hacienda y Finanzas de la Provincia de Santa Fe (2005). "Análisis sobre la Coparticipación Impositiva a Municipios y Comunas de la Provincia"

**Cuadro 7.1: Depósitos y Préstamos según departamento. Provincia de Santa Fe. Diciembre de 2005**

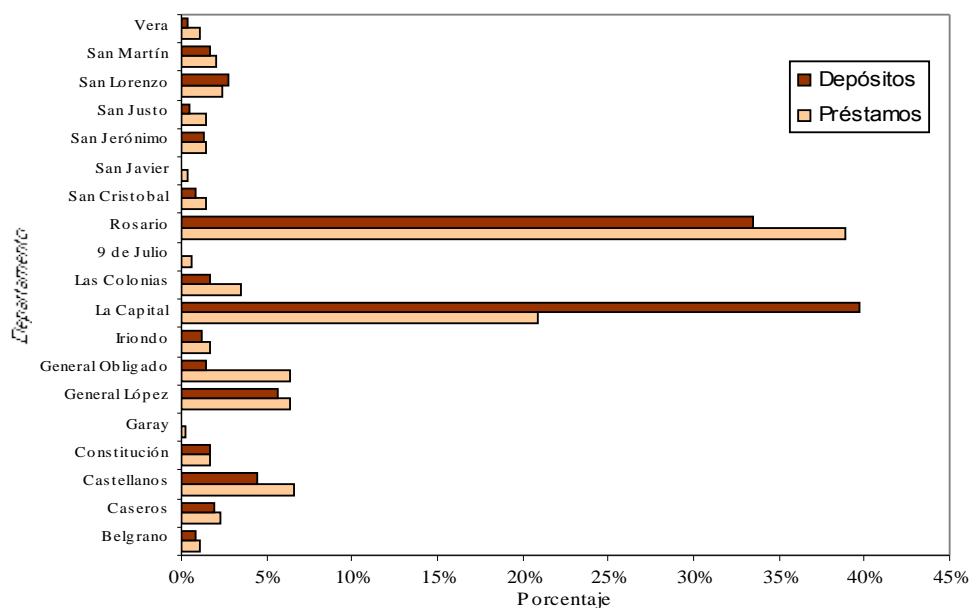
Departamento	Préstamos (en miles de pesos)	Depósitos (en miles de pesos)
Total País	68.765.817	136.176.238
Total Provincia	3.726.914	8.456.185
Belgrano	39.278	73.352
Caseros	82.766	158.102
Castellanos	243.978	377.037
Constitución	62.648	140.783
Garay	9.691	14.278
General López	236.263	474.614
General Obligado	238.866	125.150
Iriondo	61.823	102.089
La Capital	776.426	3.361.783
Las Colonias	128.328	144.373
9 de Julio	22.700	13.664
Rosario	1.446.834	2.829.610
San Cristobal	55.444	73.154
San Javier	12.860	12.505
San Jerónimo	54.636	108.672
San Justo	51.874	43.398
San Lorenzo	89.659	231.057
San Martín	74.669	146.604
Vera	38.171	25.960

**Nota:** Préstamos: Sector Público No financiero y Privado No Financiero

Depósitos: Sector Público No financiero y Privado No Financiero

**Fuente:** BCRA (2005), Boletín Estadístico del Banco Central de la República Argentina

**Gráfico 7: Participación porcentual de cada departamento en el total de depósitos y préstamos. Provincia de Santa Fe. Año 2005**



**Fuente:** IPEC, elaborado en base a datos suministrados por el Banco Central de la República Argentina