

MARZO DE 2012

# EVOLUCIÓN DEL ÍNDICE DE PRECIOS AL CONSUMIDOR AÑO 2011



Señor Gobernador de la Provincia de Santa Fe  
Dr. Antonio Bonfatti

Ministro de Economía  
CPN Ángel José Sciara

Secretario de Planificación y Política Económica  
CPN Pablo Andrés Olivares

Director Provincial del Instituto Provincial  
de Estadística y Censos  
Lic. Jorge Alejandro Moore

Directora General del Instituto Provincial  
de Estadística y Censos  
Lic. Raquel Pellatelli

Responsables  
Lic. Leticia Araiz  
Lic. Germán Rollandi

Colaboración  
Est. Estela Sosa

Procesamiento de la Información de Precios  
Lic. Ester Forzani

Correcciones  
Manuel López de Tejada

Diseño y diagramación  
Angelina Araiz

# ÍNDICE

P.06	Introducción.
P.08	1. Evolución del IPC de la Provincia de Santa Fe en el año 2011.
P.08	<i>Gráfico 1: Índice de Precios al Consumidor de la provincia de Santa Fe, base 2003=100. Variaciones respecto del mes anterior. Año 2011.</i>
P.09	<i>Gráfico 2: Índice de Precios al Consumidor de la provincia de Santa Fe, base 2003=100. Variación porcentual respecto del año anterior, según capítulos. Año 2011.</i>
P.09	<i>Cuadro 1: Índice de Precios al Consumidor de la provincia de Santa Fe, base 2003=100. Variación porcentual respecto del año anterior e incidencia de los capítulos en el nivel general de la provincia de Santa Fe. Año 2011.</i>
P.10	<i>Gráfico 3: Índice de Precios al Consumidor de la provincia de Santa Fe, base 2003=100. Variación acumulada de 12 meses. Años 2008 a 2011.</i>
P.10	<i>Gráfico 4: Índice de Precios al Consumidor de la provincia de Santa Fe, base 2003=100. Variación acumulada en el año. Años 2008 a 2011.</i>
P.11	<i>Gráfico 5: Índice de Precios al Consumidor de la provincia de Santa Fe, base 2003=100. Variación acumulada en el año, según capítulos. Años 2008 a 2011.</i>
P.11	2. Evolución del IPC en el año 2011, por capítulos y aglomerados.
P.11	I. ALIMENTOS Y BEBIDAS.
P.11	I.A. Gran Rosario.
P.11	<i>Gráfico I.A.1: Variación acumulada del capítulo Alimentos y bebidas y sus divisiones.</i>
P.12	<i>Gráfico I.A.2: Variación acumulada de los grupos de la división Alimentos para consumir en el hogar.</i>
P.13	<i>Gráfico I.A.3: Variación acumulada de los subgrupos del grupo Verduras.</i>
P.13	<i>Gráfico I.A.4: Variación acumulada de los subgrupos del grupo Frutas.</i>
P.13	I.B. Gran Santa Fe.
P.14	<i>Gráfico I.B.1: Variación acumulada del capítulo Alimentos y bebidas y sus divisiones.</i>
P.14	<i>Gráfico I.B.2: Variación acumulada de los grupos de la división Alimentos para consumir en el hogar.</i>
P.15	<i>Gráfico I.B.3: Variación acumulada de los subgrupos del grupo Verduras.</i>
P.15	<i>Gráfico I.B.4: Variación acumulada de los subgrupos del grupo Frutas.</i>
P.16	II. INDUMENTARIA.
P.16	II.A. Gran Rosario.
P.16	<i>Gráfico II.A.1: Variación acumulada del capítulo Indumentaria y sus divisiones.</i>
P.17	II.B. Gran Santa Fe.
P.17	<i>Gráfico II.B.1: Variación acumulada del capítulo Indumentaria y sus divisiones.</i>
P.17	III. VIVIENDA Y SERVICIOS BÁSICOS.
P.17	III.A. Gran Rosario.
P.17	<i>Gráfico III.A.1: Variación acumulada del capítulo Vivienda y servicios básicos y sus divisiones.</i>
P.18	<i>Gráfico III.A.2: Variación acumulada de las principales variedades de la división Servicios básicos y combustibles para la vivienda.</i>
P.18	III.B. Gran Santa Fe.
P.19	<i>Gráfico III.B.1: Variación acumulada del capítulo Vivienda y servicios básicos y sus divisiones.</i>
P.19	<i>Gráfico III.B.2: Variación acumulada de las principales variedades de la división Servicios básicos y combustibles para la vivienda.</i>
P.20	IV. EQUIPAMIENTO Y MANTENIMIENTO DEL HOGAR.
P.20	IV.A. Gran Rosario.
P.20	<i>Gráfico IV.A.1: Variación acumulada del capítulo Equipamiento y mantenimiento del hogar y sus divisiones.</i>
P.20	IV.B. Gran Santa Fe.
P.20	<i>Gráfico IV.B.1: Variación acumulada del capítulo Equipamiento y mantenimiento del hogar y sus divisiones.</i>
P.21	V. ATENCIÓN MÉDICA Y GASTOS PARA LA SALUD.
P.21	V.A. Gran Rosario.
P.21	<i>Gráfico V.A.1: Variación acumulada del capítulo Atención médica y gastos para la salud y sus divisiones.</i>
P.21	V.B. Gran Santa Fe.
P.21	<i>Gráfico V.B.1: Variación acumulada del capítulo Atención médica y gastos para la salud y sus divisiones.</i>
P.22	VI. TRANSPORTE Y COMUNICACIONES.
P.22	VI.A. Gran Rosario.
P.22	<i>Gráfico VI.A.1: Variación acumulada del capítulo Transporte y comunicaciones y sus divisiones.</i>
P.22	<i>Gráfico VI.A.2: Variación acumulada de los grupos de la división Transporte.</i>
P.23	<i>Gráfico VI.A.3: Variación acumulada de las variedades del grupo Transporte público de pasajeros.</i>
P.23	VI.B. Gran Santa Fe.
P.23	<i>Gráfico VI.B.1: Variación acumulada del capítulo Transporte y comunicaciones y sus divisiones.</i>
P.24	<i>Gráfico VI.B.2: Variación acumulada de los grupos de la división Transporte.</i>
P.24	<i>Gráfico VI.B.3: Variación acumulada de las variedades del grupo Transporte público de pasajeros.</i>
P.25	VII. ESPARCIMIENTO
P.25	VII.A. Gran Rosario.
P.25	<i>Gráfico VII.A.1: Variación acumulada del capítulo Esparcimiento y sus divisiones.</i>
P.25	VII.B. Gran Santa Fe.
P.25	<i>Gráfico VII.B.1: Variación acumulada del capítulo Esparcimiento y sus divisiones.</i>
P.26	VIII. EDUCACIÓN.
P.26	VIII.A. Gran Rosario.
P.26	<i>Gráfico VIII.A.1: Variación acumulada del capítulo Educación y sus divisiones.</i>
P.26	VIII.B. Gran Santa Fe.
P.26	<i>Gráfico VIII.B.1: Variación acumulada del capítulo Educación y sus divisiones.</i>

## ÍNDICE

P.27	IX. OTROS BIENES Y SERVICIOS.
P.27	IX.A. Gran Rosario.
P.27	<i>Gráfico IX.A.1: Variación acumulada del capítulo Otros bienes y servicios y sus divisiones.</i>
P.27	IX.B. Gran Santa Fe.
P.27	<i>Gráfico IX.B.1: Variación acumulada del capítulo Otros bienes y servicios y sus divisiones.</i>
P.28	3. Principales aumentos y precios estables.
P.28	A. Gran Rosario.
P.28	<i>Cuadro A.1: Variación porcentual de las variedades con los principales aumentos y precios estables. Año 2011 respecto del Año 2010.</i>
P.29	B. Gran Santa Fe.
P.29	<i>Cuadro B.1: Variación porcentual de las variedades con los principales aumentos y precios estables. Año 2011 respecto del Año 2010.</i>
P.30	Conclusiones.

MARZO 2012  
EVOLUCIÓN DEL ÍNDICE DE PRECIOS  
AL CONSUMIDOR, AÑO 2011  
PROVINCIA DE SANTA FE

## Introducción

El Índice de Precios al Consumidor de Santa Fe mide la evolución de los precios de un conjunto de bienes y servicios representativos del gasto de consumo de los hogares residentes en la Provincia. El IPC mide cómo evolucionan -en promedio- los precios de esa canasta, pero no cuánto valen en un momento del tiempo. Cuando el índice sube, refleja una disminución en el poder de compra del dinero, en función de los precios medios de ese conjunto de bienes y servicios de consumo; cuando baja, refleja un aumento del poder de compra del dinero en esos mismos términos.

El IPC provincial se calcula a partir de los IPC de los aglomerados Rosario y Santa Fe, ponderando a cada uno de ellos por su peso relativo en la población total urbana de la Provincia. Para el IPC provincial el peso relativo de Rosario es del 72% y el del aglomerado Santa Fe del 28%. Para el cálculo del IPC se utiliza una fórmula de tipo Laspeyres con ponderaciones fijas para los capítulos, divisiones, grupos, subgrupos y productos.

El conjunto de bienes y servicios cuyos precios son recopilados por el Instituto Provincial de Estadística y Censos (IPEC), durante todos los días hábiles del mes para el cálculo del IPC provincial, constituye la canasta del índice, que es representativa de los gastos de consumo de los hogares residentes en los aglomerados Rosario y Santa Fe.

En el aglomerado Rosario se toman aproximadamente 15.200 precios mensuales que son provistos por 1.100 informantes de distinta índole: negocios, supermercados, organismos y servicios. En el aglomerado Santa Fe se consideran aproximadamente 600 informantes y se recolectan poco menos de 9.400 precios mensuales. Esto es llevado a cabo por encuestadores que recorren diariamente distintos sectores de ambos aglomerados relevando dichos precios.

La canasta del índice se desagrega en 9 capítulos, 26 divisiones, 63 grupos, 114 subgrupos, 168 productos y 354 variedades. Ejemplo de la división de un capítulo:

<i>Capítulo</i>	<i>Alimentos y bebidas</i>
<i>División</i>	<i>Alimentos para consumir en el hogar</i>
<i>Grupo</i>	<i>Frutas</i>
<i>Subgrupo</i>	<i>Frutas frescas</i>
<i>Producto</i>	<i>Frutas cítricas</i>
<i>Variación</i>	<i>Naranja</i>



Se denomina variedades a los artículos seleccionados con ciertas especificaciones, cuya evolución de precios se considera representativa de un subconjunto de artículos o servicios pertenecientes al mismo producto. Por ejemplo, "pan lacteado" es una variedad del producto "pan envasado"; "asado" es una variedad del producto "cortes de carne vacuna". Las variaciones de precios de los bienes y servicios que componen la canasta participan en el IPC de acuerdo con su importancia (ponderaciones) en el gasto de consumo promedio mensual de los hogares.

Las ponderaciones de los capítulos fueron estimadas a partir de los resultados de la Encuesta Nacional de Gastos de los Hogares (ENGH) 96/97, realizada por el INDEC junto con las Direcciones Provinciales de Estadística (DPE) y actualizada desde el período de referencia de la ENGH hasta el período base del índice (año 2003), con la evolución de los precios del IPC-GBA. Si bien ha quedado pendiente de utilizar la Encuesta 2004-2005, los resultados de la misma no alteran sustancialmente las ponderaciones de los capítulos como se observa en el informe correspondiente<sup>1</sup>. La importancia de la encuesta de gastos y su actualización es la que permite modificar las ponderaciones de los distintos bienes y servicios. El IPC de la provincia de Santa Fe es parte de un programa del INEC y hasta abril del año 2008 era utilizado en el cálculo del IPC nacional.

Actualmente está en los inicios la Encuesta Nacional de Gastos de los Hogares 2012 (ENGH). La ENGH permitirá conocer las estructuras de consumo de bienes y servicios de los hogares y su transformación en los últimos años, datos que permitirán desarrollar con mayor eficiencia una actualización de los IPC.

Los precios promedio mensuales se publican a partir de octubre del año 2005 con base 2003=100. La serie completa se dispone en el Portal de la Provincia.

En el presente informe se analiza el comportamiento (o la evolución) del Índice de Precios al Consumidor en la provincia de Santa Fe durante el año 2011, y también se considera individualmente los aglomerados Rosario y Santa Fe.

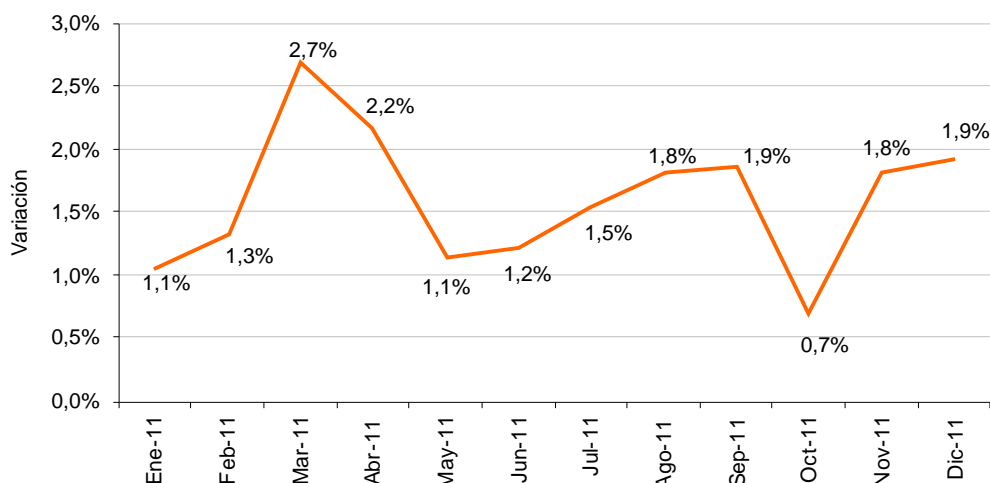


1) Se puede consultar en: [http://www.santafe.gov.ar/index.php/web/content/download/73781/358187/version/1/file/engh\\_2008\[1\].pdf](http://www.santafe.gov.ar/index.php/web/content/download/73781/358187/version/1/file/engh_2008[1].pdf)

## 1. Evolución del IPC de la Provincia de Santa Fe en el año 2011

El Nivel General del Índice de Precios al Consumidor para la provincia de Santa Fe registró en el año 2011 una variación del 21,0% con relación a diciembre de 2010. Durante los meses de marzo y abril se produjeron los mayores aumentos (2,7% y 2,2%, respectivamente).

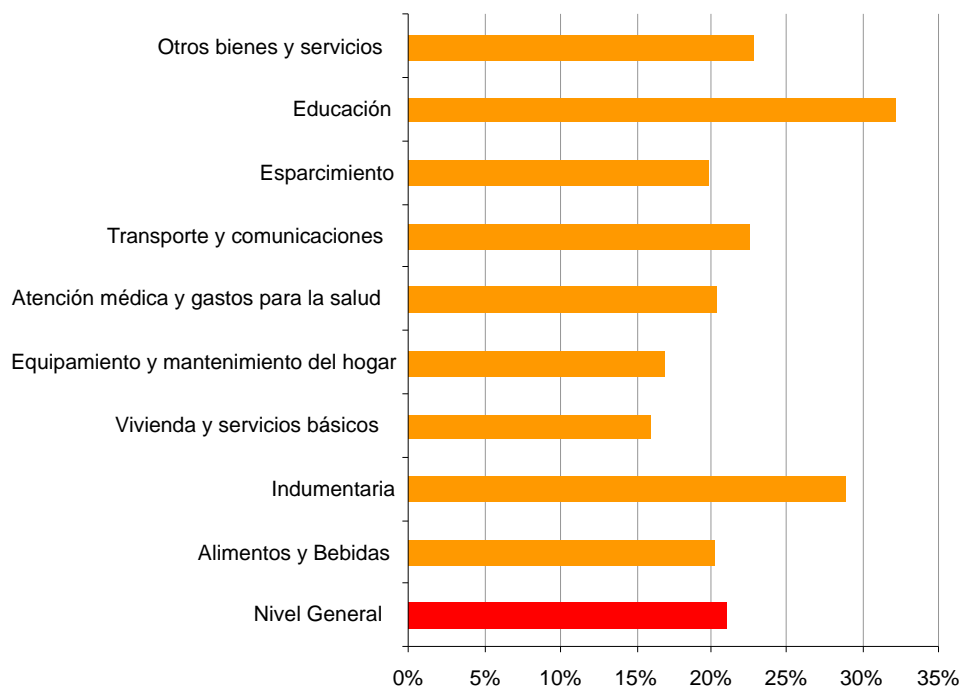
**Gráfico 1: Índice de Precios al Consumidor de la provincia de Santa Fe, base 2003=100. Variaciones respecto del mes anterior. Año 2011**



El capítulo Educación registró una variación del 32,2% con respecto a diciembre de 2010. Al ser este el capítulo de menor influencia dentro del índice (2,3% es su ponderación), un aumento fuerte en el mismo tiene un impacto débil en el nivel general. Las variaciones están muy asociadas a los salarios. Siguiendo en importancia, el capítulo Indumentaria registró una variación del 28,9% (con una ponderación del 7,8%). Los otros capítulos con variaciones mayores al 20% son Otros bienes y servicios (22,7%), Transporte y comunicaciones (22,4%), Atención médica y gastos para la salud (20,4%) y Alimentos y bebidas (20,2%). Entre estos últimos, tanto Alimentos y bebidas como Transporte y comunicaciones tienen los mayores aportes dentro del índice (con ponderaciones del 37,7% y 16,0%, respectivamente). El resto de los capítulos tuvieron variaciones menores al 20%.



**Gráfico 2: Índice de Precios al Consumidor de la provincia de Santa Fe, base 2003=100. Variación porcentual respecto del año anterior, según capítulos. Año 2011**



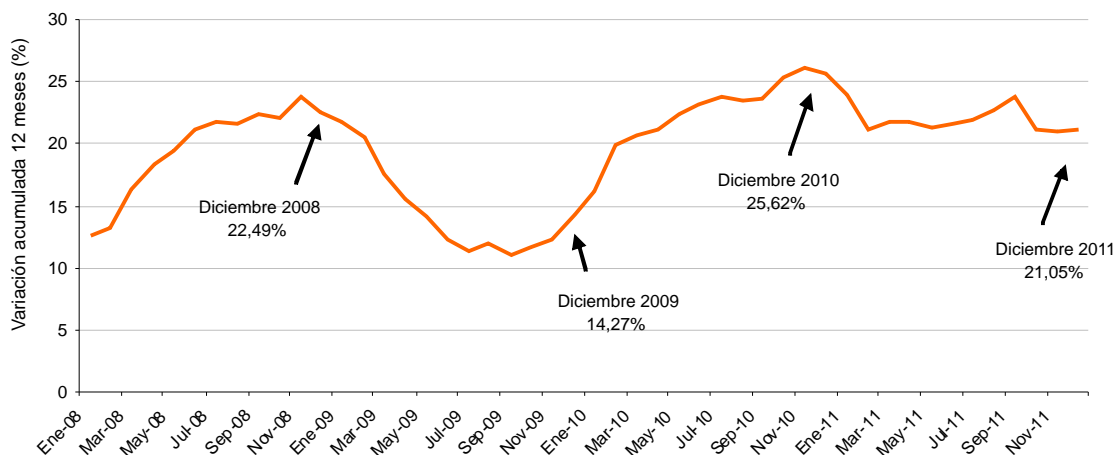
La incidencia de un capítulo en el nivel general mide lo que hubiera variado el nivel del índice si el resto de los precios hubiesen permanecido constantes. La suma total de las incidencias de los capítulos es igual a la variación del nivel general del índice.

En el año 2011, el capítulo Alimentos y bebidas tuvo una incidencia de 9,14 puntos sobre 21,05; o sea que representa el 43,4% de la variación del índice. Esto significa que si el resto de los capítulos no hubieran tenido variación, el nivel general del índice hubiera tenido una variación del 9,14% debido a los aumentos de precios de este capítulo. Como se puede observar, este capítulo es el que tiene la mayor influencia en la variación del índice en este período. Los que le siguen en importancia son Transporte y Comunicaciones, con una incidencia de 2,91 puntos sobre 21,5; lo que significa el 13,8% de la variación del nivel general, e Indumentarias, con una incidencia del 2,13, representando el 10,1% de la variación del nivel general.

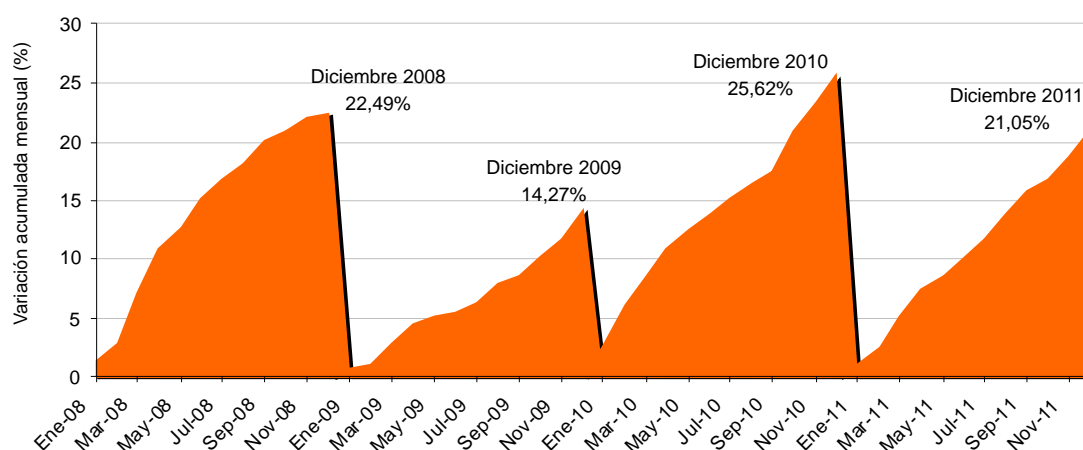
**Cuadro 1: Índice de Precios al Consumidor de la provincia de Santa Fe, base 2003=100. Variación porcentual respecto del año anterior e incidencia de los capítulos en el nivel general de la provincia de Santa Fe. Año 2011.**

Nivel general y capítulos	Variación 2011	Ponderación	Incidencia en puntos	Participación porcentual
<b>Nivel General</b>	<b>21,0</b>	<b>100</b>	<b>21,05</b>	<b>100,0</b>
Alimentos y bebidas	20,2	37,71	9,14	43,4
Indumentaria	28,9	7,76	2,13	10,1
Vivienda y servicios básicos	15,9	9,4	1,37	6,5
Equipamiento y mantenimiento del hogar	16,9	5,88	0,83	4,0
Atención médica y gastos para la salud	20,4	7,9	1,23	5,9
Transporte y comunicaciones	22,4	16,02	2,91	13,8
Esparcimiento	19,9	8,72	1,46	6,9
Educación	32,2	2,25	1,01	4,8
Otros bienes y servicios	22,7	4,37	0,98	4,6

**Gráfico 3:** Índice de Precios al Consumidor de la provincia de Santa Fe, base 2003=100. Variación acumulada de 12 meses. Años 2008 a 2011

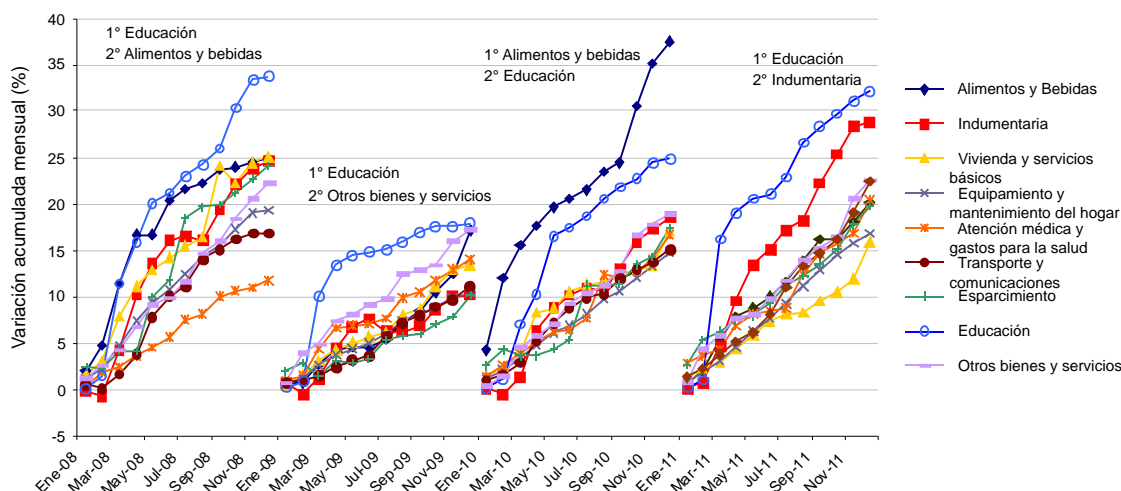


**Gráfico 4:** Índice de Precios al Consumidor de la provincia de Santa Fe, base 2003=100. Variación acumulada en el año. Años 2008 a 2011



En los años 2008 y 2009, el capítulo que presentaba las mayores variaciones acumuladas era Educación. En el 2008 tuvo un aumento de aproximadamente el 20% al mes de mayo y acumuló un 35% de aumento al finalizar el año. En el 2009, si bien las variaciones fueron de menor magnitud, volvió a tener un incremento acumulado del 15% en el mes de abril, finalizando el año con una variación acumulada del 17,3%. En el año 2010, el capítulo con mayores variaciones mensuales y acumuladas fue Alimentos y Bebidas, con dos fuertes alzas, la primera en el mes de febrero, y continuó en aumento hasta otra fuerte suba en septiembre, que se mantuvo hasta diciembre. Los incrementos en Alimentación fueron decisivos para el nivel alcanzado en ese año. En el 2011, Educación vuelve a ser el capítulo con mayor variación acumulada, con un fuerte aumento en el mes de marzo acumulando el 16,3% y luego en agosto sumando 26,7%, para terminar en diciembre de 2011 con un aumento total de 32,2%. Otro capítulo que se destaca en el año 2011 es Indumentaria, con un aumento constante a lo largo de los meses, llegando en el mes de diciembre a una variación acumulada del 28,9%.

**Gráfico 5: Índice de Precios al Consumidor de la provincia de Santa Fe, base 2003=100. Variación acumulada en el año, según capítulos. Años 2008 a 2011**



## 2. Evolución del IPC en el año 2011, por capítulos y aglomerados

A continuación se hará un análisis detallado, tanto para el aglomerado Rosario como para el aglomerado Santa Fe, del comportamiento del índice en cada capítulo, destacando los aspectos que ayuden a comprender lo sucedido con el IPC en el año 2011.

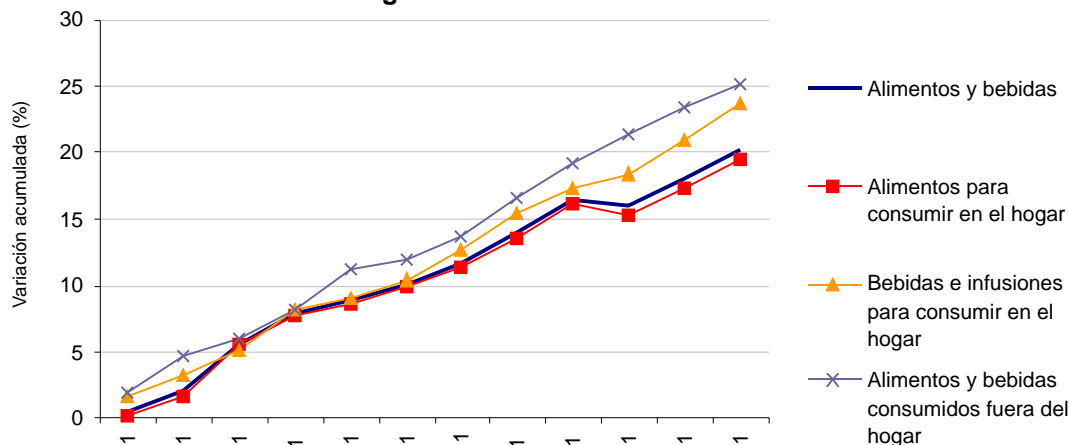
### I. ALIMENTOS Y BEBIDAS

El capítulo Alimentos y bebidas tuvo la misma variación durante el año 2011 en el Gran Rosario y el Gran Santa Fe, con 20,2% y 20,1%, respectivamente.

#### I.A. Gran Rosario

En el Gran Rosario, la división del capítulo Alimentos y bebidas que resultó el de mayor aumento durante 2011, fue Alimentos y bebidas consumidos fuera del hogar, que acumuló una variación del 25,2% durante el año, mientras que Alimentos para consumir en el hogar es la división que menos aumentó, con 19,4%.

**Gráfico I.A.1: Variación acumulada del capítulo Alimentos y bebidas y sus divisiones. Aglomerado Rosario. Año 2011**

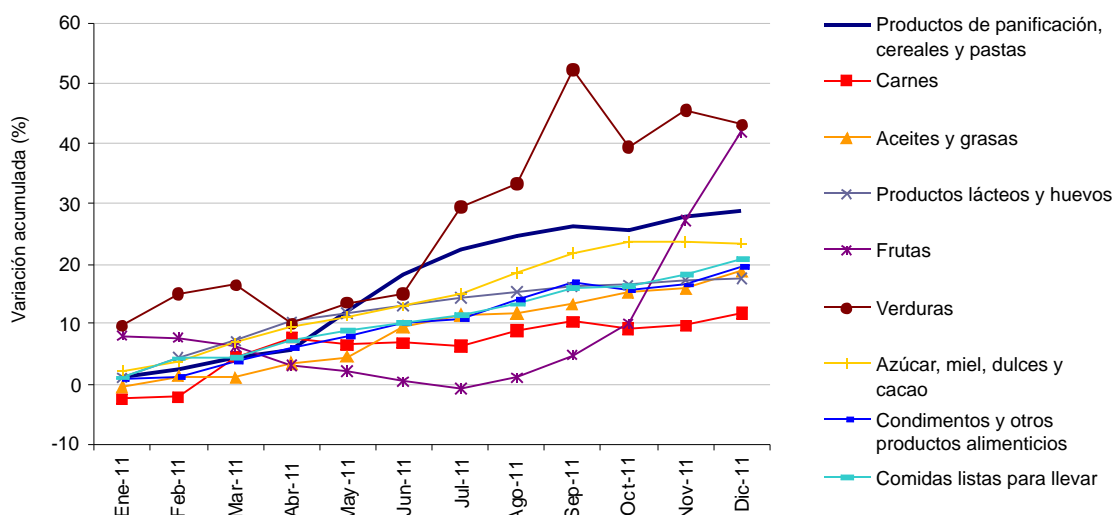


Dentro de la división Alimentos para consumir en el hogar, los grupos Verduras y Frutas fueron ampliamente los que más aumentaron, acumulando una variación anual del 43,0% y 42,0%, respectivamente. El grupo Verduras tiene una ponderación del 2,55% sobre el total del índice y el de Frutas del 1,92%. Por eso tienen una influencia relativamente baja en los números del mismo, además de un comportamiento fuertemente estacional por la propia naturaleza de su producción.

Le sigue en importancia el grupo Productos de panificación, cereales y pastas, que acumuló una variación del 28,7%.

Por otra parte, el grupo que menos aumentó es Carnes, acumulando una variación del 11,9% en el año. Este comportamiento, muy diferente del acontecido en el 2010, atemperó los aumentos del capítulo.

**Gráfico I.A.2: Variación acumulada de los grupos de la división Alimentos para consumir en el hogar. Aglomerado Rosario. Año 2011**

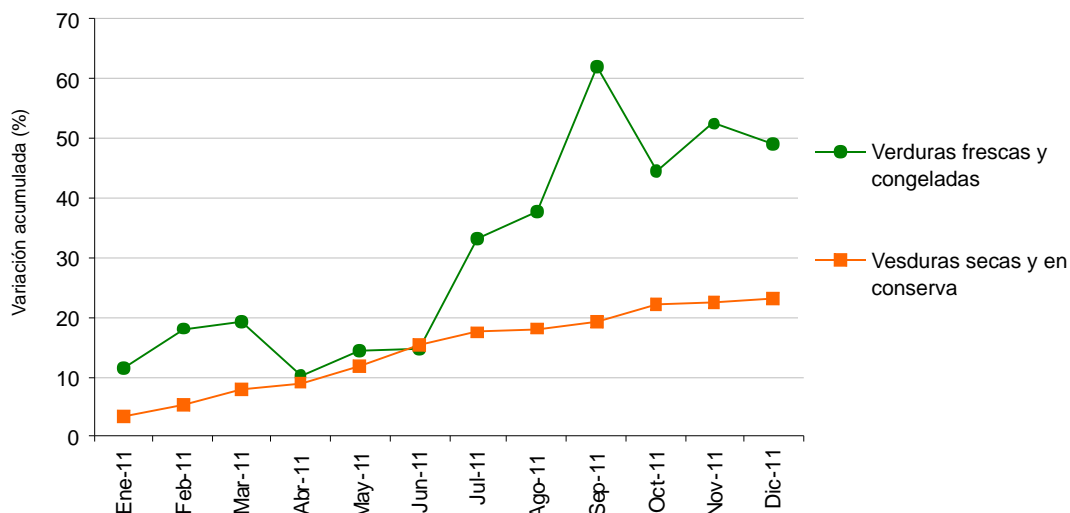


Dentro del grupo Verduras, Verduras frescas y congeladas registró una variación del 49,2%, mientras que Verduras secas y en conserva registró un aumento del 23,2% en el año 2011.

En el grupo Verduras frescas y congeladas se observan dos fuertes alzas de precios en el año. La primera fue en el mes de julio y acumuló casi el 34% de la variación total. La segunda se registró en septiembre y llegó al 62,2%. En los siguientes meses los precios bajaron, terminando en diciembre de 2011 con una variación acumulada de 49,2%.



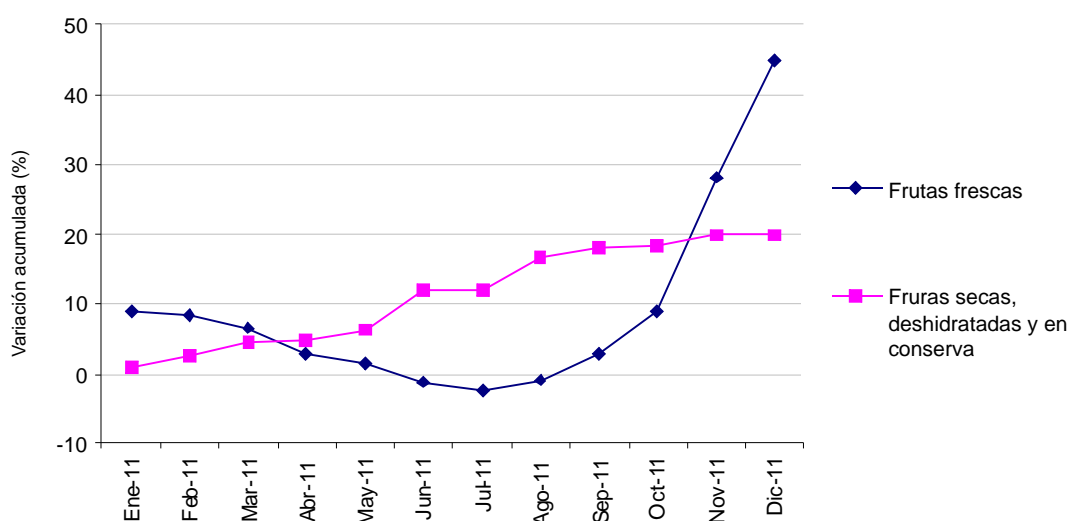
**Gráfico I.A.3: Variación acumulada de los subgrupos del grupo Verduras. Aglomerado Rosario. Año 2011**



En el grupo Frutas, Frutas frescas registró una variación del 45,1%, mientras que Frutas secas, deshidratadas y en conserva registró un aumento del 19,9% en el 2011.

El grupo Frutas frescas acumuló hasta el mes de octubre sólo una variación del 8,8%, mientras que en los meses de noviembre y diciembre se produjeron dos fuerte aumentos llegando al 45,1%.

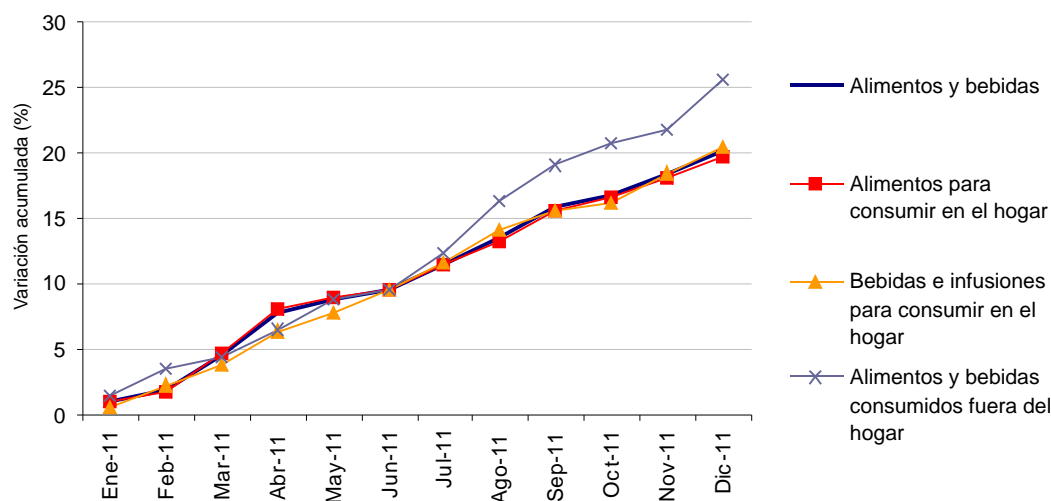
**Gráfico I.A.4: Variación acumulada de los subgrupos del grupo Frutas. Aglomerado Rosario. Año 2011**



### I.B. Gran Santa Fe

En el Gran Santa Fe, de todas las divisiones del capítulo Alimentos y bebidas, la que más aumentó fue Alimentos y bebidas consumidos fuera del hogar, que acumuló una variación del 25,6% durante el año, mientras que tanto Alimentos para consumir en el hogar como Bebidas e infusiones para consumir en el hogar son las que menos aumentaron y similarmente, con 19,6% y 20,4%, respectivamente.

**Gráfico I.B.1: Variación acumulada del capítulo Alimentos y bebidas y sus divisiones. Aglomerado Santa Fe. Año 2011**

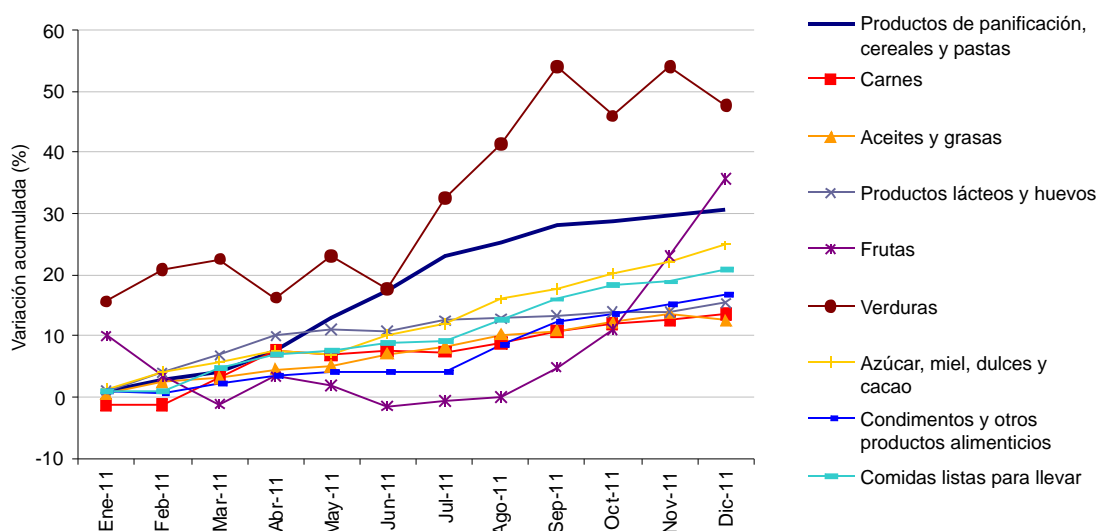


Dentro de la división Alimentos para consumir en el hogar, los grupos Verduras y Frutas fueron ampliamente los que más aumentaron, acumulando una variación anual del 47,6% y 35,8%, respectivamente.

Le sigue en importancia Azúcar, miel, dulces y cacao, que acumuló una variación del 24,7%.

Por otra parte, los grupos que menos aumentaron son Aceites y grasas y Carnes, acumulando variaciones anuales del 13,7% y 12,7%, respectivamente.

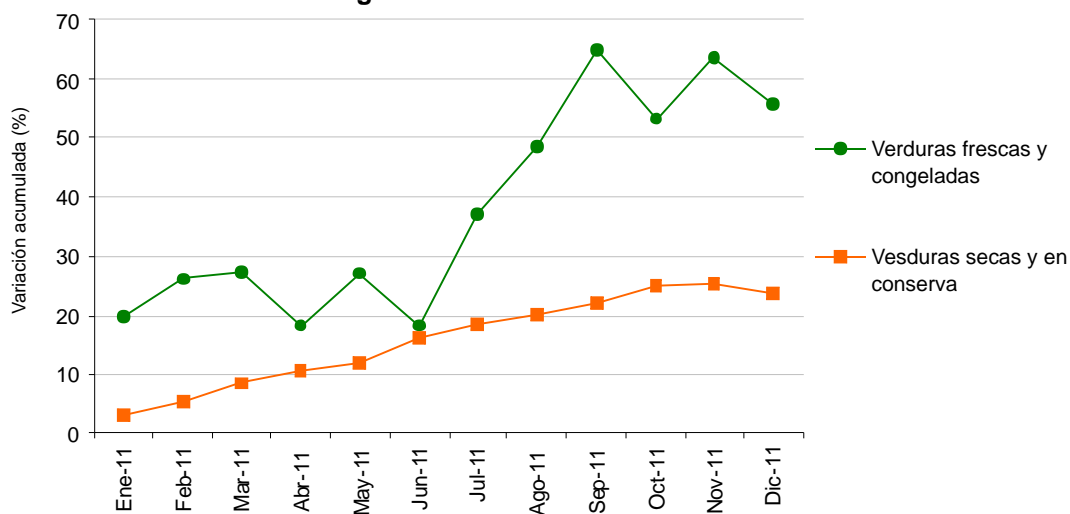
**Gráfico I.B.2: Variación acumulada de los grupos de la división Alimentos para consumir en el hogar. Aglomerado Santa Fe. Año 2011**



Dentro del grupo Verduras, Verduras frescas y congeladas registró una variación del 55,8%, mientras que Verduras secas y en conserva registró un aumento del 23,8% en el 2011.

En el grupo Verduras frescas y congeladas se observan fuertes alzas de precios entre julio y septiembre, llegando a una variación del 65,0%. En los siguientes meses los precios oscilaron, terminando en diciembre de 2011 con una variación acumulada del 55,8%.

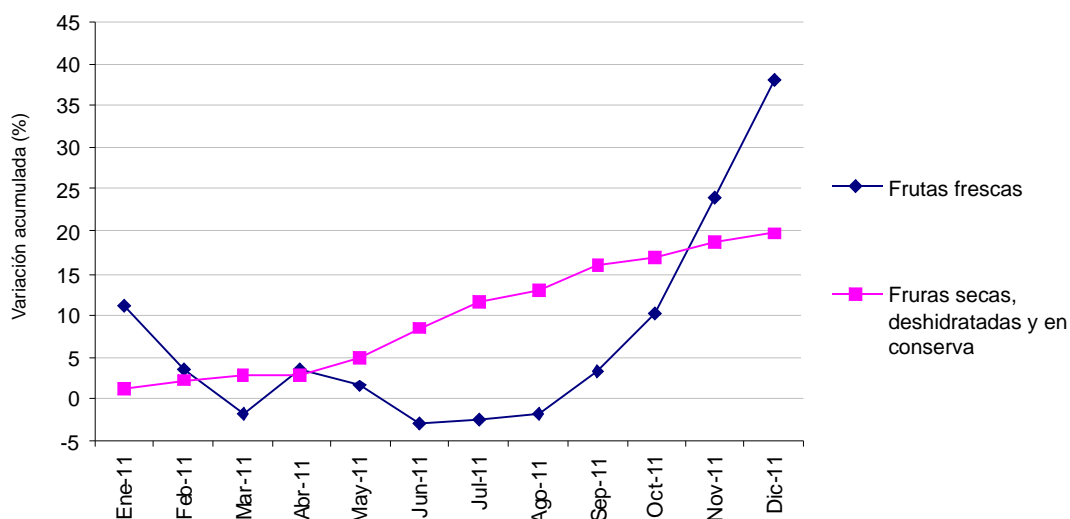
**Gráfico I.B.3: Variación a acumulada de los subgrupos del grupo Verduras. Aglomerado Santa Fe. Año 2011**



En el grupo Frutas, Frutas frescas registró una variación del 38,0%, mientras que Frutas secas, deshidratadas y en conserva registró un aumento del 19,8% en el 2011.

El grupo Frutas frescas sólo acumuló hasta el mes de octubre una variación del 10,3%. En los meses de noviembre y diciembre se produjeron dos fuerte aumentos llegando al 38,0%.

**Gráfico I.B.4: Variación acumulada de los subgrupos del grupo Frutas. Aglomerado Santa Fe. Año 2011**



Este capítulo, Alimentos y bebidas, incluye algunos productos cuyos precio han sido afectados por decisiones y medidas del Gobierno nacional -con el fin de preservar el poder adquisitivo de la población y en particular el de los sectores de menores ingresos-, que establece mecanismos de compensación con el objeto de contribuir a la estabilidad de la Canasta Básica Alimentaria.

Entre estos productos, se destaca el mercado de harinas y producción de trigo y maíz, que estuvo subsidiado por el Estado nacional a través de un régimen de compensaciones destinado a pequeños productores y molinos harineros, y a través del cierre de exportaciones para mantener la disponibilidad interna de estos productos. Sin embargo, a partir de mediados del año 2011, este sistema de compensaciones fue parcialmente suspendido en la actualidad, entre otras cosas por la acumulación de importantes stocks de trigo y maíz.

Asimismo, otros productos como la leche y la carne, que contaron con programas de apoyo y compensaciones a productores, fueron también reducidos a principios del 2011 por influencia de los problemas de administración, que llevaron a la reestructuración del organismo encargado del control y seguimiento de los subsidios (la Oficina Nacional de Control Comercial Agropecuario, ONCCA), quitándosele la administración de las compensaciones.

De esta manera, si bien existen programas de apoyo e incentivo a la producción, principalmente destinados a pequeños productores, la estructura de subsidios y compensaciones montada desde el año 2006 ha sido reducida, por lo que los precios en la actualidad se regulan fundamentalmente a través del manejo de los cupos de exportación.

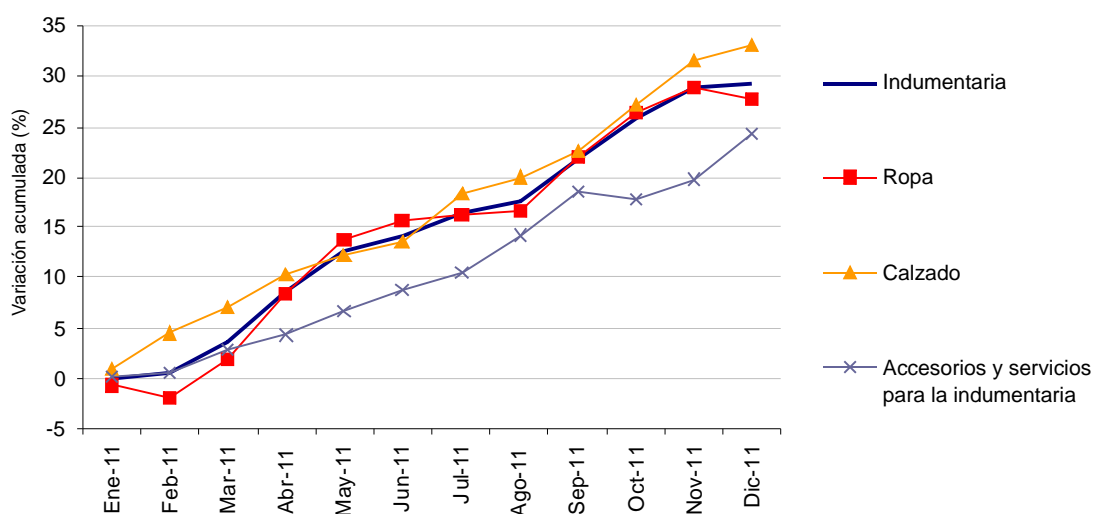
## II. INDUMENTARIA

El capítulo Indumentaria tuvo una variación similar durante el año 2011 en el Gran Rosario y el Gran Santa Fe, con 29,2% y 28,1%, respectivamente. En ambos aglomerados, es el segundo capítulo en importancia después de Educación, con 31,7% y 33,4% en el Gran Rosario y el Gran Santa Fe, respectivamente.

### II.A. Gran Rosario

En el Gran Rosario, dentro de este capítulo, la división que más aumentó fue Calzado, que registró una variación del 33,1%. Por otra parte, Accesorios y servicios para la indumentaria es la que menos aumentó, acumulando una variación del 24,3%.

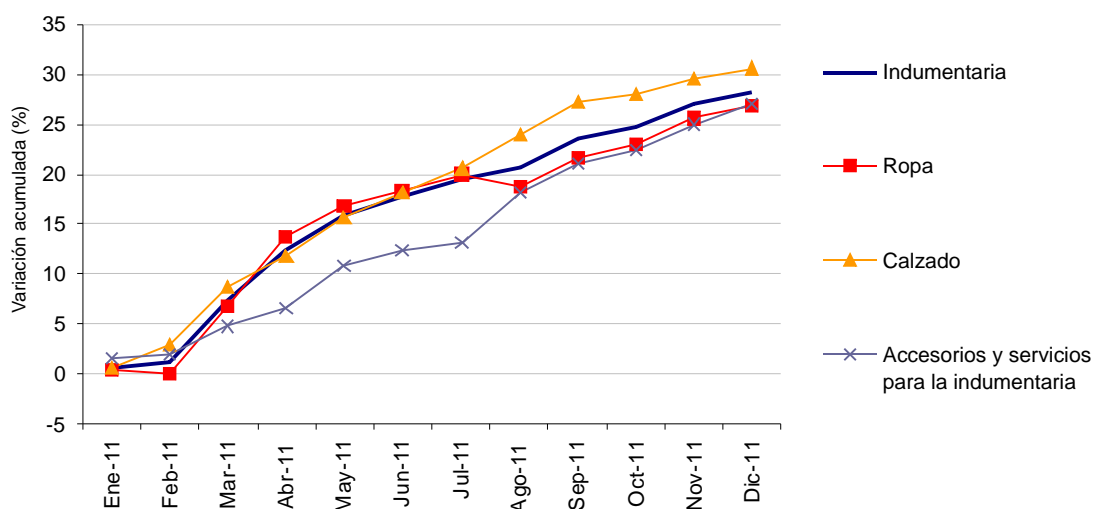
**Gráfico II.A.1 Variación acumulada del capítulo Indumentaria y sus divisiones. Aglomerado Rosario. Año 2011**



## II.B. Gran Santa Fe

En el aglomerado Santa Fe, la división que más aumentó dentro de este capítulo fue Calzado, que registró una variación del 30,6%, mientras que Ropa y Accesorios y servicios para la indumentaria crecieron en forma similar con 26,7% y 27,0%, respectivamente.

**Gráfico II.B.1: Variación acumulada del capítulo Indumentaria y sus divisiones. Aglomerado Santa Fe. Año 2011**



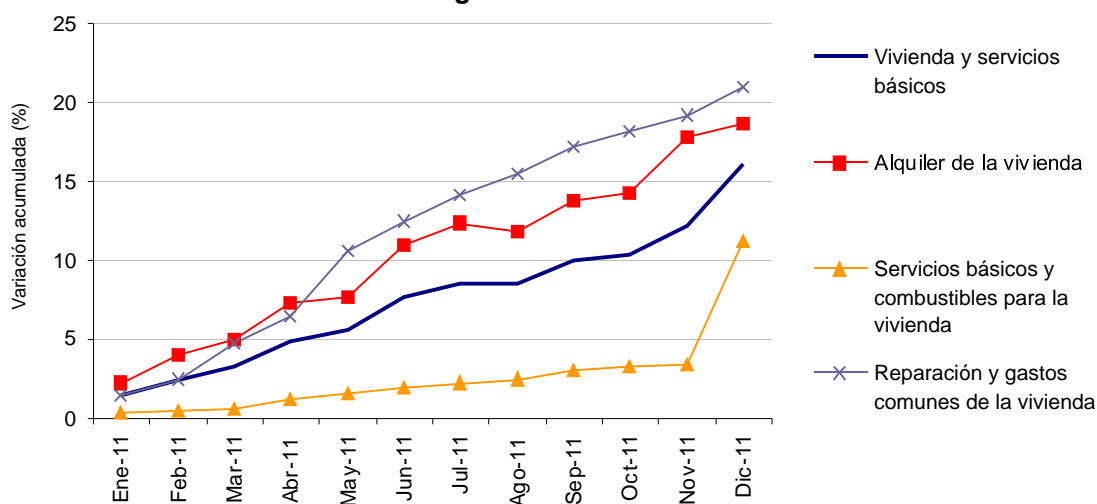
## III. VIVIENDA Y SERVICIOS BÁSICOS

El capítulo Vivienda y servicios básicos tuvo una variación similar durante el año 2011 en el Gran Rosario y el Gran Santa Fe, con 16,0% y 15,7%, respectivamente.

### III.A. Gran Rosario

En el Gran Rosario, de las divisiones del capítulo Vivienda y servicios básicos, la que más aumentó fue Reparación y gastos comunes de la vivienda, con 21,0%. Alquiler de la vivienda acumuló un incremento del 18,7%. Por otra parte, Servicios básicos y combustibles para la vivienda es la división que menos aumentó (11,2%), y que incluye gas de red o garrafa, electricidad, agua y cloacas.

**Gráfico III.A.1: Variación acumulada del capítulo Vivienda y servicios básicos y sus divisiones. Aglomerado Rosario. Año 2011**



Se centra la atención en la división Servicios básicos y combustibles para la vivienda, que involucra precios regulados, fundamentalmente a través de subsidios y a través de una alta intervención del Estado, ya sea nacional o provincial.

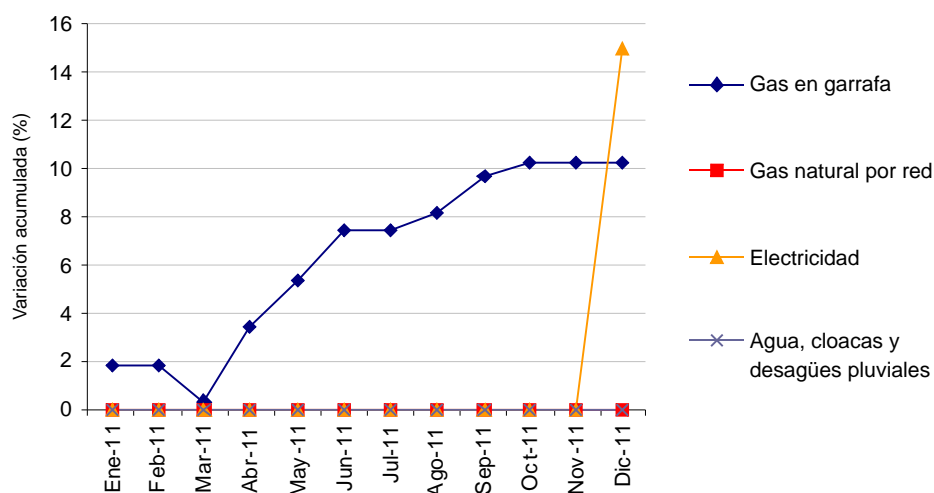
Dentro de esta división, la variedad que más aumentó fue Electricidad, que registró una única alza de tarifas de un 15,0% en el mes de diciembre. Para el cálculo del índice se consideran dos consumos promedio, uno de 127 KW/Hora y otro de 430 KW/Hora.

La otra variedad que aumentó es Gas en garrafa, entre los meses de marzo y junio acumulando una variación del 7,4% y terminando el año con 10,2%.

El precio del Gas natural por red no registró variaciones durante este año, considerando que para el cálculo del índice se considera un consumo de 126 m<sup>3</sup>.

El precio de Agua, cloacas y desagües pluviales no registró variaciones durante el año 2011, para el cálculo del índice se considera un consumo promedio de 39 m<sup>3</sup>.

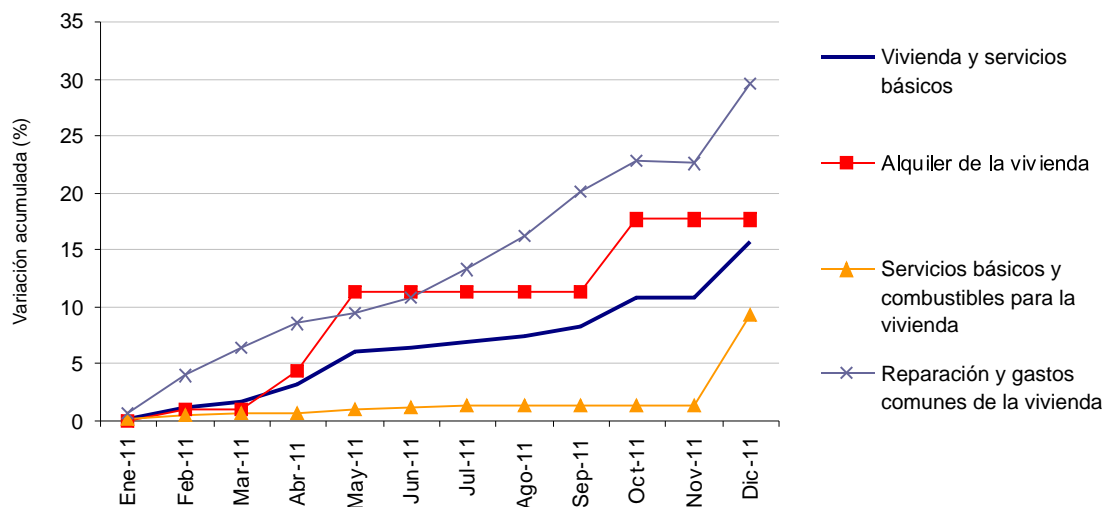
**Gráfico III.A.2: Variación acumulada de las principales variedades de la división Servicios básicos y combustibles para la vivienda. Aglomerado Rosario. Año 2011**



### III.B. Gran Santa Fe

En el Gran Santa Fe, la división del capítulo Vivienda y servicios básicos que más aumentó fue Reparación y gastos comunes de la vivienda, con una variación total del 29,6% (en esta división el aumento fue notoriamente mayor en Mano de obra para reparaciones). La división Alquiler de la vivienda acumuló un incremento del 17,7%. Servicios básicos y combustibles para la vivienda es la división que menos aumentó (9,2%).

**Gráfico III.B.1: Variación acumulada del capítulo Vivienda y servicios básicos y sus divisiones. Aglomerado Santa Fe. Año 2011**



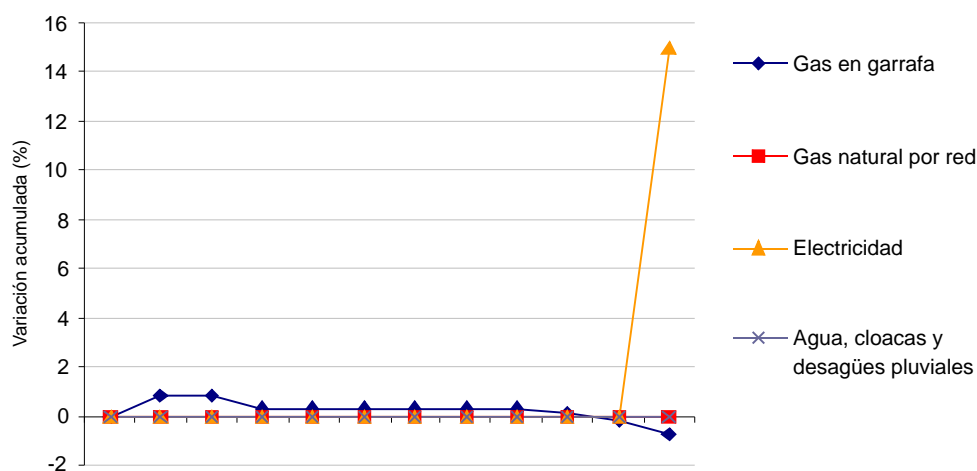
Dentro de la división Servicios básicos y combustibles para la vivienda, la única variedad que aumentó fue Electricidad, que registró una única alza de tarifas de un 15,0% en el mes de diciembre.

La otra variedad que registró mínimas variaciones es Gas en garrafa, terminando el año con una variación acumulada del -0,8%.

El precio del Gas natural por red no registró variaciones durante este año.

El precio de Agua, cloacas y desagües pluviales no registró variaciones durante el año 2011.

**Gráfico III.B.2: Variación acumulada de las principales variedades de la división Servicios básicos y combustibles para la vivienda. Aglomerado Santa Fe. Año 2011**



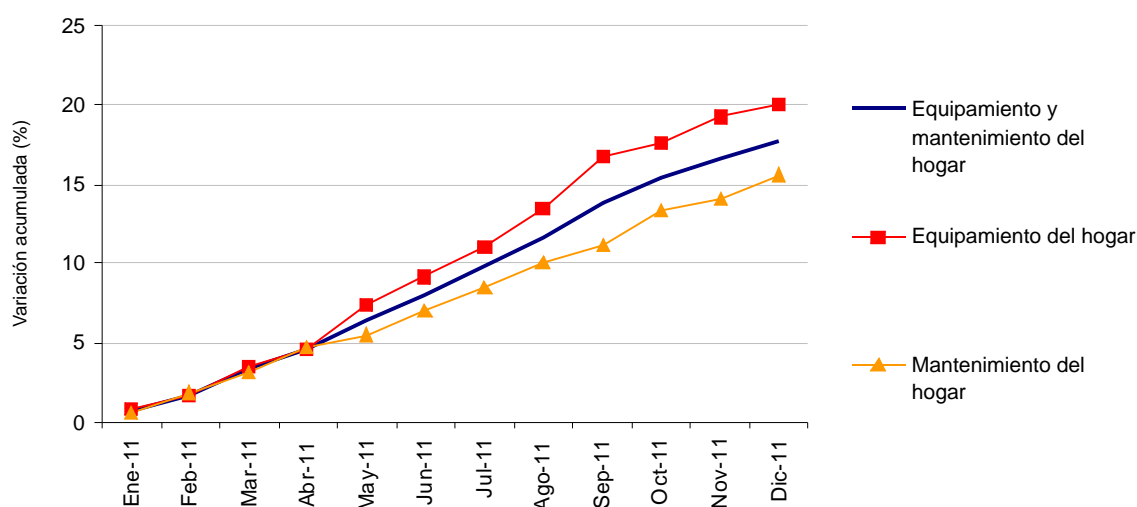
#### IV. EQUIPAMIENTO Y MANTENIMIENTO DEL HOGAR

La variación acumulada del capítulo Equipamiento y mantenimiento del hogar durante el año 2011 fue del 17,7% y 14,8% para el Gran Rosario y el Gran Santa Fe, respectivamente.

##### IV.A. Gran Rosario

En el Gran Rosario, dentro de este capítulo, la división Equipamiento del hogar (que incluye electrodomésticos, muebles, textiles, vajillas, etc.) acumuló un aumento del 20,0% y la división Mantenimiento del hogar (que contiene productos y utensilios de limpieza, herramientas y servicios para el hogar) acumuló un aumento del 15,5% en el año 2011.

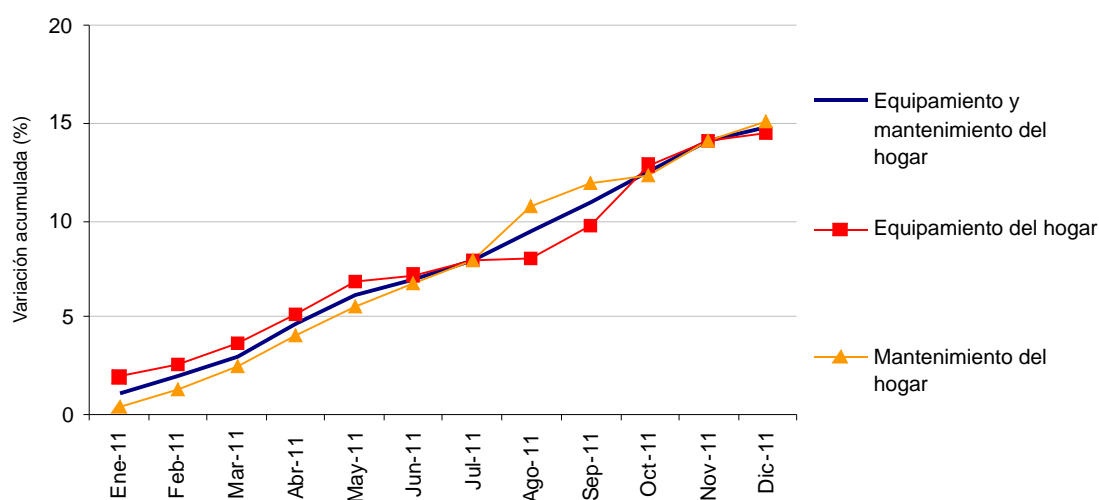
**Gráfico IV.A.1: Variación acumulada del capítulo Equipamiento y mantenimiento de hogar y sus divisiones. Aglomerado Rosario. Año 2011**



##### IV.B. Gran Santa Fe

Dentro del capítulo Equipamiento y mantenimiento del hogar, las divisiones Mantenimiento del hogar y Equipamiento del hogar acumularon aumentos similares en el año 2011 del 14,5% y 15,1%, respectivamente.

**Gráfico IV.B.1: Variación acumulada del capítulo Equipamiento y mantenimiento del hogar y sus divisiones. Aglomerado Santa Fe. Año 2011**



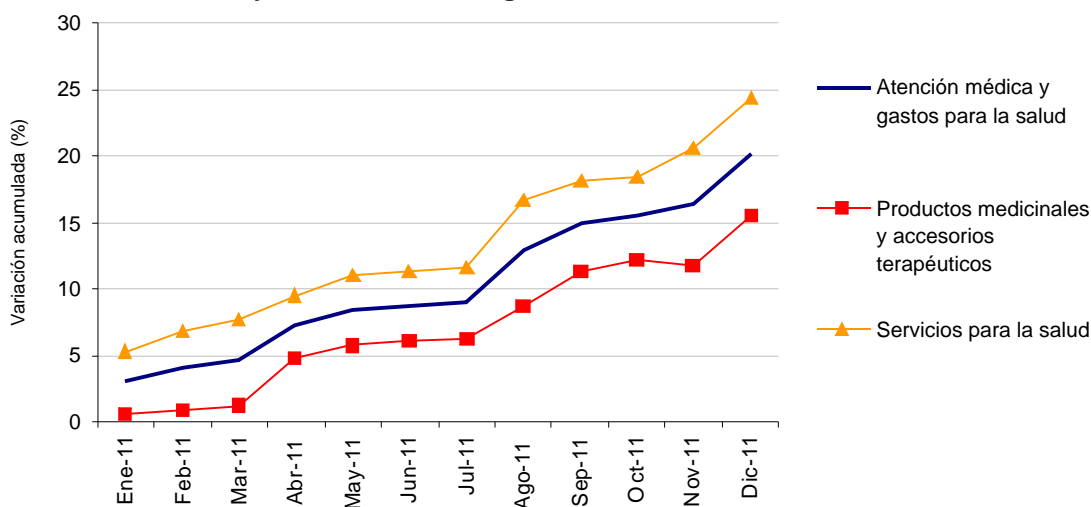
## V. ATENCIÓN MÉDICA Y GASTOS PARA LA SALUD

El capítulo Atención médica y gastos para la salud tuvo una variación similar durante el año 2011 en el Gran Rosario y el Gran Santa Fe, con el 20,2% y el 20,9%, respectivamente.

### V.A. Gran Rosario

En el Gran Rosario, la división que más aumentó en este capítulo fue Servicios para la salud, que tuvo una variación del 24,4% con respecto al año anterior. Por otra parte, Productos medicinales y accesorios terapéuticos tuvo una variación del 15,5%.

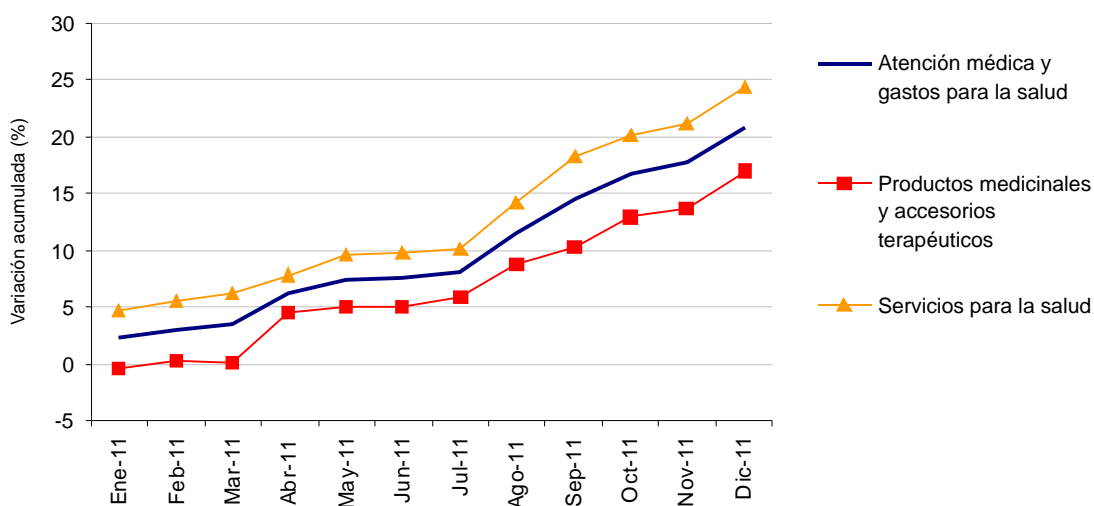
**Gráfico V.A.1: Variación acumulada del capítulo Atención médica y gastos para la salud y sus divisiones . Aglomerado Rosario. Año 2011**



### V.B. Gran Santa Fe

En el Gran Santa Fe, de las dos divisiones que tiene este capítulo la que más aumentó fue Servicios para la salud, que tuvo una variación del 24,3% con respecto al año anterior, mientras que Productos medicinales y accesorios terapéuticos tuvo una variación del 17,0%.

**Gráfico V.B.1: Variación acumulada del capítulo Atención médica y gastos para la salud y sus divisiones. Aglomerado Santa Fe. Año 2011**



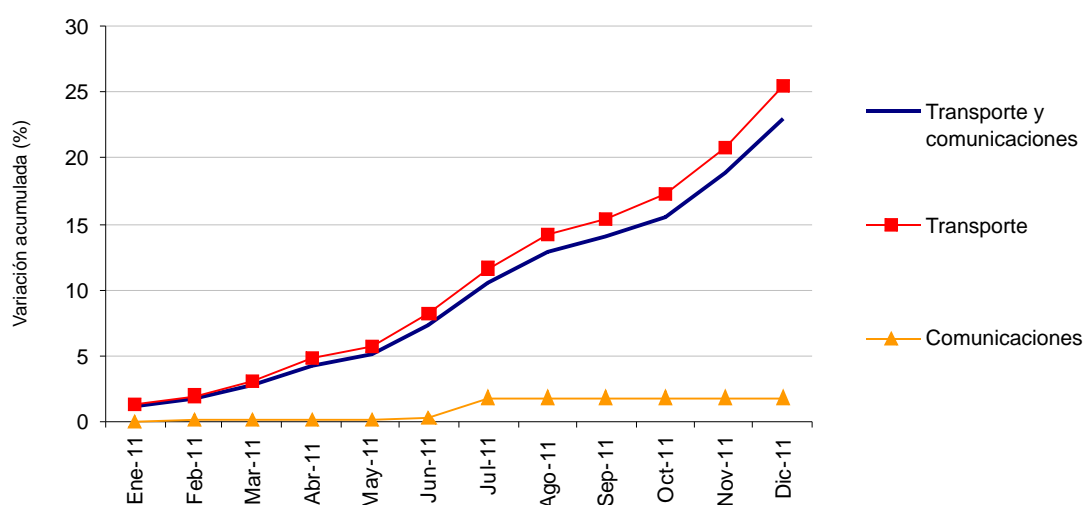
## VI. TRANSPORTE Y COMUNICACIONES

La variación acumulada del capítulo Transporte y comunicaciones durante el año 2011 fue del 23,0% y del 20,8% para el Gran Rosario y el Gran Santa Fe, respectivamente.

### VI.A. Gran Rosario

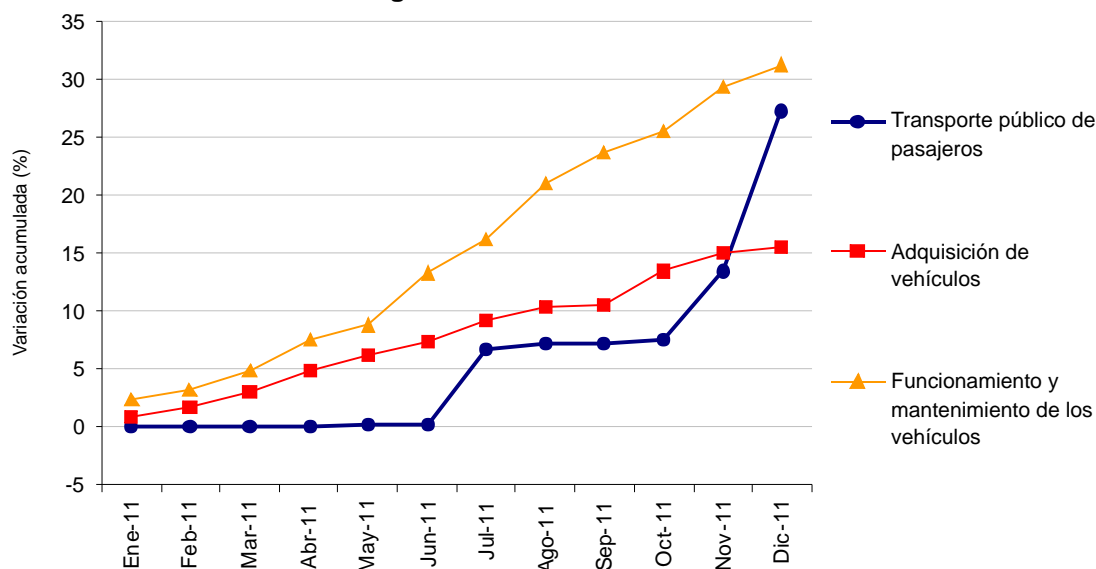
En el Gran Rosario, la división Transporte de dicho capítulo acumuló una variación del 25,4% durante el año 2011. La división Comunicaciones se mantuvo casi estable, acumulando un aumento de sólo el 1,8% en el año. Cabe destacar que esta división hasta el momento comprende sólo el valor del servicio postal.

**Gráfico VI.A.1: Variación acumulada del capítulo Transporte y comunicaciones y sus divisiones. Aglomerado Rosario. Año 2011**



Dentro de la división Transporte, los grupos que registraron mayores aumentos fueron Funcionamiento y mantenimiento de los vehículos, que acumuló una variación del 31,2%, en forma constante durante el año; y Transporte público de pasajeros que acumuló una variación del 27,2%, con tres alzas; la primera en el mes de julio, la segunda en noviembre y la tercera y más importante en diciembre. El grupo Adquisición de vehículos tuvo una variación acumulada del 15,5% en el año 2011.

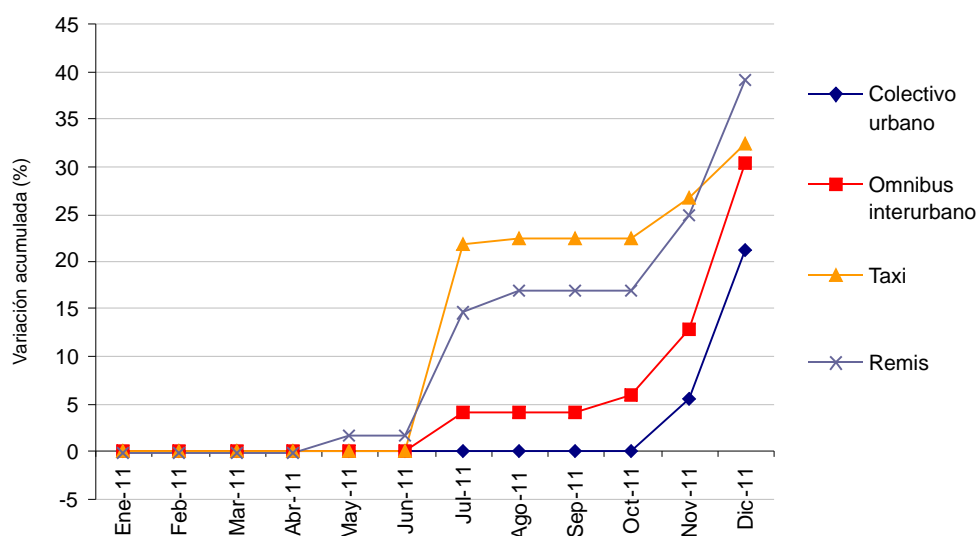
**Gráfico VI.A.2: Variación acumulada de los grupos de la división Transporte. Aglomerado Rosario. Año 2011**



Dentro del grupo Transporte público de pasajeros, la variedad que más aumentó fue Remis, acumulando una suba del 39,1% en el año, con aumentos en los meses de julio, noviembre y diciembre. Las variedades que le siguen en importancia son Taxi, con un aumento del 32,3% (con una importante alza en el mes de julio y de menor medida en noviembre y diciembre) y Ómnibus interurbano, con un aumento del 30,5% (con pequeñas alzas en julio y octubre, y alzas más pronunciadas en noviembre y diciembre). La variedad Colectivo urbano acumuló una variación del 21,1%.

Tanto los taxis como los colectivos urbanos tienen precios regulados por el municipio.

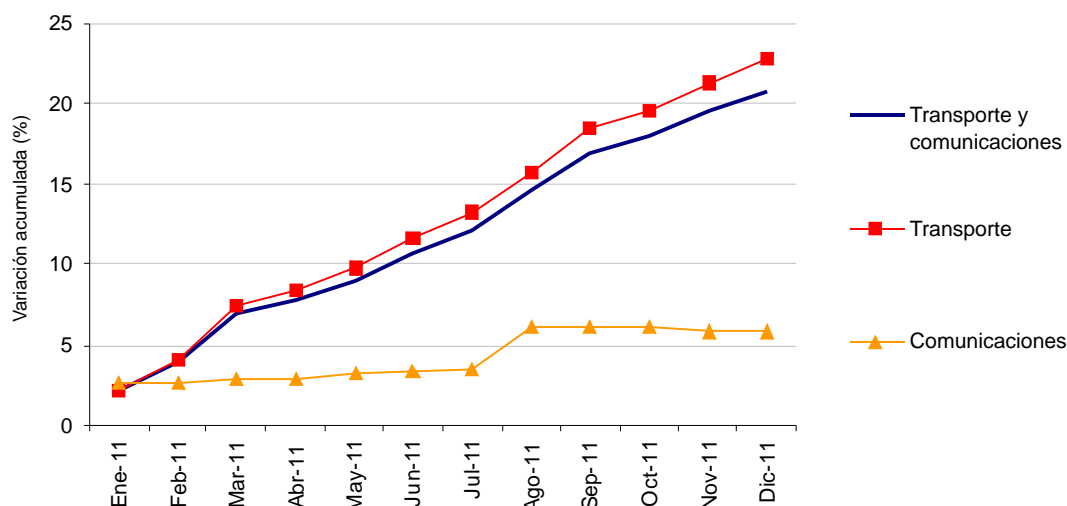
**Gráfico VI.A.3: Variación acumulada de las variedades del grupo Transporte público de pasajeros. Aglomerado Rosario. Año 2011**



### VI.B. Gran Santa Fe

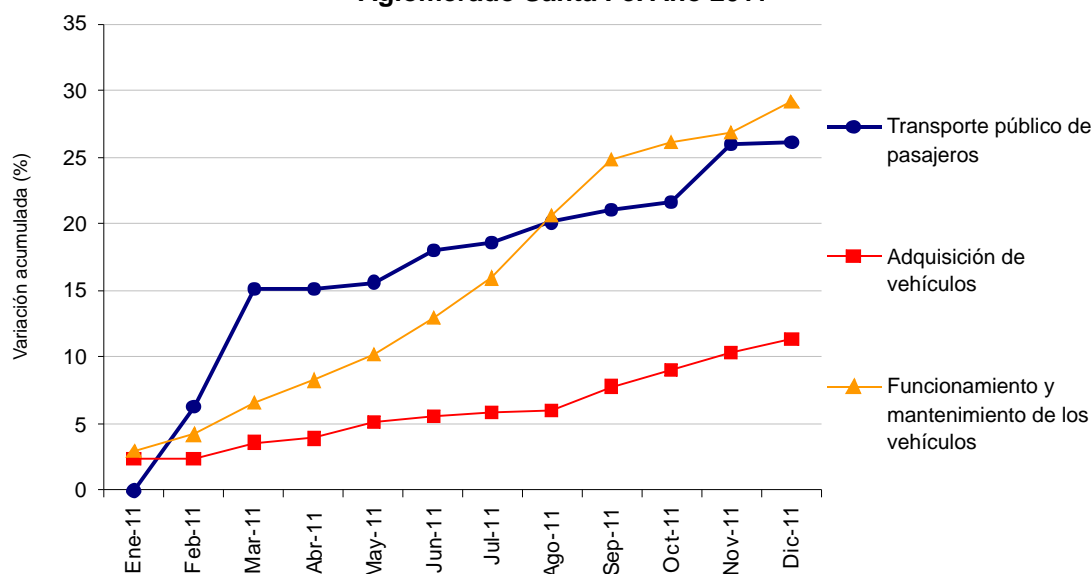
En el aglomerado Santa Fe, del capítulo Transporte y comunicaciones, la división Transporte acumuló una variación del 22,7% durante el año 2011. La división Comunicaciones se mantuvo casi estable, acumulando un aumento de sólo el 5,8% en el año. Esta división hasta el momento comprende sólo el valor del servicio postal.

**Gráfico VI.B1: Variación acumulada del capítulo Transporte y comunicaciones y sus divisiones. Aglomerado Santa Fe. Año 2011**



Dentro de la división Transporte, los grupos que registraron mayores aumentos fueron Funcionamiento y mantenimiento de los vehículos, que acumuló una variación del 29,2%, en forma constante durante el año; y Transporte público de pasajeros que acumuló una variación del 26,2%, con tres alzas importantes; la primera en el mes de febrero, la segunda en marzo y la tercera en noviembre. El grupo Adquisición de vehículos tuvo una variación acumulada del 11,4% en el año 2011.

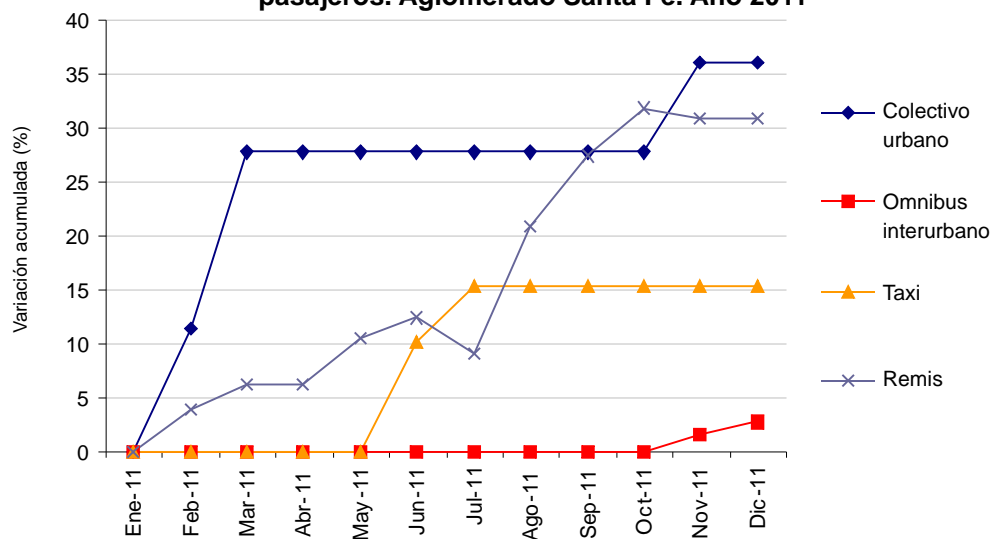
**Gráfico VI.B.2: Variación acumulada de los grupos de la división Transporte. Aglomerado Santa Fe. Año 2011**



Dentro del grupo Transporte público de pasajeros, la variedad que más aumentó fue Colectivo urbano, acumulando una suba del 36,1% en el año, con aumentos en los meses de febrero, marzo y noviembre. Las variedades que le siguen en importancia son Remis con un aumento del 30,9% (con importantes alzas en los meses de agosto, septiembre y octubre). En la variedad Taxi el aumento fue menor, del 15,3% (con alzas en junio y julio). La variedad Ómnibus interurbano acumuló una variación de sólo 2,8%.

Tanto los taxis como los colectivos urbanos tienen precios regulados por el municipio.

**Gráfico VI.B.3: Variación acumulada de las variedades del grupo Transporte público de pasajeros. Aglomerado Santa Fe. Año 2011**



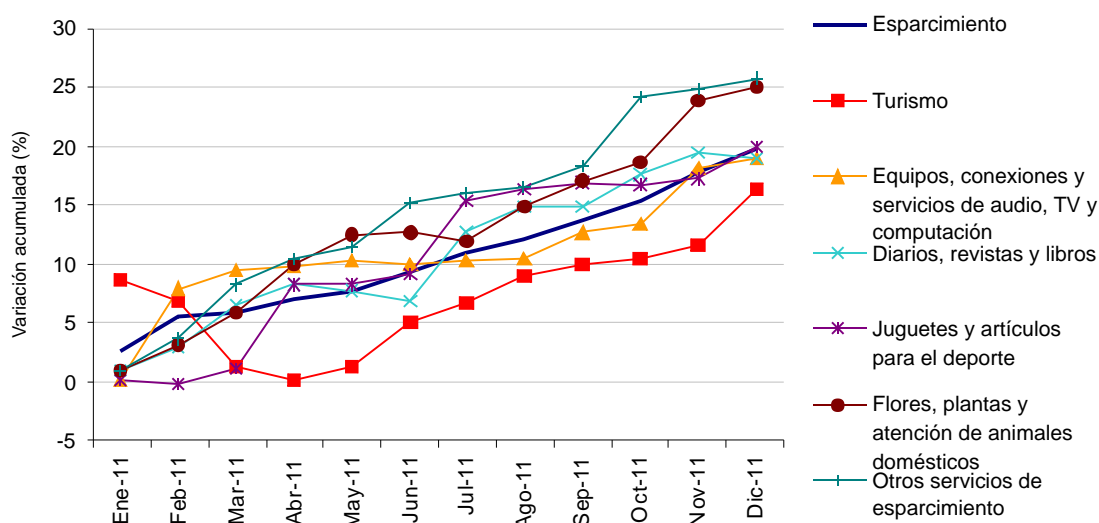
## VII. ESPARCIMIENTO

El capítulo Esparcimiento tuvo la misma variación acumulada durante el año 2011 en el Gran Rosario y el Gran Santa Fe, con 19,8% y 20,0%, respectivamente.

### VII.A. Gran Rosario

En el Gran Rosario, las divisiones que más aumentaron en este capítulo fueron Otros servicios de esparcimiento, con el 25,8% (particularmente con un alza importante en la variedad Discoteca) y Flores, plantas y atención de animales domésticos (25,1%). La división que menos aumentó fue Turismo (16,4%).

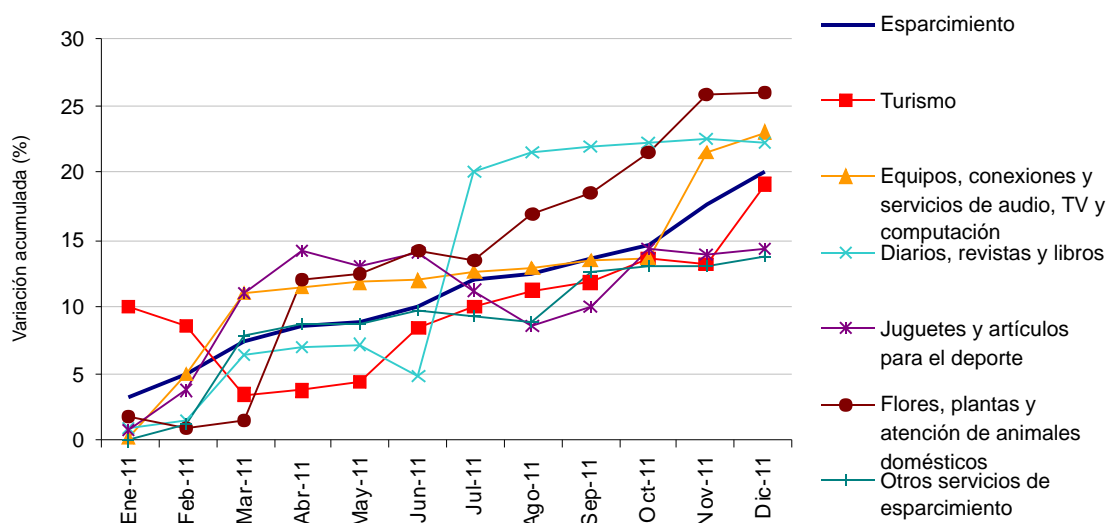
**Gráfico VII.A.1: Variación acumulada del capítulo Esparcimiento y sus divisiones. Aglomerado Rosario. Año 2011**



### VII.B. Gran Santa Fe

Las divisiones que más aumentaron en el capítulo Esparcimiento fueron Flores, plantas y atención de animales domésticos (25,9%), Equipos, conexiones y servicios de audio, TV y computación (23,0%) y Diarios, revistas y libros (22,2%). La división que menos aumentó fue Otros servicios de esparcimiento (13,7%).

**Gráfico VII.B.1: Variación acumulada del capítulo Esparcimiento y sus divisiones. Aglomerado Santa Fe. Año 2011**



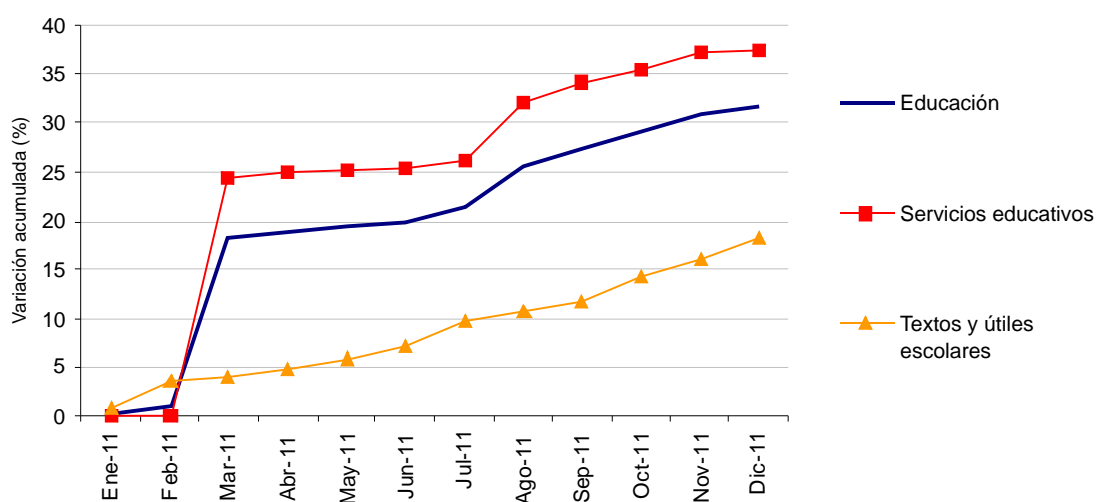
## VIII. EDUCACIÓN

El capítulo Educación es el que tuvo la mayor variación acumulada durante el año 2011 tanto en el Gran Rosario como en el Gran Santa Fe, con 31,7% y 33,4%, respectivamente.

### VIII.A. Gran Rosario

En el Gran Rosario, dentro de este capítulo, la división que más fuertemente aumentó fue Servicios educativos registrando una variación de 37,4% (incluye las matrículas de enseñanza primaria y media; y tiene una ponderación del 1,31% sobre el total del índice). El alza más importante ocurrió en marzo y a partir de julio hubo alzas más pequeñas hasta noviembre. Por otra parte, Textos y útiles escolares acumuló una variación del 18,4%.

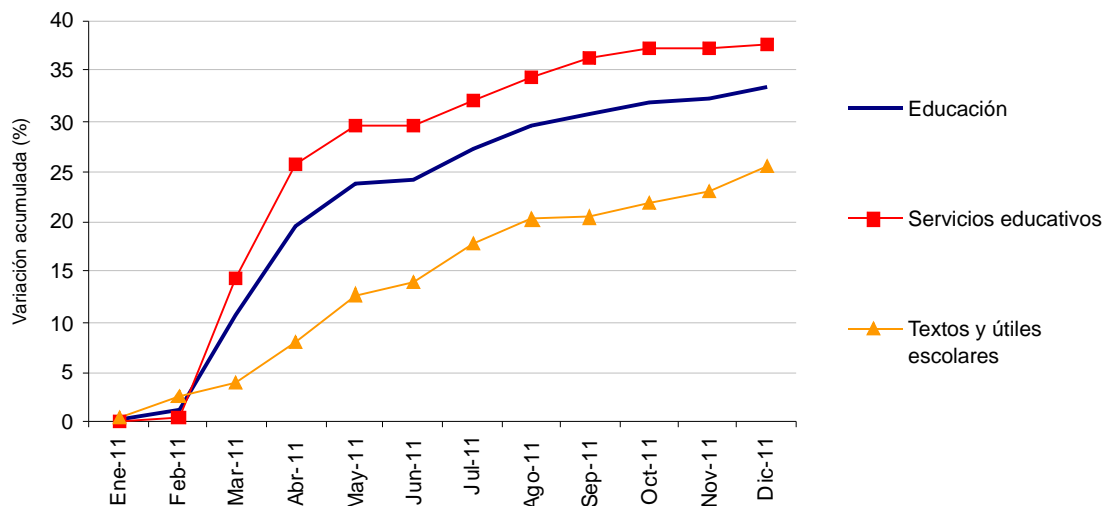
**Gráfico VIII.A.1: Variación acumulada del capítulo Educación y sus divisiones Aglomerado Rosario. Año 2011**



### VIII.B. Gran Santa Fe

Dentro del capítulo Educación, la división que más fuertemente aumentó fue Servicios educativos, registrando una variación del 37,6% y la división Textos y útiles escolares acumuló una variación del 25,5%.

**Gráfico VIII.B.1: Variación acumulada del capítulo Educación y sus divisiones. Aglomerado Santa Fe. Año 2011**



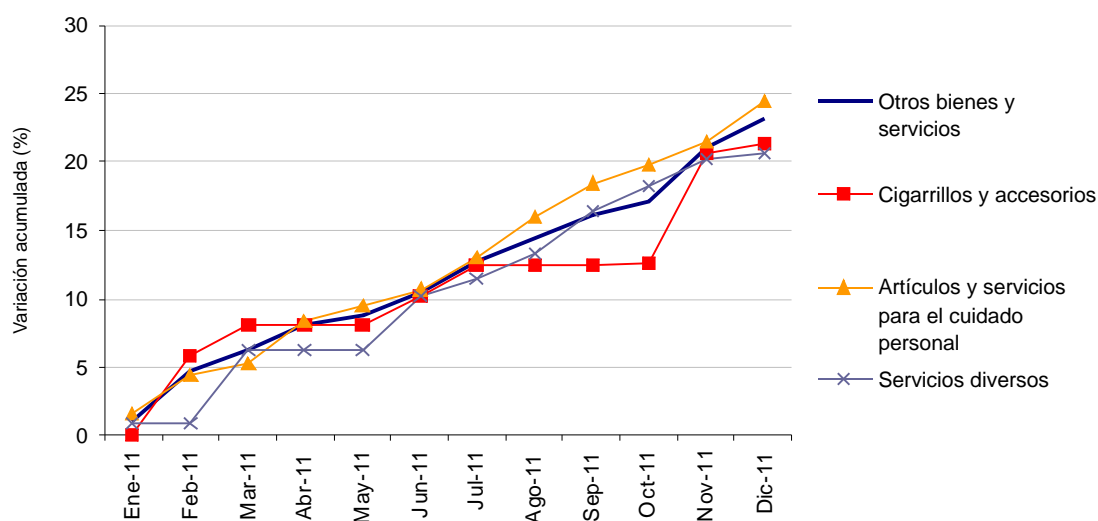
## IX. OTROS BIENES Y SERVICIOS

Durante el año 2011, el capítulo Otros bienes y servicios tuvo variaciones acumuladas de 23,1% y 21,6% en Gran Rosario y Gran Santa Fe, respectivamente.

### IX.A. Gran Rosario

En el aglomerado Rosario, las divisiones de este capítulo tuvieron aumentos similares, variaciones de entre 20,6% y 24,6% con respecto al año anterior.

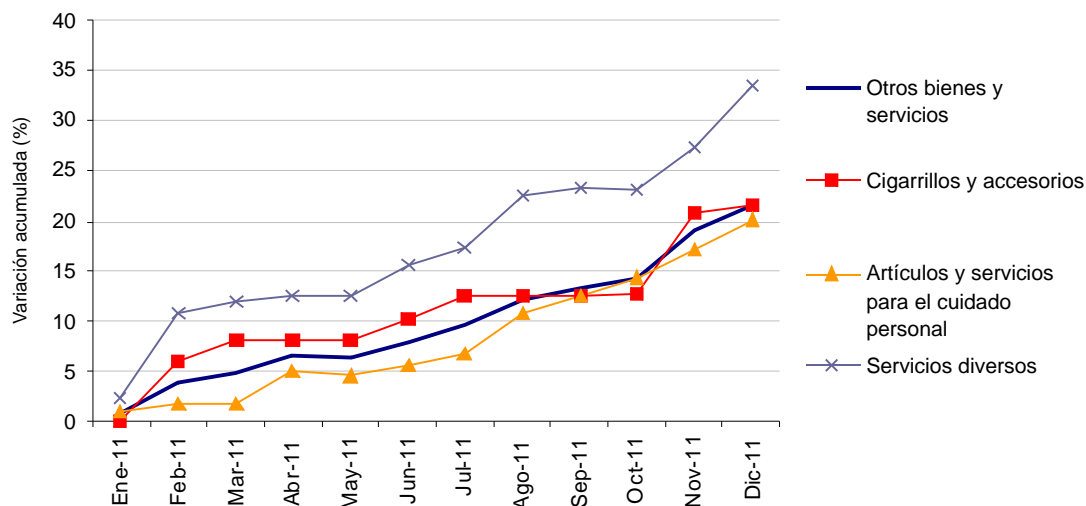
**Gráfico IX.A.1: Variación acumulada del capítulo Otros bienes y servicios y sus divisiones. Aglomerado Rosario. Año 2011**



### IX.B. Gran Santa Fe

En el Gran Santa Fe, la división que más aumentó en este capítulo fue Servicios diversos (incluye la variedad Servicio de sepelio), que tuvo una variación del 33,4% con respecto al año anterior. La siguen las divisiones Cigarrillos y accesorios y Artículos y servicios para el cuidado personal, que acumularon un aumento del 21,4% y 20,2%, respectivamente.

**Gráfico IX.B.1: Variación acumulada del capítulo Otros bienes y servicios y sus divisiones. Aglomerado Santa Fe. Año 2011**



### 3. Principales aumentos y precios estables

En los cuadros A.1 y B.1 se observan para el Gran Rosario y el Gran Santa Fe, respectivamente, las variedades que tuvieron las variaciones porcentuales más importantes de precios y de algunos artículos cuyos precios permanecieron estables en el año 2011 con respecto al año 2010.

#### A. Gran Rosario

En el aglomerado Rosario se observa que las variedades que más han aumentado en su variación porcentual del año 2011 respecto del año anterior son: Pera, Ají, Tomate redondo, Zanahoria y Tomate perita, con variaciones de entre el 78% y el 124%.

Sin considerar las variedades del capítulo Alimentos y bebidas, los principales aumentos se observan en las siguientes variedades: Carbón, Cambio de bomba de agua, Alianza y Empapelado (con aumentos superiores al 45%).

Los precios que han permanecido estables en el año 2011 fueron: Gas natural de red y Agua, cloacas y desagües pluviales.

**Cuadro A.1: Variación porcentual de las variedades con los principales aumentos y precios estables. Aglomerado Rosario. Año 2011 respecto del Año 2010**

<b>Principales aumentos considerando todas las variedades</b>		
Variedad	Unidad de medida	Variación %
Pera	kg	123,71
Ají	kg	88,98
Tomate redondo	kg	84,41
Zanahoria	kg	80,39
Tomate perita	kg	78,40

<b>Principales aumentos sin considerar las variedades del capítulo Alimentos y bebidas</b>		
Variedad	Unidad de medida	Variación %
Carbón	unidad	59,8
Cambio de bomba de agua	unidad	54,0
Alianza	unidad	49,6
Empapelado	unidad	48,4

<b>Estables</b>		
Variedad	Unidad de medida	Variación %
Gas natural por red	m <sup>3</sup>	-
Agua, cloacas y desagües pluviales	m <sup>3</sup>	-

## B. Gran Santa Fe

En el aglomerado Santa Fe se observa que las variedades que más han aumentado en su variación porcentual del año 2011 respecto del año anterior son: Pera, Tomate redondo, Tomate perita, Ají y Cebolla, con variaciones entre 70% y 112%.

Sin considerar las variedades del capítulo Alimentos y bebidas, los principales aumentos se observan en las siguientes variedades: Alianza, Empapelado, Zapato acordonado para hombre, Servicio postal, Ómnibus a Mar del Plata, Camisa para mujer y Bicicleta (con aumentos superiores al 45%).

Los precios que han permanecido estables en el año 2011 fueron: Gas natural de red y Agua, cloacas y desagües pluviales.

**Cuadro B.1: Variación porcentual de las variedades con los principales aumentos y precios estables. Aglomerado Santa Fe Año 2011 respecto del Año 2010**

<b>Principales aumentos considerando todas las variedades</b>		
Variedad	Unidad de medida	Variación %
Pera	kg	111,44
Tomate redondo	kg	102,65
Tomate perita	kg	97,67
Ají	kg	79,20
Cebolla	kg	70,25

<b>Principales aumentos sin considerar las variedades del capítulo Alimentos y bebidas</b>		
Variedad	Unidad de medida	Variación %
Alianza	unidad	59,4
Empapelado	unidad	57,3
Zapato acordonado para hombre	unidad	54,2
Servicio postal	unidad	53,6
Ómnibus a Mar del Plata	unidad	52,1
Camisa para mujer	unidad	52,0
Bicicleta	unidad	46,1

<b>Estables</b>		
Variedad	Unidad de medida	Variación %
Gas natural por red	m <sup>3</sup>	-
Agua, cloacas y desagües pluviales	m <sup>3</sup>	-



## Conclusiones

La inflación medida por el IPC refleja un incremento del nivel general de precios pero, como se observa en los gráficos y cuadros, no todos los precios se incrementaron al mismo ritmo. Por otra parte, la variación relativa es acentuada entre grupos y variedades.

El IPC se utiliza como referencia y parámetro para ajustes en convenios salariales (y otros contratos), supone en muchos casos patrones de consumo homogéneos, aunque no siempre es así, son determinantes los niveles de ingresos en cuanto al impacto que observan los aumentos en los capítulos.

El capítulo Educación fue el que registró los mayores aumentos en el año. Dentro de la división Alimentos para consumir en el hogar, los grupos con mayores aumentos fueron Verduras y Frutas, con la observación de la alta estacionalidad que los caracteriza.

El Gobierno nacional interviene bajo diversas modalidades con el objeto de preservar el poder adquisitivo, en ciertos casos tratando de desacoplar los precios internos de los internacionales.

En sectores como energía, transporte, etc., también el Estado actúa para limitar las subas de precios al consumidor. Se observaron aumentos, pero en una magnitud menor.

Como se mencionó en otro documento sobre la evolución de los minoristas y mayoristas<sup>2</sup>, las polémicas sobre causas, orígenes y razones del aumento en los precios son absolutamente abiertas (en la Argentina y en el mundo). Pero seguramente se coincide en que es conveniente que en un plazo razonable los precios se debieran ubicar por debajo de los dos dígitos.

Finalmente se debe destacar que en el aumento final del 2011, menor a lo observado en el 2010 y en el 2008, jugó un papel significativo la atenuación en los incrementos de los precios de Alimentos y bebidas y, particularmente, de la Carne vacuna.



2) Se puede consultar en: <http://www.santafe.gov.ar/archivos/estadisticas/IPrecios.pdf>