

**Economía y mercado de trabajo en Santa Fe  
(Argentina). Un aporte a la cuantificación  
de los Objetivos de Desarrollo del Milenio  
y a la elaboración del año base 2004**

**Jorge Moore  
Rosana Falco  
Daniel Vega  
Ricardo G. Martínez**



**NACIONES UNIDAS**



**PROVINCIA DE SANTA FE**  
Ministerio de Gobierno y Reforma del Estado  
Instituto Provincial de Estadística y Censos

Este documento fue preparado por Ricardo G. Martínez y Daniel Vega, funcionarios de la Oficina de la CEPAL en Buenos Aires, Rosana Falco, consultora de la misma Oficina y Jorge Moore, Director del Instituto Provincial de Estadística y Censos (IPEC) de Santa Fe, en el marco del convenio firmado entre la Comisión Económica para América Latina y el Caribe (CEPAL) y el Ministerio de la Producción de la provincia de Santa Fe (Acta Complementaria N° 4). Los autores agradecen los comentarios de Pascual Gerstenfeld, Angel José Sciara, Juan José Bertero, Daniel Heymann y Adrián Ramos.

Las opiniones expresadas en este documento, que no ha sido sometido a revisión editorial, son de exclusiva responsabilidad de los autores y pueden no coincidir con las de la Organización.

## Índice

Resumen .....	7
I. Introducción.....	9
II. Población y mercado de trabajo .....	11
A. Los datos censales del año 2001.....	11
1. Aspectos demográficos y de empleo .....	11
2. Población ocupada clasificada por rama de actividad económica.....	13
3. Distribución de la ocupación por género .....	14
4. Población ocupada clasificada por categoría ocupacional .....	17
5. El Gran Rosario y Gran Santa Fe .....	18
B. El año base 2004, con datos de los aglomerados Gran Rosario y Gran Santa Fe.....	20
1. Aspectos demográficos y de empleo .....	20
2. Población ocupada clasificada por rama de actividad económica.....	21
3. Distribución de la ocupación por género .....	23
4. Población ocupada clasificada por categoría ocupacional .....	24
C. Panorama actual: el año 2009, con datos de los aglomerados Gran Rosario y Gran Santa Fe .....	25
1. Aspectos demográficos y de empleo .....	25
2. Población ocupada clasificada por rama de actividad económica.....	26
3. Distribución de la ocupación por género .....	29
4. Población ocupada clasificada por categoría ocupacional .....	30
III. Ciclo económico y mercado de trabajo. Un estudio para el período 1980-2009.....	31
A. El ciclo económico.....	32
B. La tasa de actividad .....	34
1. Gran Rosario .....	34
2. Gran Santa Fe .....	35
C. La tasa de empleo.....	36
1. Gran Rosario .....	36
2. Gran Santa Fe .....	38
D. La tasa de desocupación .....	39
1. Gran Rosario .....	39
2. Gran Santa Fe .....	40
E. Análisis cíclico.....	40
1. Gran Rosario .....	40

2.	Gran Santa Fe .....	43
IV.	Cuantificación de la informalidad en el mercado de trabajo.....	45
A.	Los datos censales del año 2001.....	45
1.	Población ocupada informal clasificada por categoría ocupacional.....	45
2.	Población ocupada informal clasificada por rama de actividad económica.....	47
B.	El año base 2004, con datos de los aglomerados Gran Rosario y Gran Santa Fe.....	49
1.	Población ocupada informal clasificada por categoría ocupacional.....	49
2.	Población ocupada informal clasificada por rama de actividad económica.....	50
C.	Panorama actual: el año 2009, con datos de los aglomerados Gran Rosario y Gran Santa Fe .....	52
1.	Población ocupada informal clasificada por categoría ocupacional.....	52
2.	Población ocupada informal clasificada por rama de actividad económica.....	53
V.	Síntesis de la cantidad de puestos de trabajo en la provincia de Santa Fe en períodos seleccionados .....	57
	Bibliografía.....	59
	Anexos.....	61
	Anexo estadístico.....	62
	Anexo metodológico .....	76

#### Índice de cuadros

Cuadro 1	Provincia de Santa Fe: Población total, de 14 y más años y condición de actividad económica según sexo, Año 2001, datos censales.....	12
Cuadro 2	Provincia de Santa Fe: Población ocupada clasificada por rama de actividad económica. Año 2001, datos censales .....	14
Cuadro 3	Provincia de Santa Fe: Población ocupada clasificada por rama de actividad económica y género. Año 2001, datos censales .....	16
Cuadro 4	Provincia de Santa Fe: Población ocupada clasificada por categoría ocupacional y género. Año 2001, datos censales.....	17
Cuadro 5	Aglomerados Rosario, Santa Fe y resto de la Provincia: población ocupada en 2001 .....	19
Cuadro 6	Aglomerados Gran Rosario y Gran Santa Fe: Población total, de 14 y más años y condición de actividad económica según sexo, datos de la EPH.....	21
Cuadro 7	Aglomerados Gran Rosario y Gran Santa Fe: Población ocupada en el sector estatal y privado, año 2004, datos de la EPH.....	22
Cuadro 8	Aglomerados Gran Rosario y Gran Santa Fe: Población ocupada por rama de actividad económica, año 2004, datos de la EPH.....	23
Cuadro 9	Aglomerados Gran Rosario y Gran Santa Fe. Población ocupada clasificada por rama de actividad económica y género. Año 2004, datos de la EPH .....	24
Cuadro 10	Aglomerados Gran Rosario y Gran Santa Fe. Población ocupada clasificada por categoría ocupacional y género. Año 2004, datos de la EPH .....	25
Cuadro 11	Aglomerados Gran Rosario y Gran Santa Fe: Población total, de 14 y más años y condición de actividad económica según sexo, año 2009, datos de la EPH .....	25
Cuadro 12	Aglomerados Gran Rosario y Gran Santa Fe: Población ocupada en el sector estatal y privado, año 2004, datos de la EPH.....	27
Cuadro 13	Aglomerados Gran Rosario y Gran Santa Fe Población ocupada por rama de actividad económica, año 2004, datos de la EPH.....	28
Cuadro 14	Aglomerados Gran Rosario y Gran Santa Fe. Población ocupada clasificada por rama de actividad económica y género. Año 2009, datos de la EPH .....	29
Cuadro 15	Aglomerados Gran Rosario y Gran Santa Fe. Población ocupada clasificada por categoría ocupacional y género. Año 2009, datos de la EPH .....	30
Cuadro 16	Fases del PBG provincial y variaciones porcentuales del mismo entre puntas de cada fase y del PIB nacional en el mismo lapso. Período 1980-2009 .....	33

Cuadro 17	Gran Rosario: Variaciones porcentuales y tasas de desocupación en función de las fases del PBG de la provincia Santa Fe.....	41
Cuadro 18	Gran Santa Fe: Variaciones porcentuales y tasas de desocupación en función de las fases del PBG de la provincia Santa Fe .....	44
Cuadro 19	Santa Fe: Población informal por categoría ocupacional y género, Año 2001 .....	45
Cuadro 20	Santa Fe: Población informal por categoría ocupacional y género, Año 2001 .....	46
Cuadro 21	Santa Fe. Población ocupada clasificada por sector formal e informal por rama de actividad económica. Año 2001, datos censales .....	48
Cuadro 22	Total de ocupados no registrados por rama de actividad clasificados por el nivel de incumplimiento de la legislación vigente. Año 2001, datos censales .....	49
Cuadro 23	Aglomerados Gran Rosario y Gran Santa Fe: Población informal por categoría ocupacional y género. Año 2004, datos de la EPH.....	50
Cuadro 24	Aglomerados Gran Rosario y Gran Santa Fe: Población informal por categoría ocupacional y género. Año 2004, datos de la EPH.....	50
Cuadro 25	Aglomerados Gran Rosario y Gran Santa Fe: Población ocupada clasificada por sector formal e informal por rama de actividad económica. Año 2004, datos de la EPH. ....	51
Cuadro 26	Aglomerados Gran Rosario y Gran Santa Fe: Total de ocupados no registrados por rama de actividad clasificados por el nivel de incumplimiento de la legislación vigente, Año 2004, datos de la EPH.....	52
Cuadro 27	Aglomerados Gran Rosario y Gran Santa Fe: Población informal por categoría ocupacional y género. Año 2009, datos de la EPH.....	53
Cuadro 28	Aglomerados Gran Rosario y Gran Santa Fe: Población informal por categoría ocupacional y género. Año 2009, datos de la EPH.....	53
Cuadro 29	Aglomerados Gran Rosario y Gran Santa Fe: Población ocupada clasificada por sector formal e informal por rama de actividad económica. Año 2009, datos de la EPH.....	54
Cuadro 30	Aglomerados Gran Rosario y Gran Santa Fe: Total de ocupados no registrados por rama de actividad clasificados por el nivel de incumplimiento de la legislación vigente. Año 2009, datos de la EPH.....	55
Cuadro 31	Provincia de Santa Fe: Puestos de trabajo ocupados, años 2001 (Censo) y 2004 (estimación propia) .....	58
Cuadro A.1	Gran Rosario y Gran Santa Fe, población censada en 1991 y 2001.....	62
Cuadro A.2	Aglomerados Gran Rosario, Gran Santa Fe y el resto de la Provincia: población ocupada en 2001.....	63
Cuadro A.3	Aglomerado Gran Rosario: Población total, de 14 y más años y condición de actividad económica según sexo, año 2004.....	63
Cuadro A.4	Aglomerado Gran Rosario: Población total, de 14 y más años y condición de actividad económica según sexo, año 2009.....	64
Cuadro A.5	Aglomerado Gran Santa Fe: Población total, de 14 y más años y condición de actividad económica según sexo, año 2004.....	64
Cuadro A.6	Aglomerado Gran Santa Fe: Población total, de 14 y más años y condición de actividad económica según sexo, año 2009.....	64
Cuadro A.7	Aglomerado Gran Rosario: Población ocupada por rama de actividad económica, años 2004 y 2009.....	65
Cuadro A.8	Aglomerado Gran Santa Fe: Población ocupada por rama de actividad económica, años 2004 y 2009.....	65
Cuadro A.9	Gran Rosario: Tasa de actividad.....	66
Cuadro A.10	Gran Santa Fe: Tasa de actividad.....	67
Cuadro A.11	Gran Rosario: Tasa de empleo.....	68
Cuadro A.12	Gran Santa Fe: Tasa de empleo .....	69
Cuadro A.13	Gran Rosario: Tasa de desocupación .....	70
Cuadro A.14	Gran Santa Fe: Tasa de desocupación.....	71
Cuadro A.15	Provincia de Santa Fe: Evolución y empalmes del PBG. Período 1980-1993.....	74
Cuadro A.16	Evolución del PBG de Santa Fe. Período 1980-2009 .....	75

## Índice de gráficos

Gráfico 1	Puntos máximos y mínimos del PBG de Santa Fe. Período 1980-2009.....	32
Gráfico 2	Evolución del PBG y del PIB en el período 1980-2009 .....	34
Gráfico 3	Evolución de la tasa de actividad del Gran Rosario y del PBG de Santa Fe, Período: 1980-2009 .....	35
Gráfico 4	Evolución de la tasa de actividad del Gran Santa Fe y del PBG de Santa Fe, Período: 1980-2009 .....	36
Gráfico 5	Evolución de la tasa de empleo del Gran Rosario y del PBG de Santa Fe, Período: 1980-2009 .....	37
Gráfico 6	Evolución de la tasa de empleo del Gran Santa Fe y del PBG de Santa Fe, Período: 1980-2009 .....	38
Gráfico 7	Gran Rosario: Evolución de la tasa de empleo y de actividad, Período: 1980-2009 .....	41
Gráfico 8	Gran Santa Fe: Evolución de la tasa de empleo y de actividad. Período: 1980-2009 .....	43

## Índice de recuadros

Recuadro 1	La población en edad de trabajar y la población económicamente activa .....	12
Recuadro 2	Fuentes y métodos de análisis .....	20
Recuadro 3	Nota acerca de la conceptualización de la informalidad laboral.....	47

## Resumen

En Santa Fe, en el año 2001, de cada diez personas en edad de trabajar, seis pertenecían a la Población Económicamente Activa (PEA) y cuatro a la NO PEA. Dentro de la PEA, cuatro trabajadores de cada diez estaban ocupados, y dos desocupados. Entre los primeros, tres eran varones y sólo uno mujer; entre los segundos, se contabilizaron un varón y una mujer. Por el lado de la población económicamente no activa, de las cuatro personas registradas allí, sólo una era varón y tres eran mujeres.

Relacionando los movimientos de las variables ocupacionales y del Producto Bruto Geográfico (PBG), puede afirmarse que la tasa de empleo se manifiesta decreciente en algunos momentos en que el producto crece, mientras que la tasa de actividad, por su parte, se muestra asociada a la actividad agregada. En particular, las mayores coincidencias se evidenciaron en las recesiones, ya que en los períodos de auge se observó un rezago y, por ende, el desempleo fue valorativamente alto.





## I. Introducción

El presente estudio sobre el mercado de trabajo en Santa Fe comenzó en los primeros días del mes de julio de 2009, producto de un convenio firmado entre la Oficina de la CEPAL en Buenos Aires y el Gobierno de la Provincia, representados por la Secretaria Ejecutiva, Sra. Alicia Bárcena y por el Ministro de la Producción de la Provincia de Santa Fe, Ingeniero Juan José Bertero, junto al Ministro de Economía, CP Angel José Sciara.

El convenio de referencia tuvo por objetivo la asistencia técnica en la elaboración de Sistemas de Información en función de los Objetivos de Desarrollo del Milenio (ODM). En ese sentido, este proyecto se enfocó en el estudio del mercado de trabajo santafesino a partir del año 1980 y hasta la actualidad y, en especial, en la cuantificación de la población ocupada tanto formal como informal.

Las labores estuvieron divididas en varias etapas. En los inicios, las tareas se dirigieron hacia la recolección de la información referida a las principales variables demográficas y ocupacionales: población, población en edad de trabajar, tasa de actividad (total, varones y mujeres), empleo (total, varones y mujeres), desempleo (total, varones, mujeres y jefes de hogar) y subempleo. En una segunda etapa se cuantificaron a aquellos trabajadores insertos en la economía informal, la categoría de empleo y la actividad económica de pertenencia. Asimismo, se analizó el comportamiento del mercado laboral frente a crecimiento/decrecimiento de la actividad económica agregada.

El trabajo presentado aquí está estructurado en cuatro capítulos —más esta introducción— y dos anexos; uno estadístico, con toda la información volcada a lo largo de este estudio, y otro metodológico, referido a la estimación del trabajo informal.

En el capítulo II se consignan los datos del mercado laboral desde el año 2000 en adelante. El tratamiento de los temas incluidos se dispuso, para un mejor entendimiento de la problemática ocupacional en la Provincia, en tres grandes secciones. La primera se relaciona con los datos derivados del Censo del año 2001, y se analiza, en el primer apartado del mismo, los principales aspectos demográficos y de empleo, es decir, se establecen indicadores entre la población total, la población en edad de trabajar (PEET), la población económicamente activa (PEA), el empleo y la desocupación, y la desagregación por género.

En el siguiente apartado se clasifica la población ocupada por rama de actividad económica, aquí se establecen aquellas producciones que concentran mayor mano de obra, y se fija el parámetro principal para la determinación de la cantidad de ocupados en el año elegido como base de las Cuentas Nacionales que se situó en el año 2004.

Por su parte, en el apartado siguiente se presenta la distribución de la ocupación por rama de actividad y género, determinándose el coeficiente de masculinidad, es decir, la tasa de empleo masculino y femenino según su dedicación a la producción de bienes o de servicios. En el cuarto apartado se computa la población ocupada clasificada por categoría ocupacional según la naturaleza del empleo, distinguiéndose la relación de dependencia, tanto pública como privada, trabajadores por cuenta propia, trabajadores familiares y patrones. Por último, se hace mención a los dos grandes aglomerados de la Provincia: Gran Rosario y Gran Santa Fe, en función de la ocupación en cada uno de ellos en el año censal de 2001.

En la segunda sección se desarrolla el mercado de trabajo santafesino en el año 2004, focalizando el análisis en los dos grandes aglomerados. Esto es así dado que las mediciones de las variables ocupacionales derivada de la Encuesta Permanente de Hogares (EPH) sólo se realizó en los mismos, aunque cabe aclarar que constituyen, por lejos, los de mayor importancia cuantitativa. Al igual que en el capítulo anterior, se repasan los principales aspectos demográficos y de empleo, la ocupación clasificada tanto por rama de actividad como por categoría ocupacional y la distribución por género. En la tercera sección, se reproduce el mismo estudio pero con información actual en función del último dato disponible, que en este caso se consideró al año 2009.

En el capítulo III se presenta un análisis dinámico del mercado de trabajo de la Provincia de Santa Fe. El mismo está relacionado con las fluctuaciones del ciclo económico. Se analiza el desempeño de la tasa de actividad, tasa de empleo y desocupación de los aglomerados Gran Rosario y Gran Santa Fe en relación al comportamiento del Producto Bruto Geográfico (PBG) en un período de tiempo que va desde el año 1980 hasta el 2009.

En el capítulo IV se cuantifica la informalidad laboral. La misma se dividió en tres secciones, tomando el formato descripto en el capítulo anterior, es decir, se consideraron como parámetros los resultados de los años 2001 (Censal) y 2004 y 2009 (con datos derivados de la EPH para los grandes aglomerados). En todos los apartados de estos capítulos se consignó la población ocupada informal clasificada por actividad económica y categoría ocupacional.

Por último, en el capítulo V se hace un conteo de la cantidad de puestos de trabajo en la provincia de Santa Fe para el año 2004. Asimismo, se incorpora al análisis el valor agregado generado por rama de actividad según datos del Censo Nacional Económico del año 2003 (CNE-2003), en ese sentido, se trató de vincular la cantidad de ocupados derivada del Censo con una estructura propia ocupacional para el total de la Provincia en dicho año.

La tarea de la CEPAL junto a los técnicos del Instituto Provincial de Estadística y Censos (IPEC) se ajustó a la demanda del Ministerio de la Producción de la Provincia. Además se destaca la utilidad de este tipo de indicadores en cuanto al entendimiento de la coyuntura económica, al desarrollo productivo de la Provincia y al aporte de la generación de una línea de base que sustente la información correspondiente a los ODM propuestos por las Naciones Unidas, en este caso específico al cumplimiento de metas del objetivo correspondiente al Trabajo Decente.

## II. Población y mercado de trabajo

### A. Los datos censales del año 2001

#### 1. Aspectos demográficos y de empleo

La población de la provincia de Santa Fe registró, de acuerdo a los datos censales del año 2001, poco más de tres millones de habitantes. En función de un análisis exhaustivo de las variables ocupacionales, la misma se repartió en población económicamente en edad de trabajar (PEET), que comprende a las personas entre 14 y 65 años, independientemente de su intención de trabajar, y el resto de la población.

En efecto, la PEET reunió a unas 2,3 millones de personas, alrededor del 75% de la población total, y quedaron excluidos del cálculo los niños y los mayores de 65 años que no manifestaron su intención de continuar ejecutando tareas económicas (véase el cuadro 1). Dentro del PEET, poco más del 56% de las personas pertenecían a la población económicamente activa (PEA), mientras que el 44% restante representaba a la población económicamente no activa (NO PEA) por decisión propia<sup>1 2</sup> (véase el recuadro 1).

---

<sup>1</sup> A nivel nacional, la relación PEA/NO PEA se encuentra ligeramente por encima de los resultados mostrados aquí (sobre un total de 26,7 millones de personas en el año 2001 que reunían más de 14 años, el 57% pertenecía a la PEA, mientras que el 43% restante se encontraba por fuera de las actividades económicas). Cabe destacar que otras jurisdicciones del país mantienen una relación inversa, como las provincias del NOA y del NEA. Por caso, en la provincia de Jujuy, de cada diez personas en edad de trabajar, sólo cuatro estuvieron incorporadas a las actividades económicas en el año censal de 2001 (Martínez y Medina, 2008), mientras que en Salta en el mismo año, la relación fue por mitades (Martínez y Balderrama, 2010).

<sup>2</sup> Por su parte, los mayores de 65 años sumaron en la provincia de Santa Fe a unas 300.000 personas (alrededor del 30% de la NOPEA), mientras que a nivel nacional ese mismo porcentaje fue del 26,5%, aludiendo a casi tres millones de personas.

**CUADRO 1**  
**PROVINCIA DE SANTA FE: POBLACIÓN TOTAL DE 14 Y MÁS AÑOS Y CONDICIÓN DE**  
**ACTIVIDAD ECONÓMICA SEGÚN SEXO, AÑO 2001, DATOS CENSALES**  
*(En cantidad de personas)*

Sexo	Población total	Población de 14 años o más	Condición de actividad económica			
			PEA			Total NO PEA
			Total PEA	Ocupada <sup>a</sup>	Desocupada	
Total	3 000 701	2 262 862	1 275 472	906 618	368 854	987 390
Varones	1 455 837	1 081 530	755 904	570 869	185 035	325 626
Mujeres	1 544 864	1 181 332	519 568	335 749	183 819	661 764

Fuente: INDEC, Censo nacional de Población, Hogares y Vivienda Año 2001.

<sup>a</sup> Esta categoría ocupacional comprende tanto el empleo pleno como el subempleo: es decir, no se distingue la precariedad en el mismo por el lado de aquellos trabajadores que demandarán mayor tiempo de trabajo, en ese sentido, la proporción de subempleados en este total fue de alrededor del 15%.

**RECUADRO 1**  
**LA POBLACIÓN EN EDAD DE TRABAJAR Y LA POBLACIÓN**  
**ECONÓMICAMENTE ACTIVA**

En este documento hacemos referencia a dos clasificaciones sobre la población en función de su vinculación con el mundo del trabajo: población en edad de trabajar (PEET) y población económicamente activa (PEA). Por PEET entendemos a aquellos grupos que, por su edad, estarían en condiciones de incorporarse a las actividades laborales, es decir, en algún sentido, de “población demográficamente activa”. Son los individuos de entre 14 y 65 años de edad, que se entiende podrían, de desearlo, incorporarse al mercado laboral. Pero es sabido que existen circunstancias que llevan a que buena parte de este grupo no participe en las actividades económicas. Las amas de casa y buena parte de los jóvenes no se incorporan al mercado de trabajo, por más que por su edad podrían hacerlo. Por eso, para distinguir quiénes están en condiciones de trabajar de quiénes efectivamente lo hacen o quieren hacerlo, acudimos a la noción de PEA. Esta última agrupa a ocupados y desocupados, que, según los define el INDEC, serían quienes en la semana (o mes, según de que metodología se trate) de referencia han trabajado al menos una hora (ocupados) y quienes no teniendo ocupación, buscaban activamente trabajo en la semana de referencia (desocupados). Obsérvese que para integrar la PEA basta ser ocupado o desocupado, según la definición que antecede, sin importar la edad. En cambio, la PEET se fija exclusivamente en la edad, sin importar si la persona trabaja o no o está interesada o no en hacerlo. Por lo tanto, las conclusiones a las que permite arribar el análisis de la PEET y la PEA son diferentes, aunque ambas categorías se solapan para una parte importante de la población (Golovanevsky, 2008).

Cabe destacar que la condición de actividad, que clasifica a la población en económicamente activa e inactiva (NO PEA), permite una aproximación al mercado de trabajo por medio de la tasa de actividad y al desempleo, a través de la tasa de desocupación. En ese sentido, la captación de la condición de actividad no es menor, ya que el método de recolección de la información se ve influida por la evaluación de los encuestadores y la percepción subjetiva de los entrevistados (Golovanevsky, 2008), y ambas a su vez se encuentran condicionadas por construcciones sociales, decisiones teóricas en la elaboración del cuestionario y estereotipos socioculturales (Marshall y Orlansky, 1995).

En la provincia de Santa Fe, de cada diez personas clasificadas como PEET, seis pertenecieron a la PEA y cuatro a la NO PEA, dentro de la PEA cuatro trabajadores estaban ocupados en el año 2001 y dos desocupados; entre los primeros, tres eran varones y sólo uno mujer; entre los segundos, se contabilizaron un varón y una mujer. Por el lado de la población económicamente no activa, de las cuatro personas registradas allí, sólo una era varón y tres eran mujeres.

Fuente: Comisión Económica para América Latina y el Caribe (CEPAL).

Dentro de la PEA, la población ocupada involucró a poco más de 906.600 personas, un 30,2% respecto a la población total; mientras que la cantidad de personas que buscaban empleo y no lo encontraban, en el año 2001, fue de alrededor de 369.000. Es decir, la tasa de desocupación alcanzó a casi un 29% de la PEA. En consecuencia, la tasa de actividad (PEA/Población total) se ubicó en el orden del 42,5%.

A su vez, el análisis por género implicó que se obtuvieran resultados contrapuestos entre los varones y las mujeres. En ese sentido, la relación NO PEA/PEET, es decir, aquellas personas comprendidas por edad en funciones económicas pero que por propia decisión no las ejecutaron, alcanzó, entre las mujeres, al 56%; mientras que entre los varones, ese porcentaje, se ubicó ligeramente por encima del 30%. Así, la tasa de actividad femenina mostró un coeficiente muy bajo, de alrededor del 34%, y la de los varones fue cercana al 52%.

Esta falta de estímulo por parte de las mujeres para emplearse se vincula, entre otras razones, con su históricamente baja tasa de empleo: en el año 2001, la misma alcanzaba al 21,7% (en consonancia con unas 336.000 mujeres empleadas), en relación al 39,2% de los varones (poco menos de 571.000 empleados, véase nuevamente el cuadro 1).

De esta manera, las mujeres presentaron una tasa de empleo proporcionalmente más baja que la tasa de actividad respecto (ambas) a los varones; en consecuencia, la tasa de desocupación femenina rondó el 35%, mientras que la de los varones fue de “sólo” el 24,5% en el año censal.

## **2. Población ocupada clasificada por rama de actividad económica**

La población ocupada clasificada por rama de actividad económica en la provincia de Santa Fe, de acuerdo a los datos censales del año 2001, estuvo mayormente relacionada con la producción de servicios, dado que esta categoría de empleo implicó un poco más del 71% del empleo total. Cabe destacar, también, la importancia de algunos sectores productores de bienes, como la industria manufacturera y el sector agropecuario (véase el cuadro 2).

La actividad económica que más puestos de trabajo demandó en el año 2001, fue la del comercio (tanto mayorista como minorista, incluido el arreglo de automotores) con casi 175.000 trabajadores; esta cantidad significó casi el 20% del empleo total. Le siguió en importancia el empleo industrial, con cerca de 124.000 trabajadores (13,6%) y la agricultura y ganadería con unos 82.000 trabajadores (9,1%). Este conjunto de actividades absorbió el 42% del empleo total.

Por el lado de los servicios se destacaron, además del comercio, los empleos en la administración pública, la enseñanza y los servicios sociales y de salud. Estas tareas, dependientes mayormente del estado provincial, involucraron a unos 192.000 trabajadores repartidos entre la enseñanza, con alrededor de 77.000 (8,4 % del total del empleo); la administración central, con 68.000 (7,5%); y los servicios sociales y de salud, con unos 48.000 (5,3%). En conjunto, estos sectores comprendían más del 21% del empleo provincial. Luego, a una pequeña distancia, se ubicaban los hogares privados con servicio doméstico con una cantidad apreciable de trabajadores: alrededor de 60.000 (6,6%). Los servicios vinculados al transporte, almacenamiento y comunicaciones también participaron con cerca del 6%, al igual que los servicios inmobiliarios, empresariales y de alquiler. En orden decreciente, le siguieron los servicios comunitarios, sociales y personales (4,4%), hotelería y restaurantes (2,4%) y la intermediación financiera (1,6%).

Por el lado de los bienes, además de los sectores consignados (industria manufacturera y agricultura y ganadería) se destacó el empleo en la construcción con unos 52.000 trabajadores (5,7% del total del empleo). El aporte de los otros dos sectores restantes para completar esta categoría resultó pequeño: la pesca con unos 1.500 empleados y la explotación de minas y canteras, con sólo 335.

**CUADRO 2**  
**PROVINCIA DE SANTA FE: POBLACIÓN OCUPADA CLASIFICADA POR RAMA DE**  
**ACTIVIDAD ECONÓMICA, AÑO 2001, DATOS CENSALES**  
*(En cantidad de personas y porcentajes del total ocupado)*

Rama de actividad económica agrupada	Total ocupados	En porcentaje del total
Total	906 618	100,0
Sectores productores de bienes	259 109	28,6
Agricultura, ganadería, caza y silvicultura	82 164	9,1
Pesca y servicios conexos	1 445	0,2
Explotación de minas y canteras	335	0,0
Industria manufacturera	123 430	13,6
Construcción	51 735	5,7
Sectores productores de servicios	647 509	71,4
Electricidad, gas y agua	6 607	0,7
Comercio	174 977	19,3
Hotelería y restaurantes	22 065	2,4
Transporte, almacenamiento y comunicaciones	53 752	5,9
Intermediación financiera	14 788	1,6
Servicios inmobiliarios, empresariales y de alquiler	50 240	5,5
Administración pública, defensa y seguridad social	67 550	7,5
Enseñanza	76 521	8,4
Servicios sociales y de salud	48 126	5,3
Servicios comunitarios, sociales y personales	40 199	4,4
Hogares privados con servicio doméstico	59 579	6,6
Organizaciones y órganos extraterritoriales	22	0,0
Actividades no bien especificadas	33 083	3,8

Fuente: INDEC, Censo nacional de Población, Hogares y Vivienda. Año 2001.

De esta manera, se destacaron tres grandes bloques económicos en términos de ocupación en la Provincia: industria y agricultura, comercio y el sector público provincial. La sumatoria de los puestos de trabajo demandados por los mismos comprendió casi el 65% del empleo total.

### 3. Distribución de la ocupación por género

La distribución de los ocupados clasificados por género mostró a los varones con casi el 63% de los puestos laborales en el año 2001; este porcentaje significó unos 571.000 trabajadores. Por el lado de las mujeres, la cifra de aquellas económicamente ocupadas no superaron las 336.000 (véase el cuadro 3).

El análisis de las tareas por género reflejó que los varones predominaron ampliamente las actividades vinculadas a la producción de bienes con casi el 88% del empleo de esa categoría; mientras que las mujeres se destacaron en algunas ramas relacionadas con la producción de servicios, aunque la distribución de la ocupación aquí fue más pareja, aproximadamente en partes iguales (53% de los empleos fueron para los varones y el 47% para las mujeres).

Los varones se repartieron, principalmente, entre estas ramas de la actividad económica: comercio, con 117.000 trabajadores (20,5 % del total del empleo de la categoría); industria manufacturera, con 106.000 (17,6%); agropecuario, con poco menos de 75.000 (13,1%); construcción, con poco más de 50.000 (8,8%); transporte, con poco menos de 48.000 (8,4%); y la administración

pública, con alrededor de 44.000 trabajadores (7,8%). En conjunto, estas seis actividades comprendieron el 77% del total de los empleos relacionadas con los varones. Asimismo, las ramas que mostraron una mayor tasa de masculinidad en el empleo fueron: pesca (98% de varones), construcción (97%), explotación de minas y canteras (90%), transporte, almacenamiento y comunicaciones (89%), agricultura y ganadería (88%), electricidad, gas y agua (86%) e industria manufacturera (81%) (véase el cuadro 3).

Por el lado de las mujeres, la rama más significativa fue la de enseñanza con casi 62.100 empleadas (lo que representó aproximadamente el 19% del total del empleo femenino), seguido por el comercio, con poco menos de 58.000 (17,2%), el servicio doméstico, con más de 56.000 (16,8%), servicios sociales y de salud, con unas 32.200 trabajadoras (9,6%) y la administración pública con 23.300 (6,9%). Estas últimas dos categorías junto con la de enseñanza, implicaron el 35% del total del empleo del género. En conjunto, todas las actividades mencionadas abarcaron poco menos del 69% de las ocupaciones vinculadas con las mujeres. Por su parte, las ramas de la actividad económica en las cuales la presencia femenina fue mayor que la masculina fueron las siguientes: servicio doméstico (94% de la ocupación perteneció a mujeres), enseñanza (81%) y servicios sociales y de salud (67%).

Entonces, de acuerdo a la información derivada del Censo nacional de Población, Hogares y Vivienda, Año 2001 (CNPV-2001) en la provincia de Santa Fe, de cada 100 ocupados varones, 21 eran empleados del comercio, 18 de la industria manufacturera, 13 eran del sector agrícola-ganadero, nueve de la construcción, ocho del transporte y de la administración pública. Con menor peso, cinco trabajaban en los servicios inmobiliarios y cuatro en servicios comunitarios, sociales y personales.

Para el caso de las mujeres, con datos del CNPV-2001 para la provincia de Santa Fe, de cada 100 ocupadas, 18 desempeñaban tareas como empleadas en el área de educación, 17 eran empleadas en el servicio doméstico y en el comercio, respectivamente, y diez pertenecían a los servicios sociales y de salud. Siguiendo en orden de importancia, siete de las 100 trabajaban en la industria y en la administración pública, y seis en los servicios inmobiliarios. Se registra, así, un claro sesgo de género, con las mujeres desempeñando los roles “maternales” y “domésticos”.

A nivel nacional, la participación de las mujeres en el mercado laboral creció fuertemente y de manera sostenida desde los inicios de la década del ochenta. Esta evolución no fue pareja en el tiempo, dado que la tasa de actividad femenina se potenció de manera significativa a partir de los primeros años de la década del noventa. En los ochenta, el crecimiento equivalente anual se situó en el orden del 1,2%, mientras que en la década siguiente ese porcentaje se duplicó. Más tarde, el mismo se desaceleró y en los primeros años de la década del dos mil se retomó un sendero de crecimiento similar al apuntado en primer lugar. En ese sentido, la fuerte expansión de la fuerza de trabajo femenina contrastó con el desempeño de la actividad de los varones que mostraron una evolución más o menos constante en el mismo lapso de análisis. Concretamente, la variación de la tasa de actividad de los varones entre los años 2006 y 1980, punta a punta, fue menor al 1%. En contraste, el respectivo de las mujeres se ubicó en torno a los 25 puntos porcentuales (Golovanevsky, 2005).

El fuerte crecimiento evidenciado en la década del noventa implicó la incorporación de alrededor de 1,5 millones de mujeres a la fuerza de trabajo; cifra sin precedentes en la historia laboral del país. Algunos autores explicaron este fenómeno a partir de la hipótesis del “trabajador adicional” (Bour y Susmel, 2006). El argumento subyacente sostiene que la oleada de mujeres que se presentaron en la nueva oferta de trabajo estuvo motivada por una precaria situación socioeconómica familiar en el sentido de compensar la condición laboral de su cónyuge devenido desocupado o cuyos ingresos resultaron insuficientes para la manutención del hogar.

No obstante esta coyuntura, cabe destacar algunos tópicos que deberían tomarse en cuenta al momento de realizar este tipo de análisis. Por un lado, el quiebre del patrón cultural según el cual las mujeres deberían permanecer en el seno del hogar al cuidado de la familia y, de manera concomitante

a este proceso, la incorporación masiva de las mujeres en todos los niveles de instrucción<sup>3</sup>. Sin embargo, según datos del CNPV-2001 por cohorte de edad se constata un cambio en la tendencia de las mujeres hacia las carreras tradicionalmente femeninas. En ese sentido se observó un creciente interés de las jóvenes hacia carreras técnicas, como las ingenierías (tanto química como industrial).

**CUADRO 3**  
**PROVINCIA DE SANTA FE: POBLACIÓN OCUPADA CLASIFICADA POR RAMA DE ACTIVIDAD ECONÓMICA Y GÉNERO, AÑO 2001, DATOS CENSALES**  
*(En cantidad de personas y coeficiente de masculinidad)*

Rama de actividad económica agrupada	Varones	Mujeres	Coeficiente de masculinidad en el empleo <sup>a</sup>
Total	570 869	335 749	0,63
Sectores productores de bienes	227 354	31 755	0,88
Agricultura, ganadería, caza y silvicultura	74 695	7 469	0,91
Pesca y servicios conexos	1 412	33	0,98
Explotación de minas y canteras	301	34	0,90
Industria manufacturera	100 584	22 846	0,81
Construcción	50 362	1 373	0,97
Sectores productores de servicios	343 515	303 994	0,53
Electricidad, gas y agua	5 696	911	0,86
Comercio	117 279	57 698	0,67
Hotelería y restaurantes	11 269	10 796	0,51
Transporte, almacenamiento y comunicaciones	47 831	5 921	0,89
Intermediación financiera	9 280	5 508	0,63
Servicios inmobiliarios, empresariales y de alquiler	31 081	19 159	0,62
Administración pública, defensa y seguridad social	44 253	23 297	0,66
Enseñanza	14 438	62 083	0,19
Servicios sociales y de salud	15 919	32 207	0,33
Servicios comunitarios, sociales y personales	24 504	15 695	0,61
Hogares privados con servicio doméstico	3 291	56 288	0,06
Organizaciones y órganos extraterritoriales	11	11	0,50
Actividades no bien especificadas	18 663	14 420	0,56

Fuente: INDEC, Censo nacional de Población, Hogares y Vivienda. Año 2001.

<sup>a</sup> La tasa o coeficiente de masculinidad expresa el porcentaje de varones (V) existentes en la población total (V+M). Un resultado superior a 0,50 indica que el predominio de varones es inferior al predominio de mujeres.

En la provincia de Santa Fe, tanto la tasa de actividad femenina como la de empleo mostraron un crecimiento constante desde mediados de los setentas (primeras mediciones en este sentido) y se potenciaron partir de los noventa. Este desempeño se puede explicar a través de varias causas (Fernández, 1998): en primer lugar, las situaciones de crisis (recurrentes y difundidas en todos los ámbitos jurisdiccionales) obligaron a muchas mujeres que no tenían actividad laboral a insertarse en el mercado de trabajo; en segundo lugar, la decisión de buena parte de las mujeres a realizar tareas extra

<sup>3</sup> En ese sentido, se constata que la tasa de asistencia escolar de las mujeres es mayor que la de los varones, por tramo de edad y por sexo. En los principales aglomerados urbanos la tasa de asistencia para los estratos más jóvenes de 15 a 17 años es de 84,6% para las mujeres, y de 78,6% para los varones; en tanto que para el tramo de 18 a 24 años es de 48,6% y 41,5%, respectivamente (SIEMPRO, 1999).



domésticas; y, en tercer lugar, se puede señalar que en la década del setenta había más varones que mujeres con estudios terciarios o universitarios, pero esa situación cambió radicalmente, y con posterioridad, se encontraron, inclusive, más mujeres que varones en las matrículas, tanto a nivel terciario como universitario.

En efecto, la participación económica femenina mostró un fuerte crecimiento durante la década del noventa. Este desempeño puede explicarse por otros factores adicionales. Por un lado, el tamaño de los hogares: una mayor cantidad de miembros en el hogar, disponibles para colaborar con las tareas domésticas, se traduce en mayores posibilidades para las mujeres de incorporarse al mercado de trabajo. Una segunda cuestión se relacionó con las necesidades del hogar y, particularmente, con el momento en que la mujer asume totalmente el sustento del mismo. La participación económica de la mujer aparece, en general, más ligada a las distintas etapas del ciclo de vida familiar que a las transformaciones macro-sociales, y funcionó como parte de las estrategias de las familias para adaptarse a un entorno cambiante (Jelin y Feijoó, 1989). La excepción sería el caso de las mujeres jefas de hogar. En la medida en que este grupo tomó preeminencia, la relación de las mujeres con el entorno macro-social fue mucho más estrecha (Golovanevsky, 2005). En cualquier caso, y pese a los avances en la situación de la mujer, su inserción laboral siguió estando en muchos casos subordinada a las estrategias familiares, en los puestos de trabajo con mayores niveles de precariedad e inestabilidad.

#### 4. Población ocupada clasificada por categoría ocupacional

La ocupación clasificada por categoría ocupacional mostró, en 2001, una fuerte presencia del empleo en relación de dependencia con una incidencia un poco menor al 70% del empleo total, y se registrándose poco más de 614.000 trabajadores en esa categoría. Le siguieron en importancia los trabajadores por cuenta propia, con poco menos de 183.000 (20,2%); luego los patrones con algo menos de 75.500 (8,4%); y, por último, se ubicaron los trabajadores familiares, con poco menos de 34.000 trabajadores (3,7%) (véase el cuadro 4).

Dentro del empleo en relación de dependencia (tanto obreros como empleados), se destacaron aquéllos pertenecientes al sector privado con alrededor de 437.000 trabajadores (48,2% del empleo total), mientras que los comprendidos por el sector público provincial contabilizaron unos 177.200 trabajadores (19,5%)<sup>4</sup>.

**CUADRO 4**  
**PROVINCIA DE SANTA FE: POBLACIÓN OCUPADA CLASIFICADA POR CATEGORÍA**  
**OCUPACIONAL Y GÉNERO, AÑO 2001, DATOS CENSALES**  
*(En cantidad de personas)*

Categoría	Obrero o empleado		Trabajadores por cuenta propia	Patrón	Trabajadores familiares
	Sector público	Sector privado			
Total	177 122	437 166	182 966	75 849	33 515
Varones	85 226	275 102	133 563	56 948	20 030
Mujeres	91 896	162 064	49 403	18 901	13 485

Fuente: INDEC, Censo nacional de Población, Hogares y Vivienda, año 2001.

El análisis por género indicó que tanto los varones como las mujeres accedieron en mayor medida a las labores en relación de dependencia (tanto de obreros como de empleados), aunque en las

<sup>4</sup> Estas referencias a nivel nacional fueron las siguientes: ocupados en relación de dependencia, unos 7,6 millones de trabajadores. Esto implicó un 70,1% de la ocupación total: un 21,2% pertenecían al sector público y el 48,9 al sector privado. Por el lado de las demás categorías ocupacionales, los trabajadores por cuenta propia fueron unos 2,2 millones de personas (equivalentes al 20,3% del total), los patrones reunieron unos 680.000 (6,2%) y los trabajadores familiares se computaron en el orden de los unos 367.300 (3,4%).

mujeres la participación fue mucho mayor, casi el 76% contra un 63% de los varones en esta categoría. Esta diferencia se explicó a partir de un mayor empleo público por parte de las mujeres; más del 27% entre todas las categorías (en los varones este porcentaje fue de casi el 15%). En contraste, se observó una mayor incidencia de los varones entre los patrones y los trabajadores por cuenta propia.

En cuanto a los varones, las tareas ejecutadas en relación de dependencia dentro del sector privado se correspondieron con cerca del 48% del empleo total de la categoría; en el sector público de casi el 15%; por cuenta propia poco más del 23%; y los patrones con una participación de alrededor del 10%. Por último, figuraron los trabajadores familiares, con sólo el 3,5%.

Por el lado de las mujeres, la situación fue bastante diferente: el empleo en el sector público fue superior al 27%, luego le siguieron en importancia los trabajos por cuenta propia, con poco menos del 15%, y a una distancia considerable se ubicaron los patrones y los trabajadores familiares, con el 5,6% y el 4%, respectivamente. En cuanto al trabajo en relación de dependencia correspondiente al sector privado, el mismo se situó alrededor del 48% de la categoría.

## 5. El Gran Rosario y Gran Santa Fe

Los aglomerados Gran Rosario (GR) y Gran Santa Fe (GSF) constituyen las grandes regiones de la Provincia de las que se cuenta con información estadística económica y social fuera de los años censales. Su importancia en términos poblacionales es elocuente, de acuerdo a los datos censales de los años 1991 y 2001, la cantidad de habitantes en ambos aglomerados rondó las 1,5 millones de personas, lo que significa una participación de casi el 54% (en ambas mediciones) de la población total de la Provincia (véase el anexo estadístico).

Sin embargo, se destaca la fuerte influencia del Gran Rosario por sobre el resto. En el año 2001, la población asentada allí fue de 1,2 millones de personas, mientras que la del GSF no superaba los 455.000 habitantes en el mismo año.

El análisis por género implicó que la distribución entre varones y mujeres a lo largo y a lo ancho de la Provincia tuviera una conformación muy similar a la sumatoria de ambos aglomerados, en ese sentido, la proporción de varones dentro de la población total fue del 48,5% en el año 2001, mientras que las mujeres comprendieron el 51,5%.

La conformación interna de los grandes aglomerados arrojó los siguiente resultados: en el Gran Rosario, la ciudad con el mismo nombre fue la que reunió la mayor cantidad de habitantes, alrededor de 908.000 en el 2001. A mucha distancia, con casi 75.000 habitantes figuró Villa Gobernador Gálvez, y un escalón más abajo se ubicó San Lorenzo, con poco más de 43.000 habitantes, el resto de las localidades presentaron poblaciones menores a los 25.000 habitantes.

Respecto del aglomerado Gran Santa Fe, la ciudad capital también reunió la mayor cantidad de habitantes en el año 2001, alrededor del 81% de la población total. Luego, a gran distancia le siguió Santo Tomé, con unos 58.300 habitantes. Cabe destacar que el resto de las localidades computaron menos de 10.000 habitantes.

Por el lado de la ocupación, la relación fue muy similar, en conjunto alcanzaron a poco más del 52% de los puestos de trabajo de toda la Provincia. La distribución de los puestos de trabajo en los aglomerados más importantes y en el resto de la Provincia arrojó los resultados esperados: mayor concentración en las tareas de servicios por parte de los primeros y una mayor proporción relativa de los empleos vinculados a los bienes en el resto de la Provincia (véase el cuadro 5).

Así, las tareas agrícolas-ganaderas ocuparon cerca del 17% de la ocupación total fuera de los aglomerados, y la administración pública se destacó en el aglomerado GSF con casi el 14% de la ocupación respectiva y en el GR los empleos estuvieron repartidos más homogéneamente.

Cabe destacar que el comercio fue la rama con mayor incidencia en la Provincia, por caso, en el GR representó más del 21%, un punto por encima del porcentaje registrado en el GSF y a casi 4 puntos del resto de las localidades. Por su parte, los puestos requeridos por la industria manufacturera, también,

fueron importantes: en el GR implicó el 14% de la ocupación del aglomerado, mientras que en el resto de la Provincia fue del 15%, casi el doble de lo registrado en el GSF.

**CUADRO 5**  
**AGLOMERADOS ROSARIO, SANTA FE Y RESTO DE LA PROVINCIA:**  
**POBLACIÓN OCUPADA EN 2001**  
*(En porcentajes del total de los ocupados)*

Rama de actividad económica agrupada	Gran Rosario	Gran Santa Fe	Resto
Total	100,0	100,0	100,0
Sectores productores de bienes	21,0	17,0	38,0
Agricultura, ganadería, caza y silvicultura	1,3	1,7	17,4
Pesca y servicios conexos	0,1	0,1	0,2
Explotación de minas y canteras	0,1	0,0	0,0
Industria manufacturera	14,0	8,2	15,0
Construcción	5,6	6,9	5,4
Sectores productores de servicios	79,0	83,0	62,0
Electricidad, gas y agua	0,7	0,9	0,7
Comercio	21,4	19,6	17,6
Hotelería y restaurantes	3,1	2,5	1,9
Transporte, almacenamiento y comunicaciones	7,0	6,0	5,1
Intermediación financiera	2,1	1,6	1,3
Servicios inmobiliarios, empresariales y de alquiler	7,5	6,4	3,8
Administración pública, defensa y seguridad social	5,8	13,9	6,6
Enseñanza	9,0	9,4	7,7
Servicios sociales y de salud	6,9	6,2	3,9
Servicios comunitarios, sociales y personales	5,0	5,3	3,7
Hogares privados con servicio doméstico	5,9	7,1	6,9
Organizaciones y órganos extraterritoriales	0,0	0,0	0,0
Actividades no bien especificadas	4,6	4,1	2,8

Fuente: INDEC. Censos Nacionales de Población y Vivienda. Año 2001.

La mayor población del GR influyó para que buena parte de las tareas de servicios fueran más importantes allí que en el GSF (excepto la administración pública y los hogares privados con servicio doméstico) y, por ende, que en el resto de las localidades. En este aspecto, se destacaron las ramas como la hotelería y restaurantes, el transporte, almacenamiento y comunicaciones, la intermediación financiera y los servicios inmobiliarios, empresariales y de alquiler.

## **RECUADRO 2**

### **FUENTES Y MÉTODOS DE ANÁLISIS**

Las fuentes de recopilación fueron el Censo de Población y Vivienda (CNPV) del año 2001 y la Encuesta Permanente de Hogares (EPH) para los años en que no se contó con información censal. En cuanto a la información del Producto Bruto Geográfico (PBG), se utilizaron los datos del Instituto Provincial de Estadística y Censos de la provincia de Santa Fe (IPEC).

A partir del año 2003 se produjeron cambios en la confección de la EPH al introducirse nuevos cuestionarios para reflejar más adecuadamente el mercado laboral. En ese sentido el INDEC cambió la metodología de la EPH, compilando la información trimestralmente en vez de dos veces al año, además de reformular parcialmente la encuesta. Así, para diferenciar estos efectos, se denominó Puntual a las estadísticas cuyo relevamiento fueron anteriores al año 2003, y, con posterioridad a esa fecha, se llamó Continua.

A su vez, los datos provenientes de la EPH comprenden los aglomerados denominados Gran Santa Fe y Gran Rosario. Las variables ocupacionales utilizadas fueron obreros o empleados en relación de dependencia, empleadores o patrones, trabajadores por cuenta propia y trabajadores familiares. Por otra parte se analizó transversalmente a los trabajadores del servicio doméstico. También se relevaron los grandes agregados como población total, población económicamente activa (PEA), ocupada (de 14 y más años), por rama de actividad y desocupados. A su vez, dado que el aglomerado representa alrededor del 50% de la población total (también de los ocupados) se procedió a extrapolar los datos para el total de la Provincia. Al mismo tiempo, se relevó información correspondiente a la informalidad por rama de actividad económica.

Cabe destacar, que si bien se presenta la información por aglomerado tanto para el año 2001 como para los años 2004 y 2009, la misma no es estrictamente comparable, dado que los barridos censales y mediante la EPH, son diferentes. En ese sentido, el primero es territorial y, por consiguiente, con mayor cobertura, y el segundo es muestral, es decir, a partir de los resultados mediante esa recopilación de la información se expanden los mismos en función del tamaño del aglomerado.

Otra aclaración importante se refiere a los resultados obtenidos en la EPH, en esta dirección se observó que, en aquellas ramas de la actividad económica con una cantidad exigua de trabajadores, como por ejemplo la pesca, la explotación de minas y canteras y organizaciones y organismos extraterritoriales, la expansión de la muestra arroja datos que no tienen una relación lógica al momento de la comparación; por esta razón el análisis de los mismos debe ser muy cuidadoso.

Fuente: Comisión Económica para América Latina y el Caribe (CEPAL).

## **B. El año base 2004, con datos de los aglomerados Gran Rosario y Gran Santa Fe**

### **1. Aspectos demográficos y de empleo**

La población total de los aglomerados Gran Rosario (GR) y Gran Santa Fe (GSF) alcanzó a poco menos de 1,7 millones de habitantes en el año 2004. De este total, el 71,8% perteneció al GR y el resto (28,1%) al GSF. En cuanto a la cuestión de género, las mujeres registraron una mayor presencia que los varones, y sumaron alrededor del 52% sobre la población total en ambos aglomerados (véase el cuadro 6).

Por su parte, la PEET fue de casi el 78%, y repartió entre un 56,4% de la PEA y un 43,6% de la NOPEA. En el GR, esta relación se mantuvo en el orden del 57,3% y 42,7%; y en el GSF, la misma se ubicó en el 53,9% y 46,1%, respectivamente. Cabe destacar una mayor participación en las actividades económicas en el aglomerado más importante de la Provincia; aunque el alto porcentaje de personas en edad de trabajar –pero que no tenían intenciones manifiestas de hacerlo– está dado por las mujeres, ya que su proporción en la NOPEA/PEET fue de casi el 57% en el GSF y del 55% en el GR, respecto de su misma categoría. En cambio, los varones mostraron una mayor actividad en el GR; en

efecto, casi el 30% de los mismos se registraron como NOPEA, mientras que en el GSF la misma relación se mantuvo en el orden del 33%.

**CUADRO 6**  
**AGLOMERADOS GRAN ROSARIO Y GRAN SANTA FE: POBLACIÓN TOTAL,**  
**DE 14 Y MÁS AÑOS Y CONDICIÓN DE ACTIVIDAD ECONÓMICA SEGÚN SEXO,**  
**AÑO 2004, DATOS DE LA EPH**  
(En cantidad de personas)

Sexo	Población total	Población de 14 años o más	Condición de actividad económica			Total NO PEA
			PEA		Desocupados <sup>a</sup>	
			Total PEA	Ocupados		
Total	1 688 814	1 316 314	742 264	631 376	110 888	574 051
Varones	807 393	615 177	430 823	376 020	54 803	184 355
Mujeres	881 421	701 137	311 441	255 356	56 085	389 696

Fuente: INDEC e IPEC.

<sup>a</sup> Cabe destacar que el subempleo comprendió alrededor del 10% de este total.

La PEA de ambos aglomerados alcanzó a las 742.300 personas, de las cuales unas 632.000 (37,4% de la población total) estaban ocupadas, mientras que unas 111.000 (14,9% de la PEA) se encontraban desocupadas. Los valores descriptos en referencia a la tasa de empleo y de desocupación se asemejaron a las del GR, debido a su importancia cuantitativa en términos poblacionales. En ese sentido, los valores fueron del 38,1% y 15,5%, mientras que los mismos registros (tasa de empleo y de desocupación) en el GSF, fueron algo menores, 35,6% y 13,4%, respectivamente.

Estos resultados evidenciaron una mejora respecto a los conseguidos en el año 2001<sup>5</sup> debido al fuerte crecimiento del PBG luego de tres años de caídas consecutivas desde el año 1998, y alcanzó un mínimo histórico en el año 2002. A partir de ese momento se apreció una mejora sustancial en los indicadores del mercado laboral, cabe acotar que este *trade-off* no se había encontrado con anterioridad (al menos en la década del ochenta y del noventa) como se comentará más adelante.

Por el lado del análisis por género, la tasa de empleo fue del 46,5% entre los varones (48,3% en el GR y 42,2%, en el GSF), mientras que para las mujeres, la misma se ubicó en poco menos del 29% (28,7% en el GR y 29,7% en el GSF). Así, la tasa de desocupación resultó del 12,7% para los varones y del 18% para las mujeres (en el GR fue de 12,8% y 19,4% y en el GSF del 12,6% y 14,5%, respectivamente).

## 2. Población ocupada clasificada por rama de actividad económica

La ocupación en el aglomerado Gran Rosario resultó mucho más importante que la del Gran Santa Fe dada la cantidad de habitantes localizados allí. En dicho aglomerado, la ocupación totalizó, en el año 2004, poco menos de 462.000 personas. En cuanto al Gran Santa Fe, la misma cifra ascendió a 169.396 trabajadores, en el mismo lapso de análisis. En términos relativos, la distribución de la ocupación se registró un 73,2% para el GR y el 26,8% para el GSF.

La clasificación por categoría de empleo mostró que el sector privado contenía alrededor del 80% de todos los puestos, ya que en el sector público se ubicaron alrededor del 16% de los trabajadores (véase el cuadro 7). Sin embargo, esta estructura no se correspondió con lo acontecido en ambos aglomerados, sino más bien, es el resultado del relevamiento del Gran Rosario, dada su

<sup>5</sup> Cabe recordar que los resultados derivados del Censo no son estrictamente comparables con los derivados del EPH, dado el diferente barrido estadístico. En ese caso, sólo se está reflejando la tendencia.

importante ponderación, ya que en el Gran Santa Fe –que contiene a la ciudad capital– el peso del sector público fue mucho mayor, alrededor del 21%.

**CUADRO 7**  
**AGLOMERADOS GRAN ROSARIO Y GRAN SANTA FE: POBLACIÓN OCUPADA**  
**EN EL SECTOR ESTATAL<sup>a</sup> Y PRIVADO, AÑO 2004, DATOS DE LA EPH**  
*(En cantidad de personas)*

Sector	2004	Porcentaje
Privado	502 107	79,5
Público	102 727	16,3
Sin especificar	26 542	4,2
Total	631 376	100,0

Fuente: INDEC e IPEC.

<sup>a</sup> La información proveniente de la EPH para determinar si el sector de actividad al que pertenece el trabajador es pública o privada es la siguiente: “¿El negocio/empresa/institución/actividad en que trabaja es?: 1) Estatal; 2) Privada; o 3) de otro tipo. Por otra parte, para determinar la rama de actividad el cuestionario comprende la siguiente pregunta: ¿A qué actividad se dedica o produce el negocio/empresa/institución? Y la respuesta pertinente es clasificada por el encuestador según el clasificador de actividades para Encuestas Sociodemográficas. Por esta razón los ocupados clasificados de la administración pública no son los únicos ocupados estatales, por consiguiente dentro de las ramas Enseñanza o Servicios Sociales y de Salud se encuentran trabajadores del Estado.

Por su parte, el reparto de los puestos de trabajo dentro de cada aglomerado según la rama de actividad económica mostró una cierta similitud en los porcentajes de participación, en especial por el lado de los servicios, excepto la administración pública, la enseñanza y la salud, estas dos últimas, ligadas en una proporción muy importante al sector público provincial. Así, se encontraron ponderaciones similares en el comercio (20,1% del total de ocupaciones en el Gran Rosario contra 20,3% del mismo concepto, pero medido en el Gran Santa Fe), transporte, almacenamiento y comunicaciones (6,2% y 6,0%, respectivamente) e intermediación financiera (1,8% y 1,6%) entre los más importantes (véase el cuadro 8). En cuanto al sector público provincial (incluido enseñanza y servicios relacionados con la salud), en el Gran Santa Fe el tamaño fue casi diez veces superior al registrado en el Gran Rosario: más del 30% en el aglomerado GSF contra alrededor del 21% del Gran Rosario. Cabe reiterar que en el primero se encuentran instaladas las autoridades provinciales, junto a todos los ministerios.

Por el lado de la producción de bienes, la mayor diferencia se encontró en la ocupación de la industria manufacturera; mientras que en el Gran Rosario alcanzó el 17,1% de la ocupación total, en el Gran Santa Fe, fue de sólo el 8% (véase nuevamente el cuadro 8).

En el GR, y según los datos provenientes de la EPH en el año 2004, de cada 100 ocupados, 20 se dedicaron al comercio; 17 se encontraban desempeñando tareas en la industria manufacturera; ocho en la construcción y en los servicios sociales y de salud, respectivamente; siete trabajadores, en la enseñanza y los servicios inmobiliarios; y seis, al transporte, a la administración y a los servicios comunitarios.

Por su parte, en el GSF, la distribución fue la siguiente: de cada 100 ocupados, 20 se dedicaron al comercio; 11 desempeñaban tareas en la administración pública; 11, en los servicios sociales y de salud; diez en la enseñanza; mientras que entre ocho y nueve lo hicieron en la industria manufacturera, la construcción y los servicios inmobiliarios, empresariales y de alquiler. Cabe destacar, que buena parte de los empleos en los servicios sociales y de salud y en la enseñanza pertenecen al ámbito del sector público provincial.

**CUADRO 8**  
**AGLOMERADOS GRAN ROSARIO Y GRAN SANTA FE: POBLACIÓN OCUPADA**  
**POR RAMA DE ACTIVIDAD ECONÓMICA. AÑO 2004, DATOS DE LA EPH**  
*(En porcentaje del total de personas)*

Rama de actividad económica agrupada	Gran Rosario	Gran Santa Fe	Total
Total	100,0	100,0	100,0
Sectores productores de bienes	27,3	17,6	24,7
Agricultura, ganadería, caza y silvicultura	1,6	0,8	1,4
Pesca y servicios conexos	0,1	0,0	0,0
Explotación de minas y canteras	0,2	0,1	0,2
Industria manufacturera	17,1	8,0	14,7
Construcción	8,3	8,7	8,4
Sectores productores de servicios	72,7	82,4	75,3
Electricidad, gas y agua	0,6	0,9	0,7
Comercio al por mayor y al por menor	20,1	20,3	20,1
Hotelería y restaurantes	3,2	2,4	3,0
Transporte, almacenamiento y comunicaciones	6,2	6,0	6,1
Intermediación financiera y otros servicios fin.	1,8	1,6	1,8
Servicios inmobiliarios, empresariales y de alquiler	6,6	8,3	7,1
Administración pública, defensa y seguridad social	6,1	10,6	7,3
Enseñanza	7,2	9,5	7,8
Servicios sociales y de salud	8,0	10,7	8,7
Servicios comunitarios, sociales y personales n.c.	5,9	5,5	5,8
Hogares privados con servicio doméstico	6,8	6,4	6,7
Ns/Nr o Actividad no especificada claramente	0,3	0,0	0,2

Fuente: INDEC e IPEC.

### 3. Distribución de la ocupación por género

La distribución de los ocupados en función del género en los aglomerados más importantes de la Provincia mostró a los varones con el 60% de los puestos laborales en el año 2004 según los datos provenientes de la EPH (véase el cuadro 9).

Igual que en el análisis de los datos crudos, en el año 2001 a nivel provincial, en el GR y GSF, también predominaron las tareas masculinas en relación a los sectores productores de bienes, pero con menor intensidad respecto a la evolución de las localidades del resto de la Provincia. Así, en la agricultura y ganadería y en la industria manufacturera, el coeficiente de masculinidad en el empleo fue de 0.70, cuando al momento de la medición censal había arrojado, para las mismas actividades, coeficientes del 0,91 y 0,81, respectivamente. En cambio, en la construcción, el coeficiente continuó muy cercano a 1.

**CUADRO 9**  
**AGLOMERADOS GRAN ROSARIO Y GRAN SANTA FE: POBLACIÓN OCUPADA**  
**CLASIFICADA POR RAMA DE ACTIVIDAD ECONÓMICA Y GÉNERO, AÑO 2004,**  
**DATOS DE LA EPH**

*(En cantidad de personas y coeficiente de masculinidad)*

Rama de actividad económica agrupada	Varones	Mujeres	Coeficiente de masculinidad en el empleo <sup>a</sup>
Total	376 020	255 356	0,60
Sectores productores de bienes	124 984	30 888	0,80
Agricultura, ganadería, caza y silvicultura	6 615	2 193	0,75
Pesca y servicios conexos	243	0	1,0
Explotación de minas y canteras	1 230	0	1,0
Industria manufacturera	65 755	26 928	0,71
Construcción	51 142	1 767	0,97
Sectores productores de servicios	251 037	224 470	0,53
Electricidad, gas y agua	3 647	551	0,87
Comercio	83 554	43 598	0,66
Hotelería y restaurantes	10 075	8 658	0,54
Transporte, almacenamiento y comunicaciones	34 841	3 865	0,90
Intermediación financiera	8 720	2 468	0,78

Fuente: INDEC e IPEC.

<sup>a</sup> La tasa o coeficiente de masculinidad expresa el porcentaje de varones (V) existentes en la población total (V+M). Un resultado superior a 0,50 indica predominio de varones inferior predominio de mujeres.

Por el lado del empleo en la producción de servicios la relación estuvo más pareja al igual que en la medición del año 2001, inclusive los porcentajes de masculinidad mantuvieron la misma relación, excepto en las labores de intermediación financiera, en donde el empleo femenino tuvo una menor incidencia en los aglomerados respecto del total de la Provincia. En ese sentido, en el año 2004 y para ambos aglomerados el porcentaje de mujeres fue del 22% sobre el total del sector, y se registró un valor cercano al 40% en toda la Provincia (véase el cuadro 9).

#### 4. Población ocupada clasificada por categoría ocupacional

Las categorías relacionadas con el empleo en relación de dependencia fueron las de mayor incidencia en el año 2004 con poco menos del 72% del empleo total. Luego le siguió el cuenta propismo con el 22%. En un escalón mucho más bajo figuraron los patrones con el 5% y, por último, los trabajadores familiares con el 2% (véase el cuadro 10).

Estos porcentajes se relacionaron plenamente con los derivados del Censo 2001, aunque la proporción de trabajadores cuentapropistas fue algo mayor y en los patrones, en cambio, fue menor; y de esta manera se muestran las diferentes características de los empleos en los grandes aglomerados y en las localidades más pequeñas de la Provincia.

El análisis por género arrojó una importante presencia femenina en el sector público (poco más del 22% de su categoría, contra el 12% de los varones) y entre los trabajadores familiares (unos 7.300 mujeres contra 3.600 varones). En contraste, el resultado opuesto se observó entre los trabajadores por cuenta propia (por el lado de los varones, alrededor del 26% se dedicaron a estas tareas en el año 2004, contra un 16% de las mujeres) y en los patrones la situación fue de unos 24.500 varones contra 5.500 mujeres).



**CUADRO 10**  
**AGLOMERADOS GRAN ROSARIO Y GRAN SANTA FE: POBLACIÓN OCUPADA**  
**CLASIFICADA POR CATEGORÍA OCUPACIONAL Y GÉNERO,**  
**AÑO 2004, DATOS DE LA EPH**  
*(En cantidad de personas)*

Rama de actividad económica agrupada	Varones	Mujeres	Coefficiente de masculinidad en el empleo
Servicios inmobiliarios, empresariales y de alquiler	30 400	14 389	0,68
Administración pública, defensa y seguridad social	28 740	17 266	0,63
Enseñanza	10 677	38 819	0,22
Servicios sociales y de salud	15 322	39 641	0,28
Servicios comunitarios, sociales y personales	21 029	15 474	0,58
Hogares privados con servicio doméstico	3 043	39 432	0,07
Organizaciones y órganos extraterritoriales	988	307	0,76
Actividades no bien especificadas	...	...	...

Fuente: INDEC e IPEC.

## C. Panorama actual: el año 2009, con datos de los aglomerados Gran Rosario y Gran Santa Fe

### 1. Aspectos demográficos y de empleo

En el año 2009, los principales aglomerados de la Provincia contabilizaron poco menos de 1,8 millones de habitantes. Esta cantidad representó un aumento del 3,9% respecto de la misma medición efectuada en el año 2004; en términos anuales la misma se correspondió con un incremento del 0,8% (véase el cuadro 11 y el cuadro 6). Este valor fue muy superior al registrado en el resto de la Provincia<sup>6</sup>, que en el mismo lapso presentó un incremento del 2,9%, es decir, de alrededor del 0,5%, lo que estaría indicando un efecto migratorio hacia los aglomerados más importantes luego de la larga crisis económica finalizada en el 2002.

**CUADRO 11**  
**AGLOMERADOS GRAN ROSARIO Y GRAN SANTA FE: POBLACIÓN TOTAL,**  
**DE 14 Y MÁS AÑOS Y CONDICIÓN DE ACTIVIDAD ECONÓMICA SEGÚN SEXO,**  
**AÑO 2009, DATOS DE LA EPH**  
*(En cantidad de personas)*

Sexo	Población total	Población de 14 años o más	Condición de actividad económica			
			PEA			Total NO PEA
			Total PEA	Ocupados	Desocupados <sup>a</sup>	
Total	1 754 375	1 388 985	800 992	715 868	85 124	587 993
Varones	838 737	654 408	465 342	421 209	44 133	189 066
Mujeres	915 638	734 577	335 650	294 659	40 991	398 927

Fuente: INDEC e IPEC.

<sup>a</sup> Cabe destacar que el subempleo se registró por debajo del 10% de este total.

<sup>6</sup> Los datos a nivel provincial consignados aquí fueron, para el 2004, una población total de 3.156.308 personas, y para el año 2009, 3.264.095 (INDEC, 2005).

La importancia del GR se mantuvo, aunque se redujo levemente. En el año de análisis, comprendió al 71,4% en función a la población total de ambos aglomerados. Por el lado de la división por género, la proporción de mujeres/varones se mantuvo en el orden del 52%/48%, respectivamente.

Por su parte, la PEET fue superior al 79% y se repartió entre un 57,7% de la PEA y un 42,3% de la NOPEA. En el GR, esta misma relación aumentó respecto a los registros del año 2004, con el 58,3% y 41,7%; la diferencia entre ambos períodos fue de exactamente un punto porcentual. En el GSF, la incorporación de personas a la PEA fue muy superior al descripto. En ese sentido, la relación PEA/NO PEA fue del 55,9% y 44,1%, respectivamente (contra 53,9% y 46,1% de lo registrado cinco años antes).

Las mujeres incidieron en altos porcentajes de la NO PEA, dado que en el GR casi el 54% no participó en actividades económicas, y en el GSF, el 56,2%. Por el lado de los varones, esa proporción fue de alrededor del 28% y 30%, respectivamente. Cabe destacar, que los porcentajes registrados en el 2004 habían sido algo mayores, 55% y 57% en las mujeres del GR y GSF, y un 30% y 35% en los varones.

En cuanto a la PEA, la cantidad de personas registradas allí fue de alrededor de 800.000; en términos de tasa de actividad, el porcentaje fue del 45,7% respecto de la población total: más de ocho puntos adicionales sobre los datos del 2004. Por su parte, la población ocupada sumó unos 716.000 trabajadores. El incremento en el empleo durante el quinquenio analizado fue más que auspicioso, y se ubicó en el 13,3%; es decir, a una tasa equivalente anual del 2,5%, muy por encima del crecimiento poblacional apuntado a los inicios del capítulo. La tasa de empleo fue, entonces, del 40,8%. En consecuencia, el desempleo se redujo drásticamente abarcando a casi 85.000 personas. Esta disminución (respecto del año 2004) abarcó a más de 25.000 trabajadores que tuvieron la oportunidad de insertarse o re-insertarse al mercado de trabajo. Sin embargo, la tasa de desocupación se mantuvo en los dos dígitos, pero cerca del 10% (muy lejos del 14,9% registrado en el año 2004).

Los valores descriptos (tasa de empleo y de desocupación) se acercaron a los resultados de ambos aglomerados. En cuanto a la primera, en el GR se ubicó en el 41,7% y la de desempleo en el 10,5%, mientras que en el GSF fueron del 38,5% y 11%, respectivamente. El mayor dinamismo en el mercado de trabajo en los aglomerados se correspondió con lo acontecido en el GSF, dado que registró un aumento de la PEA relativamente superior a la del GR. En efecto, la tasa de actividad se incrementó en el GSF en más del 9% entre 2009 y 2004, contra un incremento de alrededor del 3% del GR. De esta manera, este último computó una tasa de desempleo algo menor. Es decir, la percepción de las personas de un ciclo económico en auge en la Provincia produjo un ingreso a la PEA de buena parte de la población inactiva, superior, en proporción, en el GSF que en el GR. Sin embargo, las mejores oportunidades, dada la escala de la economía se concentraron en este último aglomerado, al registrar una caída más importante en la tasa de desocupación.

Por el lado del análisis por género, la tasa de empleo de los varones fue del 51,2% en el GR y del 47,8% en el GSF, al tiempo que la tasa de desocupación fue del 9,7% y del 8,9%. En cuanto a las mujeres la situación fue bien disímil: la tasa empleo en el GR y GSF fueron del 33,1% y 30%, mientras que la tasa de desempleo fue del 11,6% y 13,8%, respectivamente.

## **2. Población ocupada clasificada por rama de actividad económica**

La distribución de la ocupación discriminada por rama de la actividad económica en los dos aglomerados más destacados de la Provincia implicó que el empleo en el sector privado fuera de casi el 86%, contra un 79,5% de lo registrado en el año 2004. Por su parte, el empleo público se ubicó en alrededor del 13%, unos 3 puntos por debajo en el mismo año de análisis, mientras que las tareas que no pudieron especificarse decayeron drásticamente (véanse los cuadros 12 y 7).

**CUADRO 12**  
**AGLOMERADOS GRAN ROSARIO Y GRAN SANTA FE: POBLACIÓN OCUPADA EN EL**  
**SECTOR ESTATAL<sup>a</sup> Y PRIVADO, AÑO 209, DATOS DE LA EPH**  
*(En cantidad de personas)*

Sector	2009	Porcentaje
Privado	614 925	85,9
Público	95 002	13,3
Sin especificar	5 942	0,8
Total	715 868	100,0

Fuente: INDEC e IPEC.

<sup>a</sup> La información proveniente de la EPH para determinar si el sector de actividad al que pertenece el trabajador es pública o privada es la siguiente: “¿El negocio/empresa/institución/actividad en que trabaja es?: 1. Estatal, 2. Privada ó 3. De otro tipo. Por otra parte, para determinar la rama de actividad el cuestionario comprende la siguiente pregunta: ¿A qué actividad se dedica o produce el negocio/empresa/institución? Y la respuesta pertinente es clasificada por el encuestador según el clasificador de actividades para Encuestas Sociodemográficas. Por esta razón los ocupados clasificados de la administración pública no son los únicos ocupados estatales, por consiguiente dentro de las ramas Enseñanza o Servicios Sociales y de Salud se encuentran trabajadores del Estado.

De esta manera, la ocupación alcanzó, en el Gran Rosario, a unas 522.950 personas; mientras que en el Gran Santa Fe, la misma cifra se ubicó en los 192.920. La participación entre ellos fue muy similar a la registrada en el año 2004, de alrededor de 73% y 27%, respectivamente. Respecto al primer aglomerado, como se comentó más arriba, la proporción de empleos privados se incrementó en buena forma (más del 22%, entre 2004 y 2009), y el empleo público cayó casi en la misma proporción. Los privados sumaron más de 466.000, casi 80.000 más que en la medición de 2004. En el Gran Santa Fe se computaron aumentos simultáneos en ambas categorías de empleo, aunque la variación del sector privado se mantuvo algo por encima de lo acontecido en el sector público. En ese sentido, los primeros se incrementaron por encima del 23%, y los segundos en casi 16%, siempre comparando el año 2009 con el de 2004.

La diferencia de puestos de trabajo en el Gran Rosario y Gran Santa Fe entre los años 2009 y 2004 fue de poco menos de 85.000 personas, este resultado se explica a partir de la contribución al crecimiento del empleo en el sector privado (133,5% en el período de análisis), ya que el sector público evolucionó de manera negativa.

La distribución de los puestos de trabajo entre los sectores productores de bienes y de servicios fue muy similar al registrado en el año 2004 en el agregado de ambos aglomerados. En ese sentido, alrededor del 24% de la ocupación en la Provincia perteneció al primer grupo, mientras que el 76% restante correspondía al segundo. Sin embargo, los resultados derivados de la EPH muestran una evolución algo diferente cuando se analizan los aglomerados en particular. En efecto, se percibió un incremento importante en la ampliación de puestos de trabajo por parte de los sectores productores de bienes en el Gran Santa Fe, en detrimento de lo acontecido en el sector servicios, que evidenció un comportamiento contrapuesto. De esta manera, la proporción de ocupados en la producción de bienes resultó con un valor cercano al 22% durante el año 2009 (contra poco menos del 18% según los registros de 2004); pero los servicios participaron con poco más del 78% (contra 82,4% del 2004) (véase el cuadro 13).

Este trasvase entre puestos de trabajo del sector servicios al sector de bienes en el Gran Santa Fe se explicó por el aumento de la cantidad de trabajadores en la construcción dada la bonanza económica de gran parte de la década del dos mil, que pasaron de representar un 8,7% en 2004, a un 12,3% en 2009. En contraste, mostraron sendas disminuciones de representación dos sectores de servicios: servicios inmobiliarios, empresariales y de alquiler y servicios sociales y de salud. El

primero pasó de representar un 8,3% de la ocupación total en el año 2004, a un 5,8% en 2009; mientras que en el segundo la merma fue mayor: pasó de un 10,7% a un 6,4% (véase el cuadro 13).

Por su parte, el análisis de la ocupación en el Gran Rosario entre los años 2009 y 2004, mostró un fuerte aumento de los empleados en la construcción, que pasaron de 14.790, en 2004, a 23.761 en 2009. En cambio, el resto de los sectores vieron disminuir su planta de personal<sup>7</sup>. Por el lado de los servicios, la situación fue bien diferente, ya que el grupo registró un aumento de más del 17% entre ambos años. Los incrementos más importantes se notaron en los sectores inmobiliarios, empresariales y de alquiler, hotelería y restaurantes e intermediación financiera.

**CUADRO 13**  
**AGLOMERADOS GRAN ROSARIO Y GRAN SANTA FE: POBLACIÓN OCUPADA**  
**POR RAMA DE ACTIVIDAD ECONÓMICA, AÑO 2009, DATOS DE LA EPH**  
*(En porcentaje del total de personas)*

Rama de actividad económica agrupada	Gran Rosario	Gran Santa Fe	Total
Total	100,0	100,0	100,0
Sectores productores de bienes	24,7	21,8	24,0
Agricultura, ganadería, caza y silvicultura	1,1	1,1	1,1
Pesca y servicios conexos	0,1	0,0	0,1
Explotación de minas y canteras	0,0	0,2	0,1
Industria manufacturera	14,8	8,2	13,0
Construcción	8,8	12,3	9,7
Sectores productores de servicios	75,3	78,2	76,0
Electricidad, gas y agua	0,4	0,6	0,5
Comercio al por mayor y al por menor	21,0	21,9	21,2
Hotelería y restaurantes	3,7	2,7	3,4
Transporte, almacenamiento y comunicaciones	6,8	5,2	6,3
Intermediación financiera y otros servicios fin.	2,1	2,0	2,1
Servicios inmobiliarios, empresariales y de alquiler	8,4	5,8	7,7
Administración pública, defensa y seguridad social	5,2	10,5	6,7
Enseñanza	7,2	8,8	7,6
Servicios sociales y de salud	7,4	6,4	7,1
Servicios comunitarios, sociales y personales n.c.	4,8	6,0	5,1
Hogares privados con servicio doméstico	7,6	8,1	7,7
Ns/Nr ó Actividad no especificada claramente	0,7	0,0	0,5

Fuente: INDEC e IPEC.

La evolución de la ocupación en ambos aglomerados entre los años 2004 y 2009 fue de alrededor del 13%, esto equivalió a un crecimiento anual del 2,5%, aunque cabe resaltar que el aglomerado Gran Santa Fe creció ligeramente por encima respecto del Gran Rosario (casi 0,5 puntos porcentuales al cabo de cinco años) y alcanzó a casi los 200.000 puestos de trabajo. Un análisis de este comportamiento comprendió a cuatro sectores económicos que crecieron de manera inusitada (entre 40% y 80%, respecto del año 2004), dos pertenecientes al sector productor de bienes y dos de

<sup>7</sup> La sequía registrada en ese año produjo fuertes mermas en la producción agropecuaria. En ese sentido, el PBG del sector agropecuario decayó en alrededor del 30%, respecto al año previo y medido a precios constantes. Este efecto repercutió, de alguna manera, en las ramas industriales de primera elaboración de productos agrícolas y ganaderos.

servicios. Entre los primeros se destacó la construcción, con casi 15.000 trabajadores en 2004, contra los casi 24.000 registrados en el 2009. Por el lado de los servicios, aumentó mucho la ocupación de servicio doméstico (16.000 contra 11.000 personas dedicadas a estas labores entre los años 2009 y 2004) y la intermediación financiera, que pasó de casi 2.800 personas dedicadas a esas tareas a unas 4.000 en la última medición. En cambio, tres sectores redujeron su participación en el período de análisis: servicios sociales y de salud (-32,5% entre 2009 y 2004), electricidad, gas y agua (-24,2%) y los servicios inmobiliarios, empresariales y de alquiler (-20,8%).

### 3. Distribución de la ocupación por género

La distribución de los ocupados en función del género mostró algunas variantes respecto a los resultados consignados para el año 2004. Entre los sectores productores de bienes, se apreció una reducción del coeficiente de masculinidad en la industria manufacturera y en la actividad agrícola ganadera. En el primer caso, el coeficiente se redujo a 0,71 (en relación al 0,79 del año 2004); y en el segundo caso bajó a 0,79 en el año 2009, respecto del 0,81 registrado cinco años antes. De esta manera, el agregado se ubicó con un coeficiente de alrededor de 0,80 (véase el cuadro 14).

**CUADRO 14**  
**AGLOMERADOS GRAN ROSARIO Y GRAN SANTA FE: POBLACIÓN OCUPADA**  
**CLASIFICADA POR RAMA DE ACTIVIDAD ECONÓMICA Y GÉNERO,**  
**AÑO 2009, DATOS DE LA EPH**  
*(En cantidad de personas y coeficiente de masculinidad)*

Rama de actividad económica agrupada	Varones	Mujeres	Coeficiente de masculinidad en el empleo <sup>a</sup>
Total	421 209	294 659	0,59
Sectores productores de bienes	148 403	23 081	0,87
Agricultura, ganadería, caza y silvicultura	6 296	1 495	0,81
Pesca y servicios conexos	433	0	1,00
Explotación de minas y canteras	276	163	0,63
Industria manufacturera	73 448	19 690	0,79
Construcción	67 951	1 733	0,98
Sectores productores de servicios	272 806	271 578	0,50
Electricidad, gas y agua	2 842	508	0,85
Comercio	92 908	58 993	0,61
Hotelería y restaurantes	11 523	13 147	0,47
Transporte, almacenamiento y comunicaciones	39 153	6 292	0,86
Intermediación financiera	8 454	6 441	0,57
Servicios inmobiliarios, empresariales y de alquiler	35 092	19 968	0,64
Administración pública, defensa y seguridad social	26 267	21 367	0,55
Enseñanza	13 032	41 590	0,24
Servicios sociales y de salud	16 503	34 381	0,32
Servicios comunitarios, sociales y personales	22 845	13 869	0,62
Hogares privados con servicio doméstico	1 564	53 764	0,03
Organizaciones y órganos extraterritoriales	2 626	1 259	0,68
Actividades no bien especificadas	...	...	...

Fuente: INDEC e IPEC.

<sup>a</sup> La tasa o coeficiente de masculinidad expresa el porcentaje de varones (V) existentes en la población total (V+M). Un resultado superior a 0,50 indica predominio de varones inferior predominio de mujeres.

Por el lado de los servicios, el coeficiente de masculinidad se elevó levemente, en particular, por el aumento del empleo de los varones en las tareas de intermediación financiera, que pasó de 0,57 en 2004 a 0,78 en el 2009. También se observó una suba en la administración pública, en el comercio

y en la hotelería y restaurantes. Al contrario, se amplió el empleo femenino en las ramas correspondientes a los servicios sociales y de salud y los servicios comunitarios, sociales y personales.

#### 4. Población ocupada clasificada por categoría ocupacional

Las categorías relacionadas con el empleo en relación de dependencia aumentaron su ponderación en el año 2009 respecto a la medición previa del año 2004. En efecto, en el año señalado en primer término, la misma alcanzó al 74,7% (contra unos 72% del 2004). El empleo en el sector privado creció más proporcionalmente que en el sector público (véanse los cuadros 10 y 15).

De esta manera, en el sector privado se registraron unos 439.000 puestos de trabajo, y su incremento respecto del año 2004 fue cercano al 25%, lo que en términos anuales significó un incremento del 4,5 %. En cambio, el empleo en el sector público disminuyó y pasó de 102.600 trabajadores en el año 2004 a alrededor de 95.000 en el 2009, esto significó una reducción de más del 7% acumulado. Este comportamiento fue disímil entre el GR y GSF, afectando principalmente al primero de los aglomerados señalados. La reducción del empleo estatal estuvo relacionada tanto a la merma de varones como a la de mujeres.

Así, de acuerdo a las categorías ocupaciones, la distribución porcentual, en el año 2009, fue la siguiente: empleo en relación de dependencia (tanto público como privado), 74,7% (contra 71,7% de lo registrado en 2004); trabajadores por cuenta propia, 20,1% (contra 21,8 del 2004); patrones, 4,5% (4,8% en 2004); y trabajadores familiares, 0,7% (1,7% en el 2004) (véanse los cuadros 10 y 15).

**CUADRO 15**  
**AGLOMERADOS GRAN ROSARIO Y GRAN SANTA FE: POBLACIÓN OCUPADA**  
**CLASIFICADA POR CATEGORÍA OCUPACIONAL Y GÉNERO,**  
**AÑO 2009, DATOS DE LA EPH**  
*(En cantidad de personas)*

Categoría	Obrero o empleado		Trabajadores por cuenta propia	Patrón	Trabajadores familiares
	Sector público	Sector privado			
Total	95 002	439 192	144 108	32 344	5 222
Varones	43 879	258 058	95 406	22 098	1 768
Mujeres	51 123	181 134	48 702	10 246	3 454

Fuente: INDEC e IPEC.

### **III. Ciclo económico y mercado de trabajo. Un estudio para el período 1980-2009**

En este capítulo se aborda la vinculación entre las fluctuaciones de la actividad agregada, representada por el PBG, y las variables ocupacionales<sup>8</sup>: tasa de actividad, de empleo y de desocupación. El análisis cíclico comprendió, en primer término, la distinción de los puntos máximos y mínimos del PBG para el período 1980-2009 y, en esos puntos, se estudió el comportamiento de las variables vinculadas al mercado de trabajo.

Así, se establecieron fases sucesivas de expansión y contracción en donde el punto máximo (pico) es aquel en el cual la serie (en este caso, el PBG) pasa entre dos períodos (consecutivos o no) de variaciones porcentuales positivas a negativas (siempre comparando entre puntos de inflexión), y el punto mínimo (valle) es aquel donde la serie de tiempo se manifiesta de forma inversa. A su vez, la fase consiste en el período de tiempo comprendido entre dos extremos sucesivos (máximo-mínimo y mínimo-máximo). En ese sentido, el cambio de fase se refiere al momento en que las variaciones cambian de signo, ya sea tanto positivas como negativas. En función de esta dinámica, se expresa que los puntos máximos corresponden a un escenario de auge, mientras que los puntos mínimos se asocian a momentos de crisis.

Las variables ocupacionales fueron relevadas de la EPH; como en el período de análisis la misma sufrió un cambio metodológico, se decidió, dada la incompatibilidad de comparación, estudiar las dos series. La primera abarca el lapso entre 1980 y 2002 y la segunda desde el año 2003 en adelante. La primera medición comprendió dos ondas (EPH Puntual), con mediciones en mayo y octubre, mientras que la segunda (EPH Continua) se realizó de manera trimestral.

A continuación, se presenta el análisis descrito. En primer lugar se estudia, durante el período de referencia, la evolución de la tasa de actividad y su vinculación con la actividad económica agregada (PBG santafesino); luego se procede de la misma manera con la tasa de empleo y de desocupación; y por último, se elabora un análisis cíclico del período 1980-2002. Adicionalmente, al final del capítulo se agregan algunos comentarios acerca de las fluctuaciones ocurridas durante el período 2003-2008.

---

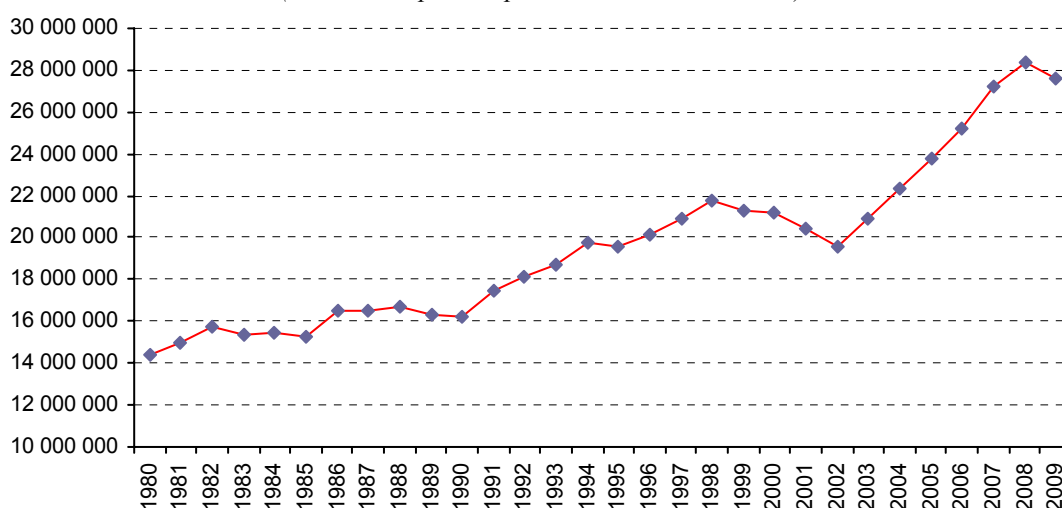
<sup>8</sup> La base de datos utilizada en este capítulo se presenta en el anexo estadístico.

## A. El ciclo económico

El análisis cíclico comprendió, en primer término, la distinción de los puntos máximos y mínimos del PBG para el período 1980-2009, y en esos puntos se estudió el comportamiento de las diferentes variables ocupacionales.

El ciclo económico en la provincia de Santa Fe comprendió cinco máximos y cuatro mínimos. Los primeros se ubicaron en los años 1982, 1988, 1994, 1998 y 2008, mientras que los segundos lo hicieron en 1985, 1990, 1995 y 2002. En consecuencia, en el período 1980-2009 se contabilizaron ocho fases cíclicas.

**GRÁFICO 1**  
**PUNTOS MÁXIMOS Y MÍNIMOS DEL PBG DE SANTA FE. PERÍODO 1980-2009**  
(En miles de pesos a precios constantes de 1993)



Fuente: Comisión Económica para América Latina y el Caribe (CEPAL) sobre datos del IPEC.

La longitud, tanto de las recesiones como de las expansiones, es muy pareja, aunque estas últimas resultan más abruptas. Las primeras se relacionaron con episodios más frecuentes, pero con mucho menos variabilidad, cercana al 1% anual, excepto en el período 1998-2002 que se amplió al -2,5%. Este desempeño no fue el esperado, ya que se reconocen períodos mucho más extensos y menos abruptos en los períodos de auge. En contraste, las etapas de caída del nivel de actividad, se presentan, en general, con una longitud más corta pero mucho más profunda. Esto se origina en la gestación de la política económica, dada que la misma tiende a prolongar lo máximo posible aquellos períodos de bonanza o, al contrario, trata de cambiar lo más rápido posible el momento de presenciar una baja en el escenario económico.

Esta particularidad del crecimiento en la Provincia se asemeja al comportamiento de media del PIB nacional; excepto en la primera fase del ciclo provincial, 1982-1985, en donde los signos son contrapuestos: mientras que la variación entre puntas de la fase en la Provincia decaía casi un 3%, a nivel nacional, el PIB se incrementaba ligeramente.

El resto de las fases mostró un desempeño pro cíclico entre las variables, aunque la tendencia de la serie del PIB fue ligeramente más positiva; en particular, por los registros de los últimos años en los que comenzó a observarse fuertes diferencias en ambas mediciones, especialmente en el año 2009 (véanse el cuadro 16 y el gráfico 2).



Asimismo, en la segunda fase del ciclo económico provincial, las variaciones del PBG fueron más amplias que las del PIB nacional; sin embargo, casi a finales de la década del ochenta y hasta el final del período estudiado, el comportamiento de producto provincial fue más moderado que el indicador nacional, tanto en los auges como en las recesiones. Así, en la cuarta fase, 1990-1994, mientras que el PIB se incrementaba al 7,8 % anual (tomado como promedio), el PBG lo hacía a un ritmo menor, en alrededor del 5 %. En la siguiente fase, recesiva, el PBG se redujo en sólo 1% (como promedio) y el PIB lo hizo casi al 3%. Luego, en el período 1995-1998, la economía continuó con un derrotero ascendente, pero con una dinámica inferior a la de los primeros años de la década del noventa y, en la penúltima fase, con cuatro años de caída consecutivas, el PIB se redujo más del 18% en términos constantes, mientras que el PBG lo hacía por debajo del 10%.

La primera década del dos mil fue mayormente positiva, en particular, a partir del año 2002. De esta manera, en la última fase, 2002-2008, el PBG se incrementó casi en un 45%, medido entre puntas, lo que equivalió a un incremento anual del 6,4%; por lejos, el más alto del período estudiado desde el año 1980. Por su parte, el PIB aumentó alrededor del 63%, entre 2002 y 2008, a razón del 8,5% anual. Cabe destacar que el PIB se mantuvo por encima del PBG en casi dos puntos porcentuales por año desde el 2002, inclusive. La tasa de crecimiento del año 2009 respecto del período anterior se había desacelerado dada la crisis internacional, hasta alcanzar un porcentaje cercano al 1%, en cambio, el PBG, mostró una caída de casi 3% entre los años 2009 y 2008 (véase el anexo estadístico).

**CUADRO 16**  
**FASES DEL PBG PROVINCIAL Y VARIACIONES PORCENTUALES**  
**DEL MISMO ENTRE PUNTAS DE CADA FASE Y DEL PIB NACIONAL**  
**EN EL MISMO LAPSO, PERÍODO 1980-2009**  
*(En porcentajes)*

Fases del PBG de Santa Fe	Var. porcent. del PBG	Var. porcent. del PIB
1982-1985	-2,9	0,5
1985-1988	9,0	7,8
1988-1990	-2,9	-9,4
1990-1994	21,9	34,9
1994-1995	-1,0	-2,8
1995-1998	11,1	18,5
1998-2002	-9,7	-18,4
2002-2008	44,8	63,0

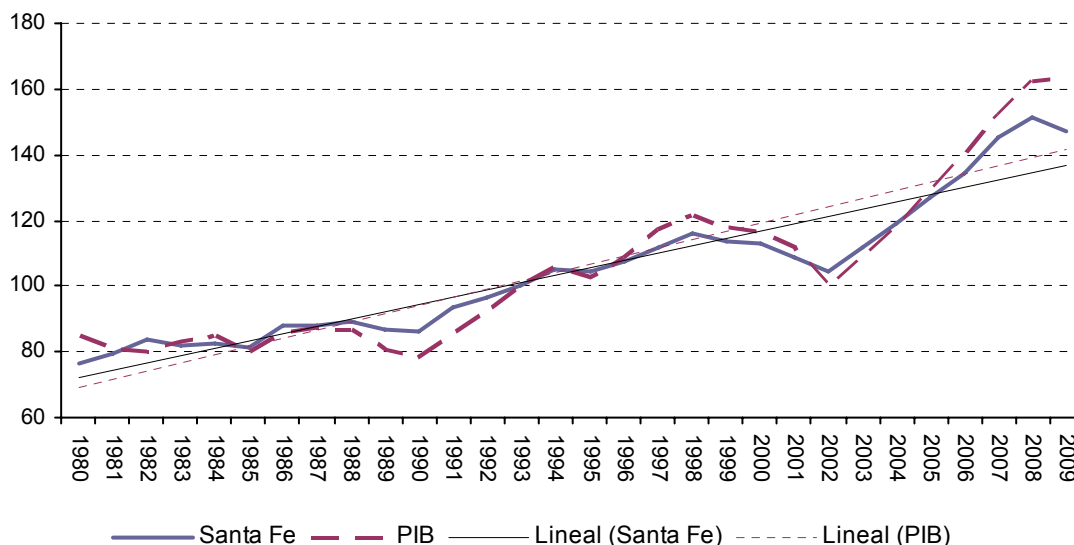
Fuente: Comisión Económica para América Latina y el Caribe (CEPAL) sobre datos del IPEC.

Las similitudes en los resultados de ambos indicadores resulta de una estructura económica similar al resto de las áreas de la Pampa Húmeda. En efecto, si bien la ponderación de la Provincia en el concierto nacional es del 7,5% de acuerdo a datos del año 1993, el peso de sectores claves en el desempeño reciente es determinante. Por caso, el sector agropecuario, de fuerte auge en la década del dos mil al compás del sostenimiento de altos precios internacionales, en especial de la soja, incidió en el año base con casi el 15% del PIB sectorial. También el transporte, almacenamiento y comunicaciones, ligados de alguna manera a los vaivenes de la actividad agrícola-ganadera, participaron con casi el 10% en el año 1993, entre todas las provincias del país. Por su parte, la industria ponderó el 7,1% y el comercio el 8,4%.

Los movimientos pro cíclicos de lo producido en bienes y servicios también queda evidenciado cuando se comparan las puntas del período analizado (1980-2009). Así, el sector industrial fue el de mayor contribución al crecimiento del PBG-PIB. En la Provincia, esta rama explicó poco más del 18% del crecimiento en ese lapso, mientras que la rama nacional aportó poco más del 20%. Luego le siguió el comercio, en segundo lugar en el PBG pero no en el PIB, que explicó el 17,2% en el primero y alrededor

del 12%, en el segundo. A nivel nacional, la rama que explicó más incremento entre 1980 y 2008 fue el transporte, almacenamiento y comunicaciones, con el 19,8% y, en tercer lugar, figuró el comercio, con una contribución ligeramente superior al 12%. Por su parte, la agricultura explicó mucho más en la Provincia que en el orden nacional. En la primera, más del 13%; mientras que en la segunda, sólo un 5,1% (el peso relativo es muy diferente en ambas mediciones: en la Provincia, esta rama pondera alrededor del 10% mientras que en la media nacional se reduce a la mitad).

**GRÁFICO 2**  
**EVOLUCIÓN DEL PBG Y DEL PIB EN EL PERÍODO 1980-2009**  
(En índices base 1993=100)



Fuente: IPEC e INDEC.

Cabe destacar que los últimos años de ambos indicadores mostraron oscilaciones bien diferentes; en especial a partir del año 2007, inclusive en el año 2009, el PBG cae poco menos del 3%, respecto del año anterior y el PIB se incrementa casi el 1% (véase el anexo estadístico).

## B. La tasa de actividad

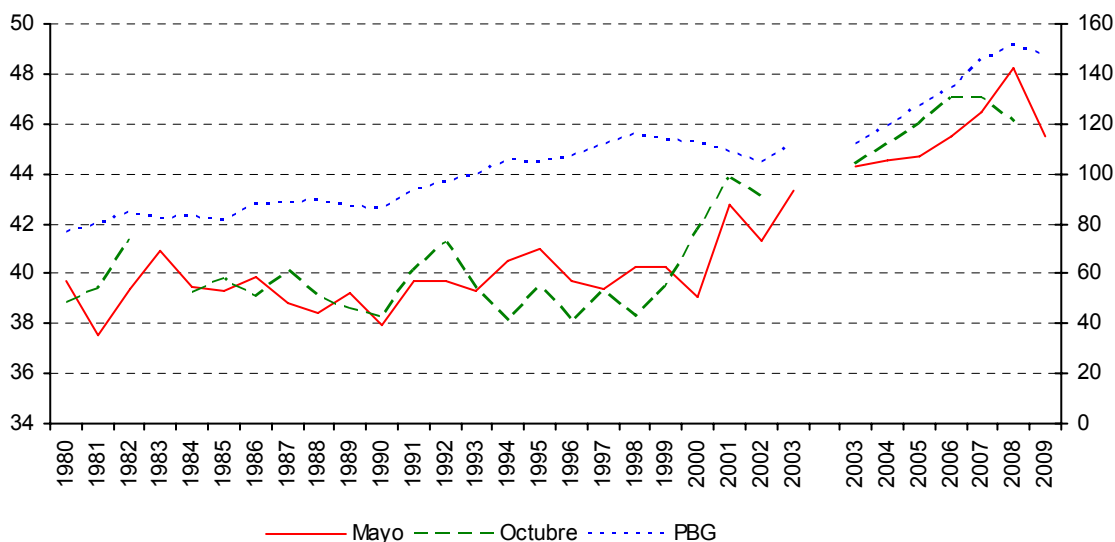
### 1. Gran Rosario

La tasa de actividad en el Gran Rosario no acompañó los vaivenes de la actividad económica agregada. En efecto, en la década del ochenta, la participación de la población rosarina en las actividades económicas fue acotada, en particular en las segundas partes de los años (momento de la medición correspondiente al mes de octubre), excepto en el período que comenzó en el año 1998 y culminó con la crisis de 2002. En este lapso, mientras que el PBG de Santa Fe cayó en alrededor del 10% (de forma acumulada), la tasa de participación se incrementó en el orden del 3%, en el mes de mayo y casi un 13%, en octubre (véase el gráfico 3).

El año 1980 partió con tasas del 39,7% y 38,8% en cuanto a las mediciones de las ondas de mayo y octubre, respectivamente. Sin embargo, unos 20 años más tarde, la tasa de actividad era muy similar: en el año 2000, en el mes de mayo, la misma alcanzó el 39,1% y en octubre de 1998 había registrado el 38,3%. En todo ese período, la población de la ciudad de Rosario y sus alrededores había aumentado en más de 110.000 personas; es decir, a una tasa del 0,6% anual. Sólo a partir del año 2002

se aprecia una reacción de la fuerza de trabajo de incorporarse a las tareas económicas. En ese sentido, y aunque los datos no son comparables (entre los resultados de la EPH Puntual y Continua), se apreció un acompañamiento de la cantidad de personas que manifestaron su interés de trabajar al momento que las condiciones laborales eran mejores. Así, mientras que el PBG crecía casi al 5% anual, la tasa de actividad se incrementaba (en promedio) en la misma proporción.

**GRÁFICO 3**  
**EVOLUCIÓN DE LA TASA DE ACTIVIDAD DEL GRAN ROSARIO**  
**Y DEL PBG DE SANTA FE, PERÍODO: 1980-2009<sup>a</sup>**  
*(En porcentajes sobre la población total e índices base 1993=100)*



Fuente: Comisión Económica para América Latina y el Caribe (CEPAL) sobre datos del INDEC e IPEC.

<sup>a</sup> El corte en el año 2003 se debe al cambio metodológico de la EPH, antes de esa fecha los datos de la tasa de actividad se corresponden con la medición Puntual y luego a la medición Continua. A partir de ese año, los datos correspondientes a mayo se correspondieron con un promedio del primer semestre de cada año y los de octubre con los del segundo.

El análisis cíclico de la serie comprendió seis puntos de inflexión en la medición de mayo y cinco en la medición de octubre. Por el lado de los resultados en la primera parte del año, los máximos fueron detectados en los años 1981, 1983, 1995 y 2001, y los mínimos en 1990 y 2000. Por el lado de las mediciones de la segunda parte del año, los máximos se ubicaron en 1982, 1992 y 2001, mientras que los mínimos fueron en 1990 y 1996.

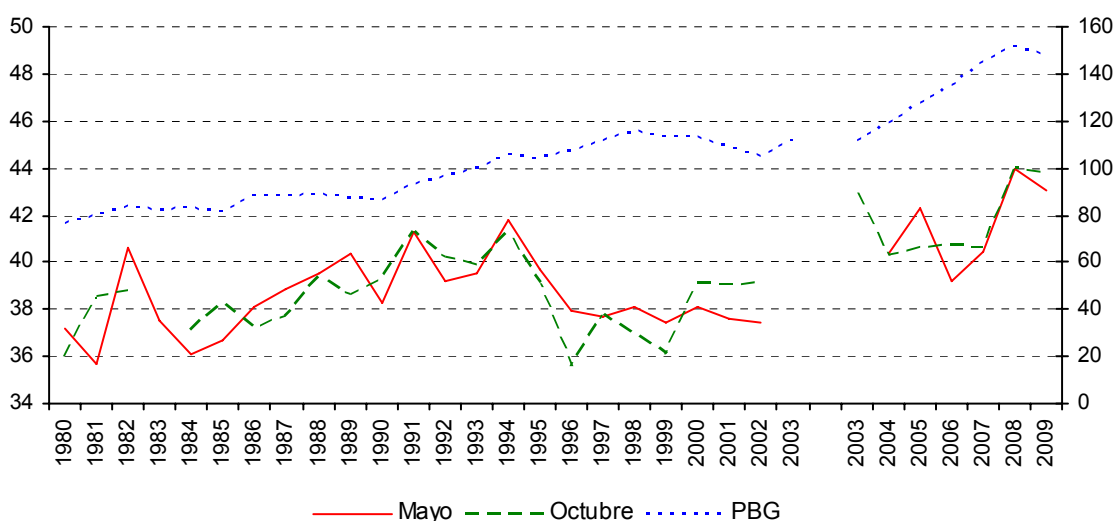
Respecto a los puntos de inflexión del PBG, sólo se hallaron concordancia en el año 1990. Precisamente, ese año registró niveles muy bajos en las variables vinculadas al ciclo económico debido a la hiperinflación desatada en el año previo; situación que volvió a repetirse un tiempo más tarde originando en el plano nacional el denominado “Plan de Convertibilidad”. En los inicios de este período es donde se observa una primera reacción de los agentes en cuanto a incorporarse a tareas económicas, aunque rápidamente se diluyó hacia el año 1995.

## 2. Gran Santa Fe

La tasa de actividad en el Gran Santa Fe mostró un comportamiento pro cíclico respecto del PBG, en contraste con lo evidenciado en el Gran Rosario. Sólo en una fase (1995-1998) los movimientos de la tasa fueron contra cíclicos; en ese momento, mientras que el PBG crecía en alrededor del 11%, la tasa de actividad retrocedió en casi cinco puntos porcentuales. Los máximos de la serie se ubicaron en los

años 1982, 1994 y 2000, y coincidieron en ambas mediciones de mayo y octubre. Por su parte, los mínimos se registraron en 1984 (en ambas mediciones), 1996, en la de octubre y 1999, en mayo (véase el gráfico 4).

**GRÁFICO 4**  
**EVOLUCIÓN DE LA TASA DE ACTIVIDAD DEL GRAN SANTA FE**  
**Y DEL PBG DE SANTA FE PERÍODO: 1980-2009<sup>a</sup>**  
*(En porcentajes sobre la población total e índices base 1993=100)*



Fuente: Comisión Económica para América Latina y el Caribe (CEPAL) sobre datos del INDEC e IPEC.

<sup>a</sup> El corte en el año 2003 se debe al cambio metodológico de la EPH, antes de esa fecha los datos de la tasa de actividad se corresponden con la medición Puntual y luego a la medición Continua. A partir de ese año, los datos correspondientes a mayo se correspondieron con un promedio del primer semestre de cada año y los de octubre con los del segundo; excepto en el año 2003, en donde en la primera parte del año no se computaron los registros del primer semestre en el GSF debido a las inundaciones de ese mismo año.

El análisis a lo largo de la serie evidenció una cierta coincidencia entre las décadas del ochenta y de los noventa (medición puntual) cuando la tasa media se mantuvo en el orden del 38%. En cambio, en la del noventa, la misma se ubicaba sólo 1 punto por encima de ese registro.

Se puede apreciar una cierta constancia de la tasa de actividad a través del tiempo; a diferencia de lo acontecido en el Gran Rosario, en donde la actividad se mantuvo sin grandes variaciones durante la década del ochenta y noventa, pero reaccionó en la década del dos mil.

En relación a la medición Continua, los registros desde 2003 en adelante, mostraron una tasa de actividad de alrededor del 42%, contra un 46% del Gran Rosario.

## C. La tasa de empleo

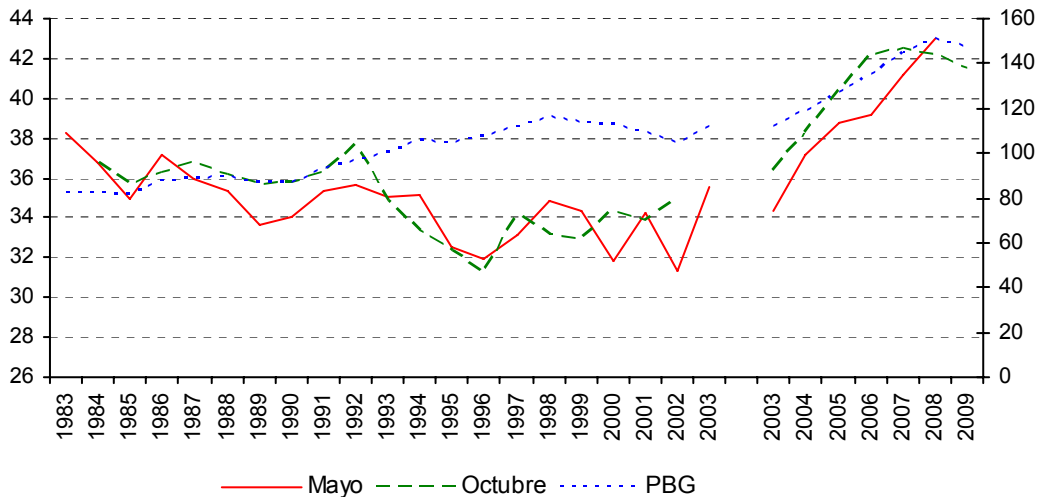
### 1. Gran Rosario

La evolución de la tasa de empleo en el Gran Rosario mostró una baja relación con el ciclo del PBG. Solamente en dos fases, 1985-1988 y 1988-1990, se verificó un comportamiento pro cíclico en ambas mediciones de la EPH Puntual. En el resto de las fases se verificaron dos tipos de acciones: por un lado, movimientos absolutamente contra cíclicos y, por el otro, una de las dos mediciones mostró resultados contrapuestos. Es decir, a veces en la onda mayo se encontraba un patrón de ciclicidad pero, en el mismo

año, en la onda octubre, el patrón era el contrapuesto. Así, en el período 1982-1985, al momento que la economía santafesina decrecía alrededor del 3% acumulado entre puntas de la fase, la tasa de empleo se incrementaba en 1,1% y 1,4%, de acuerdo a mayo y octubre, y pasaba de 35% a 35,4% y de 35,7% a 36,2%, respectivamente (véase el gráfico 5).

Entre los años 1985 y 1988, el PBG había crecido alrededor del 9%. Sin embargo, la tasa de empleo se mantuvo inalterada entre puntas, con niveles cercanos al 35,4% y 36,3%, en mayo y octubre, respectivamente (véase el anexo estadístico). En la siguiente expansión, entre los años 1990 y 1994, el efecto fue peor: la tasa de empleo en el Gran Rosario se redujo de manera importante, en especial, en la primera parte del año, el porcentaje llegó a casi el 6% negativo; mientras que en la onda de octubre, la merma fue del 2%. Luego, entre 1995 y 1998, el PBG se incrementó en poco más del 11%, y la tasa de empleo sólo creció en la segunda parte del año. La evolución del mercado de trabajo evidenció la persistencia de ciertos factores de desequilibrio (Crucella, 1994): creciente preponderancia de empleos con formas no plenas de inserción laboral, constante expulsión de trabajadores del sector manufacturero que se remonta a 1987 y, en forma simultánea, mayor grado de terciarización del empleo con predominio de servicios tradicionales, de baja productividad e ingresos, que profundizaron el proceso de deterioro de la situación ocupacional en el Gran Rosario.

**GRÁFICO 5**  
**EVOLUCIÓN DE LA TASA DE EMPLEO DEL GRAN ROSARIO**  
**Y DEL PBG DE SANTA FE, PERÍODO: 1980-2009<sup>a</sup>**  
*(En porcentajes sobre la población total e índices base 1993=100)*



Fuente: Comisión Económica para América Latina y el Caribe (CEPAL) sobre datos del INDEC e IPEC.

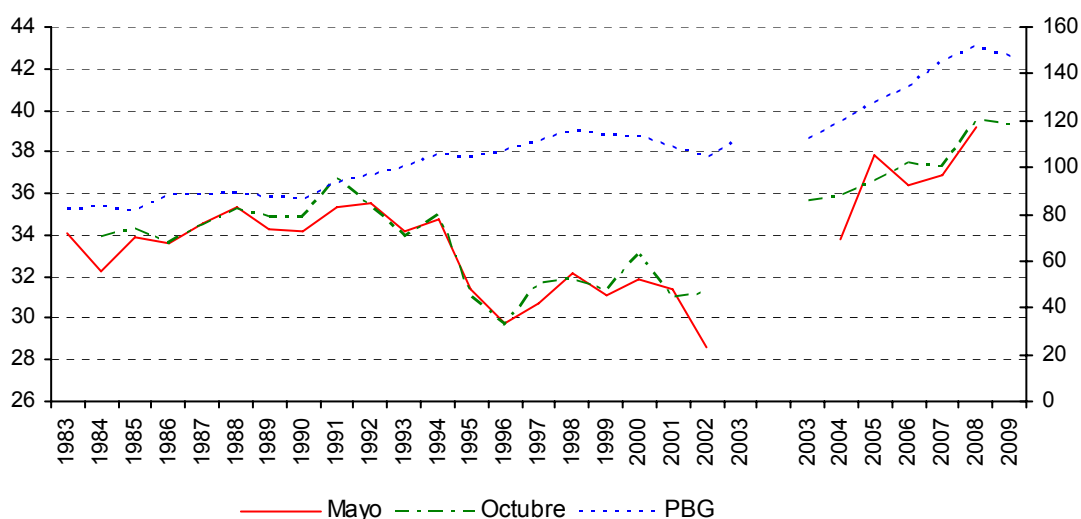
<sup>a</sup> El corte en el año 2003 se debe al cambio metodológico de la EPH, antes de esa fecha los datos de la tasa de actividad se corresponden con la medición Puntual y luego a la medición Continua. A partir de ese año los datos correspondientes a mayo se correspondieron con un promedio del primer semestre de cada año y los de octubre con los del segundo.

Luego, en la década del dos mil, ambas variables completaron una secuencia pro-cíclica entre 2002 y 2008, y entre este último y 2009. En efecto, mientras el PBG crecía a un ritmo superior al 6%, la tasa de empleo –medición Continua– se mantuvo creciente y pasó de 34,3% en el promedio del primer semestre de 2003, y 36,4%, de acuerdo a la media del segundo semestre del mismo año, a un 43% y 42,2%, en los mismos lapsos de 2008, respectivamente. Luego, en el año 2009, de recesión, la tasa de empleo se retrajo y registró valores de 41,8% y 41,5%, para el mismo período de análisis (véase el anexo estadístico).

## 2. Gran Santa Fe

La tasa de empleo en el Gran Santa Fe se mostró mayormente contra cíclica respecto del PBG, excepto entre los años 1985 y 1990 (período que comprendió dos fases: 1985-1988 y 1988-1990), en donde el comportamiento cíclico fue el esperado. Esta escasa relación entre los movimientos de la actividad agregada y las variables ocupacionales ya se había advertido en el análisis del Gran Rosario; sin embargo, en ese aglomerado las fluctuaciones habían sido menos abruptas. En efecto, las variaciones relativas de la tasa de ocupación dentro de las fases fueron mucho más amplias en el Gran Santa Fe. Por ejemplo, en la fase 1990-1994, al inicio del Plan de Convertibilidad, mientras que el PBG crecía a más del 5% anual, la tasa de empleo decaía (entre las puntas de la fase) en más del 10% en mayo y casi el 7% en octubre (en el Gran Rosario había sido de casi -6% y de -2%, respectivamente). De la misma manera, estas diferencias de amplitud se sucedieron en prácticamente todas las fases. Si bien no se apreció un acompañamiento positivo entre el ciclo económico y la tasa de empleo, se puede inferir que la mayor sensibilidad observada en el Gran Rosario, con un cordón pobre mucho más grande, influye en este comportamiento (véase el gráfico 6).

**GRÁFICO 6**  
**EVOLUCIÓN DE LA TASA DE EMPLEO DEL GRAN SANTA FE**  
**Y DEL PBG DE SANTA FE, PERÍODO: 1980-2009 <sup>a</sup>**  
*(En porcentajes sobre la población total e índices base 1993=100)*



Fuente: Comisión Económica para América Latina y el Caribe (CEPAL) sobre datos del INDEC e IPEC.

<sup>a</sup> El corte en el año 2003 se debe al cambio metodológico de la EPH, antes de esa fecha los datos de la tasa de actividad se corresponden con la medición Puntual y luego a la medición Continua. A partir de ese año los datos correspondientes a mayo se correspondieron con un promedio del primer semestre de cada año y los de octubre con los del segundo, excepto, en el año 2003, en donde en la primera parte del año no se computaron los registros del primer semestre en el GSF debido a las inundaciones de ese mismo año.

En la década del ochenta, la tasa de empleo se ubicó en el entorno del 33%-34% (en el Gran Rosario fue de alrededor del 36%), y en la del noventa se redujo 2 puntos porcentuales: 32% (33%, en el Gran Rosario). En los primeros años del dos mil (hasta 2002), la tasa media de empleo fue del 34% (contra 36% del Gran Rosario). Respecto de la medición Continua, la media entre 2003 y 2010 fue de alrededor del 37,5% como promedio a lo largo del año.

En la década del dos mil, las fluctuaciones del PBG se vieron acompañados por la evolución de la tasa de empleo, y se verificó un ritmo inferior a los registrados en el GR. En efecto, en el GSF, y de acuerdo a los resultados emanados de la media trimestral de la segunda parte del año 2003, la tasa de empleo había sido del 35,6% (cabe recordar que en la primera parte de ese año no se había relevado

información relativa a la EPH debido a las graves inundaciones que afectaron a esta zona en esa época), mientras que en el 2008, la misma tasa se había ubicado en el 39,5%, porcentaje similar al registrado durante los primeros seis meses. Al año siguiente, en el 2009, la tasa de empleo se retrajo levemente al compás de la recesión verificada en la Provincia durante ese período.

## D. La tasa de desocupación

### 1. Gran Rosario

La tasa de desocupación mostró un fuerte crecimiento a lo largo de la serie. En la década del ochenta la tasa media fue de alrededor del 7%-8%, mientras que en la del noventa, la misma trepó a poco menos del 13%, y en los primeros años del 2000 (hasta la finalización de la vigencia de la medición Puntual) se había situado en alrededor del 20%. A partir de ahí, y bajo la medición Continua, la tasa de desocupación en el Gran Rosario se mantuvo, generalmente, por debajo del 10%, excepto en la medición del año 2009. En el primer semestre de 2010, la tasa media se ubicó en 9,9% (véase el anexo estadístico).

El desempeño evidenciado en la década del ochenta estuvo relacionado a una tasa de actividad y de empleo más o menos constante, la primera en alrededor de 39% y la segunda en 36%. En la década siguiente, la tasa de actividad permanecía en alrededor de 39 puntos porcentuales; sin embargo, la tasa de empleo se redujo alrededor de tres puntos en promedio, y se ubicó, en 33%, así, el desempleo se instaló en los dígitos, con una tasa media del 13% y con picos superiores a los 18 puntos hacia los años 1995 y 1996.

A principios de la actual década, el nuevo escalón ascendente de la tasa de desocupación se debió al incremento de la tasa de actividad que pasó del 39% al 41%, si bien, la tasa de empleo también se incrementó en esta etapa, la desocupación trepó a porcentajes cercanos al 25%, como había sucedido en el año 2002. Por su parte, las mediciones resultantes de la EPH Continua<sup>9</sup>, entre los años 2005 y 2006, mostraron tasas cercanas al 13%, pero con una tasa de actividad mucho mayor (al contrario de lo ocurrido en la década del ochenta) dado que se manifestaron en el entorno al 46%, mientras que la tasa de empleo fue del 40%. A diferencia de los registros de la década del ochenta, lo saliente fue una tasa de empleo superior a la registrada en períodos previos, pero al registrarse también una tasa de actividad más alta, la tasa de desocupación continuó siendo elevada.

De esta manera, según la medición Continua, la tasa de desocupación en el GR había arrancado con porcentajes cercanos al 23% y al 18%, respecto del promedio del primer y segundo semestre del año 2003. La misma, a medida que el PBG se incrementaba en los años posteriores, se fue reduciendo hasta ubicarse en alrededor del 9% durante el año 2008. Luego, al momento en el que el PBG se retrajo en el año 2009, la tasa se elevó por encima de los 10 puntos porcentuales, para volver a reducirse a un dígito a partir del año 2010.

El análisis cíclico de la tasa de desocupación en el Gran Rosario arrojó los siguientes máximos: 1985, 1989, 1995 y 2002, y, mínimos en los años: 1986, 1992 y 1998, respecto de las mediciones correspondientes al mes de mayo. Como se puede apreciar, los puntos de inflexión estuvieron, de alguna manera, asociados a las crisis más importantes de la época: hiperinflación en 1989, efecto tequila en 1995 y la salida de la Convertibilidad en el año 2002. Por el lado de los máximos, la asociación también se emparentó con sus similares a nivel nacional.

En la onda de octubre los máximos se registraron en los años 1985, 1996 y 2001; mientras que los mínimos lo hicieron en 1986 y 1997. El máximo absoluto se verificó en el año 2002 (mayo)

---

<sup>9</sup> Cabe recordar que las mediciones de la EPH Puntual y Continua no son comparables dado que carecen de homogeneidad en los requerimientos de información.

con el 24,3% y los mínimos, en los albores de la década del ochenta. Por el lado de la medición Continua, el máximo se registró en 2003 y el mínimo en 2008.

## 2. Gran Santa Fe

La tasa de desocupación en el Gran Santa Fe mostró un derrotero ascendente con una pendiente positiva bastante pronunciada. En ese sentido, la tasa media de la década del ochenta había resultado de alrededor del 9%; en la del noventa, llegó a casi 15 puntos porcentuales (en promedio); y en los primeros años del 2000, la misma se ubicó en alrededor del 18%. Curiosamente, en las primeras dos décadas la tasa media del Gran Santa Fe era superior en casi dos puntos porcentuales a la del Gran Rosario; sin embargo, a partir de la década del dos mil esa relación se modificó, y se observaron tasas más altas en este último aglomerado. Según los resultados de la EPH Continua, en el período 2003-2010, la tasa media en el Gran Rosario había oscilado entre 12% y 14%; mientras que en el Gran Santa Fe se mantuvo en un promedio de tasa de desocupación de alrededor del 10%.

Luego, en la recesión del año 2009, la misma trepó al 11,5% durante la primera parte del año, y a 10,3% en la segunda, manteniéndose en esos valores a lo largo de la primera parte del año 2010 (véase el anexo estadístico).

## E. Análisis cíclico

### 1. Gran Rosario

En la primera fase comprendida por los años 1982-1985, la tasa de desocupación decreció fuertemente respondiendo de manera contra-cíclica a la caída del nivel de actividad económica de la Provincia; es decir, en esta fase recesiva, la tasa pasó de un 8,4%, en el año 1982, onda mayo a 6,8%, en 1984, en el mismo período de análisis. El mismo comportamiento se evidenció en las mediciones realizadas en el mes de octubre (véanse el gráfico 7 y el cuadro 17). Así, el promedio de la tasa desocupación a comienzos de la década del ochenta fue de alrededor del 8% (en ambas mediciones anuales, véase el cuadro 17), sin embargo, hacia el final del mini ciclo, la desocupación había trepado a tasas de dos dígitos (por primera vez en la serie bajo estudio) y se computó un 10,9% en la onda de mayo y un 10,2% en la onda de octubre. En este período, la tasa de actividad se había elevado alrededor de dos puntos porcentuales respecto de los registros de inicios de la década del ochenta, y dado que el stock de empleo decayó, apuntaló, en consecuencia, una tasa de desocupación sensiblemente más alta (véase el anexo estadístico).

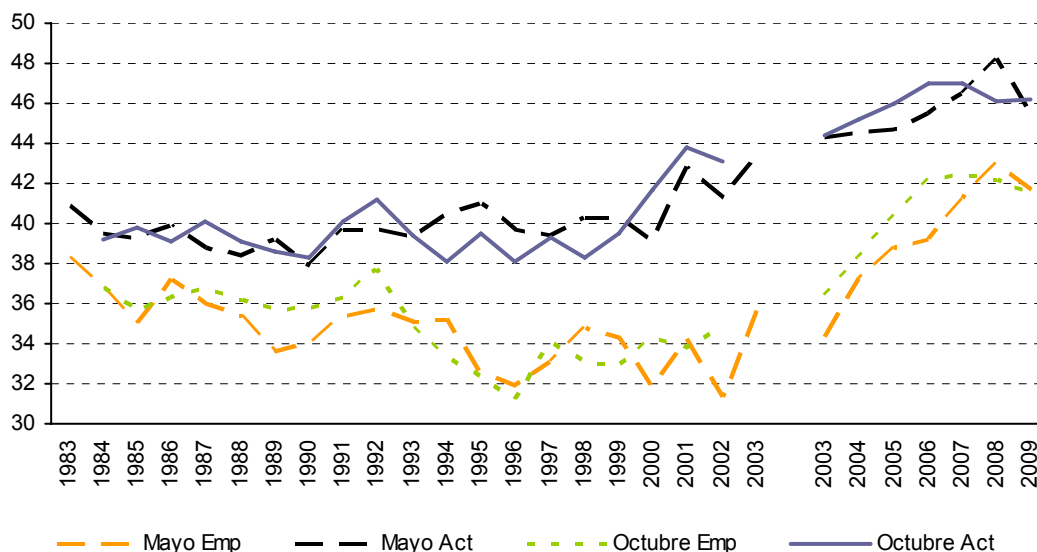
La segunda fase del ciclo económico de Santa Fe abarcó el período 1985-1988, en ese lapso, el PBG se incrementó en un 9%, a razón de una tasa de crecimiento anual cercana al 3%. Si bien este crecimiento no fue importante, la tasa de desocupación de Gran Rosario reaccionó de manera cíclica, y se contrajo abruptamente en las dos mediciones anuales computadas por la EPH puntual. De esta manera, la reducción de la desocupación rondó el 30%. Las tasas medias en esta fase se mantuvieron en torno al 8%; pero, en el año 1988, las mismas se ubicaron en el 7,8% y 7,4%, para mayo y octubre, respectivamente. Este desempeño estuvo asociado a una tasa de empleo que se había estancado en alrededor del 34% en mayo y del 36% en octubre, mientras que la tasa de actividad osciló entre 39 y 40 puntos porcentuales, pero con una tendencia declinante, en especial, en los registros de la primera parte del año.

En el período comprendido entre los años 1988 y 1990, la actividad económica agregada se retrajo en el orden del 3% acumulado; este desempeño, en términos anuales, equivalió a un caída del 1,4%. La respuesta a estos movimientos de la tasa de desocupación del Gran Rosario fue disímil según fuera la observación en mayo u octubre. En efecto, en la primera parte del año la tasa se comportó de manera cíclica; es decir, ante un impulso negativo del PBG, la desocupación se amplió, y computó un incremento superior al 33%, el promedio de la tasa en el mini ciclo fue de 10,8%, y el porcentaje en que culminó el año 1990 fue de 10,4%. Por el contrario, las mediciones de la segunda parte del año



arrojaron tasas cada vez menores, y el registro de 1990 fue del 6,5%. En este caso, tanto la tasa de actividad como la de empleo se redujeron simultáneamente, aunque la segunda registró una merma proporcionalmente mayor.

**GRÁFICO 7**  
**GRAN ROSARIO: EVOLUCIÓN DE LA TASA DE EMPLEO Y DE ACTIVIDAD EN EL PERÍODO: 1980-2009<sup>a</sup>**  
*(En porcentajes sobre la población total)*



Fuente: Fuente: Comisión Económica para América Latina y el Caribe (CEPAL) sobre datos del INDEC e IPEC.

<sup>a</sup> El corte en el año 2003 se debe al cambio metodológico de la EPH, antes de esa fecha los datos de la tasa de actividad se corresponden con la medición Puntual y luego a la medición Continua. A partir de ese año los datos correspondientes a mayo se correspondieron con un promedio del primer semestre de cada año y los de octubre con los del segundo, excepto, en el año 2003, en donde en la primera parte del año no se computaron los registros del primer semestre en el GSF debido a las inundaciones de ese mismo año.

**CUADRO 17**  
**GRAN ROSARIO: VARIACIONES PORCENTUALES Y TASAS DE DESOCUPACIÓN EN FUNCIÓN DE LAS FASES DEL PBG DE LA PROVINCIA SANTA FE**

Fases del PBG	Var. porcent. acumulada del PBG	Tasas medias en cada fase		Tasas del último año de cada fase		Variación entre puntas de la fase, en porcent.	
		Mayo	Octubre	Mayo	Octubre	Mayo	Octubre
EPH Puntual							
1982-1985	-2,9	8,1	8,1	10,9	10,2	29,8	27,5
1985-1988	9,0	8,2	8,3	7,8	7,4	-28,4	-27,5
1988-1990	-2,8	10,8	7,1	10,4	6,5	33,3	-12,2
1990-1994	21,9	11,1	9,7	13,1	12,4	26,0	90,8
1994-1995	-1,0	17,0	15,3	20,9	18,1	59,5	46,0
1995-1998	11,1	17,6	15,8	13,8	13,5	-34,0	-25,4
1998-2002	-9,7	18,3	18,0	24,3	19,0	76,1	40,7
EPH continua							
2003-2008	44,8	13,8	12,1	10,8	10,5	-52,4	-41,7

Fuente: Comisión Económica para América Latina y el Caribe (CEPAL) sobre datos del IPEC e INDEC.

La década del noventa comenzó con movimientos poco esperados de las variables ocupacionales respecto del comportamiento del PBG. En ese sentido, al momento en que la actividad agregada crecía fuertemente, a poco más del 5% anual, la tasa de desocupación aumentaba en forma simultánea; inclusive, en la onda de mayo, prácticamente se duplicó entre las puntas de la fase. Este comportamiento contra cíclico de la tasa de desocupación condujo a porcentajes cercanos al 13%, cabe recordar que en la fase anterior, en especial durante la medición de octubre, el mismo indicador se había ubicado en alrededor del 6,5%. Este resultado se volvió a repetir en la siguiente fase, de sólo un período de vigencia. En efecto, la actividad económica en la Provincia se retrajo en alrededor del 1% entre 1995 y 1994; al mismo tiempo que la tasa de desempleo mostraba oscilaciones mucho más amplias en el mismo lapso de análisis.

Respecto de la onda de mayo, la variación relativa fue ligeramente inferior al 60%, y en la de octubre fue mayor del 45%; esto resultó en que el año 1995 culminara con las siguientes tasas de desocupación en el Gran Rosario: en mayo, 20,9% y en octubre, 18,1%. Pero la mayor caída se computó en la tasa de empleo, que se desbarrancó al momento en que la actividad económica crecía en buena forma; inclusive las tasas porcentuales habían sido negativas entre un 6% y un 2%, en cuanto de las mediciones de mayo y octubre respecto de los puntos de inflexión del PBG en esta fase.

Este comportamiento de las variables ocupacionales en función del crecimiento económico se verificó en todas las jurisdicciones nacionales, y se advirtió una evolución contra cíclica del desempleo; es decir, ante un impulso positivo de la actividad económica el desempleo creció de manera simultánea. Una de las principales causas de este fenómeno fue la pérdida de empleos en un momento de auge, característica saliente del plan de Convertibilidad; aunque algunas teorías apuntaban al aumento de la tasa de actividad por mejores condiciones laborales. Sin embargo, esta postura se podría explicar en la primera parte del año, momento en el cual se registró un aumento de la intención de las personas de incorporarse al mercado laboral, pero se desmorona cuando se observan los resultados de la segunda parte del año, donde la tasa de actividad volvió a caer, como en todo los años anteriores desde 1980.

De esta manera, el crecimiento del desempleo se asoció a pérdidas de empleo y el efecto que produce sobre la tasa de actividad esta situación. Es decir, al momento en que el jefe/jefa de hogar pierde el empleo, el grupo familiar debe emprender la búsqueda de trabajo con la finalidad de compensar el ingreso del grupo familiar.

En la sexta fase, comprendida entre los años 1995 y 1998, el PBG creció a un ritmo del 11%, casi el 3,5% anual. Aquí, el desempleo decae de forma importante, y se reduce a una tasa de alrededor del 13%. Al mismo tiempo, la tasa de actividad manifestó el mismo signo, es decir, cayeron simultáneamente la desocupación y la tasa de actividad. Esta disminución conjunta parecía reflejar un fenómeno conocido como desempleo oculto (Bertolo, 2003), que se traduce en la categoría trabajador desalentado, y significa que un sector de la población desocupada desistió de proseguir con la búsqueda activa de empleo, y se retiró temporarily o definitivamente del mercado laboral. Cabe destacar, que las sendas disminuciones en la tasa de desempleo en este período, particularmente entre 1996-1997 y 1997-1998, coincidió con un aumento significativo de los recursos nacionales destinados a promover planes de empleo de carácter transitorio (Bertolo, 2003) como los implementados por el Ministerio de Trabajo de la Nación a través de los planes Trabajar<sup>10</sup>, de los cuales la provincia de Santa Fe fue uno de los principales beneficiarios. Sin embargo, en la recesión que dio comienzo en 1998 y perduró hasta el año 2002, condujo a tasas de desempleo con niveles históricos, mayores al 24%, según el registro del mes de mayo de ese año.

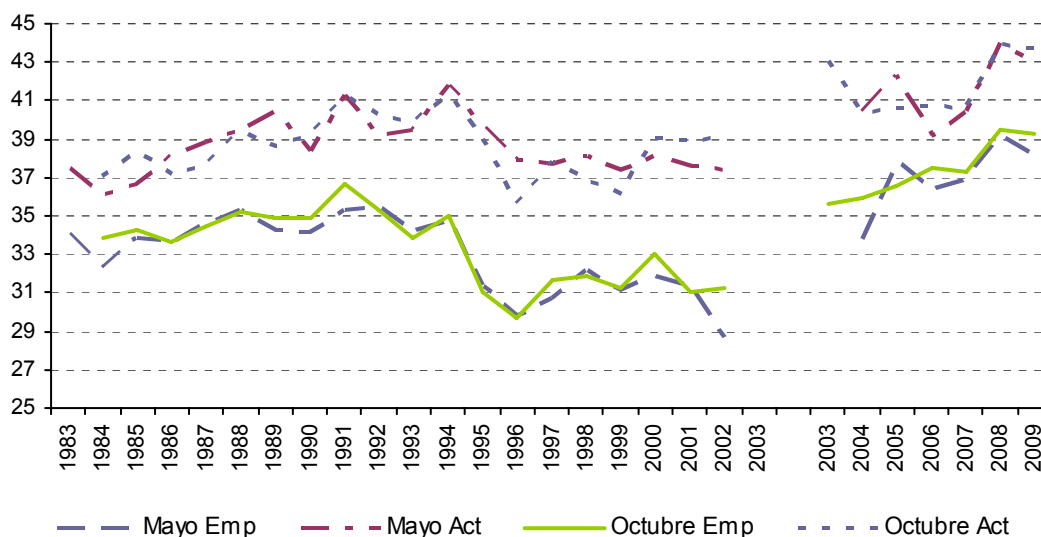
---

<sup>10</sup> Los opuestos de trabajo creados a través de esta iniciativa son de naturaleza precaria, en la medida en que no generan relación laboral alguna. Sin embargo, la implementación de estos programas de empleo, parece haber contribuido a atenuar los altos niveles de desocupación existente. (Bertolo, 2003).

## 2. Gran Santa Fe

La fase descendente del PBG provincial en el período 1982-1985 mostró una tasa media de desocupación de alrededor del 9,5%, al mismo tiempo que la tasa de empleo permanecía casi invariable, aunque con una ligera tendencia creciente. Sin embargo, dado que la tasa de actividad se desplomó, es probable que en una economía pequeña la percepción de los agentes al momento de la baja de actividad económica desaliente a los mismos en cuanto a las oportunidades de trabajo, y éstos se retiren, en consecuencia, de la PEA (véase el gráfico 8).

**GRÁFICO 8**  
**GRAN SANTA FE: EVOLUCIÓN DE LA TASA DE EMPLEO Y DE ACTIVIDAD,**  
**PERÍODO: 1980-2009<sup>a</sup>**  
*(En porcentajes sobre la población total).*



Fuente: Comisión Económica para América Latina y el Caribe (CEPAL) sobre datos del INDEC e IPEC.

<sup>a</sup> El corte en el año 2003 se debe al cambio metodológico de la EPH, antes de esa fecha los datos de la tasa de actividad se corresponden con la medición Puntual y luego a la medición Continua. A partir de ese año los datos correspondientes a mayo se correspondieron con un promedio del primer semestre de cada año y los de octubre con los del segundo, excepto, en el año 2003, en donde en la primera parte del año no se computaron los registros del primer semestre en el GSF debido a las inundaciones de ese mismo año.

En la fase siguiente, el PBG se incrementó a una tasa anual cercana al 3% y, otra vez, la tasa de actividad reaccionó fuertemente, aumentando en cerca del 7% (en mayo) y cerca del 3%, en octubre. Esta reacción no fue acompañada por la creación de empleo, ya que, si bien la tendencia de la misma continuó en alza, las variaciones fueron muy pequeñas. Por caso, la tasa de empleo medida en la segunda parte del año fue del 36,7% en octubre de 1988 y del 35,2% en el mismo mes de 1985. Por su parte, las mediciones de mayo en los mismos años fueron (ambas) del 35,3% (véase el anexo estadístico).

En la siguiente fase, recesiva, el movimiento se evidenció en la tasa de empleo, que descendió al mismo tiempo que la tasa de actividad se redujo. Es decir, a lo largo de la década del ochenta, en evidente contraste con lo sucedido en el GR, la población económicamente activa reaccionó de manera cíclica a las fluctuaciones del nivel de actividad económico. Sin embargo, se percibió una cierta inelasticidad en el comportamiento de la tasa de empleo ante los vaivenes del ciclo del PBG. Como resultado de estos desempeños, la tasa de desocupación trepó a alrededor del 12% (en la medición correspondiente a mayo).

La primera parte de la década del noventa (hasta el año 1994) mostró al ciclo ascendente con la mayor pendiente positiva en la serie en estudio. En ese lapso, el PBG creció a una tasa algo superior al 5% anual. La tasa de actividad creció rápidamente, casi al 2,5% anual, pero el empleo se redujo en casi 4 puntos; esta evolución contra cíclica del empleo respecto del crecimiento del producto, produjo el consiguiente alza del desempleo, que se ubicó en alrededor del 13%.

El efecto “tequila” impactó levemente en la economía provincial: la tasa de actividad decayó alrededor del 1% y el empleo aumentó, continuando con su desempeño contra cíclico. Así, entre 1995 y 1998, con un PBG que crecía al 3,5% anual, el empleo siguió decayendo y la población por fuera de las actividades económicas declinó en la búsqueda de un lugar en el mercado laboral (por caso, la tasa de actividad decrece), lo que condujo a una tasa de desempleo a valores históricos y cercanos al 20%. Esta evolución también se evidenció en todo el país.

**CUADRO 18**  
**GRAN SANTA FE: VARIACIONES PORCENTUALES Y TASAS DE DESOCUPACIÓN**  
**EN FUNCIÓN DE LAS FASES DEL PBG DE LA PROVINCIA SANTA FE**

Fases del PBG	Var. porcent. acumulada del PBG	Tasas medias en cada fase		Tasas del último año de cada fase		Variación entre puntas de la fase, en porcentaje	
		Mayo	Octubre	Mayo	Octubre	Mayo	Octubre
EPH puntual							
1982-1985	-2,9	9,5	9,4	7,9	10,5	-29,0	16,7
1985-1988	9,0	10,3	9,8	10,7	10,6	40,8	1,0
1988-1990	-2,8	12,2	10,4	10,6	11,1	-0,9	4,7
1990-1994	21,9	13,0	13,0	16,9	15,4	59,4	38,7
1994-1995	-1,0	18,9	18,0	20,9	20,6	23,7	33,8
1995-1998	11,1	19,0	16,8	15,5	13,5	-25,8	-34,5
1998-2002	-9,7	17,7	16,6	23,4	20,1	51,0	48,9
EPH continua							
2003-2008	44,8	10,8	16,6	10,9	10,3	-32,7	-39,8

Fuente: Comisión Económica para América Latina y el Caribe (CEPAL) sobre datos del IPEC e INDEC.

El largo período recesivo, desde 1998 mostró una tasa de actividad declinante en la primera parte del año y ascendente en la segunda mitad. Este comportamiento errático se correspondió con las señales del mercado de trabajo ante las mejoras en el empleo, esencialmente en el marco de la administración provincial. De esta manera, la tasa de desempleo comenzó a desacelerarse.

Luego de la profunda caída del año 2002, la economía se recuperó con vigor, el crecimiento anual en la década del dos mil (hacia el año 2008) rondó el 8%, y, otra vez, la tasa de actividad retomó su tendencia cíclica, al igual que en la década del ochenta. Así, en el año 2010 la misma se ubicaba en el 44%, cuatro puntos por encima de los registros de 2003 y la tasa de empleo se acercó al 40% de la población total, casi cinco puntos de diferencia de los registros del primer año de la fase. De esta manera, la tasa de desocupación volvió a niveles similares a los registrados unos 20 años antes.

## IV. Cuantificación de la informalidad en el mercado de trabajo

### A. Los datos censales del año 2001

#### 1. Población ocupada informal clasificada por categoría ocupacional

La población ocupada que revistió un carácter de trabajo denominado informal, es decir, aquellos trabajadores que no cumplieron las obligaciones previsionales por no haber aportado ni habersele descontado una parte proporcional de su salario en concepto de jubilación, superó las 361.000 personas en el año 2001. Esta cantidad representó casi el 40% de la población ocupada de la provincia de Santa Fe en el mismo período de análisis (véanse los cuadros 19 y 20).

**CUADRO 19**  
**SANTA FE: POBLACIÓN INFORMAL POR CATEGORÍA**  
**OCUPACIONAL Y GÉNERO, AÑO 2001**  
*(En cantidad de personas)*

Categoría	Total Sector informal	Empleadores <sup>a</sup>	Trabajadores <sup>b</sup>	Trabajadores por cuenta propia <sup>c</sup>	Trabajadores familiares <sup>d</sup>
Total	361 679	25 765	190 137	115 232	30 545
Varones	219 793	18 522	98 251	85 119	17 901
Mujeres	141 886	7 243	91 886	30 113	12 644

Fuente: Comisión Económica para América Latina y el Caribe (CEPAL) sobre datos del INDEC, Censo Nacional de Población, Hogares y Vivienda.

<sup>a</sup> Patrones que no realizan aportes jubilatorios.

<sup>b</sup> Obreros y empleados en relación de dependencia que no aportan ni les descuentan jubilación.

<sup>c</sup> Trabajadores por cuenta propia que no realizan aportes jubilatorios.

<sup>d</sup> Trabajadores familiares con y sin sueldo que no realizan aportes jubilatorios.

Este tipo de irregularidad estuvo más asociada a labores ejercidas por varones, dadas las características de los sectores en donde éstos desarrollan sus actividades. De esta manera, unos 220.000 trabajadores varones se manifestaron informales y comprendieron poco más del 60% del total de la categoría. Este efecto fue generalizado entre los empleadores (o patrones) y entre los

trabajadores por cuenta propia; en ambas categorías ya se había apreciado la baja presencia de mujeres empleadas en estas tareas y, por ende, la informalidad fue proporcionalmente mayor. En cambio, entre los trabajadores en relación de dependencia (incluido el sector público) y entre los trabajadores familiares, la participación fue más pareja; en el primero de los casos, la informalidad de los varones alcanzó casi el 52%, y entre los trabajadores familiares al 59%.

La distribución del empleo informal en términos de las categorías ocupacionales mostró una fuerte incidencia del mismo entre los trabajadores en relación de dependencia: casi el 53%. Este resultado involucra, principalmente, a las mujeres, dado que se desempeñan mayoritariamente dentro de esta categoría. Le siguió en importancia, el empleo informal de los trabajadores por cuenta propia, con poco menos del 32%. En este caso, el peso relativo más importante de este resultado provino de los varones, que más que duplicaron a la cantidad de mujeres en esa condición. A una distancia considerable se ubicaron los trabajadores familiares con poco más del 8% y los empleadores con alrededor del 7% (véase nuevamente el cuadro 20).

**CUADRO 20**  
**SANTA FE: POBLACIÓN INFORMAL POR CATEGORÍA OCUPACIONAL**  
**Y GÉNERO, AÑO 2001**

*(En porcentajes de los ocupados y del total informal)*

Categoría	Total sector informal	Empleadores <sup>a</sup>	Trabajadores <sup>b</sup>	Trabajadores por cuenta propia <sup>c</sup>	Trabajadores familiares <sup>d</sup>
	39,9	7,1	52,6	31,9	8,4
	38,5	8,4	44,7	38,7	8,2
	42,3	5,1	64,8	21,2	8,9

Fuente: Comisión Económica para América Latina y el Caribe (CEPAL) sobre datos del INDEC, Censo Nacional de Población, Hogares y Vivienda.

<sup>a</sup> Patrones que no realizan aportes jubilatorios.

<sup>b</sup> Obreros y empleados en relación de dependencia que no aportan ni les descuentan jubilación.

<sup>c</sup> Trabajadores por cuenta propia que no realizan aportes jubilatorios.

<sup>d</sup> Trabajadores familiares con y sin sueldo que no realizan aportes jubilatorios.

La tasa de informalidad laboral en la provincia de Santa Fe resultó por debajo de la media nacional, que había sido del 41,1% en el año censal. Por el lado del análisis por género, el coeficiente para los varones fue del 40,5% y para las mujeres del 42,1%. En cuanto a las categorías ocupacionales, a nivel país, la informalidad mostró un nivel superior respecto de la provincia en la franja correspondiente a los trabajadores en relación de dependencia (53,1% del todas las categorías contra el 52,6% de Santa Fe) y los trabajadores por cuenta propia (33,8% a nivel nacional contra 31,9%). Al contrario, las categorías que evidenciaron un nivel superior en la Provincia respecto del promedio de todas las jurisdicciones fueron los patrones (5,5% a nivel nacional) y los trabajadores familiares (7,6%).

Por su parte, la incidencia de la Provincia en el concierto nacional fue del 8,1%, casi la misma participación por parte de los varones que de las mujeres. En relación a las categorías ocupacionales, la ponderación fue, prácticamente, muy similar, de alrededor del 8%, excepto los patrones que representaron poco más del 10% del total nacional, y los trabajadores familiares cuya representación permaneció por debajo del promedio del resto de las jurisdicciones.

**RECUADRO 3****NOTA ACERCA DE LA CONCEPTUALIZACIÓN DE LA INFORMALIDAD LABORAL**

El término informalidad ha cobrado una notable importancia dada su creciente y profunda implicancia social y política en las sociedades. Las diferentes acepciones volcadas sobre la base de esta problemática tendieron a identificar sus atributos, más que a llegar a una definición teórica robusta y exhaustiva (Monza, 2000).

Según el Ministerio de Trabajo de la Nación, puede entenderse como trabajo informal a aquellas actividades laborales desarrolladas por fuera del marco legal, sin los derechos y beneficios que éste provee. Cabe destacar que esta clasificación identifica al trabajo formal como al trabajo decente (en los términos de la OIT); es decir, aquel justamente remunerado, ejercido en condiciones de libertad, de seguridad ocupacional y dignidad humana.

La cantidad de actividades pasibles de ser calificadas como informales no están asociadas solamente con un sector específico de la actividad económica, sino también con una práctica evasiva corrientemente legitimada en las economías subdesarrolladas. La identificación del empleo informal con un sector de la actividad tiene raíz en un enfoque estructuralista, que consideró como característica del capitalismo periférico la incapacidad del mercado de trabajo para absorber la denominada “masa marginal” de empleados (Nun, Marín y Murmis, 1969). De esta forma aquellos trabajadores que no pueden ser absorbidos por el mercado laboral son obligados a generarse sus propios puestos de trabajo, basados en otra lógica, la auto-subsistencia.

El enfoque estructuralista implica, entonces, la aparición de dos segmentos en el mercado laboral: el conformado por los trabajadores que logran instalarse en el sector moderno y los que no lo logran, quienes deben trabajar en condiciones de baja productividad en el sector informal. En el sector moderno se impone una lógica de acumulación sobre la base de la rentabilidad y el cálculo racional; mientras que en el sector informal, la lógica imperante es la de la subsistencia.

Un enfoque alternativo atribuyó el problema de la informalidad a un mercado de trabajo por demás rígido y regulado, cuya falta de movilidad provocaba la deficiencia de absorción de mano de obra. Consecuentes con esta acepción, las autoridades procuraron disminuir costos laborales y liberalizar el mercado de trabajo (ésta también formó parte de las transformaciones sugeridas en la agenda de Williamson para la salida del régimen de convertibilidad). Sin embargo, estas medidas no provocaron los resultados esperados si no, por el contrario, tendieron a incrementar los niveles del trabajo en condiciones de informalidad, sumado a una mayor desprotección laboral. Cabe señalar, también, que este período fue signado —entre otros factores— por la paulatina destrucción de la estructura productiva argentina hecho que repercutió negativamente en la capacidad de absorción del mercado laboral.

Fuente: Comisión Económica para América Latina y el Caribe (CEPAL).

## **2. Población ocupada informal clasificada por rama de actividad económica**

Las ramas de la actividad económica pertenecientes a la producción de bienes mostraron, en el año 2001, una tasa de informalidad superior a la de los servicios; la misma fue del 46,3% respecto del total de la ocupación de su categoría y, en cambio, los sectores productores de servicios registraron una tasa un poco mayor al 37%. En consecuencia, la tasa media total no superó el 40% (véase el cuadro 21).

Los sectores que mostraron un alto porcentaje de ocupados en condición de informalidad fueron la pesca y sus servicios conexos; aunque se destaca la escasa participación en términos de ocupación (unos 1445 trabajadores en el año 2001, de los cuales poco menos de 1.300 fueron informales), la construcción (66,4% de informalidad de acuerdo a la ocupación de su rama), y la ganadería y agricultura (54,4%). La industria manufacturera registró una tasa de ocupados en condición de informalidad de alrededor del 32%, y la explotación de minas y canteras sólo el 19%.

**CUADRO 21**  
**SANTA FE: POBLACIÓN OCUPADA CLASIFICADA POR SECTOR FORMAL E INFORMAL**  
**POR RAMA DE ACTIVIDAD ECONÓMICA, AÑO 2001, DATOS CENSALES**  
*(En cantidad de personas y porcentajes según corresponda)*

Rama de actividad económica agrupada	Total ocupados	Total sector formal	Total sector informal	Porcentaje informalidad
Total	906 618	544 939	361 679	39,9
Sectores productores de bienes	259 109	139 169	119 940	46,3
Agricultura, ganadería, caza y silvicultura	82 164	37 460	44 704	54,4
Pesca y servicios conexos	1 445	153	1 292	89,4
Explotación de minas y canteras	335	271	64	19,1
Industria manufacturera	123 430	83 914	39 516	32,0
Construcción	51 735	17 371	34 364	66,4
Sectores productores de servicios	647 509	405 770	241 739	37,3
Electricidad, gas y agua	6 607	5 961	646	9,8
Comercio	174 977	96 302	78 675	45,0
Hotelería y restaurantes	22 065	9 692	12 373	56,1
Transporte, de almac. y comunic.	53 752	33 275	20 477	38,1
Intermediación financiera	14 788	13 510	1 278	8,6
Servicios inmov., empres. y de alquiler	50 240	34 105	16 135	32,1
Adm. pública, defensa y seguridad soc.	67 550	58 180	9 370	13,9
Enseñanza	76 521	69 957	6 564	8,6
Servicios sociales y de salud	48 126	38 708	9 418	19,6
Serv. comunitarios, soc. y personales	40 199	19 606	20 593	51,2
Hogares privados con servicio doméstico	59 579	7 515	52 064	87,4
Organizaciones y órganos extraterrit.	22	20	2	9,1
Actividades no bien especificadas	33 083	18 939	14 144	42,8

Fuente: INDEC, Censo nacional de Población, Hogares y Vivienda, Año 2001.

Por el lado de los sectores productores de servicios, se destacaron, por lejos, los hogares privados con servicio doméstico con más de 52.000 personas en condición de informalidad (equivalentes al 87,4% de su rama). Le siguió en importancia la hotelería y restaurantes (56,1%); los servicios comunitarios, sociales y personales (51,2%); y el comercio (45,0%). Un escalón más abajo, se ubicó el transporte, almacenamiento y comunicaciones (38,1%) y los servicios inmobiliarios, empresariales y de alquiler (32,1%).

Continuando el análisis por el lado de la demanda de trabajo, los sectores de la actividad económica fueron clasificados y ordenados en función de la proporción resultante entre los trabajadores informales en su plantilla (véase el cuadro 22) y la ocupación total. Así, se distinguieron tres niveles: informalidad alta, moderada y baja. Los rangos respectivos de cada una de estas clasificaciones fueron los siguientes: con una proporción entre 41% y 100% de trabajadores informales respecto de la ocupación total, se clasificó como alta; entre el 21% y el 40%, se clasificó como moderada; y entre el 0% y el 20%, como baja.



**CUADRO 22**  
**TOTAL DE OCUPADOS NO REGISTRADOS POR RAMA DE ACTIVIDAD**  
**CLASIFICADOS POR EL NIVEL DE INCUMPLIMIENTO**  
**DE LA LEGISLACIÓN VIGENTE, AÑO 2001, DATOS CENSALES**  
*(En porcentajes)*

Proporción de informalidad laboral	Rama de actividad económica agrupada	Participación de los ocupados de las ramas en el total de la ocupación <sup>a</sup>
Alta	Pesca y servicios conexos, servicio doméstico, construcción, hotelería y restaurantes, agricultura y ganadería, servicios comunitarios sociales y personales y comercio.	47,7
Moderada	Transporte, almacenamiento y comunicaciones, servicios inmobiliarios, empresariales y de alquiler e industria manufacturera	25,1
Baja	Servicio sociales y de salud, explotación de minas y canteras, administración pública, defensa y seguridad social, electricidad, gas y agua, intermediación financiera y enseñanza.	23,6

Fuente: Comisión Económica para América Latina y el Caribe (CEPAL) sobre datos del INDEC e IPEC.

<sup>a</sup> Fueron excluidos de esta clasificación las organizaciones y órganos extraterritoriales y las actividades no bien especificadas, que en conjunto comprendieron el 3,6% de la ocupación total.

En el año 2001, luego de tres años consecutivos de recesión, las principales ramas (excepto la industria manufacturera, que mostró una tasa de informalidad moderada, y la administración pública<sup>11</sup>) mostraron una proporción de informalidad laboral superior al 41% de la ocupación. Las mismas involucraban a casi la mitad de los puestos de trabajo, en algunos casos con cifras significativas, especialmente en las actividades de construcción y comercio.

## B. El año base 2004, con datos de los aglomerados Gran Rosario y Gran Santa Fe

### 1. Población ocupada informal clasificada por categoría ocupacional

La población ocupada informal del GR y del GSF sumó poco menos de 293.000 trabajadores en el año 2004, lo cual constituyó un 46,3% del total de ocupados en los dos aglomerados más representativos de la Provincia. El mayor porcentaje de informalidad se registró entre los trabajadores en relación de dependencia. Le seguían en importancia aquéllos que desempeñaban tareas por cuenta propia y el servicio doméstico; luego, a muy corta distancia, se ubicaron los trabajadores familiares; y, con una escasa incidencia, figuraron los patrones (véanse los cuadros 23 y 24).

El análisis por género arrojó una proporción mayor de varones en esa condición, principalmente en los empleos en relación de dependencia (poco más del 52%), y entre los trabajadores cuentapropistas (19,8%); ambas categorías totalizaron casi el 85% de la informalidad total del género. Por el lado de las mujeres, la incidencia se materializó entre las trabajadoras en relación de dependencia y el servicio doméstico, que cubrieron casi el 80% de la informalidad respecto de su género.

<sup>11</sup> Cabe destacar que la tasa de informalidad alcanzada por la administración pública (casi un 14% del empleo del sector) se debió al personal contratado que declaró no realizar aportes ni contribuciones a la Seguridad Social.

**CUADRO 23**  
**AGLOMERADOS GRAN ROSARIO Y GRAN SANTA FE: POBLACIÓN INFORMAL POR CATEGORÍA OCUPACIONAL Y GÉNERO EN LOS, AÑO 2004, DATOS DE LA EPH**  
*(En cantidad de personas)*

Categoría	Total sector informal	Empleadores <sup>a</sup>	Trabajadores <sup>b</sup>	Servicio doméstico <sup>c</sup>	Trabajadores por cuenta propia <sup>d</sup>	Trabajadores familiares <sup>e</sup>
Total	292 567	4 339	158 197	39 738	57 982	32 311
Varones	159 926	3 498	89 605	2 917	45 920	17 987
Mujeres	132 641	841	68 592	36 22	12 062	14 325

Fuente: Comisión Económica para América Latina y el Caribe (CEPAL) sobre datos de la EPH del INDEC e IPEC.

<sup>a</sup> Patrones que no realizan aportes jubilatorios.

<sup>b</sup> Obreros y empleados en relación de dependencia que no aportan ni les descuentan jubilación.

<sup>c</sup> Servicios de hogares privados que contratan servicio doméstico que no realizan aportes jubilatorios.

<sup>d</sup> Trabajadores por cuenta propia que no realizan aportes jubilatorios.

<sup>e</sup> Trabajadores familiares con y sin sueldo que no realizan aportes jubilatorios.

Dada la mayor cantidad de habitantes —y, por ende, mayor cantidad de ocupados— del Gran Rosario con respecto al Gran Santa Fe, la ocupación informal respondió, en términos cuantitativos, a ese aglomerado. De esta manera, poco más del 72% de la ocupación informal perteneció al Gran Rosario (alrededor de 211.400 trabajadores, contra unos 81.200 del Gran Santa Fe).

Casi las mismas proporciones se mantuvieron en el resto de las categorías ocupacionales, aunque se destacaron los trabajadores familiares informales que se alojaron en mayor proporción en el Gran Rosario (casi el 82%), mientras que entre los patrones se registró una menor incidencia (casi el 50%).

**CUADRO 24**  
**AGLOMERADOS GRAN ROSARIO Y GRAN SANTA FE: POBLACIÓN INFORMAL POR CATEGORÍA OCUPACIONAL Y GÉNERO, AÑO 2004, DATOS DE LA EPH**  
*(En porcentajes de los ocupados y del total informal)*

Categoría	Total Sector informal	Empleadores <sup>a</sup>	Trabajadores <sup>b</sup>	Servicio doméstico <sup>c</sup>	Trabajadores por cuenta propia <sup>d</sup>	Trabajadores familiares <sup>e</sup>
Total	46,3	1,5	54,1	13,6	19,8	11,0
Varones	42,5	2,2	56,1	1,8	28,7	11,2
Mujeres	51,9	0,6	51,7	27,8	9,1	10,8

Fuente: Comisión Económica para América Latina y el Caribe (CEPAL) sobre datos de la EPH del INDEC e IPEC.

<sup>a</sup> Patrones que no realizan aportes jubilatorios.

<sup>b</sup> Obreros y empleados en relación de dependencia que no aportan ni les descuentan jubilación.

<sup>c</sup> Servicios de hogares privados que contratan servicio doméstico que no realizan aportes jubilatorios.

<sup>d</sup> Trabajadores cuenta propia que no realizan aportes jubilatorios.

<sup>e</sup> Trabajadores familiares con y sin sueldo que no realizan aportes jubilatorios.

## 2. Población ocupada informal clasificada por rama de actividad económica

La población ocupada informal en ambos aglomerados en el año 2004, incidió más en el área de la producción de bienes que en la de servicios. En efecto, dentro de la primera clasificación, los ocupados que revistieron tal condición comprendieron poco más del 54% de la ocupación total de la categoría (unos 83.200 trabajadores); mientras que en los servicios, la proporción fue sustancialmente menor, del 44%, e involucró unos 209.000 trabajadores (véase el cuadro 25).

**CUADRO 25**  
**AGLOMERADOS GRAN ROSARIO Y GRAN SANTA FE: POBLACIÓN OCUPADA**  
**CLASIFICADA POR SECTOR FORMAL E INFORMAL POR RAMA DE ACTIVIDAD**  
**ECONÓMICA, AÑO 2004, DATOS DE LA EPH**  
*(En cantidad de personas y porcentajes)*

Rama de actividad económica agrupada	Total ocupados	Total sector formal	Total sector informal	Porcentaje informalidad
Total	631 376	338 809	292 567	46,3
Sectores productores de bienes	155 872	72 635	83 237	53,4
Agricultura, ganadería, caza y silvicultura	8 808	3 260	5 548	63,0
Pesca y servicios conexos	243	0	243	100,0
Explotación de minas y canteras	1 230	1 230	0	0,0
Industria manufacturera	92 683	51 977	40 706	43,9
Construcción	52 908	16 168	36 741	69,4
Sectores productores de servicios	475 504	266 175	209 330	44,0
Electricidad, gas y agua	4 198	4 064	134	3,2
Comercio	127 152	61 579	65 573	51,6
Hotelería y restaurantes	18 732	6 740	11 992	64,0
Transporte, de almac. y comunic.	38 705	21 348	17 357	44,8
Intermediación financiera	11 188	10 373	815	7,3
Servicios inmov., empres. y de alquiler	44 788	29 441	15 347	34,3
Adm. pública, defensa y seguridad soc.	46 005	38 443	7 563	16,4
Enseñanza	49 496	41 647	7 849	15,9
Servicios sociales y de salud	54 963	30 247	24 715	45,0
Serv. comunitarios, soc. y personales	36 503	18 509	17 995	49,3
Hogares privados con servicio doméstico	42 475	2 737	39 738	93,6
Organizaciones y órganos extraterrit.	1 299	1 047	252	19,4
Actividades no bien especificadas	...	...	...	...

Fuente: Comisión Económica para América Latina y el Caribe (CEPAL) sobre datos de la EPH del INDEC e IPEC.

Dentro de los sectores productores de bienes, se destacaron la industria manufacturera y la de la construcción, como los de mayor registro de informalidad. Por el lado de los servicios, sobresalieron el comercio y el servicio doméstico.

En ambos aglomerados, la incidencia de los ocupados informales fue generalizada para muchos de los sectores de la actividad económica. Adicionalmente a los enunciados en el párrafo anterior, se sumaron otras seis ramas de la actividad económica que, en conjunto, comprendieron casi el 75% de la ocupación total. Con una ocupación moderada (entre el 21% y 40% de informalidad) figuraron sólo dos sectores: explotación de minas y canteras y servicios inmobiliarios, empresariales y de alquiler; mientras que aquellas actividades vinculadas con la administración pública provincial y la generación y distribución de electricidad, gas y agua mostraron menor nivel de actividad (véase el cuadro 26).

La comparación de estos resultados respecto a los del año 2001, presentan dos inconvenientes: por un lado estos últimos (2001) comprenden al total de la Provincia, cuyas actividades son diferentes al entramado de los aglomerados; y por otro, se adiciona al análisis los efectos coyunturales de la trayectoria de la actividad económica local: mientras que en ese año censal se transitaba por una recesión, en el año 2004 la actividad se encontraba en pleno auge.

**CUADRO 26**  
**AGLOMERADOS GRAN ROSARIO Y GRAN SANTA FE: TOTAL DE OCUPADOS NO REGISTRADOS POR RAMA DE ACTIVIDAD CLASIFICADOS POR EL NIVEL DE INCUMPLIMIENTO DE LA LEGISLACIÓN VIGENTE, AÑO 2004, DATOS DE LA EPH**  
*(En porcentajes)*

Proporción de informalidad laboral	Rama de actividad económica agrupada	Participación de los ocupados de las ramas en el total de la ocupación
Alta	Agricultura, ganadería, caza y silvicultura, pesca y servicios conexos, industria manufacturera, construcción, comercio, hotelería y restaurantes, transporte, de almacenamiento y comunicaciones, servicios sociales y de salud, servicios comunitarios, sociales y personales y hogares privados con servicio doméstico	74,9
Moderada	Explotación de minas y canteras y servicios inmobiliarios, empresariales y de alquiler	7,1
Baja	Electricidad, gas y agua, intermediación financiera, administración pública, defensa y seguridad social, enseñanza, organizaciones y órganos extraterritoriales	18,0

Fuente: Comisión Económica para América Latina y el Caribe (CEPAL) sobre datos del INDEC.

## C. Panorama actual: el año 2009, con datos de los aglomerados Gran Rosario y Gran Santa Fe

### 1. Población ocupada informal clasificada por categoría ocupacional

En la medición del año 2009, la participación del aglomerado Gran Rosario respecto del Gran Santa Fe fue muy similar a lo destacado en el año 2004; la proporción del primero fue de poco más del 70% entre los ocupados informales. Sin embargo la distribución varió ligeramente, ya que perdieron influencia los trabajadores cuenta propistas (el Gran Rosario incidió en alrededor del 30%) y se amplió la informalidad entre los patrones (en el aglomerado más importante, el porcentaje de patrones informales fue de sólo el 40%).

Por su parte, la tasa de informalidad se redujo fuertemente en el año 2009, respecto del año 2004, la incidencia de la misma fue de sólo el 36,1% en la economía laboral de la Provincia, como muestra el cuadro 28 y se registraron casi diez puntos por debajo de los valores de un quinquenio antes.

La merma se observó, principalmente, entre los trabajadores en relación de dependencia, y la cantidad de empleados que regularizaron su situación contractual fue muy superior a la diferencia entre ambas mediciones. Así es que poco menos de 129.000 personas pertenecientes a la categoría se declararon informales en el año 2009, cifra muy por debajo de la alcanzada en el año 2004, que rondó a poco más de 158.000 trabajadores. A esta diferencia hay que adicionarle el crecimiento de la tasa de empleo en el mismo período. De esta manera, la proporción del trabajo en relación de dependencia, dentro de las categorías ocupacionales, pasó del 54,1% al 49,7%, en el año 2009 (véase el cuadro 27).

En idéntica dirección se manifestaron los trabajadores por cuenta propia y los trabajadores familiares. Entre los primeros, la reducción fue superior a las 9.000 personas; mientras que entre los segundos, la misma fue de alrededor de 3.500.

En contraste, el servicio doméstico aumentó la tasa de informalidad casi en la misma proporción que se incrementó su tasa de empleo, y los patrones, por su parte, mostraron un nivel más elevado (14.900 en el año 2009 contra 4.300 en 2004), claramente, el ciclo de auge económico no repercutió de la manera esperada en esta franja de ocupación.

**CUADRO 27**  
**AGLOMERADOS GRAN ROSARIO Y GRAN SANTA FE: POBLACIÓN INFORMAL POR CATEGORÍA OCUPACIONAL Y GÉNERO, AÑO 2009, DATOS DE LA EPH**  
*(En cantidad de personas)*

Categoría	Total Sector informal	Empleadores <sup>a</sup>	Trabajadores <sup>b</sup>	Servicio doméstico <sup>c</sup>	Trabajadores por cuenta propia <sup>d</sup>	Trabajadores familiares <sup>e</sup>
Total	258 746	4 883	128 636	47 810	48 689	28 727
Varones	147 051	3 590	88 909	1 341	37 442	15 771
Mujeres	111 695	1 293	39 728	46 470	11 248	12 957

Fuente: Comisión Económica para América Latina y el Caribe (CEPAL) sobre datos de la EPH del INDEC e IPEC.

<sup>a</sup> Patrones que no realizan aportes jubilatorios.

<sup>b</sup> Obreros y empleados en relación de dependencia que no aportan ni les descuentan jubilación.

<sup>c</sup> Servicios de hogares privados que contratan servicio doméstico que no realizan aportes jubilatorios.

<sup>d</sup> Trabajadores cuenta propia que no realizan aportes jubilatorios.

<sup>e</sup> Trabajadores familiares con y sin sueldo que no realizan aportes jubilatorios.

**CUADRO 28**  
**AGLOMERADOS GRAN ROSARIO Y GRAN SANTA FE: POBLACIÓN INFORMAL POR CATEGORÍA OCUPACIONAL Y GÉNERO, AÑO 2009, DATOS DE LA EPH**  
*(En porcentajes de los ocupados y del total informal por categorías)*

Categoría	Total Sector informal	Empleadores <sup>a</sup>	Trabajadores <sup>b</sup>	Servicio doméstico <sup>c</sup>	Trabajadores por cuenta propia <sup>d</sup>	Trabajadores familiares <sup>e</sup>
Total	36,1	1,9	49,7	18,5	18,8	11,1
Varones	34,9	2,4	60,5	0,9	25,5	10,7
Mujeres	37,9	1,2	35,6	41,5	10,1	11,6

Fuente: Comisión Económica para América Latina y el Caribe (CEPAL) sobre datos de la EPH del INDEC e IPEC.

<sup>a</sup> Patrones que no realizan aportes jubilatorios.

<sup>b</sup> Obreros y empleados en relación de dependencia que no aportan ni les descuentan jubilación.

<sup>c</sup> Servicios de hogares privados que contratan servicio doméstico que no realizan aportes jubilatorios.

<sup>d</sup> Trabajadores cuenta propia que no realizan aportes jubilatorios.

<sup>e</sup> Trabajadores familiares con y sin sueldo que no realizan aportes jubilatorios.

## 2. Población ocupada informal clasificada por rama de actividad económica

En el año 2009, la tasa de informalidad cayó fuertemente respecto al 2004: casi diez puntos porcentuales. Este comportamiento se debió, principalmente, a las mejoras detectadas en las principales ramas de la actividad económica santafesina: industria, comercio y la administración pública. En efecto, dentro de la primera rama, el coeficiente de informalidad fue de sólo 0,27 (contra un 0,44 de la medición de cinco años antes). Esta abrupta caída implicó que el agregado de los sectores productores de bienes presentara una tasa media del 43,2% (contra un 53,4% de lo registrado en 2004, véanse los cuadros 25 y 29). En el resto de los sectores, la *performance* fue disímil: mientras que en la construcción mejoró casi 7 puntos, en la agricultura ese mismo porcentaje se elevó al 73%. Cabe destacar que esta actividad se desarrolla con mayor intensidad en el interior de la Provincia.

Por el lado de los servicios, la situación mejoró casi en la misma relación que en los empleos vinculados a los bienes. El comercio fue el que más contribuyó a esta dinámica, aunque la hotelería y restaurantes y el transporte, almacenamiento y comunicaciones también mostraron el mismo comportamiento. Por su parte, el sector público mejoró mucho, probablemente por el pase a planta de

muchos de los contratados, ya que la cantidad de empelados en ambas mediciones fueron muy similares (189.000 en 2009 contra 187.000 en 2004). Cabe recordar que se incluyeron en este total, además, de a la administración pública provincial, a las ramas correspondientes a la enseñanza, servicios sociales y de salud y los servicios comunitarios, prestados mayormente por el sector público (véase el cuadro 29).

**CUADRO 29**  
**AGLOMERADOS GRAN ROSARIO Y GRAN SANTA FE: POBLACIÓN OCUPADA**  
**CLASIFICADA POR SECTOR FORMAL E INFORMAL POR RAMA DE ACTIVIDAD**  
**ECONÓMICA, AÑO 2009, DATOS DE LA EPH**  
*(En cantidad de personas y porcentajes según corresponda)*

Rama de actividad económica agrupada	Total ocupados	Total sector formal	Total sector informal	Porcentaje informalidad
Total	715 868	457 123	258 746	36,1
Sectores productores de bienes	171 484	97 324	74 160	43,2
Agricultura, ganadería, caza y silvicultura	7 791	2 135	5 656	72,6
Pesca y servicios conexos	433	259	174	40,1
Explotación de minas y canteras	439	439	0	0,0
Industria manufacturera	93 138	68 098	25 040	26,9
Construcción	69 684	26 393	43 291	62,1
Sectores productores de servicios	544 384	359 799	184 586	33,9
Electricidad, gas y agua	3 350	3 244	107	3,2
Comercio	151 902	91 048	60 854	40,1
Hotelería y restaurantes	24 670	11 416	13 254	53,7
Transporte, de almac. y comunic.	45 445	31 159	14 286	31,4
Intermediación financiera	14 894	14 076	818	5,5
Servicios inmov., empres. y de alquiler	55 059	40 616	14 444	26,2
Adm. pública, defensa y seguridad soc.	47 633	43 946	3 687	7,7
Enseñanza	54 622	50 342	4 281	7,8
Servicios sociales y de salud	50 884	41 508	9 376	18,4
Serv. comunitarios, soc. y personales	36 713	22 033	14 680	40,0
Hogares privados con servicio doméstico	55 328	7 518	47 810	86,4
Organizaciones y órganos extraterrit.	3 885	2 895	990	25,5
Actividades no bien especificadas	...	...	....	...

Fuente: Comisión Económica para América Latina y el Caribe (CEPAL) sobre datos de la EPH del INDEC e IPEC.

De esta manera, las ramas cuya proporción de informalidad laboral superaron el 41% fueron la agricultura y la construcción, hotelería y restaurantes y el servicio doméstico (véase el cuadro 30). Cabe destacar que todos estos casos mantuvieron una tasa muy alta de informalidad en las tres mediciones de la década del dos mil. Por su parte, el comercio y los servicios comunitarios, sociales y personales registraron sendas disminuciones entre inicios y finales de la década, en el primer caso se había computado una tasa del 51,6% en el año 2004, para reducirse unos 12 puntos porcentuales en el año 2009, en cuanto a la segunda rama, la misma pasó del 49,3% al 40%, entre 2004 y 2009, respectivamente.

Las ramas que mostraron una escasa incidencia de la informalidad en el período analizado fueron las actividades de electricidad, gas y agua, intermediación financiera y las relacionadas, por

lógica, con la administración provincial, es decir, para la gestión política y administrativa, la enseñanza y los servicios sociales y de salud.

**CUADRO 30**  
**AGLOMERADOS GRAN ROSARIO Y GRAN SANTA FE: TOTAL DE OCUPADOS NO**  
**REGISTRADOS POR RAMA DE ACTIVIDAD CLASIFICADOS POR EL NIVEL DE**  
**INCUMPLIMIENTO DE LA LEGISLACIÓN VIGENTE. AÑO 2009, DATOS DE LA EPH**  
*(En porcentajes)*

Proporción de informalidad laboral	Rama de actividad económica agrupada	Participación de los ocupados de las ramas en el total de la ocupación
Alta	Agricultura, ganadería, caza y silvicultura, construcción, hotelería y restaurantes y hogares privados con servicio doméstico,	22,0
Moderada	Pesca y servicios conexos, industria manufacturera, comercio, transporte, de almacenamiento y comunicaciones, servicios inmobiliarios, empresariales y de alquiler, servicios comunitarios, sociales y personales y organizaciones y órganos extraterritoriales	54,0
Baja	Explotación de minas y canteras, electricidad, gas y agua, intermediación financiera, administración pública, defensa y seguridad social, enseñanza y servicios sociales y de salud	24,0

Fuente: Comisión Económica para América Latina y el Caribe (CEPAL) sobre datos del INDEC e IPEC.





## V. Síntesis de la cantidad de puestos de trabajo en la provincia de Santa Fe en períodos seleccionados

Los puestos de trabajo estimados para el año 2004<sup>12</sup> para toda la Provincia superaron levemente los 1.074 millones de trabajadores (véase el cuadro 31). Este total se repartió entre los principales aglomerados (Gran Rosario y Gran Santa Fe), que aportaron poco menos de 631.400 personas (el 58,8% del total de la ocupación), y el resto de la Provincia, con alrededor de 443.000 trabajadores, es decir, el 41,2%. Respecto a la medición censal del año 2001, se produjo un incremento, en el 2004, cercano al 19% acumulado, equivalente a un crecimiento anual de casi el 6%.

La contribución al crecimiento del empleo en la Provincia se explicó a partir del desempeño positivo de los servicios que dieron cuenta de casi el 63% de la evolución del total; el 37% restante fue atribuido a los sectores productores de bienes. Sin embargo, la rama económica que mostró una mayor diferencia absoluta en el lapso analizado fue la industria manufacturera con un incremento de alrededor de 34.700 trabajadores adicionales, estos valores justificaron casi el 21% del crecimiento del total. Por su parte, la construcción produjo un buen aporte: 24.972 trabajadores se incorporaron a las tareas productivas de su sector, y explicaron el 14,8% del incremento del empleo total. El resto de las ramas obtuvieron resultados mucho más limitados.

Por el lado de los servicios, el mayor aporte lo realizó el comercio, con la incorporación de más de 29.000 trabajadores (en el ranking general por rama de actividad figuró en segundo lugar luego de la industria manufacturera), que explicó el 17,4% del crecimiento de la ocupación total. Le siguieron en orden de importancia el servicio doméstico (casi 12.800 de trabajadores adicionales en el rubro), los servicios comunitarios, sociales y personales (12.786 personas más), y los servicios inmobiliarios, empresariales y de alquiler (unas 11.100 personas). Estas últimas tres ramas explicaron, en conjunto, un 22% del crecimiento de la ocupación total. Las ramas descritas hasta aquí representaron más del 75% de los puestos de trabajo en el año 2004.

---

<sup>12</sup> La estimación conjetural de los puestos de trabajo para el total de la provincia en el año 2004 se realizó de la siguiente manera: para los dos aglomerados se consideró la tasa de variación derivada de la EPH entre ese año y el 2001; para el resto de las jurisdicciones se contempló un aumento nulo y se conservó la participación porcentual de estas áreas geográficas de acuerdo a los datos derivados del censo del año 2001.

Por su parte, la administración pública y las ramas mayormente dependientes de la misma mostraron un desempeño moderado en relación a las de mayor dinámica. En ese sentido, la administración central incorporó a su nómina de personal alrededor de 7.500 personas adicionales, mientras que en la rama de la enseñanza se incorporaron poco más de 6.600 trabajadores, y en los servicios sociales y de salud unos 8.700. En conjunto, el estado provincial incorporó unas 23.000 personas entre los años 2004 y 2001, a razón de unas 4.500 personas por año.

**CUADRO 31**  
**PROVINCIA DE SANTA FE: PUESTOS DE TRABAJO OCUPADOS,**  
**AÑOS 2001 (CENSO) Y 2004 (ESTIMACIÓN PROPIA)**  
*(En cantidad de personas y porcentajes)*

Rama de actividad económica agrupada	Censo 2001	Porcent. aglo.	Porcent. resto pcia.	Aglo. 2004	Estimación resto	Total 2004
Total	906 618	53	47	631 376	443 024	1 074 400
Sectores productores de bienes	259 109	36	64	155 872	165 865	321 738
Agricultura, ganadería, caza y silvicultura	82 164	8	92	8 808	75 591	84 399
Pesca y servicios conexos	1 445	34	66	243	954	1 197
Explotación de minas y canteras	335	69	31	1 230	104	1 334
Industria manufacturera	123 430	47	53	92 683	65 418	158 101
Construcción	51 735	53	46	52 909	23 798	76 707
Sectores productores de servicios	647 509	60	40	475 504	277 159	752 663
Electricidad, gas y agua	6 607	57	43	4 198	2 841	7 039
Comercio	174 977	56	44	127 152	77 000	204 152
Hotelería y restaurantes	22 065	63	37	18 733	8 164	26 897
Transporte, almacenamiento y comunicaciones	53 752	58	42	38 706	22 576	61 282
Intermediación financiera	14 788	63	37	11 188	5 472	16 660
Servicios inmobiliarios, empresariales y de alquiler	50 240	67	33	44 789	16 579	61 368
Administración pública, defensa y seguridad social	67 550	57	43	46 006	29 047	75 053
Enseñanza	76 521	56	44	49 496	33 669	83 165
Servicios sociales y de salud	48 126	65	35	54 963	1 844	56 807
Servicios comunitarios, sociales y personales	40 199	59	41	36 503	16 482	52 985
Hogares privados con servicio doméstico	59 579	79	51	42 475	30 385	72 860
Organizaciones y órganos extraterritoriales	22	82	18	1 299	s/d	1 299
Actividades no bien especificadas	33 083	63	37	s/d	33 100	33 100

Fuente: Comisión Económica para América Latina y el Caribe (CEPAL) sobre datos del INDEC e IPEC.

## Bibliografía

- Altimir O., L. Beccaria y M. Gonzalez Rosada (2002), “La distribución del ingreso en la Argentina, 1974-2000”, *Revista de la CEPAL* N° 78, Santiago de Chile.
- Bertolo, M. (2003), “El comportamiento del mercado laboral en el Gran Rosario”, 5to. Congreso Nacional de Estudios del Trabajo, 1° al 3 de agosto, Asociación Argentina de Especialistas en estudios del Trabajo.
- Comisión Económica para América Latina y el Caribe (CEPAL), *Panorama gráfico de la Argentina*, varias ediciones
- Indicadores macroeconómicos de la Argentina*, varias ediciones.
- Crucella, C. (1994), “De la hiperinflación a la convertibilidad: La evolución de la situación ocupacional en el Gran Rosario entre 1989 y 1993”, comunicación presentada en el Congreso Nacional de Estudios del Trabajo, organizado por ASET, Buenos Aires.
- Fernández, M. L. (1998), “Análisis exploratorio del trabajo femenino en el aglomerado Gran Rosario, 1974/1997”, Terceras Jornadas de Investigaciones en la Facultad de Ciencias económicas y Estadística.
- Golovanevsky, L. (2008), “Vulnerabilidad y transmisión intergeneracional de la pobreza. Un abordaje cuantitativo para Argentina en el siglo XXI”. Facultad de Ciencias Económicas–UBA. Secretaría de Investigación y Doctorado. Colección de Tesis Doctorales. Año II, Número 1.
- INDEC (2005), Proyecciones provinciales de población por sexo y grupo de edad 2001-2015. *Serie Análisis Demográfico* N° 31. Buenos Aires.
- \_\_\_\_\_ (1991), *Censo de Población y Vivienda*.
- \_\_\_\_\_ (2001), *Censo de Población y Vivienda*.
- \_\_\_\_\_ *Encuesta Permanente de Hogares*. Numerosas compilaciones.
- \_\_\_\_\_ *Censo económico 2003/2004*.
- Martínez, R. y F. Medina (2008), “La economía informal en Jujuy”, *Documento de proyecto* N° 31, CEPAL. Santiago de Chile. Naciones Unidas.
- Martínez, R., Balderrama, J. P. (2010), “Economía y mercado de trabajo en Salta. Un aporte a la cuantificación de los Objetivos de Desarrollo del Milenio”, *Documento de proyecto* N° 48 CEPAL.
- Martínez, R., L. Golovanevsky y F. Medina (2010), “Economía y empleo en Jujuy”, *Documento de Proyecto* N° 49, CEPAL.
- Martínez, R. (2004), “Estimaciones preliminares del Producto Interno Provincial a precios constantes. Período 1980/2002”, Mimeo.
- \_\_\_\_\_ (2003), PIB a precios constantes de 1993. Por rama de actividad a dos dígitos de la CIIU. Período 1980-2002, trimestral. Estudios Macroeconómicos: Información Estadística Macroeconómica.

- Ministerio de Economía. Secretaría de Política Económica. Programa Multisectorial de Preinversión. Préstamo BID 925 OC-AR. ESTUDIO I.EG.33.2. *Informe Final*.
- \_\_\_\_\_ (1997), “Economía en crecimiento y persistencia del desempleo”, *Revista Postcátedra*, Universidad de Belgrano, N° 10.
- Martínez, R. y Vesperoni, E. (1995), “Evolución contra-cíclica del desempleo: Argentina y la Convertibilidad”, *Revista América Latina*, CESDE, Università di Bologna.
- Ministerio de Economía, Dirección Nacional de Cuentas Nacionales (varias ediciones), “Estimación mensual de la actividad económica”, *Comunicados de prensa*.
- \_\_\_\_\_ (varias ediciones), “Estimación trimestral del producto interno bruto”, *Comunicados de prensa*.
- Ministerio de Economía, Secretaría de Política Económica (varias ediciones), *Informe económico trimestral e Información económica al día*.
- Ministerio de Economía (2004), “Indicadores cíclicos en la Argentina. Una herramienta para el seguimiento de la actividad económica”, *Informe económico*, N° 24.
- Ministerio de Economía, Sistema de Cuentas Nacionales (1999), *Argentina. Año base 1993. Estimaciones trimestrales y anuales: años 1993-1997*, Secretaría de Programación Económica y Regional. Subsecretaría de Programación Macroeconómica, Sistema de Cuentas nacionales.
- Ministerio de Economía, Instituto Nacional de Estadística y Censos (1991, 2002), *Censos Nacionales de Población y Vivienda*.
- \_\_\_\_\_ (varios años), Encuesta Permanente de Hogares.
- Ministerio de Trabajo (2007), “La informalidad laboral bajo la lupa. Una realidad heterogénea”, *Informe*.
- \_\_\_\_\_ (2005), La informalidad laboral en el Gran Buenos Aires. Una nueva mirada. Resultado del Módulo de Informalidad de la EPH.
- Monza, A. (1999), “Evolución de la informalidad en el área metropolitana en los años noventa. Resultados e interrogantes”, en Carpio, J., E. Klein e I. Novacovsky (comps.), *Informalidad y Exclusión Social*, Fondo de Cultura Económica -SIEMPRO-OIT, Buenos Aires.
- Monza, A. (1993), “La situación ocupacional argentina. Diagnóstico y perspectivas”, en Minujin, A. (editor), *Desigualdad y exclusión. Desafíos para la política social en la Argentina de fin de siglo*, UNICEF - LOSADA, Buenos Aires.
- Murmis, M. (1998), *El agro argentino: algunos problemas para su análisis*, Colmegna-CLACSO. Buenos Aires.
- Novick, Mazorra y Schleser (2007), *Un nuevo esquema de políticas públicas para la reducción de la Informalidad laboral*.
- Nun, J. (1969), “Superpoblación relativa, ejército industrial de reserva y masa marginal” en *Revista Latinoamericana de Sociología* Vol. V, N° 2.
- Nun, J. (1999). “El futuro del empleo. Nueva visita a la teoría de la masa marginal” en *Desarrollo Económico* Vol. 38, N° 152. Buenos Aires: Instituto de Desarrollo Económico y Social.
- Pok, C. (1997), “El mercado de trabajo: implícitos metodológicos de su medición” en E. Villanueva (coord.) *Empleo y globalización. La nueva cuestión social en la Argentina*, Buenos Aires, Universidad Nacional de Quilmes.
- Propatto, J. C. A. (2004), *El Sistema de Cuentas Nacionales. Visión desde la Economía Aplicada*, Ediciones Macchi, Segunda Edición, Buenos Aires.
- Wainerman, C. (1997), “La invisibilidad censal de las mujeres trabajadoras”, en *La trastienda de la investigación*, Catalina Wainerman y Ruth Sautu comps., Editorial de Belgrano.
- Wainerman, C. y A. Giusti (1994), “¿Crecimiento real o aparente? La fuerza de trabajo en la Argentina en la última década” en *Desarrollo Económico* N° 135, Vol. 34, Buenos Aires.

## **Anexos**

## Anexo estadístico

### 1. Series referidas a demografía y empleo

**CUADRO A.1**  
**GRAN ROSARIO Y GRAN SANTA FE,**  
**POBLACIÓN CENSADA EN 1991 Y 2001**  
*(Por localidad y por sexo)*

Localidad	Año			
	1991	2001		
		Total	Varones	Mujeres
Total	2 798 422	3 000 701	1 455 837	1 544 864
Gran Rosario	1 118 905	1 161 188	554 131	607 057
Rosario	907 718	908 163	429 958	478 205
Villa Gobernador Gálvez	63 078	74 658	37 061	37 597
San Lorenzo	40 535	43 039	20 764	22 275
Granadero Baigorria	21 915	32 249	15 881	16 368
Capitán Bermúdez	25 944	26 914	12 973	13 941
Pérez	20 131	23 578	11 698	11 880
Funes	8 270	14 552	7 173	7 379
Fray Luis Beltrán	11 812	14 293	6 960	7 333
Roldán	9 013	11 252	5 504	5 748
Puerto Gral. San Martín	8 906	10 500	5 179	5 321
Soldini	1 583	1 990	980	1 010
Gran Santa Fe	407 293	454 238	216 959	237 279
Santa Fe <sup>a</sup>	348 325	368 668	175 187	193 481
Santo Tomé <sup>b</sup>	43 928	58 277	28 088	30 189
Recreo	7 626	10 714	5 301	5 413
San José del Rincón <sup>c</sup>	4 738	8 480	4 263	4 217
Sauce Viejo <sup>d</sup>	2 641	6 505	3 328	3 177
Arroyo Leyes <sup>e</sup>	35	1 594	792	802

Fuente: INDEC. Censos Nacionales de Población y Vivienda 1991 y 2001.

<sup>a</sup> Incluye Alto Verde, Colastiné Norte, Colastiné Sur, y La Guardia. En el Censo de 1991 incluye el dato de San José del Rincón.

<sup>b</sup> Incluye Loteo Ituzaingó y San Cayetano.

<sup>c</sup> En el Censo de 1991 figura como parte del componente Santa Fe.

<sup>d</sup> Comprende sauce Viejo y Villa Adelina. En el Censo 1991 ambas localidades aparecen separadas

<sup>e</sup> Comprende arroyo Leyes y Rincón Norte.

**CUADRO A.2**  
**AGLOMERADOS GRAN ROSARIO, GRAN SANTA FE**  
**Y RESTO DE LA PROVINCIA: POBLACIÓN OCUPADA EN 2001**  
*(En cantidad de personas)*

Rama de actividad económica agrupada	Gran Rosario	Gran Santa Fe	Resto
Total	333 270	137 828	435 520
Sectores productores de bienes	70 004	23 434	165 671
Agricultura, ganadería, caza y silvicultura	4 228	2 310	75 626
Pesca y servicios conexos	319	177	949
Explotación de minas y canteras	185	45	105
Industria manufacturera	46 774	11 348	65 308
Construcción	18 498	9 554	23 683
Sectores productores de servicios	263 266	114 394	269 849
Electricidad, gas y agua	2 498	1 254	2 855
Comercio	71 483	27 049	76 445
Hotelería y restaurantes	10 432	3 412	8 221
Transporte, almacenamiento y comunicaciones	23 237	8 209	22 306
Intermediación financiera	7 064	2 242	5 482
Servicios inmobiliarios, empresariales y de alquiler	24 919	8 806	16 515
Administración pública, defensa y seguridad social	19 425	19 190	28 935
Enseñanza	29 884	13 021	33 616
Servicios sociales y de salud	22 846	8 501	16 779
Servicios comunitarios, sociales y personales	16 664	7 272	16 263
Hogares privados con servicio doméstico	19 594	9 816	30 169
Organizaciones y órganos extraterritoriales	17	1	4
Actividades no bien especificadas	15 203	5 621	12 259

Fuente: INDEC. Censos Nacionales de Población y Vivienda 2001.

**CUADRO A.3**  
**AGLOMERADO GRAN ROSARIO: POBLACIÓN TOTAL, DE 14 Y MÁS AÑOS**  
**Y CONDICIÓN DE ACTIVIDAD ECONÓMICA SEGÚN SEXO, AÑO 2004**  
*(En cantidad de personas)*

Sexo	Población total	Población de 14 años o más	Condición de actividad económica			
			PEA			Total NO PEA
			Total PEA	Ocupados	Desocupados	
Total	1 213 597	953 477	546 639	461 980	84 659	406 839
Varones	580 257	451 686	321 302	280 282	41 020	130 384
Mujeres	633 340	501 791	225 337	181 698	43 640	276 454

Fuente: EPH, INDEC e IPEC.

**CUADRO A.4**  
**AGLOMERADO GRAN ROSARIO: POBLACIÓN TOTAL, DE 14 Y MÁS AÑOS**  
**Y CONDICIÓN DE ACTIVIDAD ECONÓMICA SEGÚN SEXO, AÑO 2009**  
*(En cantidad de personas)*

Sexo	Población total	Población de 14 años o más	Condición de actividad económica			Total NO PEA
			PEA			
			Total PEA	Ocupados	Desocupados	
Total	1 253 435	1 001 430	584 302	522 944	61 358	417 128
Varones	599 306	474 340	339 622	306 674	32 948	134 718
Mujeres	654 129	527 090	244 680	216 270	28 409	282 410

Fuente: EPH, INDEC e IPEC.

**CUADRO A.5**  
**AGLOMERADO GRAN SANTA FE: POBLACIÓN TOTAL, DE 14 Y MÁS AÑOS**  
**Y CONDICIÓN DE ACTIVIDAD ECONÓMICA SEGÚN SEXO, AÑO 2004**  
*(En cantidad de personas)*

Sexo	Población total	Población de 14 años o más	Condición de actividad económica			Total NO PEA
			PEA			
			Total PEA	Ocupados	Desocupados	
Total	475 217	362 837	195 625	169 396	26 229	167 212
Varones	227 136	163 492	109 521	95 738	13 783	53 970
Mujeres	248 081	199 346	86 104	73 658	12 446	113 242

Fuente: EPH, INDEC e IPEC.

**CUADRO A.6**  
**AGLOMERADO GRAN SANTA FE: POBLACIÓN TOTAL, DE 14 Y MÁS AÑOS**  
**Y CONDICIÓN DE ACTIVIDAD ECONÓMICA SEGÚN SEXO, AÑO 2009**  
*(En cantidad de personas)*

Sexo	Población total	Población de 14 años o más	Condición de actividad económica			Total NO PEA
			PEA			
			Total PEA	Ocupados	Desocupados	
Total	500 940	387 555	216 690	192 924	23 766	170 865
Varones	239 431	180 068	125 720	114 535	11 184	54 348
Mujeres	261 509	207 488	90 971	78 389	12 582	116 517

Fuente: EPH, INDEC e IPEC.



**CUADRO A.7**  
**AGLOMERADO GRAN ROSARIO: POBLACIÓN OCUPADA**  
**POR RAMA DE ACTIVIDAD ECONÓMICA, AÑOS 2004 Y 2009**  
*(En cantidad de personas)*

Rama / Trimestres	2004	2009
TOTAL	461 980	522 944
BIENES	126 055	129 389
Agricultura, ganadería, caza y silvicultura	7 528	5 615
Pesca y servicios conexos	243	433
Explotación de minas y canteras	1 052	113
Industria manufacturera	79 114	77 305
Construcción	38 119	45 923
SERVICIOS	335 925	393 556
Electricidad, gas y agua	2 702	2 216
Comercio	92 745	109 704
Servicios de hotelería y restaurantes	14 671	19 397
Servicio de transporte, de almacenamiento y de comunicaciones	28 465	35 340
Intermediación financiera y otros servicios financieros	8 423	10 969
Servicios inmobiliarios, empresariales y de alquiler	30 676	43 879
Administración pública, defensa y seguridad social obligatoria	28 084	27 317
Enseñanza	33 373	37 550
Servicios sociales y de salud	36 768	38 595
Servicios comunitarios, sociales y personales n.c.p.	27 118	25 116
Servicios de hogares privados que contratan servicio doméstico	31 603	39 656
Servi.de organiz. y órganos extrat.y actividades no especificadas	1 299	3 818

Fuente: EPH, INDEC e IPEC.

**CUADRO A.8**  
**AGLOMERADO GRAN SANTA FE: POBLACIÓN OCUPADA**  
**POR RAMA DE ACTIVIDAD ECONÓMICA, AÑOS 2004 Y 2009**  
*(En cantidad de personas)*

Rama / Trimestres	2004	2009
Total	169 396	192 924
BIENES	29 817	42 096
Agricultura, ganadería, caza y silvicultura	1 280	2 176
Pesca y servicios conexos	...	...
Explotación de minas y canteras	178	326
Industria manufacturera	13 570	15 833
Construcción	14 790	23 761
SERVICIOS	139 579	150 829
Electricidad, gas y agua	1 497	1 135
Comercio	34 407	42 197
Servicios de hotelería y restaurantes	4 062	5 273
Servicio de transporte, de almacenamiento y de comunicaciones	10 240	10 104
Intermediación financiera y otros servicios financieros	2 765	3 925
Servicios inmobiliarios, empresariales y de alquiler	14 112	11 181
Administración pública, defensa y seguridad social obligatoria	17 921	20 316
Enseñanza	16 123	17 072
Servicios sociales y de salud	18 195	12 289
Servicios comunitarios, sociales y personales n.c.p.	9 386	11 597
Servicios de hogares privados que contratan servicio doméstico	10 872	15 672
Serv. de organiz. y órganos extrat. y actividades no especificadas	...	67

Fuente: EPH, IDEC e IPEC.

## 2. Series referidas a las variables ocupacionales

La EPH<sup>13</sup> comprendió cambios metodológicos importantes durante el período en estudio, y pasó de la encuesta denominada “Puntual”, que revelaba resultados dos veces al año, a la llamada “Continua”, con vigencia en la actualidad y que presenta resultados en forma trimestral. En efecto, a partir del año 2003, comenzó a regir la nueva modalidad, en donde uno de los principales cambios fue, precisamente, la semana de referencia; la EPH continua presenta resultados cuatro veces por año, referidos al conjunto de cada trimestre. Al considerar un período más extenso, los resultados representan con mayor fidelidad los cambios que se producen en el mercado de trabajo.

Otros cambios de la Nueva Encuesta de Hogares (respecto de la Puntual) fueron<sup>14</sup>: a) cuestionarios rediseñados para reflejar más adecuadamente el mercado laboral; principalmente rescata modos de inserción al mercado de trabajo más irregulares, b) muestra diseñada para la captación continua de la información; y c) mayor frecuencia en la presentación de resultados.

Esta modificación se basó en las profundas modificaciones que experimentó el mercado de trabajo en la década de los noventa. Se buscaba, así, dar cuenta de la dinámica del cambio producido y de las nuevas modalidades de inserción laboral. Este proceso abarcó aspectos temáticos, muestrales y, también, organizativos. La introducción de los cambios estuvo relacionada con la consolidación de un mercado de trabajo muy diferente al que existía al momento de la formulación inicial de la EPH, en la década del setenta, cuyas principales características eran la estabilidad de los empleos y el carácter formal de las ocupaciones urbanas.

Para mantener la cobertura histórica, se relevaron, con la nueva metodología, el Aglomerado Gran Rosario cubierto por la EPH “Puntual”, hasta octubre de 2002; y se comprendió, de esta manera y bajo esta metodología, el período 1980-2002. Posteriormente, se agregaron los datos, sin empalmar, relevados por la EPH “Continua”, y se cubrió el lapso 2003-2008. Por consiguiente, en el análisis de las series no son comparables los resultados de ambas metodologías debido a los fuertes cambios producidos en la metodología de relevamiento.

### CUADRO A.9 GRAN ROSARIO: TASA DE ACTIVIDAD

#### A. PERÍODO 1980-2002

Año	Onda mayo	Onda octubre	Var. porcent. anual mayo	Var. porcent. anual oct.
1980	39,7	38,8		
1981	37,5	39,4	-5,5	1,5
1982	39,4	41,4	5,1	5,1
1983	40,9	(.)	3,8	
1984	39,5	39,2	-3,4	

(continúa)

<sup>13</sup> Debido a que los registros administrativos de seguridad social y los Censos de Población y Vivienda no brindan una extensa información sobre el mercado de trabajo, a mediados de los sesenta, comenzó a aplicarse la encuesta de Empleo y Desempleo (EEyD) del INDEC para relevar información específica sobre el empleo en la Argentina. En el año 1972, debido a sus grandes deficiencias, la EEyD fue reemplazada por la Encuesta Permanente de Hogares (EPH). La EPH es una encuesta por muestreo, sobre las bases de la teoría estadística y de las probabilidades, que se administra en 28 aglomerados urbanos y un área urbano-rural. La EPH esta dirigida a los hogares y sus habitantes, con el fin de poder caracterizar el mercado de trabajo, la demografía y la situación socioeconómica de la población, es decir, la estructura social y las estrategias de vida implementadas para satisfacer las necesidades de la familia en materia de vivienda, salud y educación.

<sup>14</sup> Ver INDEC, Nueva Encuesta Permanente de Hogares, cambios metodológicos.

Cuadro A.9 (conclusión)

Año	Onda mayo	Onda octubre	Var. porcent. anual mayo	Var. porcent. anual oct.
1985	39,3	39,8	-0,5	1,5
1986	39,9	39,1	1,5	-1,8
1987	38,8	40,1	-2,8	2,6
1988	38,4	39,1	-1,0	-2,5
1989	39,2	38,6	2,1	-1,3
1990	37,9	38,3	-3,3	-0,8
1991	39,7	40,1	4,7	4,7
1992	39,7	41,2	0,0	2,7
1993	39,3	39,4	-1,0	-4,4
1994	40,5	38,1	3,1	-3,3
1995	41,0	39,5	1,2	3,7
1996	39,7	38,1	-3,2	-3,5
1997	39,4	39,3	-0,8	3,1
1998	40,3	38,3	2,3	-2,5
1999	40,3	39,5	0,0	3,1
2000	39,1	41,7	-3,0	5,6
2001	42,8	43,8	9,5	5,0
2002	41,3	43,1	-3,5	-1,6

**B. PERÍODO 2003-2008**

Año	I sem.	II sem.	Var. porc. anual I sem.	Var. porc. anual II sem.
2003	44,3	44,4		
2004	44,5	45,2	0,5	1,8
2005	44,7	46	0,4	1,8
2006	45,5	47	1,8	2,2
2007	46,2	47,1	1,5	0,1
2008	47,3	46,1	2,3	-2,0
2009	46,8	46,3	-1,0	0,3
2010	47,5		1,5	

Fuente: Comisión Económica para América Latina y el Caribe (CEPAL) sobre datos de la EPH Continua del INDEC.

**CUADRO A.10  
GRAN SANTA FE: TASA DE ACTIVIDAD**

**A. PERÍODO 1980-2002**

Año	Onda mayo	Onda octubre	Var. porcent. anual mayo	Var. porcent. anual oct.
1980	37,2	36,0		
1981	35,7	38,5	-4,0	6,9
1982	40,6	38,8	13,7	0,8
1983	37,5	(.)	-7,6	
1984	36,1	37,1	-3,7	

(continúa)

Cuadro A.10 (conclusión)

Año	Onda mayo	Onda octubre	Var. porcent. anual mayo	Var. porcent. anual oct.
1985	36,7	38,3	1,7	3,2
1986	38,1	37,2	3,8	-2,9
1987	38,9	37,7	2,1	1,3
1988	39,5	39,4	1,5	4,5
1989	40,4	38,6	2,3	-2,0
1990	38,3	39,3	-5,2	1,8
1991	41,3	41,3	7,8	5,1
1992	39,2	40,2	-5,1	-2,7
1993	39,5	39,9	0,8	-0,7
1994	41,8	41,3	5,8	3,5
1995	39,7	39,1	-5,0	-5,3
1996	37,9	35,6	-4,5	-9,0
1997	37,7	37,8	-0,5	6,2
1998	38,1	36,9	1,1	-2,4
1999	37,4	36,1	-1,8	-2,2
2000	38,1	39,1	1,9	8,3
2001	37,6	39,0	-1,3	-0,3
2002	37,4	39,1	-0,5	0,3

**B. PERÍODO 2003-2008**

Año	I sem.	II sem.	Var. porc. anual I sem.	Var. porc. anual II sem.
2003	(b)	43		
2004	40,4	40,3		-6,3
2005	42,3	40,6	4,7	0,7
2006	39,2	40,7	-7,3	0,2
2007	40,5	40,6	3,2	-0,2
2008	44,0	44,0	8,7	8,3
2009	43,1	43,8	-2,0	-0,5
2010	44,1		2,3	

Fuente: Comisión Económica para América Latina y el Caribe (CEPAL) sobre datos de la EPH Continua del INDEC.

**CUADRO A.11  
GRAN ROSARIO: TASA DE EMPLEO**

**A. PERÍODO 1980-2002**

Año	Onda mayo	Onda octubre	Var. porcent. anual mayo	Var. porcent. anual oct.
1980	38,3	(.)		
1981	36,8	36,8	-3,9	
1982	35,0	35,7	-4,9	-3,0
1983	37,2	36,3	6,3	1,7
1984	36,0	36,8	-3,2	1,4

(continúa)

Cuadro A.11 (conclusión)

Año	Onda mayo	Onda octubre	Var. porcent. anual mayo	Var. porcent. anual oct.
1985	35,4	36,2	-1,7	-1,6
1986	33,6	35,7	-5,1	-1,4
1987	34,0	35,8	1,2	0,3
1988	35,4	36,3	4,1	1,4
1989	35,7	37,7	0,8	3,9
1990	35,1	34,8	-1,7	-7,7
1991	35,2	33,3	0,3	-4,3
1992	32,5	32,3	-7,7	-3,0
1993	31,9	31,2	-1,8	-3,4
1994	33,1	34,1	3,8	9,3
1995	34,8	33,1	5,1	-2,9
1996	34,3	32,9	-1,4	-0,6
1997	31,8	34,3	-7,3	4,3
1998	34,2	33,8	7,5	-1,5
1999	31,3	34,9	-8,5	3,3
2000	38,3	(.)		
2001	36,8	36,8	-3,9	
2002	35,0	35,7	-4,9	-3,0

**B. PERÍODO 2003-2008**

Año	I sem.	II sem.	Var. porc. anual I sem.	Var. porc. anual II sem.
2003	34,3	36,4		
2004	37,2	38,3	8,5	5,2
2005	38,8	40,4	4,3	5,5
2006	39,2	42,2	1,0	4,5
2007	41,2	42,5	5,1	0,7
2008	43,0	42,2	4,4	-0,8
2009	41,8	41,5	-2,9	-1,7
2010	42,8		2,5	

Fuente: Comisión Económica para América Latina y el Caribe (CEPAL) sobre datos de la EPH Continua del INDEC.

**CUADRO A.12  
GRAN SANTA FE: TASA DE EMPLEO**

**A. PERÍODO 1980-2002**

Año	Onda mayo	Onda octubre	Var. porcent. anual mayo	Var. porcent. anual oct.
1980	34,1	(.)		
1981	32,3	33,9	-5,3	
1982	33,9	34,3	5,0	1,2
1983	33,6	33,6	-0,9	-2,0
1984	34,6	34,5	3,0	2,7

(continúa)

Cuadro A.12 (conclusión)

Año	Onda mayo	Onda octubre	Var. porcent. anual mayo	Var. porcent. anual oct.
1985	35,3	35,2	2,0	2,0
1986	34,3	34,9	-2,8	-0,9
1987	34,2	34,9	-0,3	0,0
1988	35,3	36,7	3,2	5,2
1989	35,5	35,3	0,6	-3,8
1990	34,2	33,9	-3,7	-4,0
1991	34,8	35,0	1,8	3,2
1992	31,4	31,0	-9,8	-11,4
1993	29,8	29,7	-5,1	-4,2
1994	30,7	31,7	3,0	6,7
1995	32,2	31,9	4,9	0,6
1996	31,1	31,3	-3,4	-1,9
1997	31,9	33,0	2,6	5,4
1998	31,4	31,0	-1,6	-6,1
1999	28,6	31,2	-8,9	0,6
2000	34,1	(.)		
2001	32,3	33,9	-5,3	
2002	33,9	34,3	5,0	1,2

**B. PERÍODO 2003-2008**

Año	I sem.	II sem.	Var. porc. anual I sem.	Var. porc. anual II sem.
2003	(b)	35,6		
2004	33,8	35,9		0,8
2005	37,8	36,6	11,8	1,9
2006	36,4	37,5	-3,7	2,5
2007	36,9	37,3	1,2	-0,7
2008	39,2	39,5	6,4	5,9
2009	38,1	39,3	-2,8	-0,5
2010	39,5		3,6	

Fuente: Comisión Económica para América Latina y el Caribe (CEPAL) sobre datos de la EPH Continua del INDEC.

**CUADRO A.13  
GRAN ROSARIO: TASA DE DESOCUPACIÓN**

**A. PERÍODO 1980-2002**

Año	Onda mayo	Onda octubre	Var. porcent. anual mayo	Var. porcent. anual oct.
1980	4,3	2,4		
1981	4,9	6,5	14,0	170,8
1982	8,4	8,0	71,4	23,1
1983	6,3	(.)	-25,0	
1984	6,8	6,2	7,9	

(continúa)

Cuadro A.13 (conclusión)

Año	Onda mayo	Onda octubre	Var. porcent. anual mayo	Var. porcent. anual oct.
1985	10,9	10,2	60,3	64,5
1986	6,8	7,2	-37,6	-29,4
1987	7,3	8,3	7,4	15,3
1988	7,8	7,4	6,8	-10,8
1989	14,2	7,4	82,1	0,0
1990	10,4	6,5	-26,8	-12,2
1991	10,9	9,4	4,8	44,6
1992	10,1	8,5	-7,3	-9,6
1993	10,8	11,8	6,9	38,8
1994	13,1	12,4	21,3	5,1
1995	20,9	18,1	59,5	46,0
1996	19,7	18,2	-5,7	0,6
1997	16,1	13,2	-18,3	-27,5
1998	13,8	13,5	-14,3	2,3
1999	14,9	16,8	8,0	24,4
2000	18,5	17,8	24,2	6,0
2001	20,1	22,8	8,6	28,1
2002	24,3	19,0	20,9	-16,7

**B. PERÍODO 2003-2008**

Año	I sem.	II sem.	Var. porc. anual I sem.	Var. porc. anual II sem.
2003	22,7	18		
2004	16,5	15,3	-27,3	-15,0
2005	13,2	12,1	-20,0	-20,9
2006	13,7	10,3	3,8	-14,9
2007	10,8	9,7	-21,2	-5,8
2008	9,0	8,6	-16,7	-11,9
2009	10,8	10,5	20,0	22,2
2010	9,9		-8,3	

Fuente: Comisión Económica para América Latina y el Caribe (CEPAL) sobre datos de la EPH Continua del INDEC.

**CUADRO A.14**  
**GRAN SANTA FE: TASA DE DESOCUPACIÓN**

**A. PERÍODO 1980-2002**

Año	Onda mayo	Onda octubre	Var. porcent. anual mayo	Var. porcent. anual oct.
1980	3,4	4,1		
1981	4,8	8,3	41,2	102,4
1982	10,7	9,0	122,9	8,4
1983	9,1	(.)	-15,0	
1984	10,6	8,6	16,5	

(continúa)

Cuadro A.14 (conclusión)

Año	Onda mayo	Onda octubre	Var. porcent. anual mayo	Var. porcent. anual oct.
1985	7,6	10,5	-28,3	22,1
1986	11,8	9,6	55,3	-8,6
1987	11,0	8,6	-6,8	-10,4
1988	10,7	10,6	-2,7	23,3
1989	15,2	9,6	42,1	-9,4
1990	10,6	11,1	-30,3	15,6
1991	14,5	11,2	36,8	0,9
1992	9,5	12,3	-34,5	9,8
1993	13,5	14,9	42,1	21,1
1994	16,9	15,4	25,2	3,4
1995	20,9	20,6	23,7	33,8
1996	21,2	16,7	1,4	-18,9
1997	18,4	16,2	-13,2	-3,0
1998	15,5	13,5	-15,8	-16,7
1999	16,9	13,4	9,0	-0,7
2000	16,1	15,7	-4,7	17,2
2001	16,5	20,3	2,5	29,3
2002	23,4	20,1	41,8	-1,0

**B. PERÍODO 2003-2008**

Año	I sem.	II sem.	Var. porc. anual I sem.	Var. porc. anual II sem.
2003	(b)	17,1		
2004	16,2	10,9		-36,3
2005	10,6	9,7	-34,6	-11,0
2006	7,2	7,9	-32,1	-18,6
2007	9,0	8,2	24,3	3,8
2008	10,9	10,3	21,2	25,0
2009	11,5	10,3	6,0	0,0
2010	10,5		-8,6	

Fuente: Comisión Económica para América Latina y el Caribe (CEPAL) sobre datos de la EPH Continua del INDEC.

**Series referidas al PBG***Empalmes de las series del PBG*

Las elaboraciones del producto bruto geográfico comprendieron dos bases de cálculo de las Cuentas Nacionales, a precios de 1986 y a precios de 1993, actualmente en vigencia. Las series de tiempo a nivel provincial se dispusieron a precios del año 1986, para el período cubierto entre el año 1980 y hasta mediados de la década del noventa, y a precios de 1993 desde ese mismo año hasta el presente.

La tarea de empalmes entre ambas bases implicó un arduo trabajo de recopilación de fuentes, en particular para los datos del período 1980 en adelante. En ese sentido, se rastreó toda la información reconocida y se estableció como fuente principal de la misma al Consejo Federal de Inversiones (CFI). También se encontraron series disponibles provenientes del Ministerio del Interior,



a través de las elaboraciones de la Secretaría de Asistencia para la Reforma Económica Provincial (S.A.R.E.P.) del citado organismo. En cuanto a las cuentas de 1993, la información se recolectó exclusivamente de la dirección Provincial de Estadística.

Como se puede intuir, desde 1993 en adelante, las cifras provinciales no revistieron dificultades en cuanto a la recopilación o la metodología de cálculo pertinente; en cambio, los años anteriores presentaron fuertes restricciones tanto de disponibilidad de la información como de metodologías aplicables en función de la elaboración de series homogéneas para proceder a la tarea de empalmes.

Una manera ordenada de mostrar lo realizado es la presentación de la información recopilada en toda su dimensión y luego los procedimientos aplicados en función de la carencia de datos en algunos momentos del tiempo. Así, a continuación se desarrolla paso a paso las elaboraciones producidas a partir de los datos a precios de 1986.

En primer término, se detallan todas las fuentes de información y se comentan cuáles fueron elegidas como relevantes: a partir de allí se describen los diferentes cálculos realizados para la obtención de los datos útiles para el empalme; por último, se presenta toda la información disponible.

### *El PBG a precios constantes de 1986. Período 1980-1993*

Las estimaciones presentadas aquí se elaboraron a partir de datos publicados por el CFI (PROINFO), Ministerio del Interior (S.A.R.E.P.) y actualizaciones posteriores realizadas por el CFI.

Los datos del producto interno provincial fueron relevados y empalmados de acuerdo al “mejor dato disponible”; esto es, las cifras presentadas por el CFI en su página web se consideraron como relevantes (de ahora en más, estos datos se los denominarán “CFI Internet”). Sin embargo, esta información remitió únicamente a dos únicos puntos en el tiempo: 1980 y 1996.

Publicaciones anteriores del CFI presentaron series de tiempo entre los años 1980 y 1989, que es el caso citado en el párrafo inicial como PROINFO (de ahora en más “CFI PROINFO”). Estas series fueron consideradas como empalmes de los datos informados por el “CFI Internet” en 1980. Es decir, el primer año de las series a empalmar (año 1980) correspondió a “CFI Internet” y luego se extrapoló con las variaciones de las series presentadas como PROINFO entre ese año y 1989. En el caso de la provincia de Jujuy, las cifras provenientes de “CFI PROINFO” coincidieron con una segunda fuente alternativa: “Ministerio del Interior S.A.R.E.P.”. Esta situación facilitó mucho la tarea de empalmes y extendió la serie hasta el año 1993.

Así, se consideró el dato proveniente de “CFI Internet” para el año 1980 y luego se extrapolaron las variaciones interanuales de las series comentadas. De esta manera, se construyó la serie para el período 1980-1993. Igualmente, se procedió a completar la serie de tiempo para el período más largo posible, continuando con la extrapolación de las variaciones el PBG de la Provincia (a precios de 1993).

**CUADRO A.15**  
**PROVINCIA DE SANTA FE: EVOLUCIÓN Y EMPALMES DEL PBG.**  
**PERÍODO 1980-1993**  
*(En miles de pesos de 1993)*

Año	Fuentes de información			Serie empalmada
	CFI PROINFO	Min. Interior S.A.R.E.P.	CFI Internet	
1980	705 452	695 377	723 533	723 533
1981	733 570	721 033	-	752 371
1982	773 525	742 881	-	793 351
1983	754 860	738 695	-	774 207
1984	760 019	780 145	-	779 498
1985	750 947	748 499	-	770 194
1986	810 245	806 583	-	831 011
1987	812 577	809 938	-	833 403
1988	818 688	813 039	-	839 671
1989	800 519	793 935	-	821 036
1990	-	788 413	-	815 326
1991	-	851 183	-	880 238
1992	-	882 554	-	912 680
1993	-	912 906	-	944 068

Fuente: Comisión Económica para América Latina y el Caribe (CEPAL) sobre datos del CFI, Ministerio del Interior y otras fuentes oficiales.

En resumen, las prioridades sobre las fuentes de información que redundaron en el armado de las series del producto bruto provincial, a precios constantes de 1986, fueron las siguientes:

Empalmes: prioridad

1. CFI Internet
2. CFI PROINFO
3. Ministerio del Interior (S.A.R.E.P.)
4. PBG

#### *El PBG a precios constantes de 1993. Período 1980-2008*

Los datos surgidos a precios de 1993, según las tablas presentadas en el acápite anterior para el período bajo análisis, se presentan en el cuadro a continuación:

**CUADRO A.16**  
**EVOLUCIÓN DEL PBG DE SANTA FE.**  
**PERÍODO 1980-2009**  
*(En miles de pesos a precios de 1993)*

Año	En millones de pesos de 1993	Año	En millones de pesos de 1993
1980	14 369 200	1995	19 550 293
1981	14 941 916	1996	20 104 946
1982	15 755 770	1997	20 925 812
1983	15 375 574	1998	21 727 028
1984	15 480 652	1999	21 280 565
1985	15 295 877	2000	21 168 525
1986	16 503 689	2001	20 420 678
1987	16 551 193	2002	19 614 786
1988	16 675 674	2003	20 949 851
1989	16 305 588	2004	22 352 931
1990	16 192 188	2005	23 825 460
1991	17 481 326	2006	25 236 988
1992	18 125 616	2007	27 226 488
1993	18 748 975	2008	28 394 549
1994	19 738 903	2009	27 627 896

Fuente: Instituto Provincial de Estadística (IPEC) y Comisión Económica para América Latina y el Caribe (CEPAL) sobre la base de datos del CFI y otras fuentes oficiales.

## Anexo metodológico

### Metodología de estimación del empleo informal a partir de los datos de la EPH en el año 2006

La metodología aplicada a las estimaciones que se llevaron a cabo a lo largo de este capítulo, se basaron en la información individual que revela la Encuesta Permanente de Hogares (EPH). Para eso se consideraron los datos de la Base Usuario Ampliada Continua<sup>15</sup>, desde el segundo semestre de 2003 (primer dato bajo esta nueva metodología) hasta el segundo semestre de 2006.

Para todas estas estimaciones no se consideraron las no respuestas tanto respecto de los ingresos como las no respuestas totales; es decir, cuando los hogares no contestaron la totalidad de respuestas de la Encuesta Permanente de Hogares, se utilizó un ponderador que permitió corregir el impacto por no respuesta.

Para determinar si la población ocupada se encontraba en condiciones de informalidad<sup>16</sup> se utilizaron determinadas preguntas de la encuesta que pudieron dar cuenta de esta condición para los distintos tipos de ocupación: obreros o trabajadores, empleadores o patrones, trabajadores cuenta propia y trabajadores familiares. Por otra parte, se analizó transversalmente a los trabajadores del servicio doméstico para todos los tipos de ocupación. La clasificación establecida en esta etapa implicó los siguientes requerimientos.

#### ❖ Obreros o trabajadores en relación de dependencia:

Para caracterizar como informales a los ocupados con este tipo de ocupación se utilizaron las siguientes preguntas de la EPH:

1. Pregunta (EPH Continua) PP07H: “En este trabajo, ¿posee descuento jubilatorio?”
2. Pregunta (EPH Continua) PP07I: “¿Aporta por sí mismo a algún sistema jubilatorio?”

En caso de respuesta negativa a la primera pregunta se procedió a sondear en la segunda pregunta, para poder abarcar a aquellos trabajadores que realizan aportes por su cuenta al sistema previsional. Se excluyeron los trabajadores que se encontraban realizando tareas de servicio doméstico.

#### ❖ Empleadores o patrones:

Para los ocupados que declararon ser patrones, la EPH no cuenta con una pregunta sobre aportes jubilatorios, por ello se utilizó la siguiente pregunta:

1. Pregunta (EPH Continua) CH08: ¿Tiene algún tipo de cobertura médica por la que paga o le descuentan?

Los patrones con respuesta negativa fueron caracterizados dentro de la economía informal.

---

<sup>15</sup> Base EPH Continua – Consulta Base Usuario y tabulados EPH, [www.indec.gov.ar](http://www.indec.gov.ar).

<sup>16</sup> El concepto de informalidad que se desarrolla en todo este capítulo es el que corresponde en términos del empleo.

#### ❖ Trabajadores por cuenta propia

Con respecto a los ocupados catalogados como cuentapropistas por la EPH, se distinguió a aquellos que realizaron actividades familiares remuneradas dado que existe una diferencia metodológica entre EPH y el Censo 2001 en este punto. Por ello, y a fin de evitar un sesgo metodológico se incluyeron como trabajadores por cuenta propia únicamente a quienes no realizaron ningún tipo de actividad familiar. Las preguntas elegidas para el sondeo fueron las siguientes:

1. Pregunta (EPH Continua) CH08: ¿Tiene algún tipo de cobertura médica por la que paga o le descuentan?
2. Pregunta (EPH Continua) PP06H: ¿Es una actividad familiar?

Los cuentapropistas con respuesta negativa a su situación de cobertura médica fueron incluidos como informales y los trabajadores que realizaron actividades familiares fueron descontados de esta categoría. Se excluyen los trabajadores que se encontraban realizando tareas de servicio doméstico.

#### ❖ Trabajadores familiares

Son considerados informales la totalidad de los trabajadores familiares no remunerados y aquellos cuentapropistas que realizaban actividades familiares con remuneración. Se excluyeron los trabajadores que se encontraban realizando tareas de servicio doméstico.

#### ❖ Servicio doméstico

La totalidad de los trabajadores que desarrollaron tareas en la actividad “Servicios de hogares privados que contratan servicio domestico”, código de actividad: 9500 (CAES MERCOSUR) a los que no le descontaron ni aportaron las cargas jubilatorias, fueron calificados como informales.