



## Problemáticas vinculadas a la salud reproductiva de la mujer<sup>1</sup>

- Nacimientos según edad de la madre

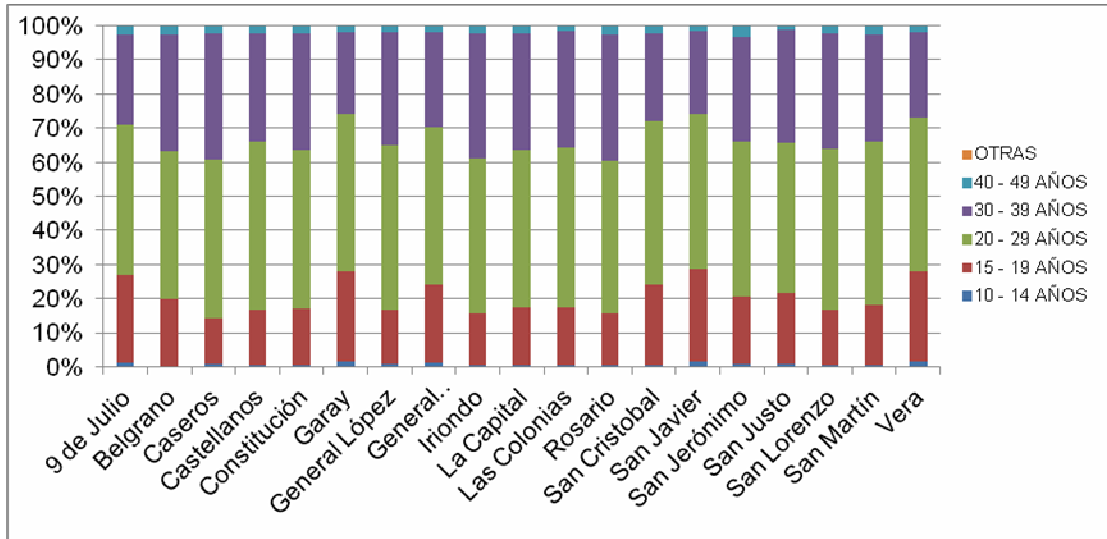
**Tabla N° 1:** Nacidos Vivos según residencia habitual y edad de la madre al momento del parto, por departamento. Provincia de Santa Fe. Año 2010.

Departamento	Edad de la madre												
	10 - 14 AÑOS		15 - 19 AÑOS		20 - 29 AÑOS		30 - 39 AÑOS		40 - 49 AÑOS		OTRAS		Total
	Totales	%	Totales	%	Totales	%	Totales	%	Totales	%	Totales	%	
9 de Julio	7	1,2	148	25,6	255	44,2	151	26,2	16	2,8	-	-	577
Belgrano	1	0,2	128	19,7	282	43,4	221	34,0	18	2,8	-	-	650
Caseros	8	0,7	148	13,4	515	46,7	406	36,8	26	2,4	-	-	1.103
Castellanos	14	0,5	443	16,1	1.350	49,2	875	31,9	62	2,3	-	-	2.744
Constitución	5	0,5	185	16,7	515	46,5	378	34,1	24	2,2	1	0,1	1.108
Garay	5	1,5	89	26,4	156	46,3	81	24,0	5	1,5	1	0,3	337
General López	23	0,8	456	15,9	1.381	48,1	952	33,2	58	2,0	-	-	2.870
General Obligado	34	1,1	695	22,8	1.413	46,4	839	27,6	60	2,0	2	0,1	3.043
Iriondo	5	0,5	150	15,1	452	45,5	365	36,8	20	2,0	1	0,1	993
La Capital	61	0,6	1.588	16,7	4.394	46,2	3.245	34,1	220	2,3	-	-	9.508
Las Colonias	5	0,3	248	17,0	687	47,1	495	33,9	25	1,7	-	-	1.460
Rosario	126	0,6	3.092	15,1	9.106	44,6	7.527	36,9	565	2,8	9	0,0	20.425
San Cristobal	7	0,7	253	23,5	515	47,9	277	25,7	22	2,0	2	0,2	1.076
San Javier	8	1,4	152	27,1	255	45,5	136	24,3	9	1,6	-	-	560
San Jerónimo	11	0,9	237	19,6	550	45,4	373	30,8	40	3,3	-	-	1.211
San Justo	5	0,8	137	20,9	288	44,0	217	33,1	8	1,2	-	-	655
San Lorenzo	18	0,7	436	16,1	1.277	47,2	917	33,9	59	2,2	1	0,0	2.708
San Martín	6	0,6	164	17,3	453	47,9	299	31,6	24	2,5	-	-	946
Vera	15	1,6	253	26,5	428	44,9	240	25,2	17	1,8	-	-	953
Sin Especificar	1	-	0	-	4	-	2	-	0	-	1	12,5	8
<b>Total Provincia</b>	<b>365</b>	<b>0,7</b>	<b>9.002</b>	<b>17,0</b>	<b>24.276</b>	<b>45,9</b>	<b>17.996</b>	<b>34,0</b>	<b>1.278</b>	<b>2,4</b>	<b>18</b>	<b>0,11</b>	<b>52.935</b>

Fuente: Ministerio de Salud. Dirección Provincial de Planificación, Control de Gestión y Estadística. Dirección General de Estadística de Salud. Elaboración: SDSS. (Actualización al mes de Noviembre 2011)

<sup>1</sup>Elaborado por Sala Situación de Salud del Ministerio de Salud de La Provincia de Santa Fe en 15 de Noviembre 2011

**Gráfico N° 1:** Porcentaje de Nacidos Vivos según residencia habitual y edad de la madre al momento del parto, por departamento. Provincia de Santa Fe. Año 2010.



Elaboración: SDSS

• **El embarazo en mujeres menores de 20 años: “embarazo adolescente”**

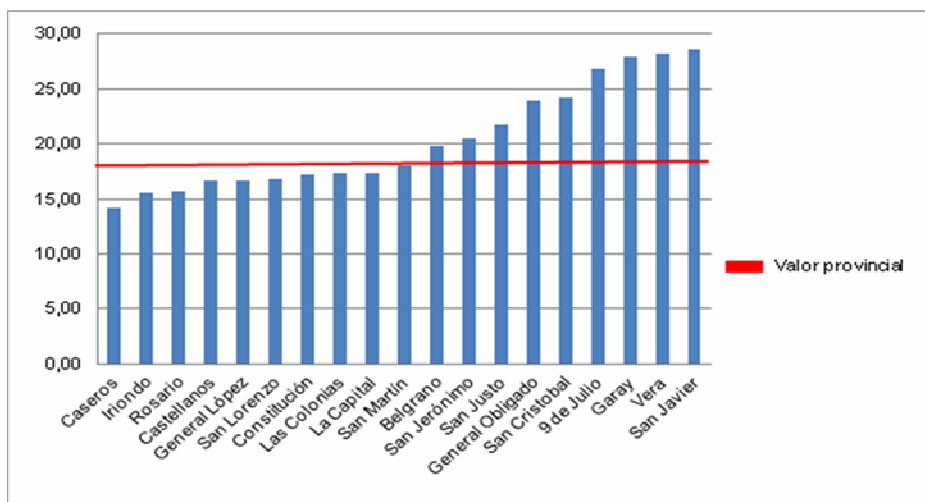
**Tabla N° 2:** Nacidos Vivos según residencia habitual y en mujeres menores de 20 años, por departamento. Provincia de Santa Fe. Año 2010

Departamento	Totales	%
9 de Julio	155	26,86
Belgrano	129	19,85
Caseros	156	14,14
Castellanos	457	16,65
Constitución	190	17,15
Garay	94	27,89
General López	479	16,69
General Obligado	729	23,96
Iriondo	155	15,61
La Capital	1.649	17,34
Las Colonias	253	17,33
Rosario	3.218	15,76
San Cristóbal	260	24,16
San Javier	160	28,57
San Jerónimo	248	20,48

San Justo	142	21,68
San Lorenzo	454	16,77
San Martín	170	17,97
Vera	268	28,12
Sin Especificar	268	28
<b>Total Provincia</b>	<b>9.367</b>	<b>17,70</b>

Fuente: Ministerio de Salud. Dirección Provincial de Planificación, Control de Gestión y Estadística. Dirección General de Estadística de Salud. Elaboración: SDSS. (Actualización al mes de Noviembre 2011)

**Gráfico N° 2:** Porcentaje de Nacidos Vivos para las madres de 10 a 19 años, según residencia habitual de las mismas, por departamento. Provincia de Santa Fe. Año 2010.



Elaboración: SDSS

- **Nacimientos según tipo de atención**

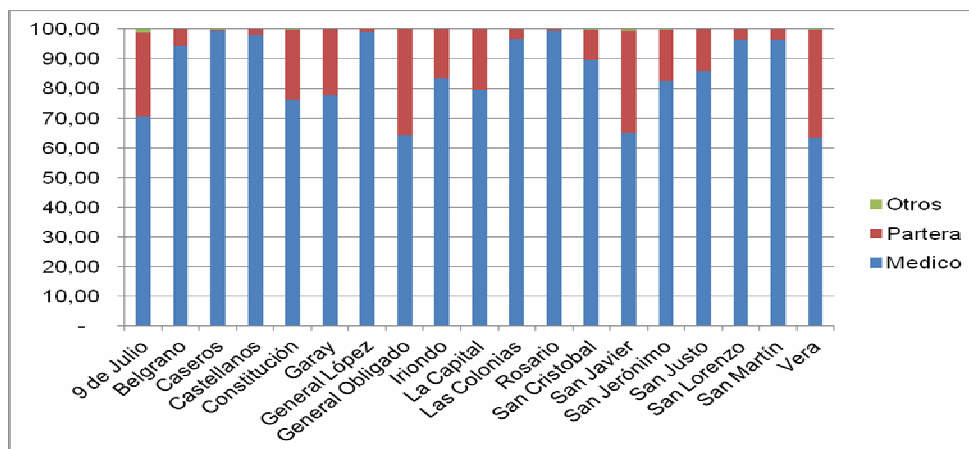
**Tabla N° 3:** Nacidos Vivos por residencia habitual de la madre según tipo de atención del Parto, por departamento. Provincia de Santa Fe. Año 2010.

Departamento	Atendido por										Total
	Medico		Partera		Otros trabajadores de salud		Otros		Sin Atención		
	Totales	%	Totales	%	Totales	%	Totales	%	Totales	%	
9 de Julio	408	70,71	163	28,25	2	0,35	1	0,17	3	0,52	577
Belgrano	613	94,31	36	5,54	1	0,15	-	-	-	-	650
Caseros	1.097	99,46	4	0,36	2	0,18	-	-	-	-	1.103
Castellanos	2.692	98,10	49	1,79	2	0,07	1	0,04	-	-	2.744
Constitución	845	76,26	259	23,38	3	0,27	1	0,09	-	-	1.108
Garay	262	77,74	75	22,26	-	-	-	-	-	-	337
General López	2.848	99,23	20	0,70	1	0,03	-	-	1	0,03	2.870
General Obligado	1.957	64,31	1.082	35,56	1	0,03	2	0,07	1	0,03	3.043
Iriondo	828	83,38	164	16,52	1	0,10	-	-	-	-	993

La Capital	7.568	79,60	1.925	20,25	7	0,07	8	0,08	-	-	9.508
Las Colonias	1.410	96,58	48	3,29	1	0,07	1	0,07	-	-	1.460
Rosario	20.289	99,33	107	0,52	25	0,12	2	0,01	2	0,01	20.425
San Cristóbal	965	89,68	109	10,13	-	-	2	0,19	-	-	1.076
San Javier	364	65,00	192	34,29	3	0,54	1	0,18	-	-	560
San Jerónimo	999	82,49	207	17,09	4	0,33	-	-	1	0,08	1.211
San Justo	562	85,80	92	14,05	-	-	1	0,15	-	-	655
San Lorenzo	2.607	96,27	98	3,62	3	0,11	-	-	-	-	2.708
San Martín	913	96,51	32	3,38	-	-	-	-	1	0,11	946
Vera	605	63,48	345	36,20	-	-	3	0,31	-	-	953
Sin Especificar	8	100,00	-	-	-	-	-	-	-	-	8
<b>Total Provincia</b>	<b>47.840</b>	<b>90,37</b>	<b>5.007</b>	<b>9,46</b>	<b>56</b>	<b>0,11</b>	<b>23</b>	<b>0,04</b>	<b>9</b>	<b>0,02</b>	<b>52.935</b>

Fuente: Ministerio de Salud. Dirección Provincial de Planificación, Control de Gestión y Estadística. Dirección General de Estadística de Salud. Elaboración: SDSS. (Actualización al mes de Noviembre 2011)

**Gráfico N° 3:** Porcentaje de Nacidos Vivos por residencia habitual de la madre según tipo de atención del Parto, por departamento. Provincia de Santa Fe. Año 2010.



Elaboración: SDSS.

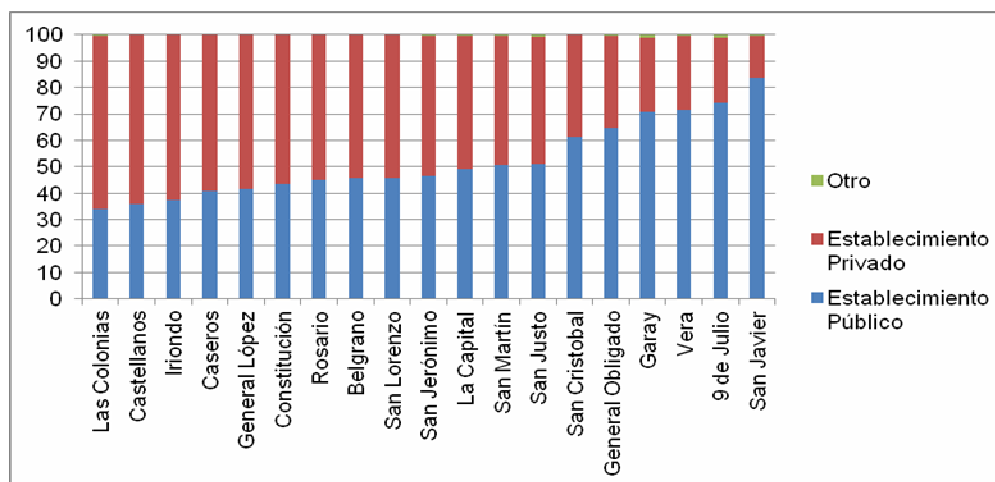
- **Nacimientos según lugar de ocurrencia**

**Tabla N° 4:** Nacidos Vivos por residencia habitual de la madre según lugar de ocurrencia del Parto, por departamento. Provincia de Santa Fe. Año 2010.

Departamento	Lugar de ocurrencia del parto								Total
	Establecimiento Público		Establecimiento Privado		Vivienda Particular		Otro		
	Totales	%	Totales	%	Totales	%	Totales	%	
9 de Julio	427	74.00	144	24.96	4	0.69	2	0.35	577
Belgrano	297	45.69	353	54.31	0	-	0	-	650
Caseros	452	40.98	651	59.02	0	-	0	-	1.103
Castellanos	982	35.79	1761	64.18	0	-	1	0.04	2.744
Constitución	483	43.59	624	56.32	1	0.09	0	-	1.108
Garay	239	70.92	94	27.89	2	0.59	2	0.59	337
General López	1194	41.60	1671	58.22	3	0.10	2	0.07	2.870
General Obligado	1968	64.67	1065	35.00	8	0.26	2	0.07	3.043
Iriondo	372	37.46	620	62.44	0	-	1	0.10	993
La Capital	4678	49.20	4788	50.36	38	0.40	4	0.04	9.508
Las Colonias	496	33.97	960	65.75	4	0.27	0	-	1.460
Rosario	9177	44.93	11207	54.87	11	0.05	30	0.15	20.425
San Cristobal	661	61.43	413	38.38	1	0.09	1	0.09	1.076
San Javier	468	83.57	90	16.07	2	0.36	0	-	560
San Jerónimo	564	46.57	642	53.01	1	0.08	4	0.33	1.211
San Justo	334	50.99	315	48.09	2	0.31	4	0.61	655
San Lorenzo	1239	45.75	1468	54.21	1	0.04	0	-	2.708
San Martín	478	50.53	465	49.15	2	0.21	1	0.11	946
Vera	681	71.46	269	28.23	2	0.21	1	0.10	953
Sin especificar	5	62.50	3	37.50	0	-	0	-	8
<b>Total Provincia</b>	<b>25.195</b>	<b>47.60</b>	<b>27.603</b>	<b>52.15</b>	<b>82</b>	<b>0.15</b>	<b>55</b>	<b>0.10</b>	<b>52935</b>

Fuente: Ministerio de Salud. Dirección Provincial de Planificación, Control de Gestión y Estadística. Dirección General de Estadística de Salud. Elaboración: SDSS. (Actualización al mes de Noviembre 2011)

**Gráfico N° 4:** Porcentaje de Nacidos Vivos por residencia habitual de la madre según establecimiento de ocurrencia del Parto, por departamento. Provincia de Santa Fe. Año 2010.



Elaboración: SDSS.

- **Nacimientos según tipo de atención y lugar de ocurrencia**

**Tabla N° 5:** Nacidos Vivos por residencia habitual de la madre según lugar de ocurrencia del Parto y tipo de atención. Provincia de Santa Fe. Año 2010.

Atendido por	Lugar de ocurrencia					Total
	Establecimiento Público	Establecimiento Privado	Vivienda particular	Otro lugar	Ignorado	
Medico	20.341	27.397	54	33	15	47.840
Partera	4.830	172	5	0	0	5.007
Otros trabajadores de salud	23	31	1	1	0	56
Otros	1	2	13	1	0	17
Sin atención	0	0	7	1	1	9
Ignorado	0	1	2	0	3	6
<b>Total Provincia</b>	<b>25.195</b>	<b>27.603</b>	<b>82</b>	<b>36</b>	<b>19</b>	<b>52.935</b>

Fuente: Ministerio de Salud. Dirección Provincial de Planificación, Control de Gestión y Estadística. Dirección General de Estadística de Salud. Elaboración SDSS. (Actualización al mes de Noviembre 2011)

- **Nacimientos según edad de la madre y lugar de ocurrencia**

**Tabla N° 6:** Nacidos Vivos según lugar de ocurrencia y edad de la madre al momento del parto. Provincia de Santa Fe. Año 2010.

Edad de la madre	Lugar de ocurrencia					Total
	Establecimiento Público	Establecimiento Privado	Vivienda Particular	Otro lugar	Ignorado	
10 a 14 años	318	46	1	-	-	365
15 a 19 años	6.415	2.562	13	10	2	9.002
20 a 24 años	7.476	4.528	19	11	4	12.038
25 a 29 años	5.264	6.947	15	7	5	12.238
30 a 34 años	3.566	8.678	22	6	3	12.275
35 a 39 años	1.698	4.006	11	2	4	5.721
40 a 44 años	419	777	1	-	-	1.197
45 a 49 años	29	52	-	-	-	81
Otra	10	7	-	-	1	18
<b>Total Provincia</b>	<b>25.195</b>	<b>27.603</b>	<b>82</b>	<b>36</b>	<b>19</b>	<b>52.935</b>

Fuente: Ministerio de Salud. Dirección Provincial de Planificación, Control de Gestión y Estadística. Dirección General de Estadística de Salud. Elaboración SDSS. (Actualización al mes de Noviembre 2011)

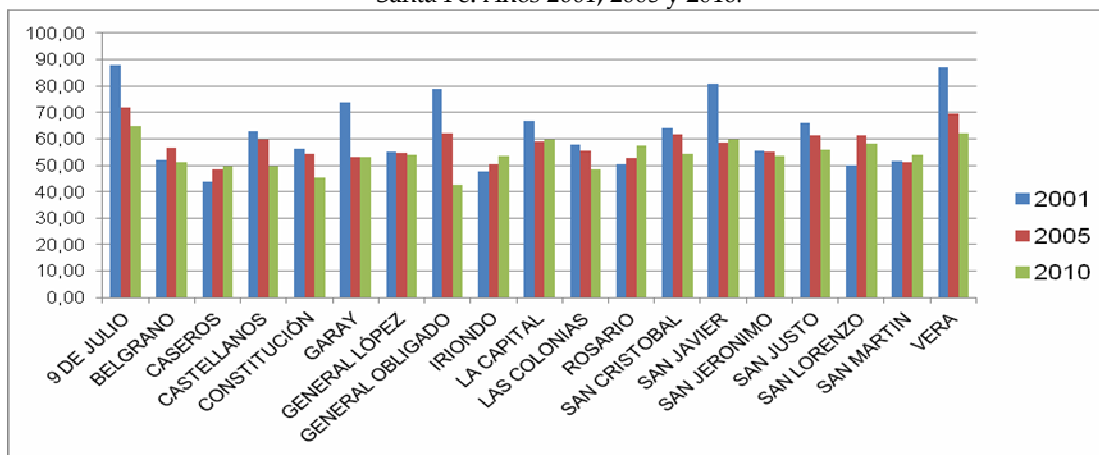
- Tasa de Fecundidad General (TFG) para el año 2010

**Tabla N° 7:** Tasa de Fecundidad General por cada 1000 mujeres de 10 a 49 años, por departamento. Provincia de Santa Fe. Años 2001, 2005 y 2010.

Departamento	Año		
	2001	2005	2010
9 de Julio	87,69	72,06	64,90
Belgrano	52,05	56,74	51,16
Caseros	43,91	48,30	49,48
Castellanos	62,90	59,71	49,55
Constitución	56,22	54,26	45,17
Garay	73,65	53,17	53,29
General López	54,95	54,72	54,08
General Obligado	78,73	62,15	42,42
Iriondo	47,61	50,51	53,72
La Capital	66,73	59,06	59,89
Las Colonias	57,70	55,32	48,60
Rosario	50,30	52,69	57,47
San Cristóbal	64,12	61,77	54,47
San Javier	80,82	58,67	59,66
San Jerónimo	55,50	55,08	53,38
San Justo	66,07	61,19	55,99
San Lorenzo	50,08	61,36	58,10
San Martín	51,71	51,13	53,89
Vera	87,20	69,37	62,23
<b>Total Provincia</b>	<b>57,88</b>	<b>56,34</b>	<b>55,11</b>

Fuente: Ministerio de Salud. Dirección Provincial de Planificación, Control de Gestión y Estadística. Dirección General de Estadística de Salud. Ministerio de Gobierno. IPEC. Provincia de Santa Fe. Elaboración: SDSS. (Actualización al mes de Noviembre 2011)

**Gráfico N° 5:** Tasa de Fecundidad General por cada 1000 mujeres de 10 a 49 años, por departamento. Provincia de Santa Fe. Años 2001, 2005 y 2010.



**Tabla N° 8:** Tasa de Fecundidad Especifica por edad para la población femenina de 10 a 14 años y de 15 a 19 años, por departamento. Provincia de Santa Fe. Años 2001, 2005 y 2010.

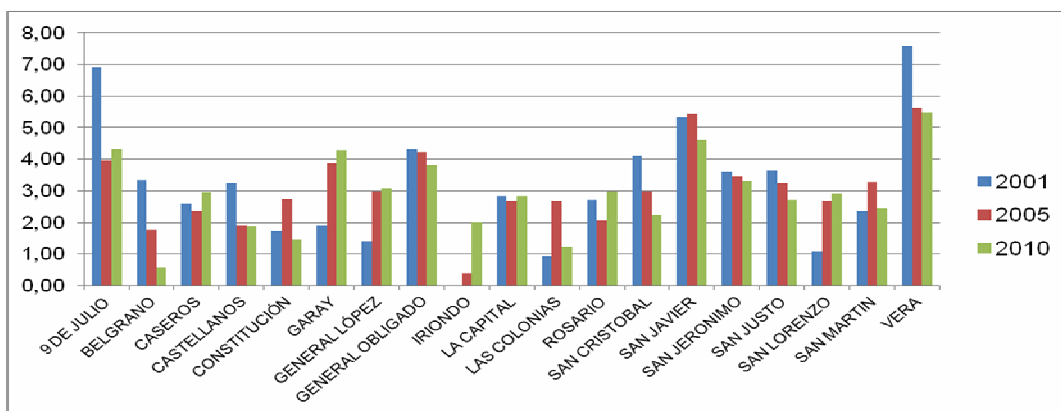
Departamento	Edad	TFE		
		2001	2005	2010
9 de Julio	10 a 14 años	6,91	3,95	4,31
	15 a 19 años	125,48	115,44	102,78
Belgrano	10 a 14 años	3,35	1,75	0,56
	15 a 19 años	56,42	62,02	69,95
Caseros	10 a 14 años	2,59	2,36	2,95
	15 a 19 años	42,61	41,82	49,51
Castellanos	10 a 14 años	3,23	1,93	1,89
	15 a 19 años	77,98	73,12	59,19
Constitución	10 a 14 años	1,74	2,75	1,48
	15 a 19 años	58,32	60,35	54,19
Garay	10 a 14 años	1,90	3,86	4,27
	15 a 19 años	81,33	69,99	76,92
General López	10 a 14 años	1,41	2,97	3,06
	15 a 19 años	61,48	62,74	60,23
General Obligado	10 a 14 años	4,32	4,23	3,82
	15 a 19 años	110,27	82,61	78,58
Iriondo	10 a 14 años	0,00	0,40	2,00
	15 a 19 años	48,28	44,63	57,10
La Capital	10 a 14 años	2,83	2,68	2,82
	15 a 19 años	80,32	71,50	70,01
Las Colonias	10 a 14 años	0,95	2,69	1,22
	15 a 19 años	54,98	59,97	59,34
Rosario	10 a 14 años	2,72	2,06	2,98
	15 a 19 años	53,10	57,99	63,62
San Cristóbal	10 a 14 años	4,09	2,98	2,23
	15 a 19 años	79,67	83,17	80,99
San Javier	10 a 14 años	5,32	5,45	4,62
	15 a 19 años	119,94	91,98	90,48
San Jerónimo	10 a 14 años	3,60	3,45	3,29
	15 a 19 años	66,48	63,02	69,22
San Justo	10 a 14 años	3,63	3,25	2,70
	15 a 19 años	87,00	71,31	76,66



Departamento	Edad	TFE		
		2001	2005	2010
San Lorenzo	10 a 14 años	1,07	2,69	2,91
	15 a 19 años	51,34	66,99	64,57
San Martín	10 a 14 años	2,36	3,28	2,45
	15 a 19 años	57,20	56,05	65,60
Vera	10 a 14 años	7,59	5,64	5,48
	15 a 19 años	121,86	114,15	95,69
<b>Total Provincia</b>	<b>10 a 14 años</b>	<b>2,83</b>	<b>2,64</b>	<b>2,89</b>
	<b>15 a 19 años</b>	<b>67,16</b>	<b>65,64</b>	<b>66,81</b>

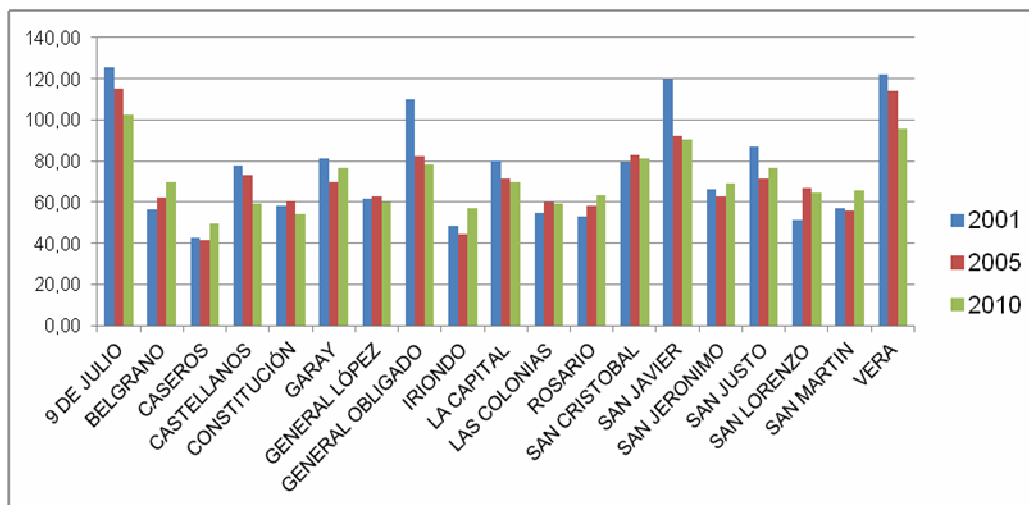
Fuente: Ministerio de Salud. Dirección Provincial de Planificación, Control de Gestión y Estadística. Dirección General de Estadística de Salud. Ministerio de Gobierno. IPEC. Provincia de Santa Fe. Elaboración: SDSS. (Actualización al mes de Noviembre 2011)

**Gráfico N° 6:** Tasa de Fecundidad Específica por edad para la población femenina de 10 a 14 años, por departamento. Provincia de Santa Fe. Años 2001, 2005 y 2010.



Elaboración: SDSS

**Gráfico N° 7:** Tasa de Fecundidad Específica por edad para la población femenina de 15 a 19 años, por departamento. Provincia de Santa Fe. Años 2001, 2005 y 2010.



Elaboración: SDSS

- **Tasa global de fecundidad (TGF) para el año 2010**

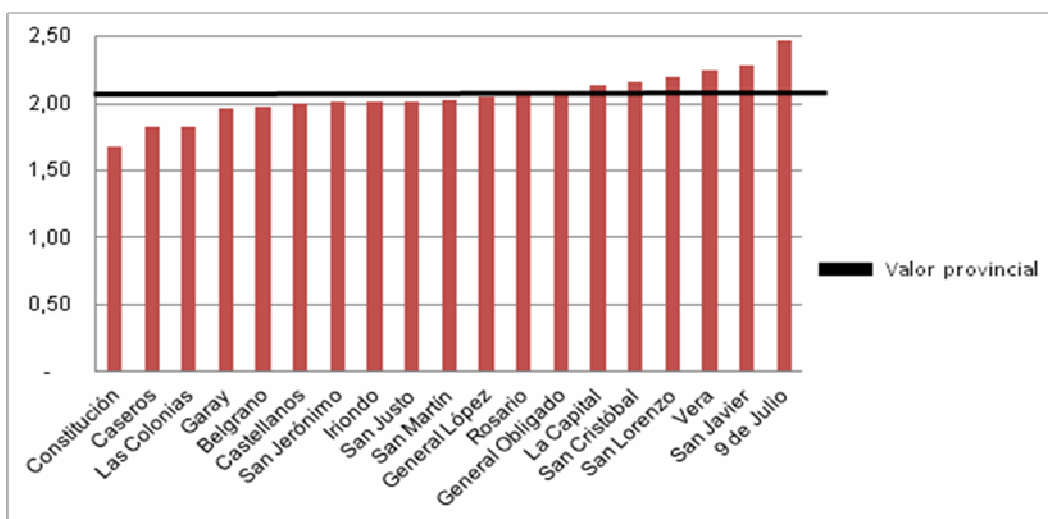
**Tabla N° 9:** Tasa global de fecundidad para la población femenina de 10 a 49 años, por departamento. Provincia de Santa Fe. Años 2010.

Departamento	TGF
9 de Julio	2,47
Belgrano	1,98
Caseros	1,83
Castellanos	2,01
Constitución	1,68
Garay	1,97
General López	2,05
General Obligado	2,09
Iriondo	2,01
La Capital	2,14
Las Colonias	1,83
Rosario	2,07
San Cristóbal	2,16
San Javier	2,28
San Jerónimo	2,01
San Justo	2,01
San Lorenzo	2,20
San Martín	2,02
Vera	2,25
<b>Total Provincia</b>	<b>2,06</b>

Fuente: Ministerio de Salud. Dirección Provincial de Planificación, Control de Gestión y Estadística. Dirección General de Estadística de Salud. Ministerio de Gobierno. IPEC. Provincia de Santa Fe. Elaboración: SDSS.

(Actualización al mes de Noviembre 2011)

**Gráfico N° 8:** Tasa global de fecundidad para la población femenina de 10 a 49 años, por departamento. Provincia de Santa Fe. Años 2010.



Elaboración: SDSS

• **Partos en Establecimientos Públicos**

**Tabla N° 10:** Egresos por partos según establecimiento público de salud, por departamento. Provincia de Santa Fe. Año 2010.

Departamento	Total de Partos	Establecimiento de Salud	Partos por Establecimiento de Salud
9 de julio	344	Hospital de Villa Minetti	34
		Hospital de Tostado	310
Belgrano	225	Hospital de Armstrong	1
		Hospital de Las Parejas	3
		Hospital de Las Rosas	221
Caseros	403	Hospital San Carlos Casilda	396
		Hospital de Chañar Ladeado.	4
		Hospital San José de la Esquina	3
Castellanos	1105	Hospital Jaime Ferre Rafaela	1103
		Hospital de San Vicente	2
Constitución	465	Hospital de Alcorta	29
		Hospital de Villa Constitución	436
Garay	32	Hospital de Helvecia	25
		Hospital Santa Rosa de Calchines	6
		Hospital de Cayastá	1
General López	560	Hospital de Teodolina	2

		Hospital de Venado Tuerto	226
		Hospital de Villa Cañas	2
		Hospital de San Gregorio	1
		Hospital de Firmat	191
		Hospital de Rufino	138
General Obligado	1352	Hospital de Las Toscas	6
		Hospital de Malabrigo	96
		Hospital Olga Stucky Reconquista	1242
		Hospital de V. Guillermina	4
		Hospital de Villa Ana	4
Iriondo	330	Hospital de Cañada de Gómez	322
		Hospital de Totoras	8
La Capital	5267	Hospital Cullen Santa Fe	2382
		Hospital Iturraspe Santa Fe	2880
		Hospital Laguna Paiva	5
Las Colonias	334	Hospital Provincial de Esperanza,	244
		Hospital Geriátrico Vionet, Pilar	2
		Hospital San Carlos Centro	88
Rosario	9460	Hospital Eva Perón, G. Baigorria	749
		Hospital Centenario, Rosario	826
		Hospital Provincial de Rosario	1415
		Maternidad Martin, Rosario,	4568
		Hospital R. Sáenz Peña, Rosario	1902
San Cristóbal	345	Hospital Ceres	116
		Hospital de San Cristóbal	220
		Hospital de Moises Ville	9
San Javier	317	Hospital de San Javier	280
		Hospital de Romang	4
		Hospital de Alejandra	33
San Jerónimo	269	Hospital de Barrancas	11
		Hospital de Coronda	120
		Hospital de Galvez	93
		Hospital de San Genaro	45
San Justo	319	Hospital de Gobernador Crespo	8
		Hospital de Vera y Pintado	1
		Hospital de San Justo	310
San Lorenzo	308	Hospital de Carcaraña	2
		Hospital de San Lorenzo	306
San Martin	185	Hospital de Carlos Pellegrini	6
		Hospital de María Susana	10
		Hospital de Piamonte	8
		Hospital de San Jorge	112

		Hospital de San Martín de las Escobas	2
		Hospital de Sastre	47
Vera	276	Hospital de Calchaquí	34
		Hospital de Fortín Olmos	4
		Hospital de Los Amores	3
		Hospital de Margarita	6
		Hospital de Tartagal	7
		Hospital de Vera	222
<b>Total Provincia</b>			<b>21.896</b>

Fuentes: Ministerio de Salud. Dirección Provincial de Planificación, Control de Gestión y Estadística, Dirección General de Estadística de Salud. Secretaría de salud de la Municipalidad de Rosario, Dirección de Estadísticas.

Elaborado: SDSS (Actualización al mes de Noviembre 2011)

- **Modalidad de finalización del embarazo en establecimientos públicos**

**Tabla N° 11:** Egresos por parto según modalidad en establecimientos públicos de salud, por departamento. Provincia de Santa Fe. Año 2010.

Departamento	Total	Parto vaginal	(%)	Partos por cesárea	(%)
9 de julio	344	268	77,91	76	22,75
Belgrano	225	80	35,56	145	65,61
Caseros	403	292	72,46	111	27,54
Castellanos	1.105	719	65,07	386	34,93
Constitución	465	320	68,82	145	31,18
Garay	32	32	100	0	0
General López	560	346	61,79	214	38,21
General Obligado	1.352	1.137	84,10	215	15,90
Iriondo	330	197	59,70	133	40,30
La Capital	5.267	4.644	88,17	623	11,83
Las Colonias	334	198	59,28	136	40,72
Rosario	9.460	7.361	77,81	2.099	22,18
San Cristóbal	345	213	61,74	132	38,26
San Javier	317	226	71,29	91	28,71
San Jerónimo	269	214	79,55	55	20,45
San Justo	319	200	62,70	119	37,30
San Lorenzo	308	223	72,40	85	27,60
San Martín	185	123	66,49	62	33,51
Vera	276	159	57,61	117	42,39
<b>Total Provincia</b>	<b>21.896</b>	<b>16.952</b>	<b>77,42</b>	<b>4.944</b>	<b>29,16</b>

Fuentes: Ministerio de Salud. Dirección Provincial de Planificación, Control de Gestión y Estadística, Dirección General de Estadística de Salud. Secretaría de salud de la Municipalidad de Rosario, Dirección de Estadísticas.

Elaborado: SDSS (Actualización al mes de Noviembre 2011)

- **El parto en establecimientos públicos con Maternidades Seguras (MS)**

**Tabla N° 12:** Egresos por partos en establecimientos públicos de salud, según servicios calificados como Maternidades Seguras y No seguras, por departamento. Provincia de Santa Fe. Año 2010.

Departamento	Efector	Total Partos x Efector	Total Partos x Departamento	% Partos en Maternidad Segura
9 de julio	<b>Hospital de Tostado</b>	310	344	90.12
	Hospital de Villa Minetti	34		
Belgrano	<b>Hospital de Las Rosas</b>	221	225	98.22
	Hospital de Armstrong	1		
	Hospital de Las Parejas	3		
Caseros	<b>Hospital San Carlos Casilda</b>	396	403	98.26
	Hospital de Chañar Ladeado.	4		
	Hospital San José de la Esquina	3		
Castellanos	<b>Hospital Jaime Ferre Rafaela</b>	1.103	1.105	99.82
	Hospital de San Vicente	2		
Constitución	<b>Hospital de Villa Constitución</b>	436	465	93.76
	Hospital de Alcorta	29		
Garay	Hospital de Helvecia	25	32	0
	Hospital Santa Rosa de Calchines	6		
	Hospital de Cayastá	1		
General López	<b>Hospital de Venado Tuerto</b>	226	560	99.11
	<b>Hospital de Firmat</b>	191		
	<b>Hospital de Rufino</b>	138		
	Hospital de Villa Cañas	2		
	Hospital de San Gregorio	1		
	Hospital Teodolina	2		
General Obligado	<b>Hospital Olga Stucky Reconquista</b>	1.242	1.352	91.86
	Hospital de Las Toscas	96		
	Hospital de Malabrigo	6		
	Hospital de V. Guillermina	4		
	Hospital de Villa Ana	4		
Iriondo	<b>Hospital de Cañada de Gómez</b>	322	330	97.58
	Hospital de Totoras	8		
La Capital	<b>Hospital Cullen Santa Fe</b>	2.380	5.267	99.91
	<b>Hospital Iturraspe Santa Fe</b>	2.882		
	Hospital Laguna Paiva	5		
Las Colonias	<b>Hospital Provincial de Esperanza</b>	244	334	73.05
	Hospital Geriátrico Vionet, Pilar	2		
	Hospital San Carlos Centro	88		
Rosario	<b>Hospital Eva Perón, G. Baigorria</b>	749	9.460	100.00
	<b>Hospital Centenario, Rosario</b>	826		
	<b>Hospital Provincial de Rosario</b>	1.415		
	<b>Maternidad Martin, Rosario,</b>	4568		
	<b>Hospital R. Sáenz Peña, Rosario</b>	1902		
San Cristóbal	<b>Hospital de Ceres</b>	116	345	97.39
	<b>Hospital de San Cristóbal</b>	220		
	Hospital de Moises Ville	9		

San Javier	<b>Hospital de San Javier</b>	280	317	88.33
	Hospital de Romang	4		
	Hospital de Alejandra	33		
San Jerónimo	<b>Hospital de Coronda</b>	120	269	79.18
	<b>Hospital de Gálvez</b>	93		
	Hospital de Barrancas	11		
	Hospital de San Genaro	45		
San Justo	<b>Hospital de San Justo</b>	310	319	97.18
	Hospital de Vera y Pintado	1		
	Hospital de Gobernador Crespo	8		
San Lorenzo	<b>Hospital de San Lorenzo</b>	306	308	99.35
	Hospital de Carcaraña	2		
San Martín	<b>Hospital de San Jorge</b>	112	185	60.54
	Hospital de María Susana	10		
	Hospital de Piamonte	8		
	Hospital de Carlos Pellegrini	6		
	Hospital San Martín de las Escobas	2		
	Hospital de Sastre	47		
Vera	<b>Hospital de Vera</b>	222	276	80.43
	Hospital de Fortín Olmos	4		
	Hospital de Los Amores	3		
	Hospital de Margarita	6		
	Hospital de Tartagal	7		
	Hospital de Calchaquí	34		
<b>Total Provincia</b>			<b>21.896</b>	<b>97.41</b>

Referencia: en **negrita** y resaltado establecimientos con maternidades seguras

Fuentes: Ministerio de Salud. Dirección Provincial de Planificación, Control de Gestión y Estadística, Dirección General de Estadística de Salud. Secretaría de salud de la Municipalidad de Rosario, Dirección de Estadísticas.

Elaborado: SDSS (Actualización al mes de Noviembre 2011)

### • Abortos en Establecimientos Públicos

**Tabla N° 13:** Egresos por abortos (totales y complicados) y muerte materna por aborto en establecimientos públicos, por departamento. Provincia de Santa Fe. Año 2010.

Departamento	Total egresos x Aborto	Abortos Complicados		Muerte Materna por aborto
		Total	%	
9 de julio	26	5	19.2	0
Belgrano	22	0	0	0
Caseros	35	4	11.4	0
Castellanos	86	1	1.2	0
Constitución	41	0	0	0
Garay	2	0	0	0
General López	64	3	4.7	0
General Obligado	90	1	1.1	1
Iriondo	27	5	18.5	0
La Capital	465	3	0.6	0

Las Colonias	28	2	7.1	1
Rosario	633	110	17.4	0
San Cristóbal	35	12	34.3	0
San Javier	6	3	50.0	0
San Jerónimo	4	1	25.0	0
San Justo	17	5	29.4	0
San Lorenzo	61	10	16.4	0
San Martín	23	4	17.4	0
Vera	34	28	82.4	0
<b>Total Provincia</b>	<b>1.699</b>	<b>197</b>	<b>11.6</b>	<b>2</b>

Fuentes: Ministerio de Salud. Dirección Provincial de Planificación, Control de Gestión y Estadística, Dirección General de Estadística de Salud. Secretaría de salud de la Municipalidad de Rosario, Dirección de Estadísticas.  
Elaborado: SDSS (Actualización al mes de Noviembre 2011)

### • Abortos en Establecimientos Públicos

**Tabla N° 14:** Egresos por abortos según grupo etéreo en establecimientos públicos, y por departamento. Provincia de Santa Fe. Año 2010

Departamento	Grupo etéreo									Total
	10 a 14	15 a 19	20 a 24	25 a 29	30 a 34	35 a 39	40 a 44	45 a 49	s/e	
9 de Julio		4	5	6	4	4	3			26
Belgrano	1	4	7	1	6	2	1			22
Caseros		8	6	8	5	6	1	1		35
Castellanos	3	16	32	18	10	3	4			86
Constitución	1	5	13	8	8	4	2			41
Garay		1		1						2
General López	1	16	22	8	6	7	4			64
General Obligado	3	16	27	19	13	7	3	1	1	90
Iriondo		8	8	5	4	2				27
La Capital	7	86	125	87	83	52	19	6		465
Las Colonias	1	3	8	5	6	4	1			28
Rosario	9	125	158	147	86	73	35			633
San Cristóbal		6	8	9	5	5	2			35
San Javier		2		2	2					6
San Jerónimo		1	1	1	1					4
San Justo			7	4	2	1	2	1		17
San Lorenzo	1	12	16	12	16	3	1			61
San Martín		3	7	5	5	3				23
Vera	2	5	9	6	5	4	2	1		34
<b>Total Provincia</b>	<b>29</b>	<b>321</b>	<b>459</b>	<b>352</b>	<b>267</b>	<b>180</b>	<b>80</b>	<b>10</b>	<b>1</b>	<b>1.699</b>

Fuentes: Ministerio de Salud. Dirección Provincial de Planificación, Control de Gestión y Estadística, Dirección General de Estadística de Salud. Secretaría de salud de la Municipalidad de Rosario, Dirección de Estadísticas.  
Elaborado: SDSS (Actualización al mes de Noviembre 2011)